



LA INTEGRACIÓN DE ESTUDIANTES UNIVERSITARIOS CON DISCAPACIDAD VISTA DESDE LA ÓPTICA DE SUS COMPAÑEROS

M. Cruz Bilbao León y M. Ángeles Martínez Martín
Universidad de Burgos

RESUMEN

La integración de estudiantes con discapacidad en los estudios superiores es un acontecimiento reciente en nuestro país. Esto explica, en parte, la escasez de trabajos empíricos dedicados al conocimiento de los factores que pueden favorecer la educación inclusiva en el entorno universitario.

Conscientes de esta realidad, la presente comunicación trata de analizar la opinión de los estudiantes de la Universidad de Burgos respecto a los factores que inciden en el éxito de la integración educativa en el entorno universitario.

Hemos recogido la información con un cuestionario validado por jueces expertos y que ha sido cumplimentado por una muestra representativa de docentes de la UBU.

Como conclusiones cabe destacar que los factores con mayor incidencia en el éxito de la integración son: la actitud de aceptación y respeto por parte de los profesionales, la dotación de recursos personales y materiales suficientes y la formación y preparación del profesorado para atender las necesidades educativas especiales.

PALABRAS CLAVES: Integración, Discapacidad, Estudios Superiores.

RESUMEN INGLÉS:

The integration of students with disability into the third level is a recent event in our country. This may partly explain the lack of empirical works about the knowledge of the factors which can help towards inclusive education in the university context.

Taken into account this fact, the present communication tries to analyse the professors' opinions at the University of Burgos, regarding the factors which contribute to the success of educative integration in the University context.

We have gathered information through questionnaires validated by experts and which had been completed by a representative sample of professors at the University of Burgos. Within the main conclusions the factors that professors consider to be important for the integration success could be highlighted: namely the attitude of acceptance and respect by professionals, the quantity of human resources and suitable infrastructures, and the professors' training in focusing on special needs education.

PALABRAS CLAVES: Integration, disability, third level



LA INTEGRACIÓN DE ESTUDIANTES UNIVERSITARIOS CON DISCAPACIDAD VISTA DESDE LA ÓPTICA...

INTRODUCCIÓN

Cada vez es más habitual encontrar alumnos y alumnas con discapacidad realizando estudios superiores, algunos autores hablan de “Población Emergente” para referirse al aumento porcentual de estudiantes con discapacidad en las universidades de nuestro entorno (Rivas, 1997; Alcantud, 1997).

Aún así, nos encontramos ante una realidad relativamente nueva que cuenta con escaso bagaje investigador y que reclama la necesidad de estudios empíricos que ayuden a mejorar la respuesta educativa adaptándola a los estándares de calidad que se proclaman en la disposición vigésimo cuarta de la LOMLOU (2007).

Ante esta realidad, la comunidad científica, consciente de la falta de estudios en la etapa universitaria, está desarrollando trabajos que intentan cubrir este vacío. Por otra parte, la presencia, cada vez mayor, de estudiantes con discapacidad en las universidades demanda líneas de investigación dirigidas a dar una respuesta de calidad a las necesidades educativas especiales que pueden presentar. Para ello, se toma en consideración la participación de los agentes implicados en el proceso integrador, principalmente el profesorado y el alumnado (Bilbao, 2004).

Por todo lo expuesto, la presente comunicación trata de analizar la percepción de los estudiantes de la Universidad de Burgos respecto a los factores que favorecen el éxito de la integración de estudiantes con discapacidad en el entorno universitario.

MÉTODO

El diseño empleado, es de carácter descriptivo – interpretativo y de corte transversal, que nos parece el más adecuado para la consecución de los objetivos planteados en la presente investigación.

Hablamos de descripción e interpretación porque compartimos con Blaxter, Hughes y Tight (2000), la idea de que:

“El proceso de investigación descriptiva rebasa la mera recogida y tabulación de los datos. Supone un elemento interpretativo del significado o interpretación de lo que se describe” (p. 91).

Además, en la investigación educativa confluyen dos condiciones que, en opinión de Fox (1981), justifican el uso de la aproximación descriptiva:

- Que falte información acerca de una cuestión de importancia educativa.
- Que las situaciones que puedan generar esa información existan y sean accesibles para el investigador.

Lo definimos como transversal porque las informaciones se recogen en un único momento temporal y, en su mayoría, son opiniones relacionadas con el momento en que se recoge dicha información.

Participantes

La población de estudiantes de la Universidad de Burgos en el curso 2005-2006 estaba configurada por 7835 sujetos, de los cuales 3979 eran alumnas y 3856 alumnos. La muestra se ha elegido siguiendo las prescripciones del muestreo aleatorio estratificado, con un nivel de confianza del 95.5% y un margen de error de $\pm 4\%$. La estratificación de la muestra se ha realizado considerando por un lado el sexo (hombre/mujer) y por otro la pertenencia a las diferentes titulaciones y centros.

Con estas consideraciones, la muestra ha quedado constituida por 735 sujetos (317 hombres y 418 mujeres) que representan a todas las titulaciones y centros de la Universidad de Burgos.

Con relación a la distribución de los estudiantes según el sexo, de los 735 participantes, 317 son alumnos, lo que corresponde al 43.1 % y los 418 restantes son alumnas, lo que representa el 56.9% del total. La siguiente tabla y gráfica representan esta distribución.

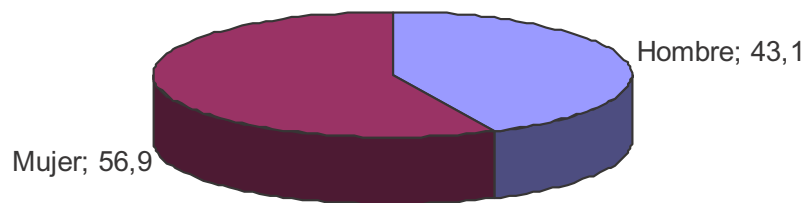


NECESIDADES EDUCATIVAS ESPECIALES. CALIDAD DE VIDA Y SOCIEDAD ACTUAL

Tabla 1. Distribución de la muestra de estudiantes según el sexo

		Frecuencia	Porcentaje válido
Válidos	Hombre	317	43,1
	Mujer	418	56,9
	Total	735	100,0

Gráfica 1. Distribución de la muestra de estudiantes según el sexo



Si atendemos al reparto de los participantes en función de la edad, observamos que una mayoría aplastante, más del 90%, se encuadra entre los 18 y los 25 años. Este dato hace que únicamente consideremos esta variable en la descripción de la muestra, pero no la utilicemos como variable sociodemográfica con posible incidencia en los resultados del estudio.

La tabla y gráfico siguientes representan la distribución de la muestra según la edad de los alumnos y alumnas participantes.

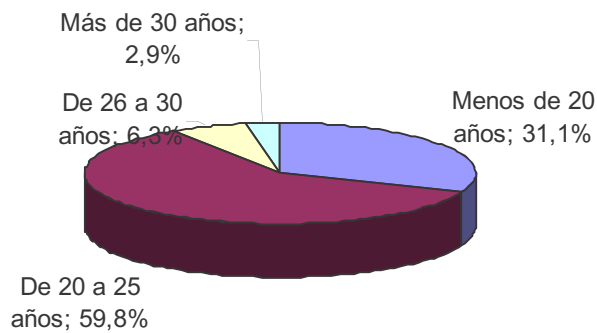
Tabla 2. Distribución de la muestra de estudiantes atendiendo a la edad

AÑOS		Frecuencia	Porcentaje	Porcentaje válido
Válidos	Menos de 20	228	31,0	31,1
	De 20 a 25	438	59,6	59,8
	De 26 a 30	46	6,3	6,3
	Más de 30	21	2,9	2,9
	Total	733	99,7	100,0
Perdidos	No contesta	2	,3	
Total		735	100,0	



LA INTEGRACIÓN DE ESTUDIANTES UNIVERSITARIOS CON DISCAPACIDAD VISTA DESDE LA ÓPTICA...

Gráfica 2 Distribución de la muestra de estudiantes atendiendo a la edad



El reparto de los estudiantes por centros queda representado en la siguiente tabla y su gráfica correspondiente. Como puede observarse, el grupo más importante lo constituyen los estudiantes adscritos a la Escuela Politécnica Superior, acercándose al 50% de la muestra. Les siguen los estudiantes de la Facultad de Humanidades y Educación, el 26.2%. El tercer lugar, lo ocupan los estudiantes de la Facultad de Ciencias Económicas y Empresariales, el 13.9%. Y en las dos últimas posiciones se ubican los estudiantes de la Facultad de Derecho, el 7.1%, y de la Facultad de Ciencias, el 4.4%.

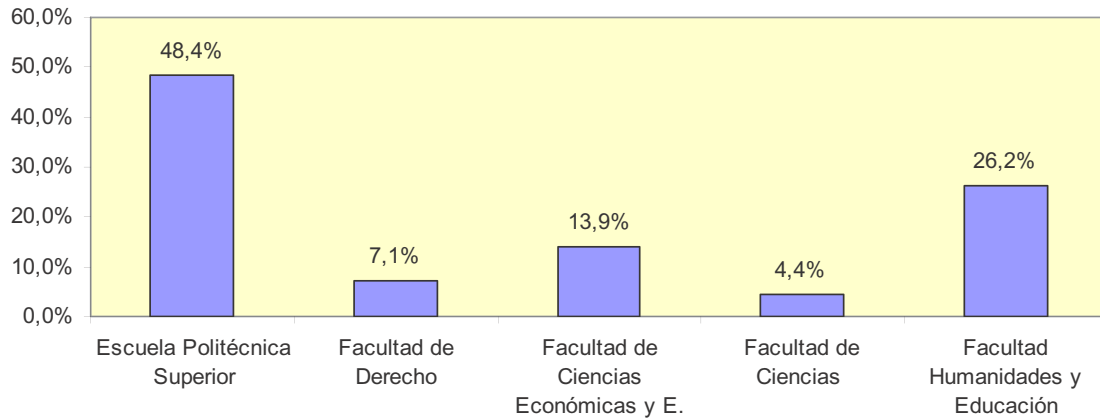
Tabla 3. Distribución de la muestra de estudiantes atendiendo al centro donde cursan sus estudios

CENTRO DE ESTUDIOS		Frecuencia	Porcentaje	Porcentaje válido
Válidos	Escuela Politécnica Superior	352	47,9	48,4
	Facultad de Derecho	52	7,1	7,1
	Facultad de Ciencias Económicas y Empres.	101	13,7	13,9
	Facultad de Ciencias	32	4,4	4,4
	Facultad Humanidades y Educación	191	26,0	26,2
	Total	728	99,0	100,0
Perdidos	Sistema	7	1,0	
Total		735	100,0	



NECESIDADES EDUCATIVAS ESPECIALES. CALIDAD DE VIDA Y SOCIEDAD ACTUAL

Gráfica 3. Distribución de la muestra de estudiantes atendiendo al centro donde cursan sus estudios



La distribución por titulaciones queda reflejada en la siguiente tabla y su gráfica correspondiente. En este sentido, la mayor representación corresponde a la titulación de Arquitectura Técnica con el 14% del total de la muestra, seguida de Obras Públicas Construcción Civil con el 9% y Dirección y Administración de Empresas con el 8.4%. El resto de los estudiantes se reparte en pequeños porcentajes por el resto de las titulaciones de la Universidad de Burgos.

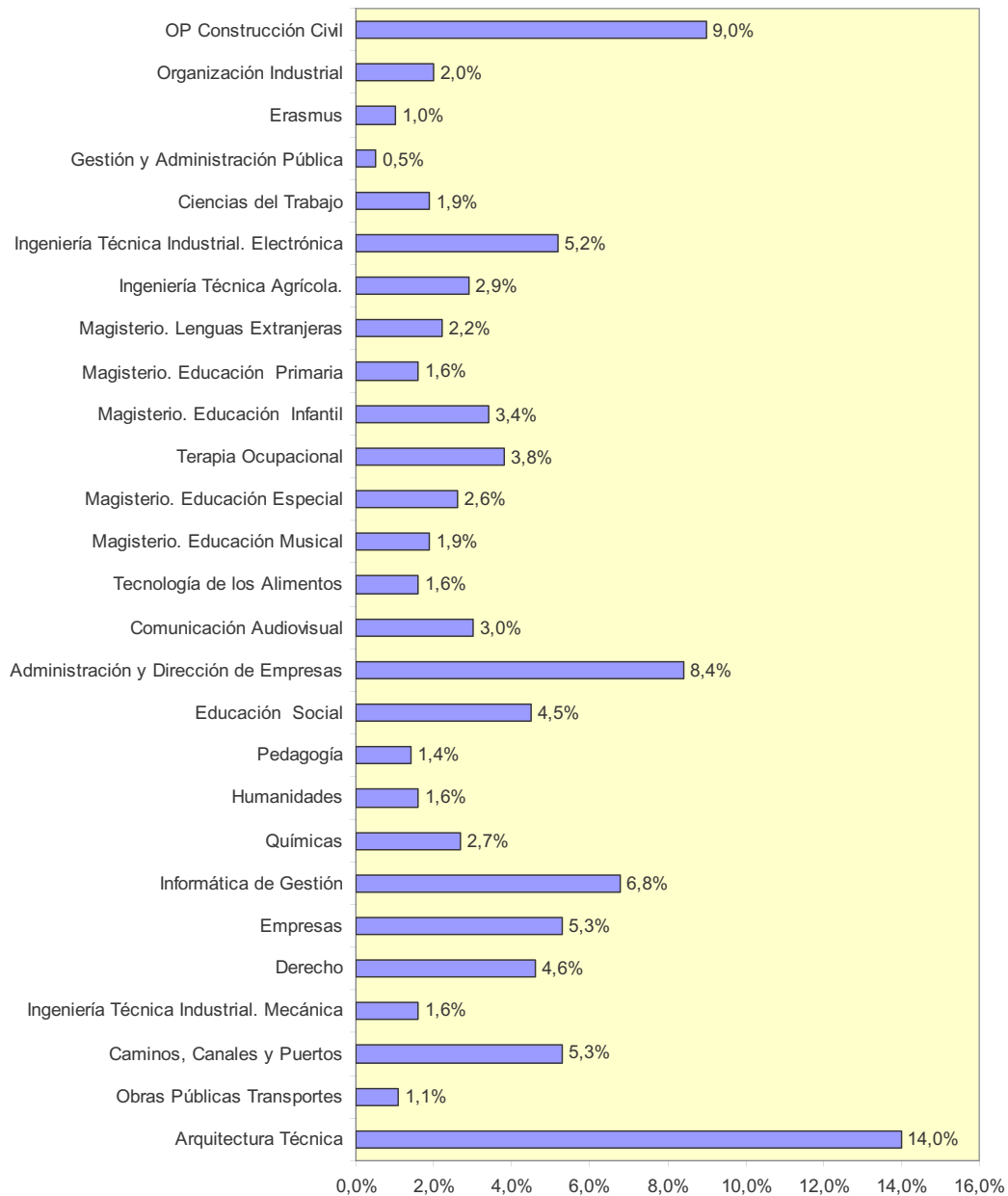
**LA INTEGRACIÓN DE ESTUDIANTES UNIVERSITARIOS CON DISCAPACIDAD VISTA DESDE LA ÓPTICA...****Tabla 4. Distribución de la muestra de estudiantes atendiendo a la titulación**

TITULACIÓN	Frecuencia	Porcentaje válido
Arquitectura Técnica	103	14,0
Obras Públicas Transportes	8	1,1
Caminos, Canales y Puertos	39	5,3
Ingeniería Técnica Industrial. Mecánica	12	1,6
Derecho	34	4,6
Empresas	39	5,3
Informática de Gestión	50	6,8
Químicas	20	2,7
Humanidades	12	1,6
Pedagogía	10	1,4
Educación Social	33	4,5
Administración y Dirección de Empresas	62	8,4
Comunicación Audiovisual	22	3,0
Tecnología de los Alimentos	12	1,6
Magisterio. Educación Musical	14	1,9
Magisterio. Educación Especial	19	2,6
Terapia Ocupacional	28	3,8
Magisterio. Educación Infantil	25	3,4
Magisterio. Educación Primaria	12	1,6
Magisterio. Lenguas Extranjeras	16	2,2
Ingeniería Técnica Agrícola.	21	2,9
Ingeniería Técnica Industrial. Electrónica	38	5,2
Ciencias del Trabajo	14	1,9
Gestión y Administración Pública	4	,5
Erasmus	7	1,0
Organización Industrial	15	2,0
OP Construcción Civil	66	9,0
Total	735	100,0



NECESIDADES EDUCATIVAS ESPECIALES. CALIDAD DE VIDA Y SOCIEDAD ACTUAL

Gráfica 4. Distribución de la muestra de estudiantes atendiendo a la titulación



La siguiente tabla y su gráfica correspondiente, nos ofrecen la distribución de los estudiantes en función del curso en el que se encuentran matriculados con el mayor número de asignaturas. Observamos que la mayoría de las titulaciones de nuestra universidad son de primer ciclo y esto explica que el grueso de los estudiantes quede ubicado en los tres primeros cursos. La mayoría corresponde a primer curso, el 32%. En segundo curso, se encuentra matriculado el 29.9% de los participantes. En tercero, el 24.1% de los encuestados. Y en cuarto y quinto, no llegan al 5% en cada curso.

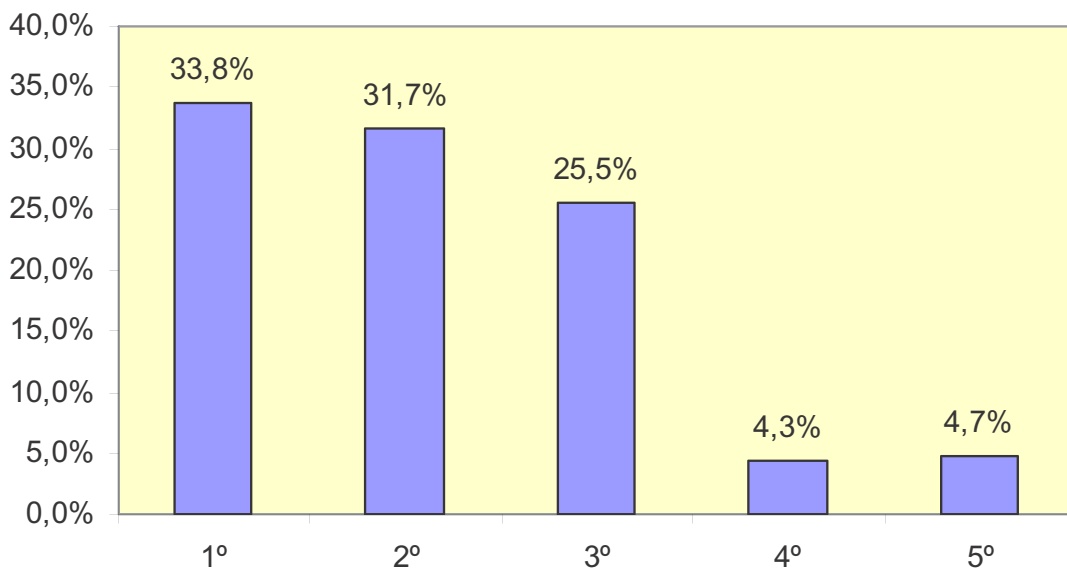


LA INTEGRACIÓN DE ESTUDIANTES UNIVERSITARIOS CON DISCAPACIDAD VISTA DESDE LA ÓPTICA...

Tabla 5. Distribución de la muestra de estudiantes según el curso en el que se encuentran matriculados con el mayor número de asignaturas

CURSO		Frecuencia	Porcentaje	Porcentaje válido
Válidos	1°	235	32,0	33,8
	2°	220	29,9	31,7
	3°	177	24,1	25,5
	4°	30	4,1	4,3
	5°	33	4,5	4,7
	Total	695	94,6	100,0
Perdidos	No contesta	40	5,4	
Total		735	100,0	

Gráfica 5. Distribución de la muestra de estudiantes según el curso en el que se encuentran matriculados con el mayor número de asignaturas



Si consideramos el contacto de los estudiantes con personas con discapacidad, observamos que la mayoría, el 72.1%, dice haber tenido contacto con alguna persona con discapacidad, frente al 27.9% que no ha tenido contacto alguno. En la siguiente tabla y gráfica se observa esta circunstancia.

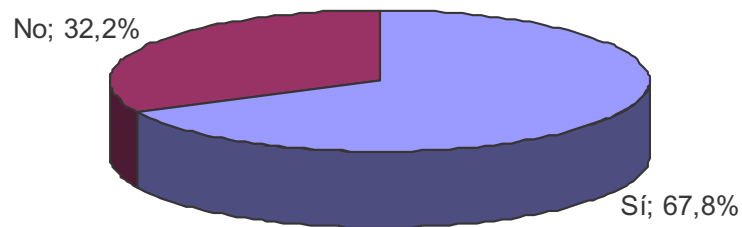


NECESIDADES EDUCATIVAS ESPECIALES. CALIDAD DE VIDA Y SOCIEDAD ACTUAL

Tabla 6. Distribución de la muestra de estudiantes atendiendo al contacto con personas con discapacidad

CONTACTO P.D.		Frecuencia	Porcentaje	Porcentaje válido
Válidos	Sí	498	67,8	67,8
	No	236	32,1	32,2
	Total	734	99,9	100,0
Perdidos	No contesta	1	,1	
Total		735	100,0	

Gráfica 6. Distribución de la muestra de estudiantes atendiendo al contacto con personas con discapacidad



Pero quizás, nos resulte más interesante conocer el contacto con compañeros y compañeras con discapacidad en los distintos niveles de la trayectoria académica, es decir, las experiencias de integración educativa.

Para analizar esta cuestión, hemos planteado un ítem de respuesta múltiple que ha sido analizado a través de la agrupación de respuestas por dicotomías (sí/no). Los resultados nos muestran que el mayor porcentaje de experiencias se agrupan en los niveles de educación obligatoria. Así, en educación primaria el 48.8% de los casos afirma haber compartido aula con estudiantes con discapacidad, y el 40.4% lo ha hecho en la educación secundaria obligatoria. Estos porcentajes disminuyen sensiblemente al pasar a la enseñanza no obligatoria, el 18.5% de los casos ha compartido aula con estudiantes con discapacidad en bachiller. En formación profesional tan solo el 0.9%, y el 26.2% ha tenido compañeros con discapacidad en la universidad.

Tabla 7. Descripción de la muestra en función de su experiencia con estudiantes con discapacidad en los distintos niveles educativos

NIVEL EDUCATIVO	Respuestas	Porcentaje de casos
Educación Primaria	158	48,8%
Educación Secundaria Obligatoria	131	40,4%
Bachillerato	60	18,5%
Formación Profesional	3	,9%
Educación Superior	85	26,2%
Total	437	134,9%



LA INTEGRACIÓN DE ESTUDIANTES UNIVERSITARIOS CON DISCAPACIDAD VISTA DESDE LA ÓPTICA...

Finalmente, con el objetivo de conocer el porcentaje de estudiantes que han compartido clase con compañeros y compañeras con discapacidad, en cualquier nivel de su trayectoria académica, hemos recodificado la variable en una nueva variable dicotómica (Sí/No). De esta forma vemos que del total de la muestra participante, el 42.2% ha compartido aula con estudiantes con discapacidad en algún nivel de su trayectoria académica, frente al 57.8% que no ha tenido experiencia académica con ningún compañero o compañera con discapacidad. La siguiente tabla nos muestra esta circunstancia.

Tabla 8. Descripción de la muestra en función de su experiencia en integración educativa

EXPERIENCIA EN INTEGRACIÓN EDUCATIVA		Frecuencia	Porcentaje	Porcentaje válido
Válidos	Sí	310	42,2	42,2
	No	424	57,7	57,8
	Total	734	99,9	100,0
Perdidos	NC	1	,1	
Total		735	100,0	

Instrumento

Son numerosas las opciones que se nos presentan a la hora de seleccionar un procedimiento para recoger los datos necesarios para llevar a cabo un estudio de estas características. En nuestro caso, tras analizar ventajas e inconvenientes de cada una de ellas, nos hemos decantado por la utilización del cuestionario creado para esta investigación y validado por jueces expertos.

Procedimiento

Para pasar el cuestionario a estudiantes se contó con la colaboración de docentes de los distintos centros que se brindaron voluntariamente para recoger la información en las titulaciones en las que impartían docencia. En algunos casos pusieron a nuestra disposición la hora de clase para que nosotros mismos pasáramos el cuestionario y en otros, fueron los propios docentes los que se encargaron de pasar el cuestionario y enviarnoslos cumplimentados.

En todos los casos se instruyó a los colaboradores para la correcta administración del cuestionario. Dado que la encuesta podía responderse en una sesión de 30-40 minutos, se solicitó a los profesores que, en la medida de lo posible, fuera cumplimentada en una hora lectiva. Así conseguíamos, por un lado, que las respuestas no fueran muy elaboradas y, por otro lado, que el número de cuestionarios contestados fuera más alto. Finalmente, se les solicitó que anotaran y nos hicieran llegar cualquier incidencia, anomalía o particularidad durante la cumplimentación del cuestionario.

En función del número de alumnos en cada titulación se repartieron los cuestionarios con un margen del 20 al 40% superior al requerido para la representatividad de la muestra.

RESULTADOS

Para analizar los resultados hemos utilizado un análisis de frecuencias de los siete factores presentados en cada uno de los posibles lugares asignados (del 1º al 7º). La tabla siguiente refleja los porcentajes de respuestas en la escala ordinal.



NECESIDADES EDUCATIVAS ESPECIALES. CALIDAD DE VIDA Y SOCIEDAD ACTUAL

Tabla 9. Porcentaje de respuestas en el orden de importancia que los estudiantes conceden a cada uno de los factores que favorecen la integración educativa

FACTORES INTEGRACIÓN EDUCATIVA	1°	2°	3°	4°	5°	6°	7°
Actitud positiva de los profesionales	32,7%	17,6%	14,3%	11,0%	11,7%	7,6%	5,1%
Preparación de los estudiantes con discapacidad	7,7%	5,9%	7,0%	11,2%	11,6%	17,3%	39,3%
Experiencia de los docentes en atención a Estudiantes con discapacidad	6,2%	11,9%	14,8%	17,8%	19,3%	19,2%	10,9%
Legislación clara en temas de integración	5,6%	6,4%	10,2%	13,2%	15,9%	22,6%	26,2%
Apoyos y recursos suficientes	15,8%	21,4%	17,4%	15,5%	13,9%	11,9%	4,2%
Formación del profesorado	13,2%	19,8%	20,5%	19,4%	12,6%	9,5%	5,0%
Infraestructuras accesibles	25,2%	18,6%	16,3%	10,0%	12,9%	10,2%	6,7%

Además, para poder utilizar los descriptivos de media y desviación típica, hemos realizado una recodificación de esta variable ordinal, asignándole valores numéricos. De tal forma que, al primer lugar le asignamos el valor 7, al segundo lugar el valor 6, al tercer lugar el valor 5, al cuarto lugar el valor 4, al quinto lugar el valor 3, al sexto lugar el valor 2 y al séptimo lugar el valor 1. La siguiente tabla refleja la media y desviación típica de la muestra de estudiantes en cada uno de los factores favorecedores de la integración educativa.

Tabla 10. Estadísticos descriptivos la muestra de docentes en cada uno de los factores que favorecen la integración educativa

FACTORES	N	Mín.	Máx.	Media	Desv. típ.
Actitud positiva de los profesionales	700	1	7	5,05	1,889
Preparación de los estudiantes con discapacidad	698	1	7	2,78	1,965
Experiencia de los docentes en integración	698	1	7	3,67	1,735
Legislación clara en temas de discapacidad	699	1	7	3,00	1,813
Apoyos y recursos suficientes	697	1	7	4,57	1,765
Formación de los docentes	697	1	7	4,53	1,692
Infraestructuras y transportes accesibles	698	1	7	4,76	1,937

A continuación comentamos cada uno de estos factores en función del lugar que les ha sido asignado por los estudiantes participantes en esta investigación.

El primer lugar corresponde a la actitud positiva de aceptación y ayuda por parte de los profesionales del ámbito educativo, con una puntuación media de 5.05 y al que un 32.7% de los estudiantes colocan en el primer puesto. Si sumamos los porcentajes de estudiantes que le ubican entre las tres primeras posiciones obtenemos el 64.6%. Por el contrario, sólo el 5.1% de los participantes lo coloca en último lugar.



LA INTEGRACIÓN DE ESTUDIANTES UNIVERSITARIOS CON DISCAPACIDAD VISTA DESDE LA ÓPTICA...

La segunda posición, en la importancia atribuida por los estudiantes, le corresponde a las infraestructuras accesibles, con una media de 4.76 y al que un 25.2% de la muestra ubica en el primer lugar. Si unimos los tres primeros puestos, observamos que el porcentaje de respuestas se eleva hasta el 60.1%. Mientras que, únicamente el 6.7% de los participantes lo ubica en la última posición.

En el puesto tercero se encuentran los apoyos y recursos materiales y personales suficientes, con una media de 4.57 y al que el 15.8 de la muestra otorga el primer lugar. Entre los tres lugares primeros lo colocan el 54.6% de los estudiantes participantes. En tanto que, el último puesto sólo se lo ofrece el 4.2% de la muestra de estudiantes.

El cuarto factor, en orden de importancia, lo sustenta la formación y preparación del profesorado para atender a estudiantes con discapacidad en sus clases, con una media de 4.53 y al que un 13.2% de la muestra concede el primer puesto. Congregando al porcentaje de estudiantes que le confiere uno de los tres primeros lugares llegamos al 53.5% de la muestra. En el último lugar lo coloca el 5% de los participantes.

En el quinto lugar se sitúa la experiencia de los docentes en la atención a estudiantes con discapacidad, con una media de 3.67 y al que sólo el 6.2% de la muestra de concede el primer puesto. En una de las tres primeras posiciones lo coloca el 32.9% de la muestra. Mientras que, en último puesto lo ubica el 10.9% de los participantes.

En el lugar sexto se encuentra la legislación clara en temas de atención a estudiantes con discapacidad, con una media de 3.00 y al que únicamente el 5.6% le conceden el lugar primero. Si sumamos los porcentajes de respuestas en las tres primeras posiciones llegamos hasta el 22.2% de los participantes. En último lugar, lo ubican el 26.2% de la muestra de estudiantes.

El último puesto queda para la preparación de los estudiantes con discapacidad para cursar los estudios elegidos, con una media de 2.78 y al que únicamente el 7.7%, de la muestra de estudiantes, sitúa en primera posición. Entre los tres lugares primeros le ubican el 18.1% de la muestra participante. Sin embargo, el 39.3% de la muestra lo emplaza en el último puesto.

DISCUSIÓN DE RESULTADOS

A la vista de estos resultados, los estudiantes de la Universidad de Burgos priorizan como factores importantes en el éxito de la integración educativa las actitudes de aceptación y ayuda por parte de los profesionales del ámbito educativo, apoyos y recursos personales y materiales suficientes y formación del profesorado para atender a estudiantes con discapacidad en sus clases. Estos datos, corroboran las aportaciones de investigaciones precedentes en niveles de educación primaria y secundaria (Larrive y Cook, 1979; Winzer, 1987; Söder, 1990; Taylor y Bogdan, 1989; Aguilera, 1990, Fernández, 1995, Arias, 1993, Poon-McBrayer, 2004), y en los estudios dirigidos a docentes del entorno universitario (Ávila, 1998 y Díaz, 2004).

CONCLUSIONES

Las principales conclusiones que se derivan de este estudio nos hacen reflexionar sobre la importancia que juegan las actitudes de aceptación en la integración de estudiantes con discapacidad.

Además, creemos que la dotación de recursos personales y materiales que colaboren en la igualdad de oportunidades y no discriminación puede ser un buen referente tanto para fomentar la existencia de universidades inclusivas, como para favorecer actitudes positivas y eliminación de prejuicios en torno al mundo de la discapacidad.

Finalmente, resaltamos el papel que juega la formación de los profesionales en temas relacionados con la integración y las personas con discapacidad, posiblemente porque la formación dota a los profesionales de una herramienta imprescindible para sentir seguridad en las actuaciones docentes.

REFERENCIAS BIBLIOGRÁFICAS.



NECESIDADES EDUCATIVAS ESPECIALES. CALIDAD DE VIDA Y SOCIEDAD ACTUAL

- Aguilera, M. J. (1990). *Evolución del Programa de Integración Escolar de alumnos con dificultades*. Madrid: CIDE.
- Álcantud, F. (Ed.) (1997). *Universidad y diversidad*. Valencia: Universidad de Valencia. Servicio de Publicaciones.
- Arias, B. (1993). *Evaluación de actitudes hacia la integración de alumnos con necesidades educativas especiales*. Universidad de Salamanca. Tesis Doctoral: (Xerocopiada).
- Ávila, V. (1998). *Análisis de la problemática de los alumnos con deficiencias visuales en los estudios universitarios: El caso de la Universitat de València (Estudi General)*. Tesis doctoral (xerocopiada): Universitat de Valencia.
- Bilbao, M.C. (2004). Necesidad de investigación en la integración de estudiantes con discapacidad en la universidad. En R. Casado y A. Cifuentes (Coords.). *El acceso al empleo y a la universidad de las personas con discapacidad. Barreras y alternativas* (ps. 171-192). Burgos: Servicio de Publicaciones de la Universidad de Burgos.
- Blaxter, L.; Hughes, C. y Tight, M. (2000). *Cómo se hace una investigación*. Barcelona: Gedisa.
- Díaz, G. (2004). *Los estudiantes con discapacidad en la Universidad de las Palmas de Gran Canaria*. Las Palmas de Gran Canarias: Servicio de Publicaciones de la Universidad.
- Fernández, A. (1995). *Actitudes de los profesores de centros ordinarios hacia la integración escolar de alumnos con necesidades educativas especiales*. Tesis Doctoral (microfilmada). Barcelona: Micropublicaciones ETD, S.A.
- Fox, D.J. (1981). *El proceso de investigación en educación*. Pamplona: Ediciones universidad de Navarra, S.A. (Eunsa).
- Larrivee, B. y Cook, L. (1979). Mainstreaming: A study of the variables affecting teacher attitudes. *Journal of Special Education, 13*(3), 315-324.
- LOMLOU (2007) *Ley Orgánica Modificada de la Ley Orgánica de Universidades*. Ley 4/2007. Boletín Oficial del Estado, nº 89, de 13 de abril.
- Poon- McBrayer, K. F. (2004). To Integrate or not to integrate: systemic dilemmas in hog Kong. *The Journal of Special Education, 37* (4), 249-256.
- Rivas, F. (1997): Principio de igualdad de oportunidades y orientación universitaria en estudiantes con discapacidad. En F. Alcantud (Ed.). *Universidad y diversidad*, (ps. 3-28). Valencia: Universitat de València (Estudi General).
- Söder, M. (1990). Prejudice or ambivalence? Attitudes toward persons with disabilities. *Disability, Handicap and Society, Vol. 5, 3*, 227-255.
- Taylor, S. J. y Bogdan, R. (1989). *Introducción a los métodos cualitativos de investigación : la búsqueda de significados*. Barcelona: Paidós.
- Winzer, M. (1987). Mainstreaming exceptional children: Teacher attitudes and the educational climate. *The Alberta Journal of Educational Research, 1*, 23-36.

Fecha de recepción: 28 febrero 2009

Fecha de admisión: 19 marzo 2009

