

## CONSERVACIÓN DEL PATRIMONIO ARQUITECTÓNICO DE LAS DEHESAS EXTREMEÑAS. EL EJEMPLO DE MESAS ALTAS (ACEDERA, BADAJOZ)

*José MALDONADO ESCRIBANO*

### Resumen

En Extremadura se encuentran importantes conjuntos arquitectónicos localizados en sus dehesas, a pesar de que en ciertos casos su conservación no es demasiado buena. Un ejemplo es Mesas Altas (Acedera, Badajoz), edificio con notable calidad artística y un deterioro considerable que pudiera llevar a su pronta desaparición.

*Palabras clave:* Conservación del patrimonio, arquitectura civil, casas de campo, Acedera (Badajoz).

### Abstract

In the Extremaduran countryside there are important architectural examples, although their preservation is far from desirable. An example is Mesas Altas (Acedera, Badajoz), a building of an amazing artistic quality, but also at a high risk of deterioration that could provoke its complete destruction.

*Keywords:* Heritage preservation, civil architecture, country houses, Acedera (Badajoz).

La arquitectura residencial localizada en el campo de Extremadura está sufriendo un deterioro considerable en las últimas décadas<sup>1</sup>. A pesar de que supone un patrimonio con interesantes valores tanto artísticos como históricos o antropológicos en nuestra región, comprobamos cómo poco a poco desaparecen conjuntos que debieran conservarse.

No se podrá recuperar ya algún ejemplo, como el Palacio de Buengrado, levantado por el Duque de Osuna en el siglo XVII dentro de la dehesa del Bodegón (Puebla de Alcocer, Badajoz)<sup>2</sup>, cubierto actualmente por las aguas del río Guadiana debido a la construcción del embalse de Orellana.

<sup>1</sup> Actualmente estamos trabajando en la realización de la tesis doctoral *Arquitectura residencial en las dehesas de Extremadura*, dirigida por el profesor Dr. D. Antonio Navareño Mateos.

<sup>2</sup> *Vid.*, entre otros, MADOZ, P., *Diccionario Geográfico-histórico-estadístico de España y sus posesiones de Ultramar*, Madrid, 1845. Puede verse la edición para Extremadura: *Diccionario*

Otros, por las transformaciones sufridas en los sistemas de producción agropecuaria, se encuentran en un estado de pronta desaparición. Entre ellos podemos señalar la Casa de la Pared del Duque de Almenara Alta o el reformado Cortijo de la Duquesa de Bornos, ambos en la comarca de La Serena<sup>3</sup>.

Y, en tercer lugar, inmuebles que no se utilizan actualmente, abandonados por variaciones en la distribución de la propiedad. Así, el Palacio en la finca La Zapatera del Conde de la Oliva (Oliva de Mérida, Badajoz), Campillo (Cáceres)<sup>4</sup> o el Cortijo de la Matilla del Rollar (Trujillo, Cáceres) que perteneció a Don Juan de Orellana Pizarro<sup>5</sup>.

Como vemos, las causas son diversas y se derivan tanto de iniciativas públicas del gobierno competente como de las privadas. En este último caso, debido principalmente a la falta de medios y la evolución mantenida en cuanto a la organización del trabajo en el campo, son sus propios dueños los que se ven casi obligados a dejar de utilizar determinadas partes de la gran construcción, introducir nuevas formas de explotación, u olvidar la arquitectura dentro de una finca que les sigue dando beneficios.

A continuación estudiaremos un conjunto de calidad que probablemente desaparezca dentro de muy poco. Nos referimos a Mesas Altas, situado en el término municipal de Acedera (Badajoz), compuesto por una casona decorada con pórticos y elementos de estilo neoclásico a la que no se debe entrar por peligro de derrumbe, una capilla neogótica cuyas bóvedas ya se han venido abajo, otras dependencias agropecuarias y de viviendas menores utilizadas para diferentes usos y un jardín descuidado con elementos de cierto valor.

Se trata de un complejo levantado en la finca señalada en la primera mitad del siglo XX. El elemento que consideramos más antiguo es la propia casa principal, de planta rectangular, dos pisos semejantes en altura y tejado a cuatro aguas, donde se utiliza un modelo muy ensayado durante el siglo XIX en otras casas de campo, como La Portuguesa (Campanario, Badajoz) o la Casa de la Aldihuela (Cáceres). Su portada fue construida con sillares de granito manteniendo cierto abocinamiento en sus dovelas.

De comienzos del XX pudiera ser la capilla de estilo neogótico, construcción de gran calidad artística con una estética bastante utilizada en cortijos y palacios

*histórico-geográfico de Extremadura*, Cáceres, 1955 (4 tomos), tomo I, p. 372, voz «Buengrado (Granja de)».

<sup>3</sup> Vid. MALDONADO ESCRIBANO, J., *Arquitectura en las dehesas de La Serena*, Diputación Provincial de Badajoz, Badajoz, 2005.

<sup>4</sup> Para ampliar sobre este y otros ejemplos de dicho término municipal, vid. NAVAREÑO MATEOS, A., *Arquitectura residencial en las dehesas de la tierra de Cáceres (Castillos, palacios y casas de campo)*, Institución Cultural «El Brocense», Excma. Diputación Provincial de Cáceres, Cáceres, 1999.

<sup>5</sup> Vid. MALDONADO ESCRIBANO, J., «Arquitectura en las dehesas de Trujillo durante el siglo XVIII. Casas de recreo y labor pertenecientes a Don Juan de Orellana Pizarro», *Actas del Congreso sobre «Barroco y Neoclasicismo en Trujillo»*, Real Academia de las Letras y las Artes, Trujillo (Cáceres), 2004, pp. 57-79.

extremeños de esta época ya sea en oratorios privados, como el de Torralba de Arriba (Magacela, Badajoz), o en detalles puntuales como en las edificaciones de la finca Las Cabezas (Casatejada, Cáceres)<sup>6</sup> o en Las Pollatas (Palomas, Badajoz). Su fachada principal se decora con un doble arco ojival sobre pilastras enmarcado por dos elementos a modo de contrafuertes rematados con pináculos. En el centro de la misma se abre un rosetón con vidrieras semejante a otro ubicado en la fachada posterior, así como para la portada se utiliza arco conopial. Se remata con un frontón triangular en el que apoya una cruz, mientras que en la parte trasera se presenta la espadaña con campana. En el muro lateral se localizan tres ventanas apuntadas por las que penetra la luz al interior, al que no se puede acceder debido a que, como ya hemos dicho, se han caído las bóvedas. No obstante sabemos que se realizó un retablo dedicado a la Virgen de Guadalupe donde se colocó el escudo de sus primeros propietarios, estos son, D. Pedro Morales Arce y D.<sup>a</sup> Pilar Escribano de Romaní.

De época ya más avanzada datan los pórticos de la fachada principal y lateral izquierda de la vivienda, además de la entrada trasera de ésta y la estancia ampliada a modo de salón con gran ventanal situado a la derecha.

En cuanto a los pórticos diremos que se trata de componentes en los que se utiliza el estilo clásico para sus columnas, acusándose la forma del éntasis en el soportal principal y siendo más esbeltas y elegantes las del lateral. Las techumbres de ambos presentan bóvedas tabicadas con cierto aire popular, así como también en ellos se mezclan columnas con pilares de granito. El lateral presenta tejado a un agua, mientras que encima del otro se sitúa una terraza a la que se puede acceder desde el piso alto de la casa. Semejante utilización se aprecia en El Chaparral (Palomas, Badajoz) o en la Casa de Cañada Honda (Monterrubio de la Serena, Badajoz)<sup>7</sup>.

La misma estética neoclásica se utilizó, como ya hemos apuntado, en otras zonas para ennoblecer la casa: su entrada trasera donde igualmente se juega con columnas y pilares graníticos, así como se sitúan bancos de piedra parecidos a los que se aprecian en distintas zonas del jardín, y otro gran salón iluminado con un ventanal decorado con sillares perfectamente tallados y otros salientes de estilo rústico.

Por otro lado queremos profundizar en los cambios de propiedad sufridos en este inmueble, hecho que deriva lógicamente en consecuencias negativas. Como ya sabemos, fue mandado construir inicialmente por D. Pedro Morales Arce y D.<sup>a</sup> Pilar Escribano de Romaní. A finales de los años setenta del pasado siglo fue vendido a D. Francisco Santos Bejarano y finalmente lo adquirieron el 3 de febrero de 1987 D. Juan Antonio Alda Azarola y D.<sup>a</sup> Pilar Moreno Tozer.

<sup>6</sup> Vid. LOZANO BARTOLOZZI, M.<sup>a</sup> del M. y CRUZ VILLALÓN, M., *La arquitectura en Badajoz y Cáceres. Del eclecticismo fin de siglo al racionalismo (1890-1940)*, Asamblea de Extremadura, Mérida, 1995, pp. 116-119.

<sup>7</sup> Vid. MALDONADO ESCRIBANO, J., «Cortijos y casas de campo en la Real Dehesa del Bercial (Monterrubio de la Serena, Badajoz)», *Actas de los XXXII Coloquios Históricos de Extremadura*, Trujillo (Cáceres), 2004.

Como conclusión solamente incidir en el estado de progresiva degradación que ha llevado a la ruina de ciertas partes ya irrecuperables. Pero no es eso lo más lamentable sino que este complejo puede desaparecer completamente de no frenar este proceso y salvar lo que aún queda en pie, siendo muy posible su pronto derribo.

Somos conscientes de la falta de medios que existe a veces para mantener este tipo de arquitectura y que en la mayoría de los casos no será posible la conservación de algunas dependencias a no ser que se transforme su utilización, adaptándolas a las actuales demandas sociales.

Consideramos también que desde la administración debiera ponerse más interés por este rico e importante patrimonio, otorgándosele el valor adecuado y desarrollándose declaraciones específicas de los conjuntos más destacados.

No obstante, a pesar de que creemos necesaria una llamada de atención en algunos casos como sucede en Mesas Altas o tantos otros, no queremos con este artículo referirnos a la arquitectura localizada en las dehesas de Extremadura desde un punto de vista negativo. Así, señalaremos algunos edificios que pudieran tomarse como ejemplo en cuanto a su restauración y actual uso. Tales son los casos de La Matilla de los Almendros (Trujillo, Cáceres), Candalija (Castuera, Badajoz), Campomanes (Mérida, Badajoz) o el Caserío del Rincón (Logrosán, Cáceres). Igualmente apuntamos un camino que comienza a ser una posibilidad para recuperar estos cortijos o palacetes. Ésta es, su acondicionamiento como casas rurales donde se mezcla el ocio y disfrute del campo con el turismo de calidad dentro de un entorno con valores histórico-artísticos. Sirvan como modelo, en este caso, los Castillos de Las Seguras o Las Arguijuelas (Cáceres), el Cortijo Rubiales (Higuera de Llerena, Badajoz), Hotel Rural Viña Las Torres (Trujillo, Cáceres), Cortijo La Gabrielina (Mérida, Badajoz) o las intervenciones que se practican actualmente en la Casa del Tallar (Monterrubio de la Serena, Badajoz) o en Los Arenales (Cáceres)<sup>8</sup>.

<sup>8</sup> Vid. MALDONADO ESCRIBANO, J., «Rehabilitación de la arquitectura rural en la Baja Extremadura. Una apuesta por el turismo de calidad», Revista *Piedras con Raíces. ARTE*, Cáceres, 2005, pp. 37-47.



FIG. 1. *Casa de La Pared (Quintana de la Serena, Badajoz).*



FIG. 2. *Palacio del Conde de la Oliva en la finca La Zapatera (Oliva de Mérida, Badajoz).*



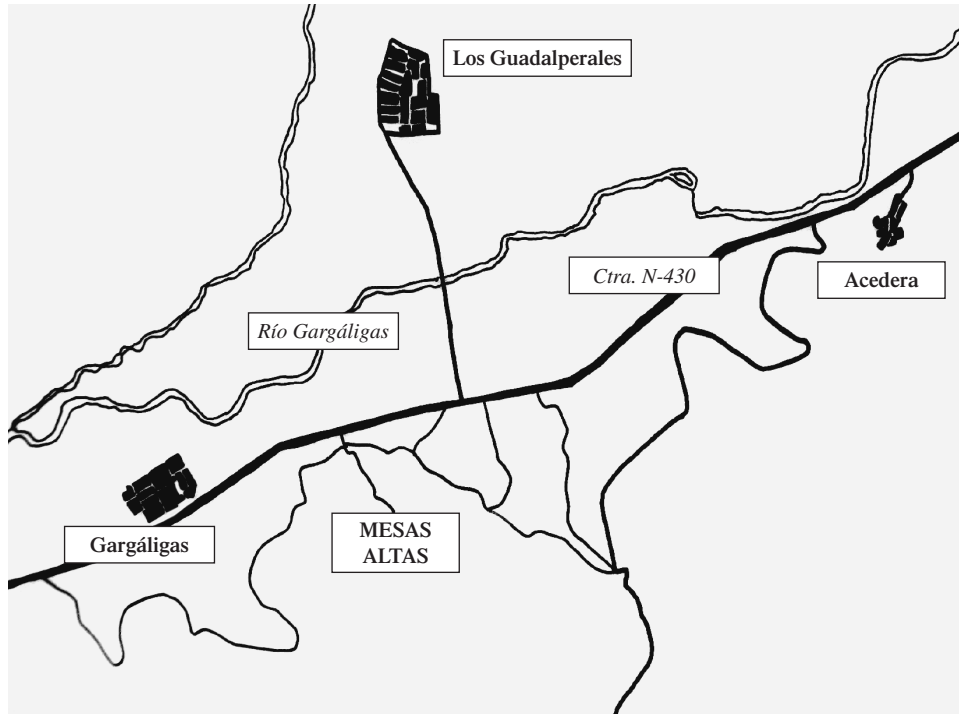


FIG. 3. Mapa de localización de Mesas Altas (Acedera, Badajoz).



FIG. 4. Mesas Altas (Acedera, Badajoz).

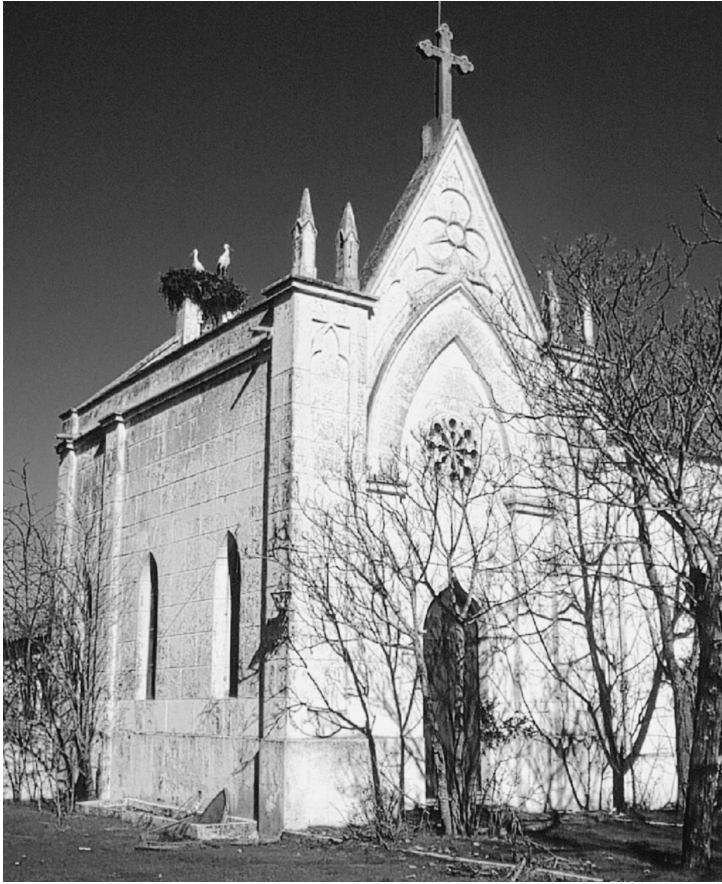


FIG. 5. *Capilla de Mesas Altas (Acedera, Badajoz).*



FIG. 6. *Casa principal de Mesas Altas (Acedera, Badajoz).*



FIG. 7. *La Matilla de los Almendros (Trujillo, Cáceres).*