

DOS OBRAS INEDITAS DEL ESCULTOR SEBASTIAN DE PAZ

José Antonio RAMOS RUBIO

Las obras que damos a conocer son dos nazarenos del escultor alcantarino Sebastián de Paz, conservadas en las parroquias de las localidades extremeñas de Zarza la Mayor y Villamiel. Hemos tenido oportunidad de observar ambas obras en su proceso de restauración en el taller de don José Gómez y Gómez¹.

El Nazareno de Zarza la Mayor conserva el torso, los brazos y la cabeza. Se observa perfectamente como fue cortada la escultura por la cintura para transformar a un crucificado en nazareno. En la restauración llevada a cabo, en su proceso de limpieza, han aparecido las llagas del costado y de las manos. Los brazos fueron forzados para que la imagen pudiera coger en la cruz. Además, los dedos de las manos son rectos, lo que es una particularidad más en nuestra teoría de que anteriormente se trataba de una imagen crucificada.

En el interior del torso tiene pintada la siguiente inscripción: «HAZIA ESTA FIGURA EN ALCANTARA SEVASTIAN DE PAZ. AÑO DE IDCXXI. A XXVII DE FEBRERO».

El autor nos presenta un rostro de Cristo de gran patetismo, muy en consonancia con el gusto barroco de la primera mitad del siglo XVII. Tiene un gran parecido en los rasgos y expresividad del rostro con el Nazareno de San Vicente de Alcántara², obra también de Sebastián de Paz. El peso de lo religioso en esta primera etapa del siglo XVII multiplica la demanda de imágenes de culto, en las cuales los artistas al servicio de la sensibilidad piadosa popular, intentan presentarnos unos rostros muy realistas.

La fuerza dramática se concentra en la soberbia cabeza, con mirada suplicante. Es una obra que emociona por su carga dramática: rostro expresivo dotado de un gran sentido real y humano sin trágicos extremismos. Los ojos abiertos y la boca entreabierta, restos de sangre en la policromía, etc... Todo contribuye a dar esa nota de angustia dentro de la línea de expresividad y patetismo religioso tan propio de las obras de Sebastián de Paz.

De semejantes características, aunque con una expresión menos dramática, es el Nazareno conservado en la parroquia de Villamiel. En este caso, no se trata de un crucificado (convertido posteriormente a nazareno), que sufre en la cruz a punto de expirar, sino Cristo que carga con la cruz, con rostro cansado. No hemos encontrado la

¹ Agradezco mucho la ayuda facilitada para la investigación a don José Gómez, director del Centro de Restauraciones Artísticas de la localidad de Puerto de Santa Cruz.

² Estudiado por el profesor Andrés Ordax, revista *NORBA-ARTE*, V, Cáceres, 1984, pp. 320-322.

firma del autor como en la obra anterior, no obstante, también tenía una tabla desprendida en la espalda, lugar donde acostumbraba a dejar su firma Sebastián de Paz. Además, es muy probable que hubiese existido una cédula guardada en el cuerpo de la imagen, que era también un procedimiento seguido por el artista³.

En los últimos años se han realizado varios estudios sobre la vida y obras de este escultor alcantarino⁴, por lo que su quehacer artístico nos es ya muy conocido.

Sebastián de Paz es hijo del escultor Pedro de Paz, que aunque era vecino de Alcántara, debió de proceder de la provincia de Salamanca, donde había otros artistas con su mismo apellido, que participaron activamente en obras escultóricas en la Diócesis de Plasencia. Pedro de Paz fue uno de los escultores más activos en Extremadura en la segunda mitad del siglo XVI y principios del siglo XVII.

Sebastián de Paz será el continuador del oficio paterno, con taller establecido en Alcántara⁵. Realizó obras de suma importancia entre las que cabe citar: el retablo mayor de la iglesia de Santa María de Garrovillas (1617-1620); una Virgen con el Niño, conservada en Conquista de la Sierra (1613); el retablo de Membrío (hacia 1626); el Nazareno de San Vicente de Alcántara (1634); y estas dos nuevas obras que hemos presentado en este artículo, que nos permiten acercarnos aún más a la personalidad artística de uno de los mejores escultores extremeños del primer tercio del siglo XVII.

³ Sebastián de Paz solía dejar su firma inscrita en la tabla que cierra la espalda de sus imágenes. Pero, siguiendo a su padre, también utilizó otro procedimiento, en el mismo espacio dejaba una cédula escrita con su firma y la fecha de ejecución de la obra. En el interior de la efigie de San Antonio Abad, sita en el retablo mayor de la parroquia de Gata, se encontró un papel que decía: «ESTA FIGURA SE HIZO EN ALCANTARA E IZOLA PEDRO PAZ EL QUE IZO EL RETABLO DE GATA PARA DONDE ELLA ES, IZO ESTA CEDULA SU HIJO EN 1554, A 25 DE NOVIEMBRE». M. GUERRA HONTIVEROS, *Apuntes históricos acerca de la villa de Gata*, Salamanca, 1897, p. 70.

⁴ T. PULIDO Y PULIDO, *Datos para la historia artística cacereña*. Inst. Cult. «El Brocense», Cáceres, 1980; S. ANDRÉS ORDAX, «Introducción a la escultura altoextremeña del Renacimiento y del Barroco», *Actas del VII Congreso de Est. Ext.*, t. I, Cáceres, 1981; «El Nazareno de San Vicente de Alcántara (Badajoz), obra del escultor Sebastián de Paz», *NORBA-ARTE*, V, Cáceres, 1984, pp. 320-322; F. J. GARCÍA MOGOLLON, «El retablo mayor de la iglesia de Garrovillas: Una obra del escultor Sebastián de Paz», *Actas del VII Congreso de Est. Ext.*, Cáceres, 1983, pp. 102-104; J. M. TORRES PÉREZ, *El retablo mayor de la iglesia de San Pedro de Gata. Una obra del escultor Pedro de Paz y el pintor Pedro de Córdoba*, Cáceres, 1985; J. A. RAMOS RUBIO, «Santa Lucía de Membrío (Cáceres), obra del escultor Sebastián de Paz», *NORBA-ARTE*, VIII, Cáceres, 1988, pp. 283-288.

⁵ Tenía taller abierto en la calle Torrontero, según ha podido comprobar el profesor García Mogollón en un vecindario del siglo XVI (Arch. de Simancas), *op. cit.*, p. 101. Muchos datos de Pedro de Paz y de su hijo aparecen en los libros parroquiales de la Encarnación y de Santa María de esta villa. Era una familia muy reconocida, ya que apadrinaron muchos bautizos y bodas. ADC Alcántara. Parroquia de la Encarnación. Libro de Casados (1593-1652), núm. 61, casados de 1609, fols. 26 y 42 v.; ADC Alcántara. Parroquia de Santa María. Libro de Bautismos (1586-1600), bautismo en 1593, núm. 1, f. 109.



Fig.1.

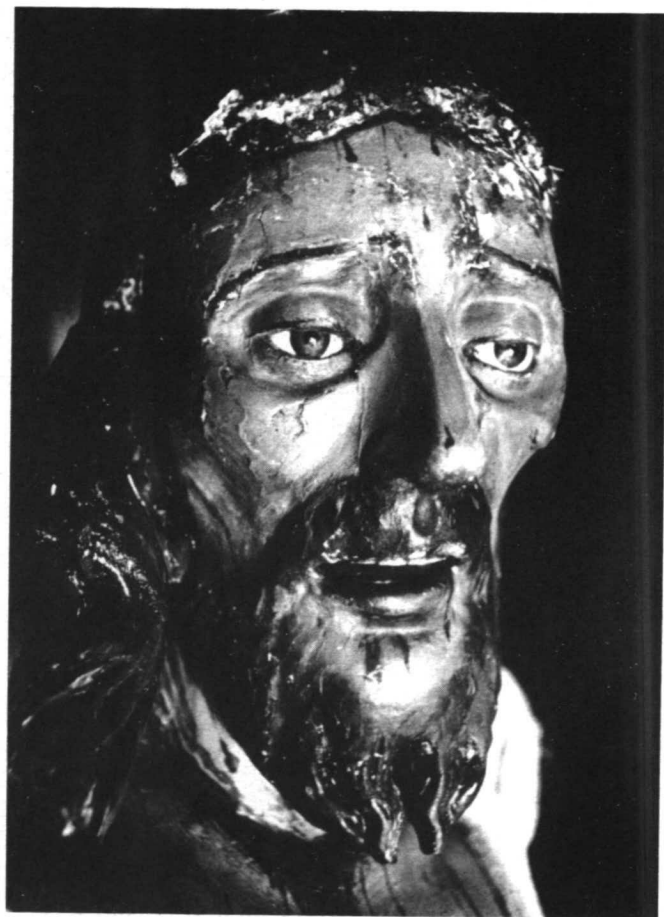


Fig.2.



Fig.3.