



### ¿Quién fue Agripina la Menor?

Retrato de cabeza de mármol blanco que representa a 'Agripina la Menor', hija de Germánico, hermana de Calígula, mujer de su tío Claudio y madre de Nerón. Fue una mujer que, según cuenta la historia de Roma, utilizó su poder y los elementos que éste le brindaba para afianzarse en el trono y así situar a su hijo como emperador del imperio romano. Las diferentes conjuras y conspiraciones que encabezó fueron desbancando a otros pretendientes al trono de Roma que le llevarían incluso a acabar con su esposo. Sus días finalizaron asesinada por su propio hijo, Nerón.

Este busto procedente de Mérida presenta unas facciones juveniles, con ojos almendrados, boca pequeña y nariz de reducido tamaño, aunque aparece fragmentada en la actualidad. Debemos destacar el peinado, un moño trenzado y recogido en la nuca -tipo 'talega'- tal y como se aprecia en la parte posterior de la escultura. Esta cabeza formaría parte del programa iconográfico del Foro de la Colonia emeritense donde se representarían, además, otros emperadores; todos ellos propagarían la excelencia de la dinastía julio-claudia (Castellano, Álvarez 2009: 26). Mide 48 cm de altura y se trata de una cabeza exenta que originalmente formaría parte de una estatua completa de tamaño casi natural. Su cronología apunta al entorno del año 50 d. C .



Retrato de Agripina Minor (MAN 34433).

### Historia del retrato de Agripina

Esta pieza apareció en la zona del conocido como 'templo de Diana' de Mérida, aunque P. M. Plano menciona que se halló en la calle Berzocana junto a otra cabeza femenina (Plano 1894: 28). Gracias a este autor sabemos que formaba parte de la colección del Museo Arqueológico de Mérida (Plano 1894, lám. 1) pero debió ser vendida en algún momento indeterminado, ya que la siguiente noticia que se tiene de ella es formando parte de la Colección del Marqués de Monsalud (Mariano Carlos Solano Gálvez). Posiblemente fue adquirida en 1901, momento en el que el marqués comunica al Padre F. Fita el ofrecimiento que ha recibido para adquirir varias piezas, entre ellas la estatua de Agripina depositada en el Museo de Mérida, fragmentos de arquitectura y una cabeza de mármol (García Iglesias 1997: 186). Finalmente esta escultura no fue vendida y continúa, a día de hoy, en el Museo Nacional de Arte Romano, pero la cabeza de la que habla

posiblemente correspondiese a este retrato.

Ante la posibilidad de una venta de la pieza fuera de España, el Marqués de Monsalud lo adquiere para su importante colección arqueológica reunida en su palacete de Almendralejo (Badajoz).

A la muerte del marqués la colección acaba dispersándose y fue comprada por el anticuario catalán, Rafael Casulleras, quien la dividiría en varios lotes: uno de ellos, en torno a 150 piezas, fue comprado por el Museo Arqueológico Nacional en 1930 (Almagro Basch 1976: 135). El asiento 149 del expediente depositado en el archivo del Museo Arqueológico Nacional corresponde a este retrato que es descrito como "gran cabeza femenina romana de mármol" (Exp. MAN 1930/95\_14v).

Desde el año 1930 la escultura se expone en este Museo madrileño en el llamado "patio romano", junto con otros retratos, togados y las grandes estatuas sedentes de Livia Drusa y el emperador Augusto.



Imagen de togado (MAN 34431) y cabeza de Agripina la Menor (Mérida 1925: lámina CXXV).

## El templo de Diana

El denominado ‘templo de Diana’ es el elemento que preside y articula el Foro de la Colonia de *Emerita Augusta*. Llamado así desde el siglo XVII, en realidad no estaba consagrado a esta divinidad. Se trata de un edificio dedicado al culto imperial (Álvarez, Nogales 2003: 289), aunque se han apuntado otras adscripciones en los últimos años (Ayerbe *et alii* 2009: 683). El templo fue reutilizado como palacete en el siglo XV hasta que en 1972 fue comprado por el Estado Español, para ser restaurado y acondicionado.

Se trata de un templo períptero y hexástilo, con seis columnas en el frontal y once en el lateral. Es un edificio realizado en granito que luego se cubre de estuco. Se eleva sobre una plataforma al que se accede mediante una escalinata monumental (Álvarez, Nogales 2003: 102). La última interpretación considera que se debía acceder por una escalera central que partía de una tribuna a la que se llegaba por dos escaleras laterales (Ayerbe *et alii* 2009: 672).

El templo estaba rodeado de un espacio sagrado o *temenos* integrando una gran zona rectangular que fue definida en las excavaciones practicadas en los años 80 del siglo XX (Álvarez, Nogales 2003: 72) y las nuevas excavaciones realizadas ya en este siglo (Ayerbe *et alii* 2009). En este espacio se construyeron, a ambos lados del templo, dos estanques prácticamente simétricos recubiertos con *opus signinum*. Todo el área sacra estaba rodeado de un edificio en forma de  $\pi$  o U invertida, que en la reconstrucción de la plaza actual ha sido imitada.

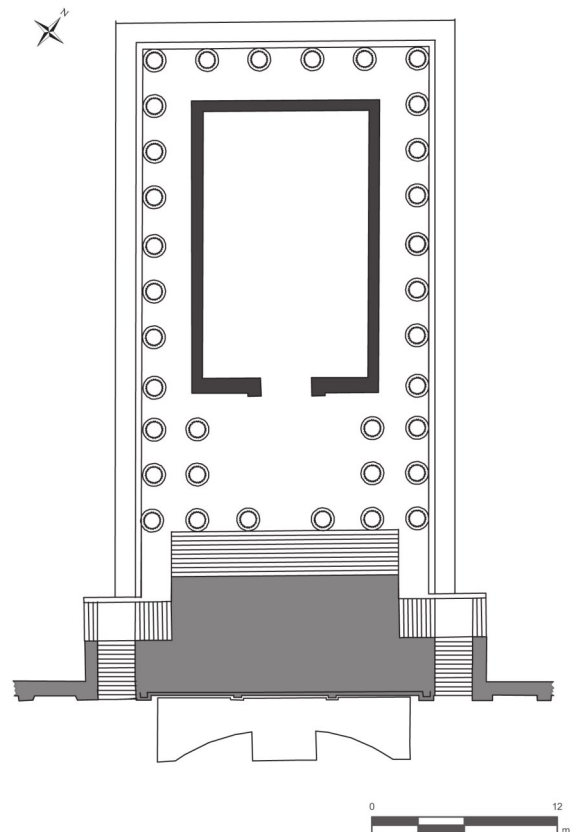
En lo que se refiere a su programa iconográfico el templo debía integrar estatuas de la familia imperial, aunque son pocos los datos de los que se dispone. Posiblemente de la *vella* procede un togado semicolosal, efigies de emperatrices como la que se está analizando en este cuaderno o pedestales de estatuas. Es decir, habría un grupo de esculturas de emperadores sedentes y efigies femeninas (Álvarez, Nogales 2004: 314-318).

*Un señor de Mérida me quiere vender la estatua de Agrippa existente en aquel Museo, con algunos fragmentos de arquitectura, y una cabeza de mármol. No me parece muy oportuno que yo me lleve nada de aquel Museo (...). Lo malo, que si está por venderla, se llevará cualquiera, y acaso al extranjero [sic] (Carta del Marqués de Monsalud a F. Fita, 01/04/1901, García Iglesias 1997: 186).*

*Planta propuesta del templo (Ayerbe et alii 2009: 671).*



Templo de Diana, Mérida, España. (Foto A. Felicísimo).



## *El modelo 3D*

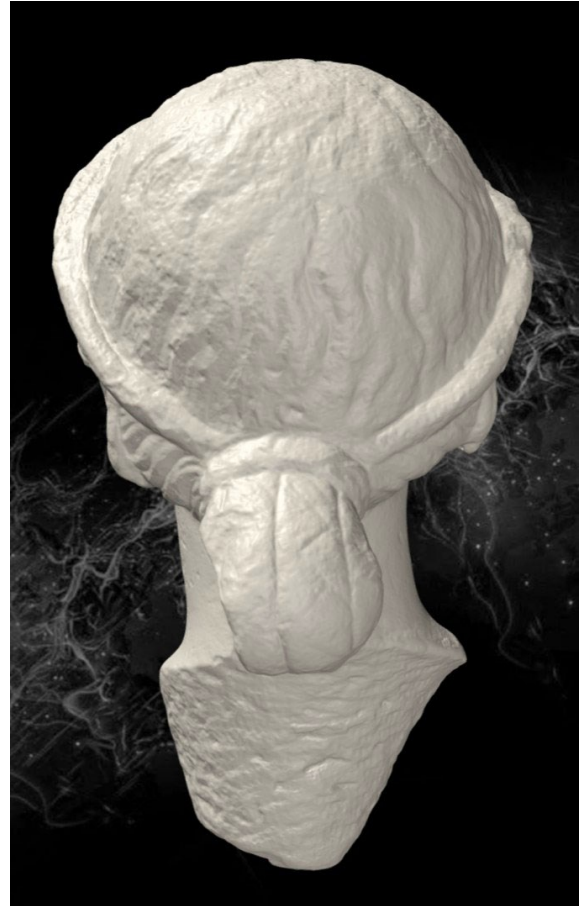
El modelo 3D se hizo con un escáner Go!Scan 50 con 1 mm de resolución y una exactitud métrica mejor que 0.2 mm. La pieza fue escaneada previamente con el objetivo de construir una réplica en mármol destinada a la exposición permanente del Templo de Diana, donde apareció originalmente el retrato.

El color del retrato es uniforme y sin características destacables por lo que en este caso



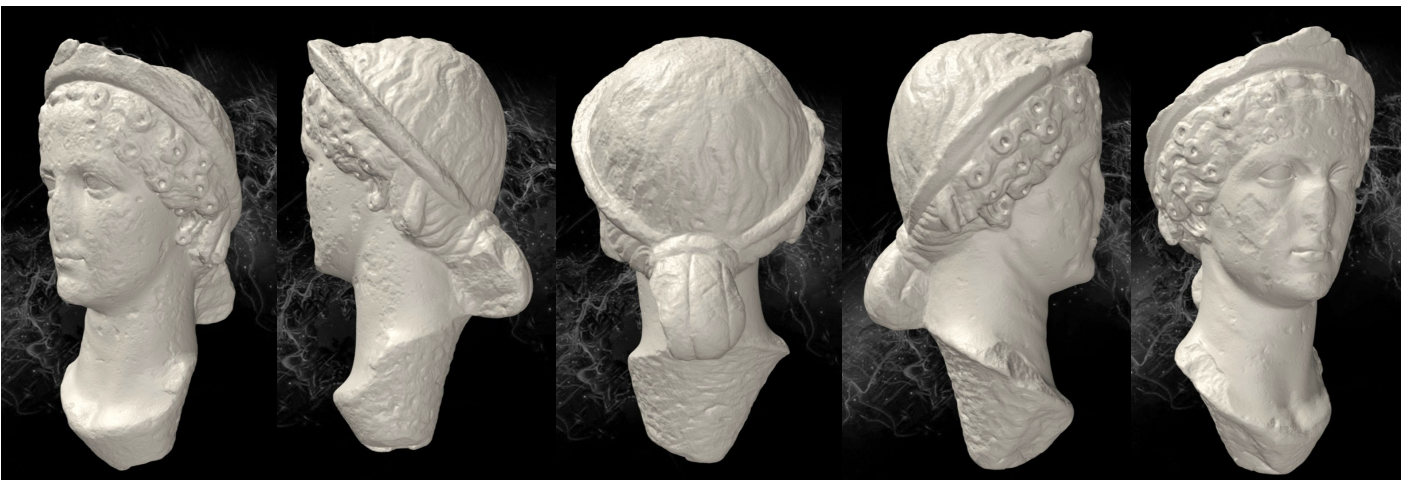
*Izquierda: escáner Go!Scan 50 de luz estructurada usado para la digitalización 3D de este retrato.*

se escaneó exclusivamente la geometría. El escaneo se realizó en el Museo Arqueológico Nacional en dos partes. La primera se hizo con la pieza en la peana (que es moderna). Para la segunda parte se extrajo para poder escanear la parte inferior, por donde se encajaba en la estatua original, hoy desaparecida. Ambos escaneos fueron depurados y se fusionaron para componer el modelo completo. La fusión se realiza señalando puntos homólogos por lo que ambos escaneos deben incluir varias zonas comunes.



*Enlace al modelo 3D interactivo <https://skfb.ly/YVXI>*

*Los modelos 3D, son en realidad, archivos informáticos que contienen información sobre la forma y el color de los objetos. El proceso de digitalización de colecciones de piezas puede ser usado para la construcción de catálogos virtuales en Internet.*



*Imágenes del retrato desde diferentes puntos de vista; ver modelo 3D interactivo en <https://skfb.ly/YVXI>*

## Entidades e investigadores participantes



Trinidad Tortosa,  
tortosa@iam.csic.es

M<sup>a</sup> de los Reyes de Soto García,  
reyesdesoto@gmail.com

Carlos Jesús Morán Sánchez, carmoran@iam.csic.es



JUNTA DE EXTREMADURA

Consejería de Economía, Ciencia y Agenda Digital



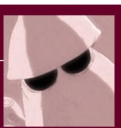
Unión Europea

DIÁSPORA fue presentado al Plan Regional de Investigación de Extremadura en mayo de 2016. La Resolución de 24 de mayo de 2017, publicada en el DOE 107 de 2 de junio de 2017, lo incluye entre los proyectos aceptados (expediente IB16212) a desarrollar entre los años 2017 a 2019. Proyecto de Investigación en los Centros Públicos I+D+i de la Comunidad Autónoma de Extremadura.



GRUPOKRAKEN

ANÁLISIS DE DATOS  
REPRODUCCIÓN Y MODELADO 3D



Ángel M. Felicísimo, amfeli@unex.es

María Eugenia Polo, mepolo@unex.es

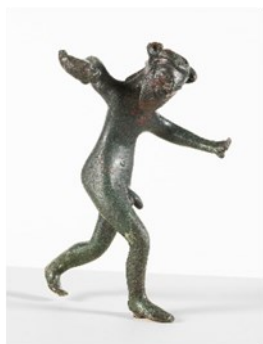
Guadalupe Durán Domínguez, gldd@unex.es

*Agradecemos al Museo Arqueológico Nacional y en especial a Paloma Cabrera, Ángeles Castellano, Margarita Moreno y Aurora Ladero por su disponibilidad manifestada para poder realizar la documentación gráfica de la pieza y la consulta de los expedientes de archivo correspondientes.*

## Bibliografía básica

- Almagro Basch, M. 1976: “Antigüedades de Mérida en el Museo Arqueológico Nacional”, Augusta Emerita. *Actas del Bimilenario de Mérida*, Mérida: 135.
- Álvarez Martínez, J. M.; Nogales Basarrate, T. 2003: *Forum Coloniae Augustae Emeritae*, Mérida: 240-242.
- Álvarez Martínez, J. M.; Nogales Basarrate, T. 2004: “Programas decorativos del foro colonial de *Augusta Emerita*. El “Templo de Diana”. Templo de culto imperial”, Ramallo, S. F. (coord.): *La decoración arquitectónica en las ciudades romanas de occidente: Actas del Congreso Internacional celebrado en Cartagena (8 y 10 de octubre de 2003)* Murcia: 293-319.
- Ayerbe, R.; Barrientos, T.; Palma, F. 2009: “Arquitectura, configuración y restitución de los recintos monumentales”, Ayerbe, R.; Barrientos, T.; Palma, F. (eds.): *El foro de Augusta Emerita. Génesis y evolución de sus recintos monumentales*, Mérida: 667-806.
- Castellano Hernández, A.; Álvarez Martínez, J. M.; (eds.) 2009: *Piezas emeritenses del Museo Arqueológico Nacional*, Madrid: 26.
- García Iglesias, L. 1997: *El noble estudioso de Almodroblejo. Autógrafos del Marqués Monsalud en el archivo del P. Fidel Fita*, Badajoz: carta 51: 183-187.
- Mélida Alinari, J. R. 1925: *Catálogo monumental de España. Provincia de Badajoz (1907-1910)*, Madrid: 355, lámina CXXV.
- Nogales Basarrate, T. 1989-1990: “Dos retratos femeninos del templo de Diana en Mérida”, *Anas* 213: 184-185.
- Plano y García, P. M. 1894: *Ampliaciones a la Historia de Mérida*, Mérida: lámina 1.

## Otros cuadernos de la serie



De izquierda a derecha: torso del Templo de Diana (Mérida -MASE REP00459-), Sileno (Capilla, Badajoz -MAN 1972/45/1-), Ídolo Placa (Garrovillas, Cáceres -MAN 358-), Kylix (Medellín, Badajoz -MAN 1969/61/1-).



## KYLIX DE MEDELLÍN

### *El kylix de Medellín (Badajoz)*

Se trata de una copa de labio o *kylix* ático perteneciente a los llamados “Pequeños Maestros” (Almagro *et alii* 2008: 582). Es una pieza de figuras negras cuyas medidas son 11.6 x 19.0 x 24.7 cm. Su exterior está decorado con dos representaciones contrapuestas. Por un lado aparece un personaje barbudo y de perfil que sostiene en sus manos dos haces de rayos, acercándonos a la simbología del dios Zeus que se presenta ataviado con una especie de chitón decorado con elementos geométricos. Debajo de la divinidad hay una inscripción en griego que nos dice “soy un vaso hermoso”. Por el otro lado, se descubren los cuartos traseros de un caballo a galope montado por un efebo del que sólo se conservan algunos trazos. La riqueza, detalle y finura de las representaciones se confirma también en el arranque de las asas, donde se observan dos pares de palmetas. El interior del recipiente se decora con un medallón en cuyo centro aparecen dos gallos afrontados que tampoco se conservan en su totalidad. Los investigadores lo han identificado como una obra del ceramista *Encheiros* (Almagro *et alii* 2008: 587) y lo datan en el siglo VI a. C.



*Kylix de Medellín, Badajoz (MAN 1969/61/1).*

### *Historia del kylix*

Esta copa ha llegado hasta nosotros deteriorada y son bastantes los fragmentos que faltan para poder recomponerla al completo. La existencia de un primer fragmento fue clave para el descubrimiento de la necrópolis de Medellín (Almagro Gorbea 1969).

El hallazgo casual de varios fragmentos hace que se desconozca el contexto arqueológico preciso, aunque parece ser que debió pertenecer a un depósito funerario de la necrópolis de Medellín.

¿Cómo llegó esta pieza a formar parte de las colecciones del Museo Arqueológico Nacional? Según la

documentación de archivo custodiada en dicha institución, formó parte de un conjunto de piezas enviadas al MAN como depósito permanente del Museo Arqueológico de Badajoz (Exp. MAN 1982/41).

En la actualidad se conserva en el Museo Arqueológico Nacional, donde puede ser observada en la Sala 10 dedicada a la Protohistoria peninsular junto a otros restos de este mismo yacimiento pacense.



*Fotografía de la zona del hallazgo (Almagro et alii 2006: 22).*

## *Necrópolis de Medellín*

El yacimiento se ubica a los pies del cerro de ‘El Castillo’, en Medellín (Badajoz), sobre un promontorio en la confluencia de los ríos Hortigas y Guadiana.

Su hallazgo casual —algunos fragmentos se descubren mientras se estaba haciendo un pozo— hace que se desconozca el contexto arqueológico preciso en el que fue depositada la pieza originariamente, aunque sabemos que debió pertenecer a un depósito funerario de la necrópolis de Medellín.

En 1969 comenzaron las excavaciones que permitieron descubrir una de las necrópolis del periodo orientalizante más representativas, como han confirmado los ricos ajuares de sus tumbas.

Se han documentado distintos tipos de enterramiento: en hoyo, túmulos o enchanchados de guijarros. Estas últimas estructuras son características de la necrópolis de Medellín, hechas con guijarros del

río Guadiana a base de alineaciones concéntricas (Almagro *et alii* 2006).

*Excavación de la necrópolis de Medellín, Badajoz*  
(Almagro *et alii* 2006: 47).



*καλό]ν εἶμι ποτήρ(ι)ον*

*Soy un hermoso vaso* (Olmos, 1976: 253)

## *Bibliografía básica*

- Almagro Gorbea, M. 1969: “El kylix ático procedente de Medellín (Badajoz)”, *XI Congreso Arqueológico Nacional, Mérida 1969*, Zaragoza: 437-448.
- Almagro Gorbea, M.; Jiménez Ávila, J.; Lorrio Alvarado, A. J.; Mederos Martín, A.; Torres Ortiz, M. 2006: *La necrópolis de Medellín. I. La excavación y sus hallazgos*, Real Academia de la Historia, Madrid: 91.
- Almagro Gorbea, M.; Lorrio, A. J.; Mederos, A.; Torres, M. 2008: *La necrópolis de Medellín II. Estudio de los hallazgos*, Real Academia de la Historia, Madrid: 579-588.
- Olmos Romera, R. 1976: “En torno al kylix de Medellín”, *Habis*, 7: 251-264.



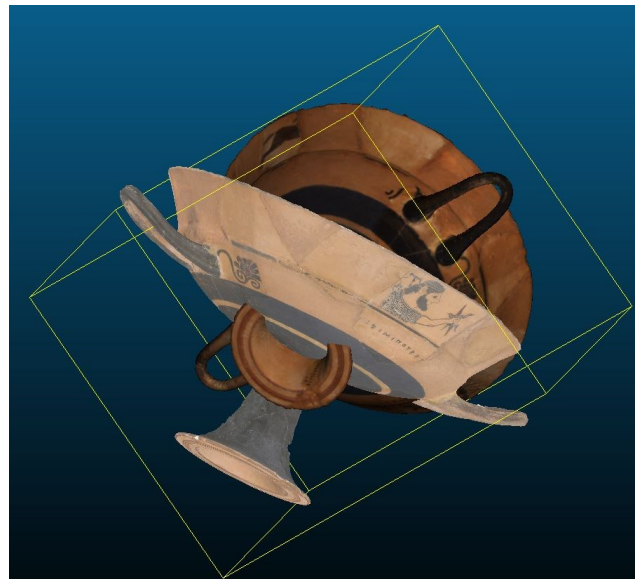
*Área arqueológica de Medellín (Badajoz) (Foto M. R. de Soto).*

## El modelo 3D

El modelo 3D de esta pieza se ha conseguido fusionando una malla tridimensional obtenida mediante un escaneo de alta exactitud métrica, con un modelo fotogramétrico que proporciona una información fotográfica realista y de alta resolución. El escaneo se hizo con un escáner Go!Scan 50 con una exactitud métrica de 0.5 mm. En este paso no es necesario tomar la textura del objeto pues ésta se obtendrá del proceso fotogramétrico. En este, se tomaron 41 fotografías del *kylix* con una cámara Pentax 645Z de 51 Mpx; a partir de ellas se generó un modelo 3D de alta resolución y fidelidad cromática. En ambos métodos la pieza se colocó sobre una plataforma giratoria para rotarla mientras se realizaba el escaneo y la toma de fotos. En la sesión fotográfica, la pieza se iluminó me-

dante paneles LED con difusores, se fotografió una carta de color calibrada y se corrigieron las imágenes de acuerdo con el perfil de color específico.

Una vez generados los modelos 3D con ambas técnicas, se importaron en una aplicación informática (Cloud Compare) para unificar ejes, orientación y escala. Finalmente, sobre la malla construida con el escáner, una vez orientada y escalada correctamente, se proyecta la imagen o textura construida con el método fotogramétrico. El resultado es un modelo con las fortalezas de ambos métodos: alta resolución en la textura y alta exactitud en las dimensiones.



*La figura muestra una etapa del flujo de trabajo seguido en la fusión de la malla procedente del escaneo con el modelo fotogramétrico. El objetivo es dotar al resultado final con la exactitud métrica y escala real proporcionada por el escáner y la información de textura con calibración de color de la cámara digital de alta resolución.*



Enlace al modelo 3D interactivo del modelo de fusión <https://skfb.ly/6KrqS>

## Entidades e investigadores participantes



**instituto  
arqueología  
mérida**



**CSIC**

**JUNTA DE EXTREMADURA**

Consejería de Economía, Ciencia y Agenda Digital



**Unión Europea**

Trinidad Tortosa, [tortosa@iam.csic.es](mailto:tortosa@iam.csic.es)

M<sup>a</sup> de los Reyes de Soto García,

[reyesdesoto@gmail.com](mailto:reyesdesoto@gmail.com)

Carlos Jesús Morán Sánchez, [carmoran@iam.csic.es](mailto:carmoran@iam.csic.es)



**GRUPOKRAKEN**

ANÁLISIS DE DATOS  
REPRODUCCIÓN Y MODELADO 3D



Ángel M. Felicísimo, [amfeli@unex.es](mailto:amfeli@unex.es)

María Eugenia Polo, [mepolo@unex.es](mailto:mepolo@unex.es)

Guadalupe Durán Domínguez, [gldd@unex.es](mailto:gldd@unex.es)

DIÁSPORA fue presentado al Plan Regional de Investigación de Extremadura en mayo de 2016. La Resolución de 24 de mayo de 2017, publicada en el DOE 107 de 2 de junio de 2017, lo incluye entre los proyectos aceptados (expediente IB16212) a desarrollar entre los años 2017 a 2019. Proyecto de Investigación en los Centros Públicos I+D+i de la Comunidad Autónoma de Extremadura.

*Agradecemos al Museo Arqueológico Nacional y en especial a Alicia Roderro y Aurora Ladero por su disponibilidad manifestada para poder realizar la documentación gráfica de la pieza y la consulta de los expedientes de archivo correspondientes.*

## Otros cuadernos de la serie



*De izquierda a derecha: cabeza de Agripina la Menor (Mérida –MAN 34433-), estela de Hernán Pérez ( Cáceres-MAN 1991/105/6), Ídolo Placa (Garrovillas, Cáceres –MAN 358-).*

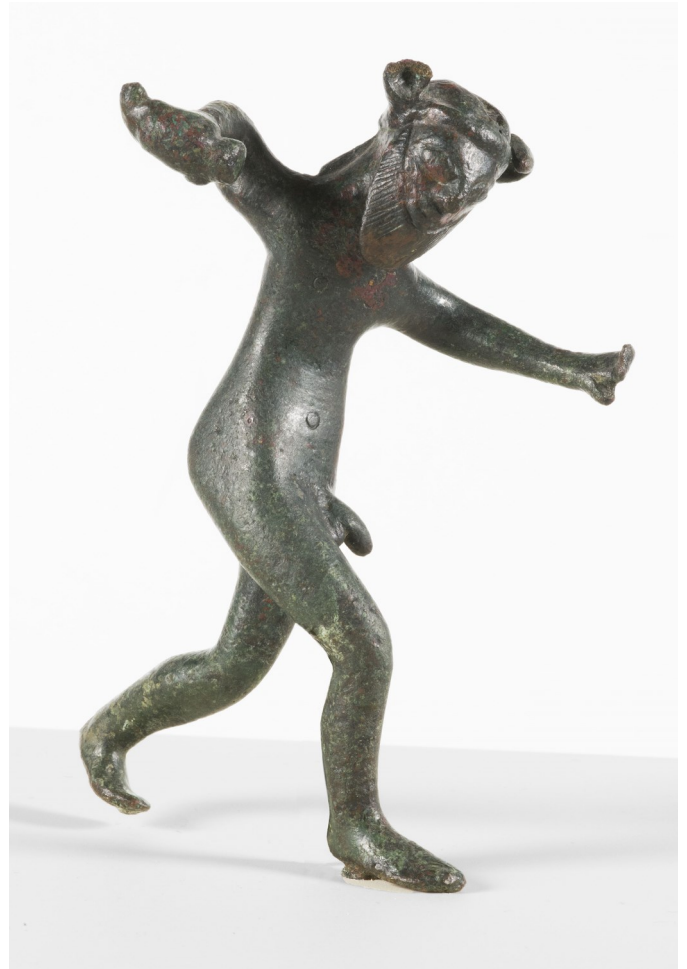




### *El sileno de Capilla (Badajoz)*

Esta figura de bronce macizo representa a un sileno desnudo en actitud de danza como muestran sus piernas y brazos extendidos que acaban, en su mano derecha, portando un cuenco o *ryton* para beber, en clara alusión a un *simposiasta* (o individuo embriagado) relacionado con el ritual del banquete. Este objeto podría ser un elemento ornamental procedente de algún tipo de recipiente, o haber formado parte de un quemaperfumes. En esta figura híbrida se combinan rasgos humanos con otros de animal, como las orejas puntiagudas (Olmos 1977: 373-377). Su tratamiento anatómico resulta simple, sin remarcarse la musculatura, aunque la parte delantera presenta más detalle gracias al troquelado y punteado de la superficie. Pequeñas incisiones indican los pelos de la barba mientras que unas cintas, que ciñen el cabello, acaban cayendo sobre los hombros. Todos estos detalles se pueden observar en las fotografías o incluso en el modelo 3D realizados gracias a este proyecto de investigación.

Es una pieza de pequeñas dimensiones (11.5 x 7.8 cm), realizada con la técnica de la cera perdida, que fue hallada en la localidad de Capilla en Badajoz. Se ha interpretado como una pieza que, realizada por poblaciones indígenas, asimilaría influjos griegos (Almagro Gorbea 1977: 384). Su datación, dentro del Periodo Orientalizante nos lleva a finales del siglo VI o primera mitad del siglo V a.C.



*Sileno de Capilla (MAN 1972/45/1).*

*En la mitología griega Sileno era un sátiro, padre adoptivo y compañero de Dioniso, dios del vino. Era representado frecuentemente en estado de embriaguez.*

### *Historia del sileno de Capilla*

Este bronce fue hallado hacia 1969 en el paraje llamado Tabla de las Cañas, una zona cercana a Capilla (Badajoz). Desafortunadamente no se conocen más datos sobre esta parte de la biografía de la pieza. La figura se encuentra actualmente en el Museo Arqueológico Nacional con número de referencia 1972/45/1.

Por la documentación de archivo, custodiada igualmente en el MAN, sabemos que en el mes de agosto de 1972 se decidió su adquisición por parte del Estado, ingresando en ese Museo (MAN 1972/45/1). En la actualidad puede ser contemplada en la Sala 11, dedicada a la Protohistoria peninsular.

## *El yacimiento de Tabla de las Cañas*

Tabla de las Cañas es un enclave situado en el término municipal de Capilla (Badajoz), en las orillas de río Zújar. El yacimiento se ubica a unos 350 m de altitud, circunstancia que resulta fundamental para comprender este enclave, ya que se encuentra controlando puntos de paso obligatorios. Cerca del punto más alto de Capilla (Peñón del Pez, 734 m) y a unos 3 km del yacimiento mencionado se encuentra un asentamiento defensivo de grandes proporciones (Domínguez, García 1991: 237).

El yacimiento de Tabla de las Cañas está en la actualidad bastante alterado a consecuencia de la construcción de trincheras y un polvorín de la Guerra Civil española (Domínguez, García 1991: 236).

Es un poblado donde se detectan difícilmente las estructuras murarias. En las laderas oriental y septentrional se aprecia lo que se ha interpretado como una muralla que protegería un pequeño asentamiento de una hectárea. En relación a las estructuras documentadas por excavación, se confirma que son viviendas rectangulares compuestas por un número indeterminado de habitaciones con paredes de tapial y adobe sobre muros de piedra. Los pavimentos realizados con tierra pisada o con una base de guijarros, se conservan muy deteriorados (Domínguez, García 1991: 240).



*Vista de Capilla (Badajoz) lugar del hallazgo del sátiro danzante  
(Foto: wikipedia CC BY-SA 4.0).*

## *Fotografías*



## El modelo 3D

El modelo 3D se hizo con un escáner Go!Scan 20 con 0.2 mm de resolución y una exactitud métrica algo mejor.

El color de la figura es muy oscuro, como puede verse en las fotografías, por lo que se ha elaborado un modelo sin textura para que pueda apreciarse la morfología con más facilidad. El color del modelo no es, por tanto, real (sí lo es el de las fotografías). El escaneo se realizó en el Museo Arqueológico Nacional colocando la pieza en varias posiciones y fusionando posteriormente los modelos parciales

para generar uno completo. La fusión se realiza señalando puntos homólogos por lo que ambos escaneos deben incluir varias zonas comunes.

El escáner de luz estructurada proyecta un patrón de luz sobre el objeto para generar el modelo 3D, sin dañar la pieza.



Enlace al modelo 3D interactivo <https://skfb.ly/6Kt9I>

Escáner Go!Scan 20.

## Bibliografía básica

- Almagro Gorbea, M. 1977: “Comentario” en Olmos Romera, R.: “El sileno simposiasta de Capilla (Badajoz). Un nuevo bronce de ambiente itálico del siglo V a. d. en España”, *Trabajos de Prehistoria*, 34: 382-384.
- Domínguez de la Concha, C; García Blanco, J. 1991: “La Tabla de las Cañas (Capilla, Badajoz). Apuntes preliminares”, *Extremadura arqueológica*, 2: 235-246.
- Olmos Romera, R. 1977: “El sileno simposiasta de Capilla (Badajoz). Un nuevo bronce de ambiente itálico del siglo V a. d. en España”, *Trabajos de Prehistoria*, 34: 371-388.
- Olmos Romera, R.; Tortosa, T.; Iguácel, P. (coords.) 1992: *La sociedad ibérica a través de la imagen*, Ministerio de Cultura, Madrid: 65-67.

*Sileno aparece con frecuencia en representaciones báquicas como la tallada en este ara de mármol del siglo I donde, entre otras figuras, se reconoce a Quirón, Baco, Hércules y Sileno ebrio, coronado con hojas de vid. La pieza está en el Museo Arqueológico Nacional (nº inv. 2708) procedente de Roma.*



## Entidades e investigadores participantes



instituto  
arqueología  
mérida



CONSEJO SUPERIOR DE INVESTIGACIONES CIENTÍFICAS

JUNTA DE EXTREMADURA

Consejería de Economía, Ciencia y Agenda Digital



Unión Europea

Trinidad Tortosa, [tortosa@iam.csic.es](mailto:tortosa@iam.csic.es)  
M<sup>a</sup> de los Reyes de Soto García,  
[reyesdesoto@gmail.com](mailto:reyesdesoto@gmail.com)  
Carlos Jesús Morán Sánchez, [carmoran@iam.csic.es](mailto:carmoran@iam.csic.es)

DIÁSPORA fue presentado al Plan Regional de Investigación de Extremadura en mayo de 2016. La Resolución de 24 de mayo de 2017, publicada en el DOE 107 de 2 de junio de 2017, lo incluye entre los proyectos aceptados (expediente IB16212) a desarrollar entre los años 2017 a 2019. Proyecto de Investigación en los Centros Públicos I+D+i de la Comunidad Autónoma de Extremadura.



GRUPOKRAKEN

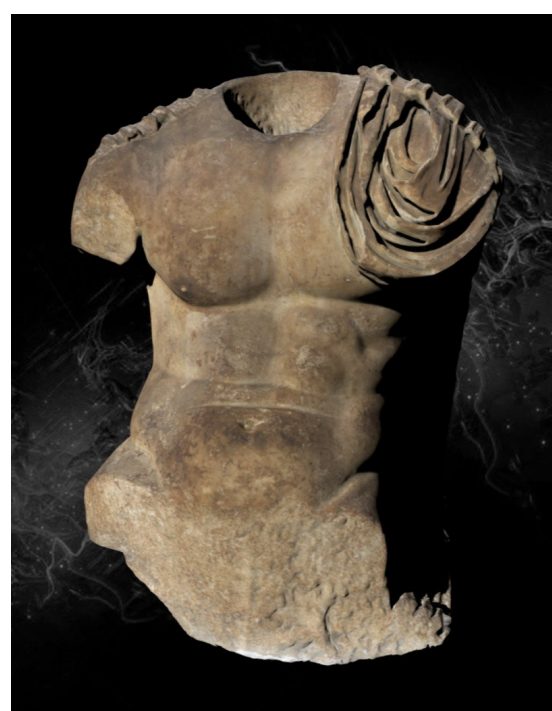
ANÁLISIS DE DATOS  
REPRODUCCIÓN Y MODELADO 3D



Ángel M. Felicísimo, [amfeli@unex.es](mailto:amfeli@unex.es)  
María Eugenia Polo, [mepolo@unex.es](mailto:mepolo@unex.es)  
Guadalupe Durán Domínguez, [gldd@unex.es](mailto:gldd@unex.es)

*Agradecemos al Museo Arqueológico Nacional y en especial a Alicia Roderro y Aurora Ladero por su disponibilidad manifestada para poder realizar la documentación gráfica de la pieza y la consulta de los expedientes de archivo correspondientes.*

## Otros cuadernos de la serie



De izquierda a derecha: estela de Hernán Pérez (Cáceres-MAN 1991/105/6), ídolo placa del dolmen de Garrovillas (Cáceres-MAN 358), torso del Templo de Diana. (Mérida (Badajoz)- MASE REP00459).



### *Estela de Hernán Pérez (Cáceres)*

Se trata de una estela de granito, de forma alargada en la que, aprovechando su cara plana, se ha grabado una figura. Se data en el Bronce-Antiguo-Bronce Medio (2000-1500 a. C. / Primera mitad del II milenio a. C.) y presenta unas medidas de 86 cm de alto por 40 cm de ancho y 97 cm de grueso en la parte central.

Esta representación antropomorfa muestra los elementos corporales que hacen plausible su identificación femenina: cara frontal con ojos, cejas, boca y nariz indicados. Podríamos decir que, en otro concepto estético, guarda ciertas similitud con los bustos que encontramos en otros territorios, y en tiempos más tardíos –como por ejemplo, en el ámbito ibicenco-. En la figura que mira de frente, se identifica lo que se ha interpretado como una diadema en su cabeza o incluso, quizás, con el cabello dispuesto en varias capas, realizado en una inexistente perspectiva. El cuello se adorna con una especie de torques y los brazos, cruzados a la altura del pecho, acaban en unos largos dedos que están tocando el final del cabello. Otro elemento claramente identificativo, es el cinturón decorado con puntos que recorre la superficie inferior.

Se trata, por tanto, de una representación *económica* de una figura completa donde se nos ofrecen los elementos identificativos tanto de género como de dimensión social de la representada. Esta sería la razón de que el cinturón, como signo de estatus social esté presente, indicando la cintura del personaje.

La pieza conserva restos de ocre por toda la superficie, especialmente en la parte posterior y en la superior (Almagro Basch 1972: 98-99). En la clasificación realizada por Almagro Gorbea hace ya algunos años, esta pieza pertenece al grupo 3b, es decir, piezas con cara ovalada, boca señalada y cinturón doble con puntos en el interior (Almagro Gorbea 1977: 197-198).



*Ídolo VI de Hernán Pérez (MAN 1991/105/6).*

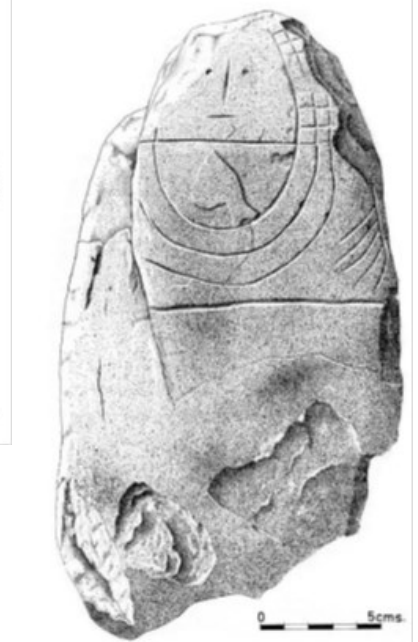
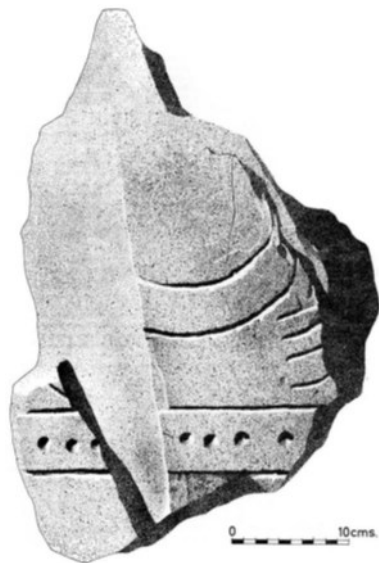
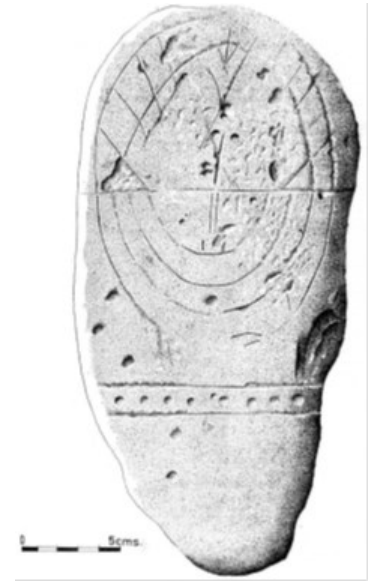
### *Interpretación*

En relación a su interpretación se ha considerado que podría tener una función ritual funeraria por lo que podrían ser representaciones de divinidades para marcar la ubicación de las cistas (Almagro 1977: 199). Otros autores lo vinculan con los grabados de los dólmenes, abundantes por la zona (Bueno Ramírez 1984; 1987; 1998-1999). Si se relaciona con los monumentos megalíticos hay que tener en cuenta que estos actúan como marcadores territoriales; su ubicación permite el control de zonas sensibles de labor y de pastos, así como de las vías de comunicación. Las concentraciones en zonas determinadas junto a las que suelen aparecer en pasos naturales o vías de comunicación fue apuntado en los años 90 del siglo XX (Ruiz Gálvez y Galán 1991). Por otro lado, S. Celestino consideró que debían tener un significado mayoritariamente funerario pero las estelas diademadas posiblemente estuvieran más ligadas a la “protección del lugar o del espacio donde fue inmortalizado el propio guerrero” (Celestino 2001: 260). Además, este investigador teniendo en cuenta las estelas diademadas de Hernán Pérez y la existencia de una estela de guerrero que podría tapar una sepultura, consideró que éstas diademadas, además de indicar el enterramiento tendrían un sentido de protección (Celestino Pérez 2001: 259).

## El lugar del hallazgo

Esta estela fue encontrada por Julio Moriano, maestro y alcalde de Hernán Pérez y Luis Blanco, vecino de Plasencia. Se descubrió junto con otras cuatro estelas similares (de las siete conocidas en la población de Hernán Pérez) en la zona denominada la Dehesa, mientras se realizaban labores de desbroce y repoblación de pinos en el término municipal de la localidad. Al informar de su existencia al Museo Arqueológico Nacional, éste dispuso una camioneta para su traslado a Madrid (Almagro Basch 1972: 83). Su aparición *in situ* es relevante porque indica que estuvieron hincadas, formando grupos, asociadas a sepulturas de cistas. Se añade, además, que en esta zona también apareció una estela decorada tipo extremeño (Almagro Gorbea 1977: 199). Las estelas encontradas en el mismo paraje presentan una unidad bastante marcada tanto por su técnica como por su concepción estética (Almagro Basch 1972: 108).

En la actualidad se conservan en el Museo Arqueológico Nacional en Madrid.



*Dibujos de los siete ídolos hallados en Hernán Pérez (Cáceres) (Almagro 1972).*

## Sketchfab

*Sketchfab*, fundada en el año 2012 en Francia, es un sitio web usado para visualizar y compartir contenidos 3D *on line*. Los usuarios de esta web crean su propio perfil donde subir sus creaciones, que pueden ser descargadas por otros usuarios. Incluso algunos de los modelos subidos son susceptibles de ser impresos en 3D. Multitud de museos, empresas del sector del modelado y organizaciones exponen, y comparten, sus trabajos virtuales dentro de la filosofía de red social. Ciertas aplicaciones, como Agisoft Metashape, permiten subir directamente el modelo creado a esta web.

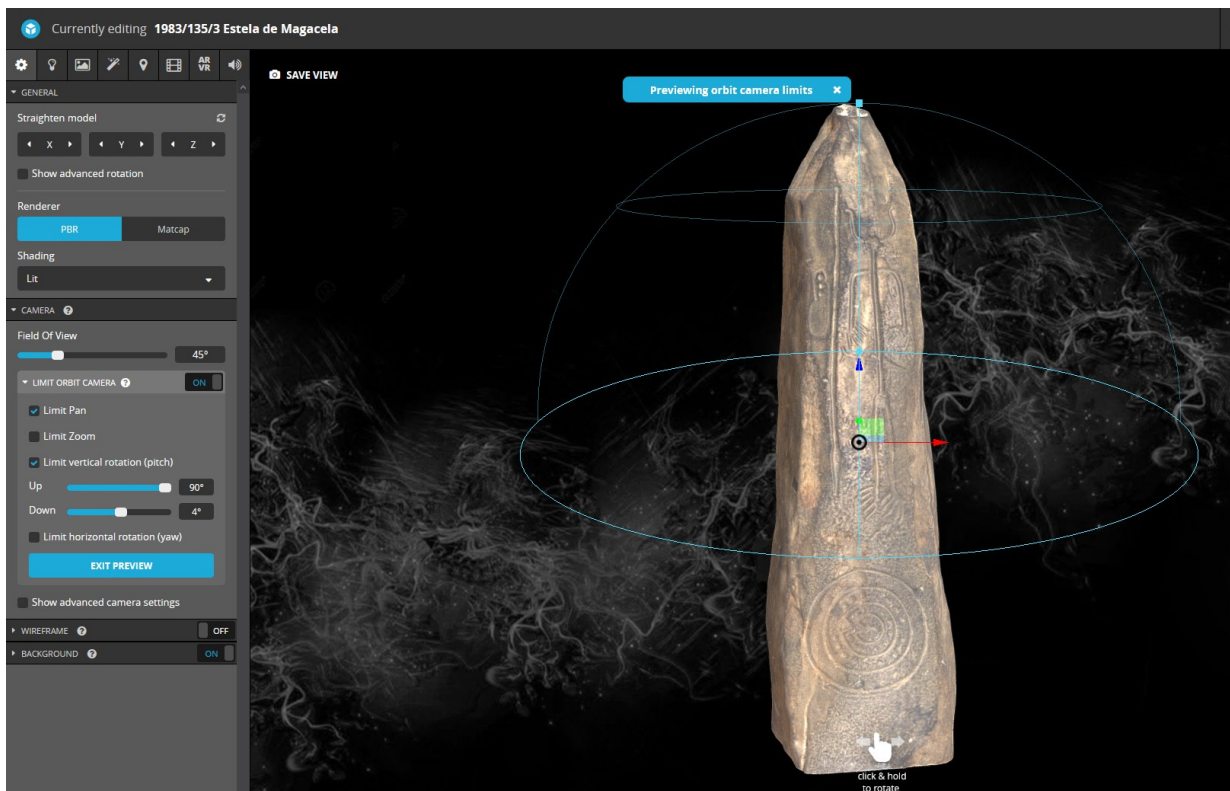
Son muchas las instituciones museísticas que suben modelos de sus piezas más icónicas a esta web.

## Subida de modelos a la web

- Una vez dados de alta en la plataforma y con nuestro modelo 3D en un formato compatible (OBJ, DAE, GLTF y STL entre otros) en UPLOAD, se sube el modelo comprimido.
- Tras la carga y procesamiento del modelo es el momento de completar los metadatos rellenando campos como título, descripción del modelo, tema y etiquetas para categorizarlo.
- Es posible dejar nuestro modelo visible y descargable (o no) según licencias Creative Commons.
- Los ajustes del modelo 3D se refieren a la forma de rotación del objeto, juegos de luces y sombras, inclusión de fondo, filtros de postprocesado, posibilidad de realizar anotaciones, incluso de añadir sonido, entre otras opciones.



Modelo 3D de la [Estela de Magacela](#).



Edición de ajustes en Sketchfab. Ver modelos 3D de Diáspora en <https://sketchfab.com/secad/collections/diaspora>

## Entidades e investigadores participantes



JUNTA DE EXTREMADURA

Consejería de Economía, Ciencia y Agenda Digital



Unión Europea

Trinidad Tortosa, [tortosa@iam.csic.es](mailto:tortosa@iam.csic.es)

M<sup>a</sup> de los Reyes de Soto García, [reyes.de-soto@cchs.csic.es](mailto:reyes.de-soto@cchs.csic.es)

Carlos Jesús Morán Sánchez, [carmoran@iam.csic.es](mailto:carmoran@iam.csic.es)



GRUPOKRAKEN

ANÁLISIS DE DATOS  
REPRODUCCIÓN Y MODELADO 3D



Ángel M. Felicísimo, [amfeli@unex.es](mailto:amfeli@unex.es)

María Eugenia Polo, [mepolo@unex.es](mailto:mepolo@unex.es)

Guadalupe Durán Domínguez, [gldd@unex.es](mailto:gldd@unex.es)

Depósito Legal: BA-344-2021

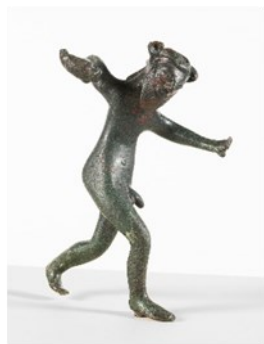
DIÁSPORA fue presentado al Plan Regional de Investigación de Extremadura en mayo de 2016. La Resolución de 24 de mayo de 2017, publicada en el DOE 107 de 2 de junio de 2017, lo incluye entre los proyectos aceptados (expediente IB16212) a desarrollar entre los años 2017 a 2019. Proyecto de Investigación en los Centros Públicos I+D+i de la Comunidad Autónoma de Extremadura.

*Agradecemos al Museo Arqueológico Nacional y en especial a Eduardo Galán y Ruth Maicas por su disponibilidad y colaboración en los trabajos de documentación gráfica de la pieza.*

## Bibliografía básica

- Almagro Basch, M. 1966: *Las Estelas decoradas del Sudoeste Peninsular*, Bibliotheca Praehistorica Hispana, Madrid.
- Almagro Basch, M. 1972: “Los ídolos y la estela decorada de Hernán Pérez (Cáceres) y el ídolo estela de Tabuyo del Monte (León)”, *Trabajos de Prehistoria* 29: 83-124.
- Almagro Gorbea, M. 1977: *El Bronce Final y el periodo orientalizante en Extremadura*, Madrid.
- Bueno Ramírez, P. 1984: “Estelas-menhir y estelas antropomorfas en Extremadura”, *Revista de Estudios Iktremeros* 40,3: 605-618.
- Bueno Ramírez, P. 1987: “El grupo Hurdes-Gata en las estelas antropomorfas extremeñas”, *XVIII Congreso Nacional de Arqueología (Islas Canarias, 1985)*, Zaragoza: 449-457.
- Bueno Ramírez, P. 1998-1999: “Estela de Granja de Toniñuelo, Jerez de los Caballeros, Badajoz”, *Catálogo de la exposición Dei dipietra, La grande statuaria antropomorfa nell'Europa del 111 milenio a.c., 19 junio 1988 - 15 febrero 1999*, Museo Archeologico di Aosta (Italia): 200-203.
- Ruiz-Gálvez Priego, M y Galán Domingo, E. 1991: “Las estelas del Suroeste como hitos de vías ganaderas y rutas comerciales”, *Trabajos de Prehistoria* 48: 257-273.
- Santos, M. J. 2009: “Estelas diademadas: revisión de criterios de clasificación”, *Herakleion*, 2: 7-40.
- Celestino Pérez, S. 2001: *Estelas de guerrero y estelas diademadas. La precolonización y formación del mundo tartésico*, Barcelona.

## Otros cuadernos de la serie



De izquierda a derecha: torso del Templo de Diana (Mérida -MASE REP00459-), Sileno (Capilla, Badajoz -MAN 1972/45/1-), Ídolo Placa (Garrovillas, Cáceres -MAN 358-), Kylix (Medellín, Badajoz -MAN 1969/61/1-).





## Ídolo-placa de Garrovillas (Cáceres)

El denominado ídolo de Garrovillas es en realidad un ídolo-placa realizado en piedra que estaba partido en dos mitades. Se trata de una representación antropomorfa, de 16.30 cm de longitud por 7.90 cm de anchura, donde gracias al grabado se observa un rostro, con los ojos realizados con dos perforaciones profundas, los brazos y el sexo. Incluso, presenta unas líneas en la zona de las mejillas que se han interpretado como posibles tatuajes faciales. En el reverso de la pieza también se hicieron incisiones, en este caso, representando un posible peinado gracias a líneas en zig-zag. Además, la pieza conserva pigmento rojo (Cerrillo 2016: 34).

Procede del dolmen de Garrovillas en Garrovillas de Alconétar (Cáceres) datado en época Calcolítica. Esta procedencia tan genérica se ha analizado recientemente y se ha podido comprobar que proviene de un conjunto de monumentos conocidos como Eras del Garrote, conjunto compuesto por al menos una veintena de monumentos funerarios (Cerrillo 2011; 2016).



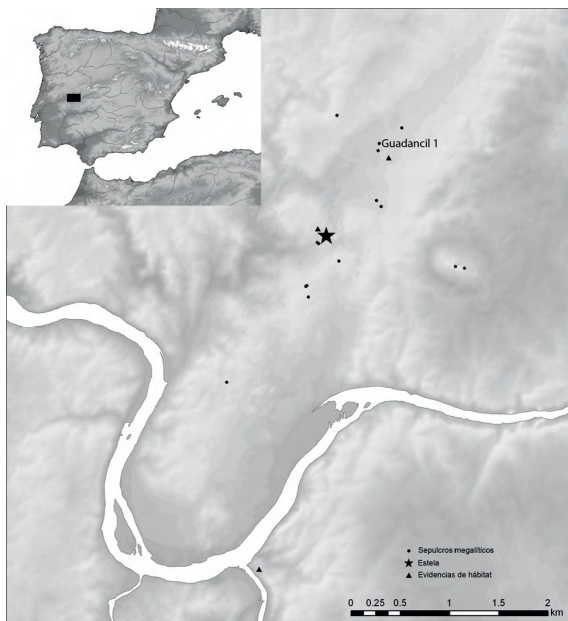
Ídolo-Placa de Garrovillas (MAN 358).

## Hallazgo

Su hallazgo se produjo en febrero de 1874 aunque no fue hasta diciembre de ese mismo año cuando se comunicó el hallazgo a la Real Academia de la Historia, momento en el que se envió una descripción de los ídolos placa hallados, para poder optar al Programa de premios por descubrimiento de antigüedades. Se trata de una pieza que fue expuesta en la Exposición Universal de París en 1878 y en la Exposición Universal de Barcelona de 1929. Posteriormente, ingresaron en el Museo Arqueológico Nacional en enero de 1879 formando parte de la conocida como “Colección Sande” (MAN 1878/1/1) (Cerrillo y Velaz 2015).

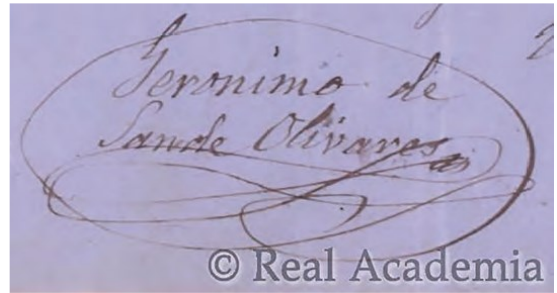
Este tipo de materiales suelen aparecer en tumbas y asentamientos de Extremadura y el Alentejo portugués. Su interpretación es variada según autores, con lecturas que van desde la lectura como representaciones de divinidades con elementos simbólicos hasta las relacionadas con temas sociales.

*Cartografía de la zona de Alconétar y el dolmen de Guadancil 1 (tomado de Cerrillo 2018: 102).*



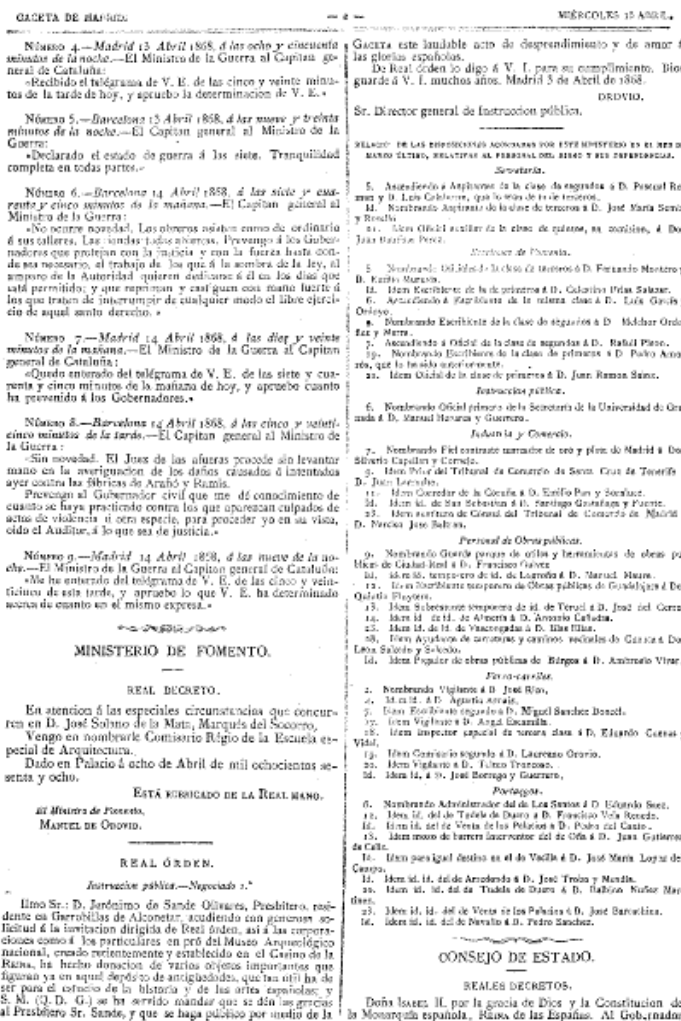
# Jerónimo de Sande Olivares

Jerónimo de Sande (1813-1871) fue un sacerdote nacido en Garrovillas de Alconétar (Cáceres). Se trata de una figura de gran importancia para la arqueología extremeña del siglo XIX e igual de relevante en la formación de las colecciones tanto del Museo Arqueológico Nacional como del Museo de Cáceres. Son pocos los datos que se conocen de su persona, cursó el bachillerato en Teología en la Universidad de Salamanca y entre 1853-54 y 1856-59 fue presbítero y capellán del Monasterio de Nuestra Señora de la Salud en Garrovillas; también se sabe que en 1857 fue nombrado arcipreste del partido de Garrovillas. Murió en 1891 a los 78 años. A pesar de que se poseen pocos datos, conocemos que tenía una fuerte afición a la arqueología y al coleccionismo de arte sacro (Cerrillo y Velaz 2016).



Firma de Jerónimo de Sande Olivares (tomado de Cerrillo 2018: 21).

En 1874 se descubrieron las estructuras de Guadancil y este personaje estuvo explorando algunos de los dólmenes que estaban por la zona. Gracias a sus exploraciones, descubrió hasta 10 sepulcros o dólmenes. Sin embargo, él siempre dio más importancia a los materiales que a las estructuras de las que procedían.



Este eclesiástico debió donar al Museo Arqueológico Nacional materiales en al menos dos ocasiones, la primera vez en 1868, momento en el que se inaugura el museo, y por lo cual recibe la Cruz de Carlos III y poco después es nombrado académico de la Real Academia de la Historia. Sabemos por su testamento, en el que no menciona la existencia de ninguna colección arqueológica, que algunos de estos materiales los donaría en vida a Felipe León Guerra y que, en el año 1897, pasarían a Vicente Paredes, quien los conservó hasta su muerte. En este momento estos objetos arqueológicos fueron ingresados en el Museo de Cáceres (Cerrillo y Velaz 2016).

## Otros personajes relevantes

Otros personajes importantes dentro de la biografía de esta pieza son Felipe León Guerra y Vicente Paredes. El primero, nació en Sierra de Fuentes (Cáceres) (1807-1890). Estudió medicina y ejerció su profesión en su tierra, si bien, también fue un gran aficionado a las antigüedades. Y, en segundo lugar, Vicente Paredes Guillén (1840-1916) un arquitecto e historiador cacereño cuya obra está centrada en la historia de Extremadura. Como arquitecto trabajó en distintas ciudades extremeñas, destacando las dos iglesias neohistoricistas de Don Benito. En 1897 fue nombrado académico de la Real Academia de la Historia y fue un gran coleccionista de materiales arqueológicos, sobre todo monedas (VV.AA 2016).

Gaceta de Madrid del 15 de abril de 1868 donde se publicó la donación de materiales arqueológicos realizada por Jerónimo de Sande.

## Otros ídolos-placa



Ídolo-placa de forma trapezoidal y sección plana realizado en pizarra y grabado con motivos geométricos. Presenta una perforación en el extremo superior. Procede de Granja de Céspedes (Badajoz) y está datado entre el 3500 a 2500 a.C.

Se encuentra depositado en el Museo Arqueológico Nacional (Departamento de Prehistoria) con número de inventario 1954/53/7.

Fragmentos de ídolos-placa de forma trapezoidal y sección plana realizados en pizarra y grabados con motivos geométricos.

Proceden de Granja de Céspedes (Badajoz). Se encuentran depositados en el Museo Arqueológico Nacional (Departamento de Prehistoria).



Ídolo-placa de forma trapezoidal realizado en pizarra y grabado con motivos geométricos. Tiene 20.4 cm de longitud, 12.9 cm de anchura y 0.9 cm de grosor.

Procede de Granja de Céspedes (Badajoz) y está datado entre el 3500 a 2500 a.C.

Se encuentra depositado en el Museo Arqueológico Nacional (Departamento de Prehistoria) con número de inventario 1954/53/2.

## Entidades e investigadores participantes



JUNTA DE EXTREMADURA

Consejería de Economía, Ciencia y Agenda Digital



Unión Europea

Trinidad Tortosa, [tortosa@iam.csic.es](mailto:tortosa@iam.csic.es)

M<sup>a</sup> de los Reyes de Soto García, [reyes.de-soto@cchs.csic.es](mailto:reyes.de-soto@cchs.csic.es)

Carlos Jesús Morán Sánchez, [carmoran@iam.csic.es](mailto:carmoran@iam.csic.es)



GRUPOKRAKEN

ANÁLISIS DE DATOS  
REPRODUCCIÓN Y MODELADO 3D



Ángel M. Felicísimo, [amfeli@unex.es](mailto:amfeli@unex.es)

María Eugenia Polo, [mepolo@unex.es](mailto:mepolo@unex.es)

Guadalupe Durán Domínguez, [gldd@unex.es](mailto:gldd@unex.es)

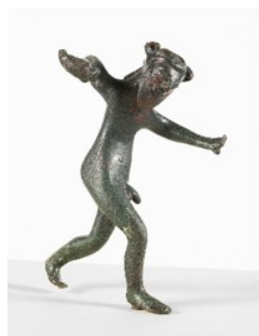
DIÁSPORA fue presentado al Plan Regional de Investigación de Extremadura en mayo de 2016. La Resolución de 24 de mayo de 2017, publicada en el DOE 107 de 2 de junio de 2017, lo incluye entre los proyectos aceptados (expediente IB16212) a desarrollar entre los años 2017 a 2019. Proyecto de Investigación en los Centros Públicos I+D+i de la Comunidad Autónoma de Extremadura.

*Agradecemos al Museo Arqueológico Nacional y en especial a Eduardo Galán, Ruth Maicas y Aurora Ladero por su disponibilidad manifestada para poder realizar la documentación gráfica de la pieza y la consulta de los expedientes de archivo correspondientes.*

## Bibliografía básica

- Bueno, P. 1992: "Les plaques décorées alentéjaines: approche de leur étude et analyse", *L'Anthropologie*, 96 (2-3): 573-604.
- Cerrillo Cuenca, E. 2011: "Planteamientos y nuevos datos para la interpretación de los paisajes prehistóricos del sector extremo del Tajo: el área de Alconétar", *Zephyrus*, LXVIII (2): 139-161.
- Cerrillo Cuenca, E. 2016: "La colección Sande del Museo Arqueológico Nacional. Novedades en la biografía de los monumentos megalíticos de la necrópolis de Guadancil", *Boletín del Museo Arqueológico Nacional* 34: 29-46.
- Cerrillo Cuenca, E. 2018: *Una biografía de la necrópolis megalítica del área de Alconétar*, Mérida.
- Cerrillo Cuenca, E.; Velaz Pascual, J. M. 2015: "Jerónimo de Sande (Garrovillas de Alconétar, 1812-1891): una figura crucial en la Arqueología temprana de la provincia de Cáceres", *Revista de Estudios Extremeños*, II: 757-778.
- Guerra, F. L. 1883: *Notas a las Antigüedades de Estremadura de D. José Vuu. Imprent de Policarpo Evaristo Montero*, Coria.
- Leisner, V.; Leisner, G. 1959: *Die Megalithgräber in der Iberischen Halbinsel. Der Westen*. Madrider Forschungen 1. Berlín, 1959.
- Paredes Guillén, V. 1909: "De la Sociedad Excursionista Extremeña y algo de Prehistoria de Extremadura". *Revista de Extremadura* XI: 418-427.
- Sánchez Cuenca, J. 2010: "Noticias de dólmenes extremeños publicadas durante el siglo XIX". *Revista de Estudios Extremeños* LXVI (1): 24-25.

## Otros cuadernos de la serie



De izquierda a derecha: torso del Templo de Diana (Mérida -MASE REP00459-), Sileno (Capilla, Badajoz -MAN 1972/45/1-), Vaso de ágata (Mérida -(MAN 32642)-), Kylix (Medellín, Badajoz -MAN 1969/61/1-).



# TORSO DEL TEMPLO DE DIANA

## *La estatua sedente del Templo de Diana*

Se trata de un torso masculino de carácter colosal y proporciones atléticas; está tallado en mármol blanco y posee unas dimensiones de unos 110 cm de altura. La iconografía de la pieza, que responde al “tipo Júpiter”, alude claramente a una representación imperial divinizada o heroizada, en consonancia con el culto imperial del denominado Templo "de Diana" de Mérida, en cuyas inmediaciones fue hallado (Álvarez y Nogales 2003:191-280). Sobre su hombro izquierdo porta el manto, que cae por la espalda y se recogería luego sobre los muslos (García y Bellido 1949: 184).

Caen también sobre los hombros las ínfulas -cintas que colgaban de la banda de la cabeza-, atributo propio de los emperadores y los sacerdotes. La escultura destaca por su gran calidad y posee abundantes paralelos en todo el imperio que siguen el mismo esquema compositivo, con una cronología general de época Claudia (41-55 d.C.). Posee el hueco para ser insertada la cabeza, pero a falta de esta, resulta muy difícil su identificación con un personaje concreto; a pesar de ello se le ha asociado al emperador Claudio. En las excavaciones del templo se halló un segundo torso de tipología muy parecida al analizado aquí, aunque de una calidad algo inferior (Nogales 2004:118).

*Derecha: imagen tomada en la sala con alta resolución, disponible en la base de datos de imágenes del proyecto Diáspora.*



## *Historia de la pieza*

La escultura fue encontrada en el entorno del templo de Diana en 1886 al realizarse unas obras de construcción. El dueño del solar la vendió e ingresó en 1887 en el Museo de Antigüedades de Sevilla, posteriormente Museo Arqueológico, formando parte de la colección de Francisco Mateos Gago, uno de los grandes anticuarios sevillanos de este momento (Álvarez y Nogales 2003: 196).

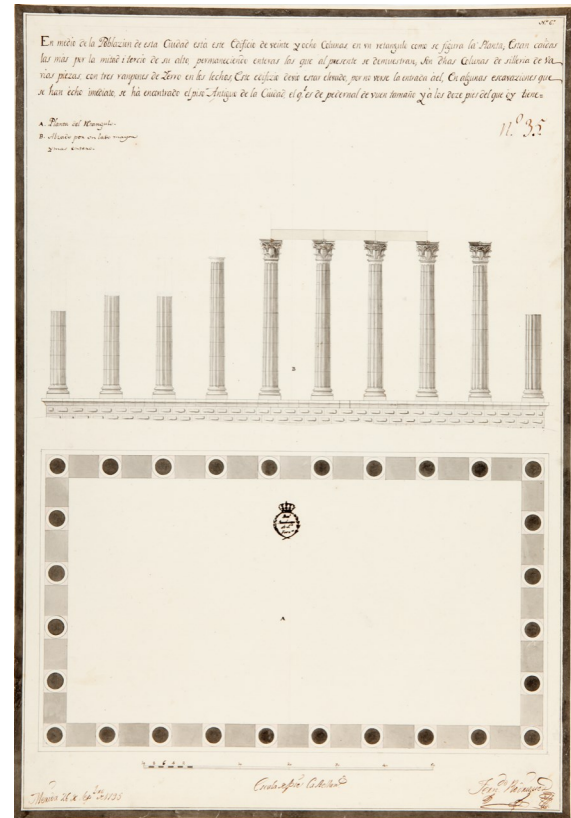
## El templo de Diana (Mérida)

El templo "de Diana" es uno de los edificios monumentales de época romana mejor conservados de Mérida. Debe su nombre al historiador local Bernabé Moreno de Vargas que, sin fundamento histórico, lo supuso consagrado a esta diosa (Moreno de Vargas 1633: 78-79). Los hallazgos en sus inmediaciones y en el propio templo, como el torso estudiado aquí, apuntan a una dedicación del mismo al culto imperial, aunque el nombre "de Diana" ha permanecido fosilizado por su uso popular.

En el siglo XVI el Conde de los Corbos aprovechó la estructura del templo para la construcción de su palacio renacentista, reutilizando materiales antiguos. Pervivió como palacio hasta 1972, en que fue adquirido por el Estado. A partir de ese momento se alternaron campañas de excavaciones arqueológicas y restauraciones que eliminaron parte del palacio, aunque afortunadamente se conservaron las más significativas. En 1993 fue declarado Patrimonio de la Humanidad gracias a su "superposición de culturas" (Palma 2020: 565). Reciente-

mente se ha realizado la recuperación urbanística del espacio del templo, lo que permite tener una imagen aproximada de su configuración espacial originaria.

*Dibujo de planta y alzado del "Templo de Diana" realizado por Fernando Rodríguez en 1795, RABASF (Morán y Pizarro 2015: Lámina XXII, p.73).*



*Templo de Diana, Mérida, España. Grabado de A. de Laborde del Palacio de los Corbos en el templo romano (1806-1820).*

*"(...) en la esquina de la casa núm. 24 de la calle de Miraveles (...) al reedificarse el predio en el año de 1886, se encontraron grandes sillares de piedra de granito; sacaron parte de una enorme estatua reducida al tronco de un cuerpo desnudo, o sea, sin cabeza, brazos ni piernas, y en cueros, que debió representar a algún emperador de los divinizados, pues se sabe que así los figuraban. Este fragmento lo vendió el dueño de la casa, y lo he visto en el Museo Arqueológico de Sevilla(...)" P. M. Plano, 1894: 32-33.*

## El modelo 3D

El modelo 3D se hizo con un escáner Go!Scan 50 con 1 mm de resolución y una exactitud métrica mejor que 0.2 mm. La pieza fue escaneada previamente con el objetivo de construir una réplica en mármol destinada a la exposición permanente del Templo de Diana, donde apareció originalmente el retrato.

El color del retrato es variado por meteorización por lo que en este caso se escaneó tanto la geometría como la textura. El escaneo se realizó en el Museo Arqueológico de Sevi-

lla en cuatro partes debido al tamaño de la pieza. Los cuatro escaneos fueron depurados y se fusionaron para componer el modelo completo. La fusión se realiza señalando puntos homólogos por lo que los escaneos deben incluir varias zonas comunes.

El modelo original está formado por 1.1 millones de vértices por lo que ha sido reducido para mostrarlo a través de internet. La réplica de mármol se expone en el Templo de Diana.

## La fotografía

Las fotografías fueron tomadas con una cámara Pentax 645Z, con trípode, bloqueo de espejo y disparo remoto. Para iluminar se usaron dos paneles LED con un CRI de 95. Para conseguir fidelidad de color se realizó un perfil específico de la sesión mediante una carta de color estándar de X-Rite que fue usada posteriormente para calibrar en Adobe Photoshop CC. Las imágenes con color calibrado pueden descargarse en la base de datos de imágenes del proyecto Diáspora. Lógicamente, las que están en este documento PDF pueden variar mucho según el monitor en el que se examinen y su calibración.



Enlace al modelo 3D interactivo <https://skfb.ly/6CrHx>



## Entidades e investigadores participantes



JUNTA DE EXTREMADURA

Consejería de Economía, Ciencia y Agenda Digital



Trinidad Tortosa, [tortosa@iam.csic.es](mailto:tortosa@iam.csic.es)  
M<sup>a</sup> de los Reyes de Soto García, [reyes.desoto@cchs.csic.es](mailto:reyes.desoto@cchs.csic.es)  
Carlos Jesús Morán Sánchez, [carmoran@iam.csic.es](mailto:carmoran@iam.csic.es)



GRUPO KRAKEN

ANÁLISIS DE DATOS  
REPRODUCCIÓN Y MODELADO 3D



Ángel M. Felicísimo, [amfeli@unex.es](mailto:amfeli@unex.es)  
María Eugenia Polo, [mepolo@unex.es](mailto:mepolo@unex.es)  
Guadalupe Durán Domínguez, [gldd@unex.es](mailto:gldd@unex.es)

DIÁSPORA fue presentado al Plan Regional de Investigación de Extremadura en mayo de 2016. La Resolución de 24 de mayo de 2017, publicada en el DOE 107 de 2 de junio de 2017, lo incluye entre los proyectos aceptados (expediente IB16212) a desarrollar entre los años 2017 a 2019. Proyecto de Investigación en los Centros Públicos I+D+i de la Comunidad Autónoma de Extremadura.

*Agradecemos al Museo Provincial de Sevilla su disponibilidad manifestada para poder realizar la documentación gráfica de la pieza.*

## Bibliografía básica

- Álvarez Martínez, J. M.; Nogales Basarrate, T. 2003: *Forum Coloniae Augustae Emeritae*, Mérida: 240-242.
- Ayerbe, R.; Barrientos, T.; Palma, F. 2009: “Arquitectura, configuración y restitución de los recintos monumentales”, Ayerbe, R.; Barrientos, T.; Palma, F. (ed.): *El foro de Augusta Emerita. Génesis y evolución de sus recintos monumentales*, Mérida: 667-806.
- García y Bellido, A. 1949: *Escultura s romanas de España y Portugal*, CSIC, Madrid.
- Morán, C. J. y Pizzo, A. 2015: Fernando Rodríguez. *Dibujos de arquitectura y antigüedades romanas*, Anejos de AEspA LXXIII, CSIC, Mérida
- Moreno de Vargas, B. 1633: *Historia de la ciudad de Mérida*, Pedro Taso, Madrid.
- Nogales Basarrate, T. 2004: “La Escultura”, en X. Duprê (ed.), *Las capitales provinciales de Hispania. Mérida*, Colonia Augusta Emerita, L’Erma di Bretschneider, Mérida: 113-129.
- Palma García, F. 2020: “El ‘templo de Diana’ de Mérida a lo largo de la Historia”, en P. Mateos y C.J. Morán, *Exemplum et Spolia. La reutilización arquitectónica en la transformación del paisaje urbano de las ciudades históricas*, Mytra 07, Instituto de Arqueología, Mérida.
- Plano y García, P. M. 1894: *Ampliaciones a la Historia de Mérida*, Plano y Corchero, Mérida.

## Otros cuadernos de la serie



De izquierda a derecha: Vaso de ágata (Mérida -(MAN 32642)-), Ídolo Placa (Garrovillas, Cáceres –MAN 358-), Kylix (Medellín, Badajoz -MAN 1969/61/1-).





### *La lápida de Florentia y Marcela*

Se trata de una lápida funeraria dedicada a dos personas distintas con inscripciones realizadas en momentos cronológicos también diferentes. La inscripción superior, dedicada a *Florentia*, está grabada dentro de una láurea realizada por tres series concéntricas de trazos que representan el follaje. Además, el norte y el sur están marcados por cuatro trazos en cruz, y el este y el oeste por una estrella. Bajo la inscripción se colocó una cruz formada a base de círculos. Mientras que la inscripción inferior, dedicada a *Marcela*, está enmarcada por una línea incisa.

En la parte superior se puede leer:

*Florentia famula D(e)i vix(it) ann(os) XXV m(enses) V d(ies) XVI req(ui)uivit in pace d(ie) III idus Martii era DLII*

Florentia, sierva de Dios, murió más o menos con 25 meses y cinco días. Descansa en paz en 14 de marzo de 465.

Y en la parte inferior:

*Marcela famula Dei, vixit annos plus minus XXXV. Requievit in pace die IIII kalendas Iulias, era DLXXV*

Marcela, sierva de Dios, vivió más o menos 35 años. Descansó en paz el día 28 de junio del año 553 (Ramírez y Mateos 2000: 73).



*Lápida (MAN 57769).*

### *Jarro cerámico*

Jarrita cerámica de cerámica común de cocina de color rojo claro. Se trata del ajuar de la tumba que estaba señalada con la inscripción de *Marcela* y *Florentia*. La datación que se ha dado a este jarro sería la del momento de la deposición o acto de colocar el jarro como elemento de ajuar de la tumba porque *Florentia* murió en el año 465 y *Marcela* en el año 553 (AEHTAM 268:2).

Posee una inscripción precedida de una especie de cruz realizada por incisión en la que se ha escrito: *+S b(íc) s(it) est*. Aunque algunos autores también han planteado la posibilidad de que la primera palabra fuera *[S(ANC)T]VS* (Caballero y Séz 2009: 166), apareciendo detrás el nombre correspondiente, por lo que el recipiente podría ser interpretado como un vaso de reliquias con el nombre de un santo (Gimeno y Sastre 2009: 173).



*Jarro cerámico  
(MAN 62302)*

## Historia (doble) del hallazgo

Esta lápida fue encontrada en dos momentos distintos, incluso estuvieron separadas durante años hasta que J. M. Navascués reparó en que formaban una misma pieza.

En relación a su hallazgo, la parte superior se encontró en 1884 al realizarse un desmonte en un corralón de Juan Grajera, en la calle Cardero de Mérida. Esta lápida estaba colocada en un sepulcro, que tal y como describe T. Romero de Castilla, estaba construido en ladrillo y cemento sobre el que se colocaba el epígrafe. En su interior se hallaron huesos humanos, y cerámicas (Romero de Castilla 1896: 68). Junto a este epígrafe se encontró también un jarrito de cerámica que debía ser el ajuar asociado a la tumba. La parte inferior se halló en 1897 en el corral de la calle Perero, ubicado en la calle Moreno de Vargas.

En Mérida no son muy comunes las inscripciones reutilizadas y a día de hoy es imposible conocer la relación entre ambas difuntas, si en realidad la había. En este caso incluso se ha planteado que posiblemente la razón de esta situación sea económica más que por un motivo de parentesco (Navascués 1948-1949: 122-123).

La parte inferior estuvo en posesión del marqués de Monsalud, Mariano Carlos Solano, pero tras su muerte fue vendida a un anticuario, Rafael Casulleras, para que luego fuera de nuevo vendida al Estado, por lo que en 1930 ingresó en el Museo Arqueológico Nacional.

La historia de la parte superior es menos conocida. Según T. Romero la parte superior estaba en poder de Antonio Covarsí, vecino de Mérida, quien se la vendió a la Comisión de Monumentos [de Badajoz] (Romero de Castilla 1876: 68) y de ahí pasaría al Museo Provincial de Badajoz hasta los años 50 del siglo XX que se decidió la reunificación de la inscripción al completo en el Museo Arqueológico Nacional.

## Wiki

Como parte de la difusión y divulgación de Diáspora se diseñó un wiki para mostrar algunas de las piezas que forman parte del proyecto. Esta descripción es gráfica (fotografía y en algunos casos modelos 3D) y textual. Salvo unas pocas excepciones de museos extranjeros, todas las imágenes y modelos son inéditos y se acompañan de una descripción y datos sobre la historia de cada pieza, desde su descubrimiento hasta su ubicación actual. Finalmente, se incluyen referencias bibliográficas de interés en cada caso.

El wiki presenta un índice de páginas que lleva a:

- Álbum de fotos del proyecto
- Colección de modelos 3D del proyecto
- Arqueólogos, coleccionistas y estudiosos
- Museos
- Descripción de los objetos arqueológicos

### Arqueólogos, coleccionistas y estudiosos

Personajes del pasado que tuvieron un papel relevante en el descubrimiento, estudio, custodia y avatares de las piezas arqueológicas extremeñas.

- José Ramón Mélida Alinari, 1856-1933 [W]
- Mariano Carlos Solano y Gálvez, Marqués de Monsalud, 1858-1910 [W]
- Juan Cabré Aguiló, 1882-1947 [W]
- Pedro María Plano y García, 1851-1900.
- Jerónimo de Sande Olivares, 1812-1891.
- Manuel Gómez-Moreno Martínez, 1870-1970 [W]
- Antonio Vives y Escudero, 1859-1925 [W]

*Arqueólogos, coleccionistas y estudiosos que tuvieron un papel relevante en el descubrimiento, estudio, custodia y avatares de las piezas arqueológicas extremeñas.*

*Se presenta una ficha biográfica de cada personaje, su relación con Extremadura y la bibliografía más relevante.*

## Museos

- Museo Arqueológico Nacional [W]
- Museo Arqueológico de Sevilla [W]
- Museu d'Arqueologia de Catalunya [W]
- Real Academia de Bellas Artes de San Fernando [W]
- Real Academia de la Historia [W]
- Museu Episcopal de Vic [W]
- Museo Nacional del Prado [W]
- Hispanic Society of America [W]
- The British Museum [W]
- The Walters Art Museum [W]
- Musée d'Archéologie Nationale [W]

*Izquierda: Lista de museos e instituciones donde están depositadas piezas de interés para el proyecto.*

Más información en:

<http://arqdiapora.wikidot.com/>

## Jarra de cerámica en el wiki

Como ejemplo se ilustra la información que aparece en el wiki sobre la jarra de cerámica que formaba parte del ajuar funerario de la tumba señalada de Marcela y Florentia.

Cada objeto es nombrado por la siglas del museo al que pertenece, en este caso el MAN y su número de inventario. Le sigue una ficha resumen con indicación del contexto, la localización original, la datación, las dimensiones y el material. Se añaden accesos a la fotografía y a la ficha CERES y el modelo 3D, en caso

de que exista.

CERES es un catálogo en línea que reúne información e imágenes de una selección de los bienes culturales forman las colecciones de todos los museos integrantes de la Red Digital de Colecciones de Museos de España.

Se acompaña de una descripción de la pieza y una breve biografía y notas históricas de estos objetos viajeros.

Al final aparecen las reseñas bibliográficas más importantes de la pieza.

### tesauro\_materiales

#### roca

- o ágata
- o alabastro
- o caliza
- o cuarcita
- o granito
- o mármol
- o pizarra
- o sílex
- o variscita

#### metales

- o bronce
- o cobre
- o estaño
- o hierro
- o oro
- o plata
- o plomo

#### orgánico

- o madera
- o asta
- o hueso
- o marfil

#### cerámica

- o vidrio
- o otros

Arriba: Lista jerárquica de materiales con los que se elaboran los objetos que aparecen en el wiki.

Derecha: Cabecera y logo del proyecto.

## MAN 62302

### Jarra de cerámica

- Localización original: Mérida [\[Mapa\]](#)
- Localización actual: Museo Arqueológico Nacional, Madrid.
- Inventario: 62302
- Descripción: jarra de cerámica común.
- Contexto cultural: tardorromano.
- Datación: siglo V-VI d.C.
- Material: cerámica [\[T\]](#)
- Dimensiones: 12.5 x 8 cm.
- Acceso a ficha del museo: carece de ficha CERES.
- Acceso a fotografías: [fotos 1 a 5](#).
- Acceso a modelo 3D:
- Fichas relacionadas:

Arriba. Ficha descriptiva de la pieza.

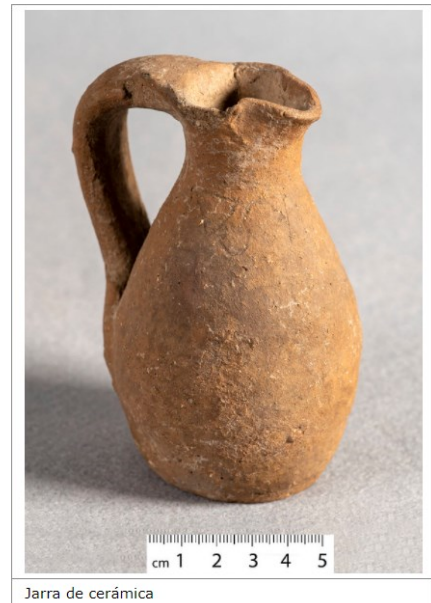
Abajo. Descripción y biografía.

### Descripción

Jarra de cerámica común de cocina, como parte del ajuar de una tumba en cuya lápida aparece una doble inscripción dedicada a Florentia y Marcella (MAN 57769), con un año de defunción distinto para cada una: 465 para la primera y 553 para la segunda. Se desconoce a cuál de ellas pertenece la tumba (AEHTAM 268:2). El recipiente posee una inscripción que va precedida de lo que algunos autores han interpretado como una cruz +S h(ic) s(it) est. Siguiendo esta lectura ciertos investigadores han planteado la posibilidad de que la primera palabra escrita fuera 'santo'[S(ANC)T]VS (Caballero y Saéz 2009: 166) y que pudiera tratarse de un vaso de reliquias (Gimeno y Sastre 2009: 173).

### Biografía

- se encontró en la calle Cardero de Mérida en 1884 como parte del ajuar de una tumba.
- la lápida de la tumba apareció rota, encontrándose la primera pieza con el epítafio de Florentia en 1884 y la segunda, con el de Marcella, en 1897.
- tanto este jarro como la parte de la inscripción correspondiente a Marcella se trasladaron desde el Museo de Badajoz al Museo Arqueológico Nacional en los años 50 del siglo XX para ser expuestos con la parte de la inscripción correspondiente a Florentia (Exp. MAN 1951/52/6; Vázquez de Parga 1954).
- en la actualidad, tanto el jarro como la inscripción completa, se conservan en el Museo Arqueológico Nacional.



Jarra de cerámica

## Diáspora

PATRIMONIO CULTURAL E IDENTITARIO DE EXTREMADURA EN EL EXILIO

[inicio](#) [discusión](#) [editar página](#) [ver texto fuente](#) [historia](#) [otros](#)

### Diáspora

**DIÁSPORA**, patrimonio cultural e identitario de Extremadura en el exilio



## Entidades e investigadores participantes



Trinidad Tortosa, [tortosa@iam.csic.es](mailto:tortosa@iam.csic.es)  
M<sup>a</sup> de los Reyes de Soto García, [reyes.de-soto@cchs.csic.es](mailto:reyes.de-soto@cchs.csic.es)  
Carlos Jesús Morán Sánchez, [carmoran@iam.csic.es](mailto:carmoran@iam.csic.es)



GRUPOKRAKEN

ANÁLISIS DE DATOS  
REPRODUCCIÓN Y MODELADO 3D



Ángel M. Felicísimo, [amfeli@unex.es](mailto:amfeli@unex.es)  
María Eugenia Polo, [mepolo@unex.es](mailto:mepolo@unex.es)  
Guadalupe Durán Domínguez, [gldd@unex.es](mailto:gldd@unex.es)

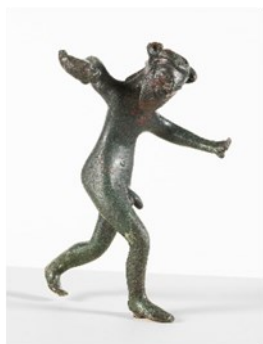
DIÁSPORA fue presentado al Plan Regional de Investigación de Extremadura en mayo de 2016. La Resolución de 24 de mayo de 2017, publicada en el DOE 107 de 2 de junio de 2017, lo incluye entre los proyectos aceptados (expediente IB16212) a desarrollar entre los años 2017 a 2019. Proyecto de Investigación en los Centros Públicos I+D+i de la Comunidad Autónoma de Extremadura.

*Agradecemos al Museo Arqueológico Nacional y en especial a Paloma Cabrera, Ángeles Castellanos, Margarita Moreno y Aurora Ladero por su disponibilidad manifestada para poder realizar la documentación gráfica de la pieza y la consulta de los expedientes de archivo correspondientes.*

## Bibliografía básica

- Almagro Basch, M. 1976: "Antigüedades de Mérida en el Museo Arqueológico Nacional", Augusta Emerita. *Actas del Bimilenario de Mérida*, Mérida: 135.
- Álvarez Martínez, J. M.; Nogales Basarrate, T. 2003: Forum Coloniae Augustae Emeritae, Mérida: 240-242.
- Álvarez Martínez, J. M.; Nogales Basarrate, T. 2004: "Programas decorativos del foro colonial de Augusta Emerita. El "Templo de Diana". Templo de culto imperial", Ramallo, S. F. (coord.): *La decoración arquitectónica en las ciudades romanas de occidente: actas del Congreso Internacional celebrado en Cartagena entre los días 8 y 10 de octubre de 2003*, Murcia: 293-319.
- Ayerbe, R.; Barrientos, T.; Palma, F. 2009: "Arquitectura, configuración y restitución de los recintos monumentales", Ayerbe, R.; Barrientos, T.; Palma, F. (ed.): *El foro de Augusta Emerita. Génesis y evolución de sus recintos monumentales*, Mérida: 667-806.
- Castellano Hernández, A.; Álvarez Martínez, J. M.; (ed.) 2009: *Piezas emeritenses del Museo Arqueológico Nacional*, Madrid: 26.
- García Iglesias, L. 1997: *El noble estudioso de Almodralejo. Autógrafos del Marqués Monsalud en el archivo del P. Fidel Fita*, Badajoz: carta 51: 183-187.
- Mélida Alinari, J. R. 1925: *Catálogo monumental de España. Provincia de Badajoz (1907-1910)*, Madrid: 355; lámina CXXV.
- Nogales Basarrate, T. 1989-1990: "Dos retratos femeninos del templo de Diana en Mérida", *Anas*, 213: 184-185.
- Plano y García, P. M. 1894: *Ampliaciones a la Historia de Mérida*, Mérida: lámina 1.

## Otros cuadernos de la serie



De izquierda a derecha: torso del Templo de Diana (Mérida -MASE REP00459-), Sileno (Capilla, Badajoz -MAN 1972/45/1-), Ídolo Placa (Garrovillas, Cáceres -MAN 358-), Kylix (Medellín, Badajoz -MAN 1969/61/1-).



## VASO DE ÁGATA

*El vaso de ágata*

Este vaso sin pie y achatado fue realizado en ágata, una piedra semipreciosa, que le confiere una especial delicadeza. Presenta unas medidas pequeñas, 4.60 cm de altura por 12.60 cm de longitud y 9.10 cm de anchura. Su conservación es buena, aunque en la parte trasera posee una rotura antigua. En él se representó la cabeza de un sileno, aprovechando las partes anatómicas del personaje reproducido como parte del vaso; la boca del sileno es la misma que la del vaso, y las orejas las asas. Presenta una nariz achatada, con los ojos únicamente representados señalando iris, cejas y pestañas con una serie de incisiones. La cabeza está adornada con una guirnalda de hiedra cayendo flores sobre la frente, en la parte de detrás de la cabeza se esculpió un lazo de dicha corona (Mélida 1917: 15-20; Castellano y Álvarez 2009: 60).

Esta piedra preciosa, de aspecto opalino se utilizaba en determinadas ocasiones, en elementos de culto o de lujo. Su talla debió efectuarse en Asia Menor o Alejandría, en un taller especializado. Este vaso atesora una gran calidad técnica, lo que indica que su dueño debió poseer un estatus elevado dentro de la sociedad emeritense de época romana, del s. I d.C. (Castellano y Álvarez 2009: 60).



*Vaso de ágata que representa la cabeza de un sileno (MAN 32642).*

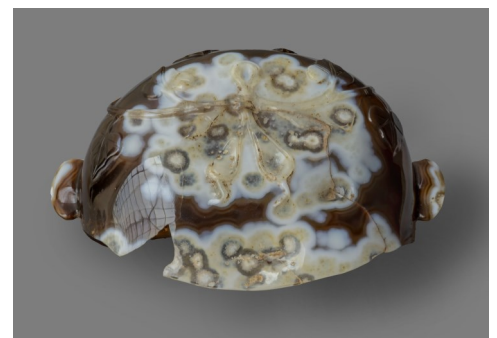
*En la mitología griega Sileno era un sátiro, padre adoptivo y compañero de Dioniso, dios del vino. Se solía representar frecuentemente en estado de embriaguez.*

*Historia del vaso*

Según J. R. Mélida este objeto fue encontrado al hacerse unas obras en el corral de una casa de Mérida (Badajoz), formando parte de un enterramiento. Apareció junto con otros elementos: un ungüentario de vidrio y un fragmento de cubierta de un sepulcro de mármol en la que se había grabado una cabeza de león con la boca horadada, formando por lo tanto un *goterion* (Mélida 1917: 15-20).

En 1916 J. R. Mélida realizó un viaje a Mérida en el que le mostraron varios objetos, entre ellos este vaso. Conociendo su importancia, decidió adquirirlo para luego poder donarlo al Museo Arqueológico Nacional. Debido a

esta donación el vaso ingresó en las colecciones madrileñas a principios del siglo XX; las demás piezas que fueron encontradas junto con este vaso fueron llevadas al Museo de Mérida, hoy denominado Museo Nacional de Arte Romano (Mélida 1917: 15-20).



*Vista trasera y superior del vaso de ágata (MAN 32642).*



## Augusta Emerita

La ciudad de Mérida fue fundada por Augusto al final de las guerras contra cántabros y astures en el año 25 a. C. para asentar a los veteranos de guerra. Se ubica en el extremo sur de la Lusitania, en una zona que era un importante cruce de caminos con disponibilidad de tierras para los nuevos colonos. Importante también en la elección del lugar para la ubicación de un nuevo asentamiento sería su cercanía al río *Anas*, actual Guadiana, y un vado natural formado por una pequeña isla (Mateos 2011: 128) .

La ciudad posee una trama urbana articulada por dos calles principales, el cardo y el decumano. Se ha conservado la muralla que delimitaría la ciudad, en cuyo interior se construyeron los edificios públicos y las viviendas. En Mérida se conoce el

foro o plaza pública colonial, ubicado en la zona del Templo de Diana; y el foro provincial localizado en la calle Holguín. El acceso a este último se realizaba a través del arco monumental conocido como el Arco de Trajano. También se conservan los edificios de espectáculos como el teatro y el anfiteatro, que estarían en pie antes del cambio de era, y el circo que debe tener una cronología algo posterior.

Los edificios de espectáculos son algunas de las construcciones más emblemáticas de la ciudad. El teatro, por los restos documentados, debió construirse en el 16 a. C., si bien, la fisonomía actual no corresponde a ese primer teatro, ya que en época Claudia se debió dotar de esculturas el frente escénico y terminar el hemiciclo.

Como capital de la Lusitania requería aprovisionamiento de agua que era

proporcionado por al menos cuatro acueductos. Uno de los más monumentales es el conocido como Acueducto de Los Milagros, característico por la alternancia del ladrillo y la piedra para su construcción. Presentaba un recorrido aproximado de 10 km, siendo la parte más visible la realizada para salvar el valle del Albarregas.

Las áreas funerarias de la antigua ciudad romana debieron establecerse en las salidas de la misma, siguiendo las vías de comunicación. Al principio estarían formadas por tumbas de cremación bastante modestas, situadas cerca de las puertas y en torno a las vías de comunicación. Desde el siglo II d. C. se impone la inhumación, y durante el siglo III d. C. proliferaron las criptas subterráneas (Bendala 2004: 85-100).



*Teatro Romano de Mérida (España).*

## Bibliografía básica

- Almagro Basch, M. 1976: “Antigüedades de Mérida en el Museo Arqueológico Nacional”, *Augusta Emerita. Actas del Bimilenario de Mérida*, Mérida: 131-132.
- Bendala Galán, M. 2004: “Arquitectura funeraria”, Dupré, X. (ed.): *Las capitales provinciales de Hispania. 2 Mérida*. Colonia Augusta Emerita, Roma: 85-100.
- Castellano Hernández, A. 2001: “Vaso de ágata”, *La ilusión de la belleza. Una geografía de la estética*, Madrid: 94-95.
- Castellano Hernández, A.; Álvarez Martínez, J. M.; (ed.) 2009: *Piezas emeritenses del Museo Arqueológico Nacional*, Secretaría General Técnica, Madrid: 60-61.
- Mateos Cruz, P. 2011: “Topografía y urbanismo en *Augusta Emerita*”, Álvarez Martínez, J. M.; Mateos Cruz, P. (ed.): *Actas Congreso Internacional 1910-2010: el yacimiento emeritense*, Badajoz: 127-144.
- Mélida Alinari, J. R. 1917: *Museo Arqueológico Nacional. Adquisiciones en 1916. Notas descriptivas*, Madrid: 15-20.

## La Fotografía

La fotografía es imprescindible en la documentación de los objetos arqueológicos. Su capacidad de representación fiel de lugares y objetos ha sido un complemento eficaz en la catalogación y ha ayudado a las funciones de custodia, conservación y estudio propias de las instituciones museísticas.

En este proyecto las fotografías realizadas se han subido a la plataforma Flickr.

Flickr es un sitio web para almacenar, vender o comprar y descargar fotografías y vídeos. Creada en el año 2004, son muchos los profesionales o aficionados a la fotografía que usan esta web para compartir sus creaciones. El usuario crea una cuenta que puede ser gratuita o de pago, con diferentes opciones en cuanto al número y tamaño de las fotografías almacenadas.

Tanto las cuentas gratuitas como profesionales permiten

etiquetar las fotografías, añadir una descripción, geolocalizarlas e incluir metadatos. También permite varios tipos de licencia, entre ellas Creative Commons.

Flickr es también una red social para comentar y valorar las imágenes, suscribirse y formar grupos temáticos.

El proyecto Diáspora cuenta con más de 630 fotografías subidas a Flickr que pueden ser descargadas en diferentes tamaños.

Cuadrado (150 × 150)

Pequeña (212 × 400)

Mediana (424 × 800)

Grande (1086 × 2048)

Muy grande (2121 × 4000)

Original (2121 × 4000)

Ver todos los tamaños

Descarga de fotos en diferentes tamaños.



Portada del Proyecto Diáspora en [Flickr](#).

*Denominamos metadatos a “la información de la información”. En este contexto, los metadatos se recogen de la propia fotografía y pueden añadirse etiquetas además de una descripción que en estos proyectos está estructurada para añadir información sobre la procedencia de la pieza, época, materiales, enlaces a documentación externa, etc.*

**Proyectos DIASPORA y R...**

[+ Seguir](#)

**74**  
visitas

**0**  
favoritos

**0**  
comentarios

**32642 Vaso de ágata**

**Título:** Vaso.

**Descripción:** Vaso de ágata de forma aplastada y oval con una cara grabada que representa un sileno. La boca del sileno es la boca del vaso y las orejas sirven de asas. Tiene una altura de 4.6 cm, una longitud de 12.6 cm y una anchura de 9.1 cm.

**Cultura:** romana.

**Datación:** s. I d. C.

**Lugar de procedencia:** Augusta Emerita, Mérida, España.

**Colección del Museo Arqueológico Nacional (Departamento de Antigüedades Griegas y Romanas); número de inventario 32642.**

**Más información:** [ver en CERES](#).

**DIÁSPORA, patrimonio cultural e identitario de Extremadura en el exilio. Proyecto IB16212.**

**Agradecimientos al Museo Arqueológico Nacional por las facilidades dadas para fotografiar esta pieza.**

**Ricoh IMAGING COMPANY, LTD.**  
Pentax 645Z  
smc PENTAX-FA645 MACRO  
120mm F4

**f/16.0**

**1**

**Flash (apagado, no disparó)**

**120.0 mm**

**ISO 200**

**Mostrar EXIF**

Metadatos correspondientes al vaso de ágata en [Flickr](#).

## Entidades e investigadores participantes



JUNTA DE EXTREMADURA

Consejería de Economía, Ciencia y Agenda Digital



Unión Europea

Trinidad Tortosa, [tortosa@iam.csic.es](mailto:tortosa@iam.csic.es)  
M<sup>a</sup> de los Reyes de Soto García, [reyes.de-soto@cchs.csic.es](mailto:reyes.de-soto@cchs.csic.es)  
Carlos Jesús Morán Sánchez, [carmoran@iam.csic.es](mailto:carmoran@iam.csic.es)



GRUPO KRAKEN

ANÁLISIS DE DATOS  
REPRODUCCIÓN Y MODELADO 3D

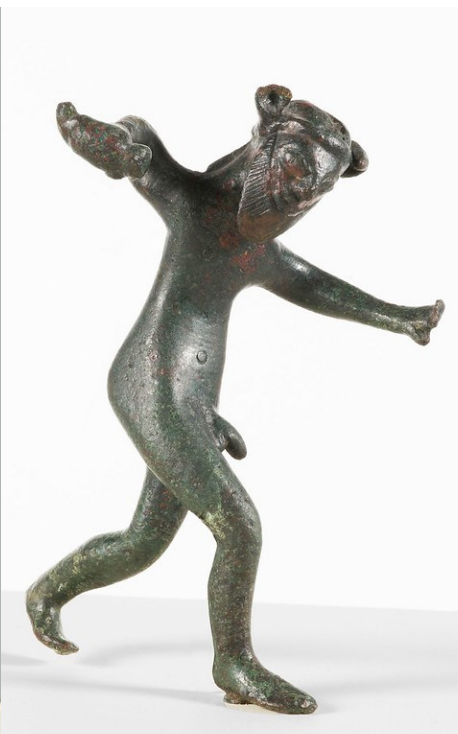


Ángel M. Felicísimo, [amfeli@unex.es](mailto:amfeli@unex.es)  
María Eugenia Polo, [mepolo@unex.es](mailto:mepolo@unex.es)  
Guadalupe Durán Domínguez, [gldd@unex.es](mailto:gldd@unex.es)

DIÁSPORA fue presentado al Plan Regional de Investigación de Extremadura en mayo de 2016. La Resolución de 24 de mayo de 2017, publicada en el DOE 107 de 2 de junio de 2017, lo incluye entre los proyectos aceptados (expediente IB16212) a desarrollar entre los años 2017 a 2019. Proyecto de Investigación en los Centros Públicos I+D+i de la Comunidad Autónoma de Extremadura.

*Agradecemos al Museo Arqueológico Nacional y en especial a Paloma Cabrera, Ángeles Castellanos, Margarita Moreno y Aurora Ladero por su disponibilidad manifestada para poder realizar la documentación gráfica de la pieza y la consulta de los expedientes de archivo correspondientes.*

## Otros cuadernos de la serie



De izquierda a derecha: torso del Templo de Diana (Mérida -MASE REP00459-), Sileno (Capilla, Badajoz -MAN 1972/45/1-) y Kylix (Medellín, Badajoz -MAN 1969/61/1-).