

UNIVERSIDAD DE EXTREMADURA

FACULTAD DE CIENCIAS DE LA DOCUMENTACIÓN Y LA COMUNICACIÓN

DEPARTAMENTO DE ARTE Y CIENCIAS DEL TERRITORIO



ANÁLISIS DE ERWIN OLAF Y SUS SERIES FOTOGRAFICAS

TRABAJO DE FIN DE GRADO

Trabajo presentado por D. Laura Martínez Rebollo para la obtención del título de Comunicación Audiovisual, bajo la dirección del profesor D. José Maldonado Escribano

BADAJOS
2015

“Análisis de Erwin Olaf y sus series fotográficas”

Trabajo presentado por D. Laura Martínez Rebollo para la superación de la asignatura *Trabajo Fin de Grado* (Código 50381), del título de *Comunicación Audiovisual* (curso 2015), bajo la dirección de D. José Maldonado Escribano, profesor del Departamento Arte y Ciencias del Territorio de la Universidad de Extremadura.

El alumno

Vº Bº del Director

Fdo. Laura Martínez Rebollo.

Fdo. José Maldonado Escribano.

“Análisis de Erwin Olaf y sus series fotográficas”.

Resumen

Erwin Olaf es un autor dedicado tanto a la fotografía, como a la creación de vídeos y a la publicidad. A través de un estudio de este polémico fotógrafo, podremos conocer su vida, obra y técnica.

Este trabajo, que incluye una breve introducción a su obra mediante su biografía y evolución artística, se centra sobre todo en el análisis de sus series personales dentro del gran abanico de proyectos que el autor lleva a cabo, y en relación a esas series, se detallarán otros elementos técnicos de gran importancia como la iluminación, la composición, las poses, la importancia del color o la del Photoshop y el significado de la serie en sí, que tendrá mucho que ver con las vivencias de Olaf.

Tras el estudio teórico, se presenta una interpretación de sus fotografías mediante cuatro series. Estas series de cosecha propia estarán basadas en otras cuatro de Erwin Olaf que se convirtieron en un punto de inflexión en la trayectoria de su obra, tanto artísticamente como en el aspecto más técnico.

ÍNDICE GENERAL

ÍNDICE DE FIGURAS.....	VII
Introducción.....	1
1. Objetivos y Metodología.....	3
1.1. Objetivos.....	3
1.2. Metodología.....	4
2. Análisis de Erwin Olaf y sus series fotográficas.....	6
2.1. Biografía de Erwin Olaf: introducción a su obra y evolución artística	6
2.2. Géneros fotográficos que toca	9
2.2.1. El fotoperiodismo.....	9
2.2.2. Fotografía de estudio	10
2.3. Estilo	11
2.3.1. Diseño y composición fotográfica	12
2.3.2. Temática	13
2.3.3. Escenografías y decorados	14
2.3.4. Los modelos y las poses	15
2.3.5. Del blanco y negro al color y al retoque digital	16
2.3.6. Iluminación.....	18
2.4. Inspiración e influencias del autor	19
2.5. Series	21
2.5.1. Squares (1984-1990).....	22
2.5.2. Chessmen (1987 – 1988).....	23
2.5.3. Mind Of Their Own (1995)	24
2.5.4. Blacks (1999)	25
2.5.5. Mature (1999).....	26

2.5.6. Royal Blood (2000).....	27
2.5.7. Fashion Victims (2000)	28
2.5.8. Paradise (2001).....	30
2.5.9. Separation (2003)	32
2.5.10. Rain (2004) y Hope (2005)	33
2.5.11. Grief (2007).....	36
2.5.12. Fall (2008)	38
2.5.13. Down y Dusk (2009).....	39
2.5.14. Hotel (2010)	41
2.5.15. Keyhole (2011).....	42
2.5.16. Berlín (2012)	43
2.5.17. Waiting (2014)	44
2.5.18. Skin Deep (2015)	45
2.5.19. Self Portrait.....	47
2.6. Otros proyectos	48
2.7. Premios	50
3. Realización de fotografías propias siguiendo el estilo de Erwin Olaf.....	51
3.1. Sesión 1: Blanco y negro. Black Nudes.....	52
3.2. Sesión 2: El color. Grandmother.....	54
3.3. Sesión 3: Photoshop. Gold Skin.....	56
3.4. Sesión 4: Emoción. Voyeur.....	58
4. Conclusiones.....	60
5. Fuentes y referencias bibliográficas.....	65
5.1. Bibliografía.....	65
5.2. Webgrafía	66

ÍNDICE DE FIGURAS

<i>Ilustración 1: Erwin Olaf</i>	6
<i>Ilustración 2: Grief</i>	14
<i>Ilustración 3. Troy, Grief, 2007</i>	15
<i>Ilustración 4. Chessmen</i>	18
<i>Ilustración 5. Squares</i>	22
<i>Ilustración 6. Chessmen</i>	23
<i>Ilustración 7. Mind of their own</i>	24
<i>Ilustración 8. Blacks</i>	25
<i>Ilustración 9. Mature</i>	26
<i>Ilustración 10. Royal Blood</i>	27
<i>Ilustración 11. Fashion Victims</i>	28
<i>Ilustración 12. Paradise</i>	30
<i>Ilustración 13. Separation</i>	32
<i>Ilustración 14. Rain</i>	34
<i>Ilustración 15. Hope</i>	35
<i>Ilustración 16. Grief</i>	36
<i>Ilustración 17. Grief</i>	37
<i>Ilustración 18. Fall</i>	38
<i>Ilustración 19. Dusk</i>	39
<i>Ilustración 20. Down</i>	40
<i>Ilustración 21. Hotel</i>	41
<i>Ilustración 22. Keyhole</i>	42
<i>Ilustración 23. Berlín</i>	43
<i>Ilustración 24. Waiting</i>	44
<i>Ilustración 25. Skin Deep</i>	45

<i>Ilustración 26. Erwin Olaf Selfportrait, 50 years old</i>	47
<i>Ilustración 27. Black Nudes</i>	53
<i>Ilustración 28. Grandmother</i>	55
<i>Ilustración 29. Gold Skin</i>	57
<i>Ilustración 30. Voyeur</i>	59

Introducción

“Cada vez estoy más abocado a crear situaciones incómodas. ¿Sabes cuál es el sentimiento más difícil de fotografiar en arte? Una sonrisa feliz. Yo lo intenté en la serie Paradise, con payasos que sonreían, pero sus gestos son horribles. Si tengo una idea que aparentemente es positiva, dramáticamente no me sirve”- Erwin Olaf¹

Erwin Olaf es conocido como el genio loco que cambió la fotografía comercial, y no es para menos, ya que con su característico estilo ha conseguido hacerse un hueco en el difícil mundo de la fotografía y de la publicidad.

Cada uno de sus trabajos tiene algo distinto que lo diferencia de los de los demás artistas, una carga narrativa muy fuerte que convierte una fotografía lúgubre con modelos en poses inertes, en algo realmente lleno de sentido y de sentimientos. El miedo, las ilusiones o la crítica social, las plasma en sus fotografías sin tapujos y sin miedo a las opiniones. Todas sus imágenes consiguen ser una terapia emocional tanto para el autor como para quien ve su obra y quizás por eso he elegido a este autor para este TFG.

El trabajo comienza con la exposición de los objetivos y la metodología empleada para llevarlo a cabo. Posteriormente lo dividiremos en dos partes bien diferenciadas, por un lado nos encontramos con el marco teórico, donde se encuentra la biografía de Erwin Olaf: sus inicios y su evolución profesional que nos permitirá entender su vida con exactitud. Posteriormente repasaremos los géneros que toca, en este caso, una mezcla entre fotoperiodismo y fotografía comercial y de estudio. También analizaremos su estilo a la hora de realizar sus fotografías, dónde nos centraremos en el diseño y la composición, la temática, la escenografía y los decorados, el estudio de los modelos, las poses y la iluminación y hablaremos brevemente de los autores en los que se ha inspirado o los que, por el contrario, se han inspirado en él.

¹ Cita extraída de la siguiente web: <http://www.revistaad.es/arte/articulos/olaf-erwin/16642>

Una vez estudiados estos puntos, y teniendo en cuenta su plural trayectoria, nos centraremos y analizaremos sus múltiples series personales. Haremos un repaso de todas sus exposiciones así como de sus futuros proyectos y premios ganados.

Tras el marco teórico, comenzamos con la segunda parte del trabajo: el marco práctico. En este apartado daremos paso a una serie de creación propia de cuatro sesiones inspiradas en el propio autor y realizadas con su estilo propio. Y a la vez una breve explicación de cada una de ellas y una pequeña explicación técnica sobre la misma.

Una vez realizadas y explicadas estas fotografías daremos paso a las conclusiones del trabajo, donde veremos si se han cumplido los objetivos impuestos, que a continuación explico.

Para finalizar, añado una bibliografía y la webgrafía de aquellos libros, artículos, entrevistas y páginas webs que me han servido de fuente para elaborar el trabajo.

1. Objetivos y Metodología

1.1. Objetivos

Con el Trabajo de Fin de Grado, pretendo alcanzar los siguientes objetivos: ²

- Realizar un estudio teórico sobre Erwin Olaf. Conocer su vida y su obra en profundidad.
- Saber buscar y recopilar la información necesaria en varios soportes como la web, libros o periódicos.
- Saber analizar su obra correctamente aplicando todos los conocimientos adquiridos durante la carrera.
- Demostrar la capacidad de tomar decisiones en el momento de escoger la información y los diferentes materiales para la realización de éste.
- Saber captar con el estilo del autor, los escenarios que utiliza y el atrezzo y aplicarlo posteriormente a la fotografía.
- Planificar la realización de las sesiones fotográficas con un buen resultado.
- Obtener la capacidad de saber utilizar las diversas técnicas y procesos fotográficos para la creación de un buen trabajo audiovisual.
- Utilizar adecuadamente los softwares de edición.
- Tener la destreza necesaria para comunicarme con claridad y coherencia a la hora de exponer este trabajo.

Además el trabajo está relacionado con otras **asignaturas** estudiadas en la carrera y que me han ayudado en gran medida a entender y desarrollar ciertas aptitudes y conocimientos que están en relación con mi trabajo, como son la de *Introducción a la tecnología y la comunicación* en primer curso, de dónde he obtenido algunas competencias como son la (CG3 y CT3), *Narrativa I y II* cursadas en segundo y

² Todas las competencias han sido extraídas de la siguiente web: <http://www.unex.es/conoce-la-uex/centros/alcazaba/titulaciones/grado>

tercero respectivamente, donde he adquirido las siguientes competencias (CG1, CT3, CT11 y CE32), *Historia, teoría y técnica de la fotografía* también cursada en tercero, en cual adquirí muchas competencias que tienen relación con este trabajo, como son (CG3, CE21, CT15, CE16, CE17 y CE22) y *Taller de fotografía* en cuarto curso, del cual obtuve las competencias (CE5, CE7, CG3 y CE31).

1.2. Metodología

Con respecto a la metodología empleada en mi TFG, se pueden distinguir las siguientes etapas:

Estudio teórico. Primera fase: elección del tema.

El tema escogido para la realización del TFG fue sencillo, ya que la fotografía es un tema interesante y dentro de él hay infinitas posibilidades y ramas que elegir. En septiembre de 2015, y tras hablar con José Maldonado se propuso un tema específico: el estudio de un autor en particular, Erwin Olaf.

Este autor desde el primer momento impacta con sus imágenes y reúne varios temas atractivos, como son la fotografía comercial o el fotoperiodismo, tiene una gran carrera a sus espaldas y mucho privilegio. Sus fotografías se caracterizan por una fuerte carga psicológica que quise analizar casi al instante en que empecé a verlas y suponía un gran reto debido a mis escasos conocimientos en materia fotográfica.

Estudio teórico. Segunda fase: Conocer a Erwin Olaf.

Durante los meses de septiembre y octubre se llevó a cabo la tarea de recopilar información sobre este autor: su biografía, su obra y proyectos, el estilo que utiliza en cada serie de fotografías o cómo el propio autor ha ido evolucionando en su propio trabajo, entre otros.

La tarea de recopilar los datos se hizo a través de numerosas páginas web y libros sacados mayoritariamente de la Biblioteca de la Facultad de Biblioteconomía y Documentación. Otros fueron adquiridos en librerías de Badajoz o por internet.

Estudio teórico. Tercera fase: técnica y estilo al realizar fotografías.

En el mes de octubre, cuando la información obtenida era suficiente sobre la vida y obra de Erwin Olaf, se comenzó la etapa de investigación sobre su técnica y su estilo a la hora de realizar sus fotografías. Es decir, la iluminación utilizada, las sesiones realizadas, las localizaciones, el atrezzo, las poses y todo lo relacionado con la técnica para obtener una buena sesión fotográfica.

Estudio teórico. Cuarta fase: desarrollo del TFG

A mediados de octubre se comenzó a desarrollar el trabajo siguiendo las pautas y la normativa que marcaba el TFG. Durante este mes también se comenzó la búsqueda de modelos y localizaciones para las sesiones fotográficas, pensar las composiciones y encuadres necesarios, buscar el material para realizar las fotografías y comprender la técnica y el estilo utilizado para posteriormente poner en práctica todos los conocimientos adquiridos en el trabajo fotográfico.

Trabajo práctico. Quinta parte: realización de las fotografías.

Una vez conseguido el material fotográfico, se llevó a cabo la realización de las series durante el mes de noviembre. Algunos elementos para crear las fotografías fueron focos para iluminar las escenas correctamente y lonas de colores para simular fondos más sobrios. Se mantuvieron varias conversaciones con los modelos para indicarles las poses necesarias y las expresiones que debían realizar en cada una de ellas y se comenzó con la parte práctica del trabajo realizando las diferentes fotografías pensadas.

Sexta parte: conclusiones.

En este último apartado se hace una auto-valoración del trabajo ejecutado y observar si se cumplen los objetivos iniciales. En este mismo apartado, se nombra también las dificultades encontradas a lo largo del trabajo, tanto del marco teórico como práctico. Además, considerar qué es lo que más útil o interesante ha resultado a la hora de realizar las fotografías o durante la búsqueda de información en el marco teórico.

2. Análisis de Erwin Olaf y sus series fotográficas

2.1. Biografía de Erwin Olaf: introducción a su obra y evolución artística



Ilustración 1: *Erwin Olaf*
(Fuente: <http://fotografiamadrid.es/club-f1-2-erwin-olaf/>)

Erwin Olaf Springveld es un fotógrafo nacido el 2 de junio de 1959 en Hilversum, Holanda.³

Hijo de un representante y vendedor de muebles y de una ama de casa, Erwin Olaf recuerda su infancia como una buena niñez rodeado de amor, pero con miedo a la sensación de sentirse solo. Desde niño ha tenido siempre mucha imaginación y mucha fantasía en la cabeza, cualidades que actualmente sigue teniendo y plasma en sus obras.

Comenzó estudiando periodismo en la *Escuela de Periodismo de Utrecht*, pero después de un tiempo se dio cuenta de que aquello no estaba hecho para él y animado por uno de sus profesores, *Dirck Van Der Spek*, comenzó a realizar sus propias fotografías. Conociendo de esta manera su verdadera pasión.

A comienzos de los años 80, Olaf comenzó a vivir y trabajar en *Ámsterdam*, donde consiguió un estudio fotográfico y lugar de trabajo en una antigua iglesia.

Las fotografías que realizaba este autor vienen a menudo inspiradas por otros reconocidos autores. La primera influencia de Erwin Olaf es un libro de *Christopher Makos* con fotografías en blanco y negro que descubrió en los años 80. Durante esta misma década debutó con fotorreportajes similares a los que podemos ver en la prensa, pero rápidamente orientó su trabajo a la fotografía de estudio, debido a que consideraba la imaginación y la fantasía mucho más interesante que la vida real.⁴

³ <http://www.erwinolaf.com/index.html#/portfolio/>

⁴ <http://www.paulajuan.com/blog/?p=6862>

Sus principios fueron también en blanco y negro introduciéndose posteriormente de forma gradual en el color y a continuación en la manipulación digital.

Sus influencias han variado según sus distintas etapas, hubo otros muchos artistas en los que se inspiró, como fueron *Saudek* o *Witkin*. A comienzos de la década de los noventa, se sintió inspirado por la mentalidad de autores como *Jeff Koons* o *Andy Warhol*, pintores como *Velázquez* o *Caravaggio* o incluso de la industria cinematográfica de los sesenta representada por *Pasolini*, *Visconti* y *Fellini* que también le sirvieron como fuente de inspiración.⁵

Desde comienzos de su carrera comenzó a destacar por su extraño concepto de la belleza, muy diferente del ideal al que nos tienen acostumbrado las grandes firmas y empresas de moda. Por este mismo motivo, la obra de Olaf siempre ha despertado tanto aceptación como repudio.

Su acogida al panorama internacional sucedió en 1988 gracias a su serie *Chessmen*, por la que fue premiado en la *Young European Photographer Competition*. Después de este premio, continuó con una exposición en *el Museo Ludwing* de Colonia, en Alemania y desde entonces ha continuado su obra y crecido su éxito paulatinamente.⁶

En la línea general de sus obras existe una atmósfera fantástica que se acaba volviendo oscura y en la que trata de abordar temas sociales como la violencia, la sensualidad, temas tabúes o algunas concepciones burguesas de un modo muy llamativo e intentando ocultar sus temas, para que el espectador los encuentre y los acepte en sus series de fotografías. Explora las distintas clases sociales, las razas, el gusto sexual, las creencias y los hábitos desde una perspectiva distinta y llena de humor ácido. Estos elementos, están siempre presentes en ella con una producción visual muy sofisticada y una ambientación depurada siguiendo una unidad de estilo.

Olaf trata de plasmar en sus trabajos la evolución de sus preocupaciones personales y miedos: cuando tenía 20 años era la obsesión por el sexo, a los 30 era

⁵ <http://www.cadadiaunfotografo.com/2009/07/erwin-olaf.html>

⁶ <http://www.enkil.org/2009/09/25/erwin-olaf-el-genio-de-la-fotografia/>

más agresivo y más ambicioso y actualmente, que las exposiciones son a nivel internacional y debe viajar mucho, intenta representar los sentimientos de la soledad y la espera, que son los temas centrales de su obra⁷. Por este mismo motivo, en sus series existe un gran contraste a medida que el propio autor ha ido evolucionando.

Pero no solo de series personales vive este fotógrafo. Sino que su obra artística la compagina con trabajos para la publicidad, realizando de esta manera amplios trabajos para *Lavazza*, *BMW*, *Microsoft* o *Nintendo*.

En 1999 utilizaron sus fotografías para la campaña mundial de vaqueros *Diesel* y ganó el premio León de plata en el *Festival de Publicidad de Cannes*. Dos años más tarde fue galardonado con el mismo premio gracias a unas imágenes realizadas para *Heineken*, entre otros muchos premios. Actualmente trabaja por encargo para revistas tan conocidas como *The New York Times*, *Magazine*, *The Sunday Times Magazine*, *Elle* o *Critizen K*.⁸

En 1987 Erwin Olaf comenzó a crear películas, medio importante en su arte y que combina con sus series personales y su trabajo en publicidad. Este polifacético autor a menudo, nos ofrece un film con una historia paralela a sus fotografías en color.

Su primera película *Tradzio* fue creada en 1991 y co-dirigida por el pintor *F.Franciscus* y posteriormente continuó produciendo películas sobre comics para niños en televisión, varios cortometrajes y videoclips, ya sea de manera autónoma o por encargos, como por ejemplo para el *Dutch Nacional Ballet*.⁹

Tras la fama adquirida, muchas publicaciones se han hecho eco de su obra recogiendo sus trabajos o realizando distintas exposiciones en grandes museos.¹⁰

Actualmente Erwin Olaf continua creando y exponiendo su trabajo.

⁷<http://www.xatakafoto.com/fotografos/erwin-olaf-el-genio-loco-que-cambio-para-siempre-la-fotografia-comercial>

⁸ <http://www.erwinolaf.com/index.html#/biography/>

⁹ <http://www.cadadiaunfotografo.com/2009/07/erwin-olaf.html>

¹⁰ <http://www.enkil.org/2009/09/25/erwin-olaf-el-genio-de-la-fotografia/>

2.2. Géneros fotográficos que toca

Erwin Olaf no ha conseguido centrarse en un solo género que caracterice su obra, pero por el contrario, toca diversos géneros fotográficos que utiliza como fuente de expresión y que ha sabido combinar a la perfección. Estos géneros son el fotoperiodismo, la fotografía de estudio y la fotografía comercial, donde ha sabido abrirse camino en esta última y ser conocido como *El genio loco que cambió la fotografía comercial*.¹¹

Su característica principal es que sus imágenes son capaces de narrarnos una historia y de hacer pensar al espectador. Son instantáneas que están planificadas con mucho cuidado, que congelan un momento exacto de esa historia pero que sin embargo, parecen que estén hechas de “casualidad”. Combinando a la perfección la rapidez propia del fotoperiodismo y la meticulosidad y la precisión de la fotografía en estudio, como explicaré a continuación.

Hablando brevemente de esta clasificación:

2.2.1. El fotoperiodismo

También conocido como periodismo fotográfico, periodismo gráfico, fotorreportaje o reportaje gráfico es un género del periodismo que tiene que ver directamente con la fotografía, el diseño gráfico y el vídeo. Los periodistas que se dedican a este género son en su mayoría fotógrafos versados en el arte. El desarrollo del periodismo gráfico puede rastrearse desde los mismos inicios del desarrollo de la fotografía y tiene una notable relación con la fotografía artística, como veremos más adelante.¹²

Debido al enorme público al que va dirigido y al gran alcance que tienen sus publicaciones, puede influir en el pensamiento y en la opinión más que cualquier otra rama fotográfica. Por estos motivos, el fotoperiodista debe tener la integridad y la

¹¹<http://www.xatakafoto.com/fotografos/erwin-olaf-el-genio-loco-que-cambio-para-siempre-la-fotografia-comercial>

¹² Definición de: https://es.wikipedia.org/wiki/Periodismo_fotogr%C3%A1fico

inteligencia necesaria para poder entender y presentar posteriormente el tema de manera correcta.¹³

Mediante diferentes técnicas, algunos fotógrafos como son por ejemplo, *Lisette Model*, *Cartier-Bresson* y *Fjon Mili* se caracterizan por llegar a lo más alto en este tipo de técnicas.

Erwin Olaf comenzó con el fotoperiodismo en una primera instancia en la década de los 80, posteriormente fue introduciéndose a su vez en la fotografía de estudio. Con este género pretende ser un contador de historias, que aborda conceptos como la sensualidad, el humor, la desesperación o las cuestiones de género.¹⁴

2.2.2. Fotografía de estudio

Este ámbito cubre el campo de la fotografía de bodas, familias, retrato, grupos de colegios... Casi todas las fotos deben planificarse correctamente y se toman bajo una iluminación controlada. Mientras que el fotógrafo de prensa se interesa por lo inesperado, el estudio sabe con exactitud lo que le espera en cada encargo.¹⁵

- **Fotografía de moda**¹⁶

Dentro de la clasificación de la fotografía de estudio podemos encontrarnos una subdivisión que también aborda a este fotógrafo, y es la fotografía de moda: es el principal medio de difusión de las nuevas colecciones de ropa y accesorios. Esta especialidad tiene mucha demanda en las grandes ciudades, donde se toman innumerables de modelos destinadas a la publicidad y a las páginas de periódicos y revistas. Las tomas se hacen tanto en estudio como en pasarelas y escenarios naturales, aunque Erwin Olaf opta por los espacios cerrados. El fotógrafo de moda debe saber cómo tratar a las modelos para lograr la imagen buscada. Además, sus conocimientos técnicos han de estar a la altura de unos clientes que suelen ser bastante exigentes.

¹³ <https://antonioperezrrio.wordpress.com/2011/08/16/el-fotoperiodismo-segun-mr-smith/>

¹⁴ <http://gastv.mx/erwin-olaf-y-el-estereotipo-americano/>

¹⁵ SANCHEZ GIL-MORENTE, Efraím (2001), *Iluminación de Retrato en estudio*

¹⁶ Definición de: http://www.slideboom.com/presentations/386191/Salidas-profesionales-de-las-Fotograf%C3%ADas_JVillamonte

- **Fotografía publicitaria**

Se centra en la representación de los innumerables productos que se anuncian en periódicos y revistas. Sea el producto de un avión o una lata de guisantes, el fotógrafo debe realzarlo y espolear en el lector el deseo de comprarlo. Casi siempre se trabaja en estudio en condiciones de luz muy controladas.

La faceta comercial, le apasiona, ya que le supone un desafío en su carrera y le permite no encasillarse en un solo tipo de fotografía.

Erwin Olaf consigue encontrar el punto medio entre todos estos géneros que en un primer vistazo parecen incompatibles. Y esta mezcla que ya hemos comentado le ha permitido dar ese toque único y especial a sus trabajos publicitarios que ha realizado para marcas reconocidas.

Aunque quizás, uno de sus trabajos más conocidos en este doble ámbito ha sido *Fashion Victims*, un término que usa *Oscar de la Renta* para referirse a aquellas personas que no son capaces de identificar los límites de la moda y se dejan llevar por el consumismo y el materialismo.¹⁷

2.3. Estilo

Erwin Olaf tiene un estilo que podríamos clasificar de excéntrico, llamativo y brillante a la hora de realizar las fotografías, y en todas ellas tienen una importancia especial tanto la iluminación de la misma, el estilismo y las poses de los modelos, la escenografía, la producción y el manipulado posterior de las imágenes que toma.

Podríamos decir que es uno de esos pocos fotógrafos con un estilo propio y personal que es capaz de compaginar sus proyectos personales y series con encargos comerciales.

Erwin Olaf explica en diversas entrevistas y artículos que realiza ambos tipo de trabajo puesto que no tiene tanto que contar como para tan solo dedicarse a sus trabajos personales, pero no tiene tantos encargos como para dedicarse

¹⁷<https://radiocontempo.wordpress.com/2009/03/18/el-fotografo-holandes-erwin-olaf-nos-muestra-con-esta-peculiar-y-elocuente-coleccion-de-fotos-llamada-fashion-victims-las-conductas-de-consumo-que-nos-ejerce-cierta-tendencia-a-la-esclavitud/>

exclusivamente a la publicidad. Aunque si es cierto que en muchas ocasiones se difumina la fina línea que separa estas obras personales de su trabajo publicitario, ya que todos ellos, tienen la misma técnica característica que diferencia a este autor.

Respecto a sus series de ámbito personal, es cierto que hay una unidad de estilo en toda su obra, ya que existen una serie de **elementos** que están presentes en casi todas sus imágenes: el humor, la sexualidad, la ambientación o el color que impregna su obra están perfectamente estudiados y combinados entre sí forman grandes obras que sorprenden al público. Todo ello contribuye a ese estilo único que tiene este fotógrafo.¹⁸

Se podría decir que para Olaf, el hacer fotografías es como realizar una terapia que le ha ayudado en muchos momentos de su vida. Para llevar a cabo sus ideas, primero traza un boceto sobre ellas imaginándose la atmósfera y la luz que deberían tener. Posteriormente traza la historia y comienza a trabajar con su equipo.¹⁹

A continuación vamos a analizar con más detenimiento su estilo:

2.3.1. Diseño y composición fotográfica

Sus fotografías suelen tener un diseño escénico muy cuidado y la composición debe de estar pulida y estudiada. Sus imágenes casi siempre tienen un estilo clásico, contemporáneo, ácido, irónico... Muchos adjetivos se podrían conceder a este artista.

Existe un elemento en la composición que además se da en casi todas sus fotografías, y es el sujeto centrado. El centro del tiro de la cámara es paralelo al suelo, las líneas de la imagen suelen ser horizontales y no tienen punto de fuga. Para conseguir esto, los objetivos que utiliza no suelen ser angulares. La composición además es simple y geométrica, con pocos elementos consigue crear todo un mundo alrededor de ellos.

Por su parte, los planos utilizados son diversos según la serie y lo que quiere transmitir, por ello mismo, en una visión global de su trabajo podemos encontrarnos

¹⁸ http://elpais.com/diario/2007/03/18/eps/1174202156_850215.html

¹⁹ <http://www.revistaad.es/arte/articulos/olaf-erwin/16642>

modelos que estén cortados por un plano medio, por un primer plano o por un plano entero indistintamente, sin embargo, sí que mantiene el plano que esté utilizando en cada una de sus sesiones individualmente manteniendo una unidad dentro de la misma.

2.3.2. Temática

A grandes rasgos sus temas más utilizados son aquellos que abordan temas tabúes y convenciones burguesas. Temas que hablan del sexo, de la edad y de la fantasía desde el humor o la ironía con toque ácido, pero de un modo muy estilizado que consigue de algún modo “enganchar” al espectador que ve la obra.²⁰

Aunque posteriormente estos planteamientos han ido evolucionando paulatinamente; desde esas primeras obras donde podemos observar el humor y la sexualidad, hasta sus últimos trabajos, más serios y sobrios, con una composición más sofisticada y elaborada, donde no se aprecia tan explícitamente estos temas iniciales, pero con la misma carga narrativa. Esta evolución va aparejada a su vida personal y a sus miedos según cada etapa.²¹

Sin embargo, estos rasgos no son los únicos que han cambiado en cuanto al estilo de su fotografía, además del tema, el enfoque también ha sufrido una variación en cuanto a sus anteriores obras: de la provocación de antaño, a gestos más delicados y de las emociones anteriores a nuevos sentimientos que le interesan en ese preciso momento.

Afinando un poco más, podríamos decir que cada obra, la impregna con su propia esencia, con unos elementos que solo él sabe combinar a la perfección.

“Las artes visuales es un campo de juego en el que me gusta jugar y tomarle el pelo al espectador. Y a pesar de que mi visión sobre nuestra sociedad es una visión crítica, son raras las ocasiones en las que hago comentarios políticos fuertes. Prefiero que mi arma sea el humor irónico”- Erwin Olaf²²

²⁰ <https://infomagnewsletter.wordpress.com/2015/03/03/erwin-olaf/>

²¹ <http://www.adfphoto.com/?Erwin-Olaf>

²² Cita extraída de la siguiente web: <http://da2salamanca.blogspot.com.es/2009/11/entrevista-erwin-olaf.html>

2.3.3. Escenografías y decorados



Ilustración 2: *Grief*

(Fuente: http://www.erwinolaf.com/index.html#/portfolio/grief,_2007/gallery/)

No es un secreto que para el holandés las escenografías son su fantasía. En este ámbito cabe destacar que Olaf tan solo utiliza interiores a la hora de realizar sus fotografías y que en ninguna de las series estudiadas aparecerá el exterior. Estas imágenes las suele crear en su estudio de Ámsterdam, huyendo en varias ocasiones de tener que buscar una localización específica y tener que trasladar todo su equipo hasta ese lugar, aunque existen algunas excepciones como son las series de *Hotel*, *Rain* o *Hope*, entre muchas otras. De esta manera, utilizando los interiores, consigue mayor capacidad de controlar todos los factores necesarios para su elaboración, como la iluminación, elemento muy importante en su obra.²³

La escenografía de sus imágenes está sutilmente estudiada y cuidada, en sus decorados no existe ningún elemento al azar. Los interiores de los que hemos hablando antes están milimétricamente calculados: desde el mobiliario que se va a emplear, hasta los textiles utilizados, siendo capaces de crear entre todos ellos unas composiciones decorativas perfectas.²⁴ En un principio, nos dará la impresión de que recrea escenas donde no hay espacio para el caos ni la suciedad, pero en un tono

²³ <http://www.dresslab.com/es/lab/erwin-olaf-diary-of-a-photographer/>

²⁴ <http://etxekodeco.blogspot.com.es/2014/10/los-interiores-del-fotografo-erwin-olaf.html>

lúgubre y apagado que será muy característico sobretodo en su última etapa, aunque este orden será solo en un primer vistazo, ya que adentrándonos un poco más, podremos descubrir el caos dentro del protagonista.

En contraposición, algunas de sus obras como por ejemplo *Royal Blood*, donde predomina el uso del Photoshop o en sus primeras obras, donde la importancia la tiene el modelo y las poses, ni siquiera constan de decorado, ya que el protagonismo recae en otros componentes de la misma.

Los muebles utilizados en sus decoraciones, aunque calculados y estudiados, son elementos secundarios ya que se compran o se alquilan. En sus obras, carga todo el peso de la narrativa en sus modelos.

2.3.4. Los modelos y las poses

Los modelos en las fotografías de Erwin Olaf son casi obligatorios. En toda su trayectoria fotográfica, aparecen personas en sus series. Ya sean en alguna situación satírica o sexual como en su primera etapa o por el contrario gente estática que aportan algún significado a la fotografía y que nos hace replantearnos sus poses o expresiones. En este último caso podemos poner como ejemplo la serie *Grief*, donde podemos apreciar en una de sus fotografías a un hombre que viste con camisa y corbata y sin embargo, se encuentra arrodillado y secándose las lágrimas; dando a entender al espectador la lucha del éxito económico contra el fracaso.²⁵

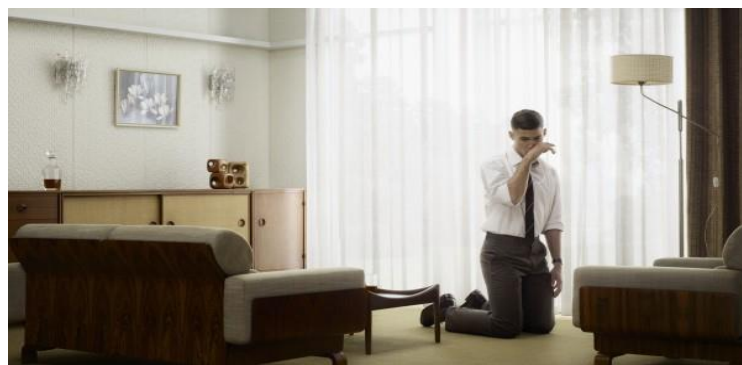


Ilustración 3. *Troy, Grief, 2007*

(Fuente:http://www.erwinolaf.com/index.html#/portfolio/grief,_2007/gallery/)

²⁵ <http://diario.latercera.com/2014/08/27/01/contenido/cultura-entretencion/30-171836-9-las-escenas-del-fotografo-erwin-olaf-aterrizan-en-chile.shtml>

“Cuando ves la televisión de hoy, todo el mundo llora, muestra sus emociones: “Oh, no, te echo de menos y esto y lo otro”. En 1964, cuando yo era joven, uno de los vecinos del bloque en el que vivíamos tenía cáncer. Nadie decía nada y, en todo caso, se referían a la enfermedad diciendo C, nunca la palabra. La gente no lloraba, no comunicaba, o no se hablaba de problemas. Para mí así es más interesante. Si estoy triste, no lo digo. Yo creo una composición y en ella quiero transmitir esa emoción. Pero no busco el ruido, quiero ese drama en silencio”- Erwin Olaf²⁶

Algo muy característico de este punto es la gran variedad de modelos que utiliza: desde personas mayores, niños, hombres y mujeres de belleza clásica y estilizada hasta extravagantes modelos alejados del canon de belleza al que las grandes firmas nos tienen acostumbrados.

Algo que le caracteriza, es esta elección de modelos tan asimétrica. A la hora de escoger a los modelos Erwin Olaf no se cuestiona si van a encajar en ese canon, para él, lo primordial, es que el modelo se sienta cómodo y sea capaz de interpretar delante de la cámara para poder obtener el efecto humano que desea.²⁷

Aunque Erwin Olaf sí que tiene una preferencia a la hora de escoger los modelos, y es que confiesa que le es más sencillo trabajar con modelos femeninas y transmitir sensaciones con ellas, ya que no se siente sexualmente atraído.²⁸ Pretende que la mujer se sienta libre en la fotografía y que no piense todo el tiempo en como saldrá o de qué manera colocarse, de este modo consigue un trabajo mucho más natural y realista.

2.3.5. Del blanco y negro al color y al retoque digital

Su trayectoria con el uso de la cámara y la tecnología fotográfica fue un proceso gradual donde sus principios fueron en blanco y negro e inspirados por *Makos*, introduciéndose posteriormente en el color y en la manipulación digital, elementos de los que ya no se separa.

²⁶ Cita extraída de la siguiente web: <http://www.revistaad.es/arte/articulos/olaf-erwin/16642>

²⁷ <http://www.paulajuan.com/blog/?p=6862>

²⁸ <http://www.dresslab.com/es/lab/erwin-olaf-diary-of-a-photographer/>

El retoque digital es otro elemento que caracteriza su obra, ya que suele incluir técnicas digitales para corregir la luz y el color o por el contrario, modificar totalmente la imagen intencionadamente. Lo considera una herramienta fantástica para mejorar todas las cosas que no se pueden hacer en la vida real.

Esta evolución de blanco y negro al color fue gracias a su trabajo publicitario, cuando le encargaron una campaña que debía ser en color. Hasta entonces sus fotografías eran todas en tonos de grises, como podremos comprobar en el estudio de sus series. Cuando probó el color y las grandes posibilidades que tenía, comenzó a realizar más trabajos utilizando esta técnica.

Erwin Olaf trabaja con su equipo de ocho personas que le ayudan, entre ellos, el diseñador de decorados *Floris Vos*, con el que aprendió el valor del color verde para crear atmósferas y comunicar²⁹. Color que utiliza en muchas de sus fotografías. Y además del color verde, suele utilizar en sus trabajos tonos apagados y suaves, que ayudan en gran medida a crear un tipo de atmósfera determinada y que constituye uno de los rasgos más característicos de su fotografía.

Con el Photoshop pasó algo similar al color, cuando en su serie *Mature* tuvo que utilizarlo para realzar a las modelos y tapar algunos defectos. Utilizaba esta herramienta para modificar el color y la atmósfera, de manera similar a como lo podrían hacer los pintores.³⁰ Posteriormente el interés en el Phososhop aumentó y dio como resultado otras series como la de *Royal Blood* y *Paradise*, series donde el uso de este elemento es el principal protagonista. No obstante, es capaz de utilizar estas tecnologías y softwares siendo capaz de no alejarse de la carga narrativa que nos quiere transmitir en sus series, ya que cuando vemos su obra, no nos fijamos en esos retoques, sino en las diferentes historias que sus imágenes nos cuentan.³¹

Aunque ha confesado que le gustaría volver a un tipo de fotografía menos retocada, como la que realizaba al principio de su carrera.³²

²⁹ <http://www.revistaad.es/arte/articulos/olaf-erwin/16642>

³⁰ <http://da2salamanca.blogspot.com.es/2009/11/entrevista-erwin-olaf.html>

³¹ <http://www.rafaelroa.net/blog/2011/07/no-solo-las-formas-erwin-olaf.html>

³² <http://www.latercera.com/noticia/cultura/2014/08/1453-593140-9-las-escenas-del-fotografo-erwin-olaf-aterrizan-en-chile.shtml>

2.3.6. Iluminación



Ilustración 4. *Chessmen*

(Fuente:http://www.erwinolaf.com/index.html#/portfolio/recent_past_and_early_years/gallery/chessmen,_1988,_ii921/)

Erwin Olaf, trabaja sobre todo en interior, utilizando su propio estudio fotográfico. Por este motivo no suele utilizar luz natural y opta por la luz artificial: aquella que se añade intencionadamente a la ambiental de una escena. Puede ser tan sencilla como un flash o tan compleja como un banco de focos de estudio. La atención se centra en el sujeto, no en la luz propiamente dicha. En fotografía se emplean dos tipos básicos de fuentes artificiales: las continuas y el flash.³³

Erwin Olaf para infundir esa atmósfera de misterio y sobriedad a las que nos tiene acostumbrados en sus fotografías utiliza composiciones simples y geométricas, con luces difusas.³⁴

En muchas de sus composiciones y para dar ese efecto de oscuridad tan característico en su obra, esa luz difusa entrará de manera cenital y lateral, y provocarán poco contraste y tonalidades suaves iluminando de esta manera al protagonista.³⁵ Además, no suele utilizar sombras duras, sino que solo son ligeramente apreciables y planteadas de una manera muy sutil, algo que se puede apreciar mucho mejor en sus últimas etapas.

³³ PRÄKEL, David, *Iluminación*, (Blume)

³⁴ <http://antoniogarbla.blogspot.com.es/2013/04/imitacion-de-autor-erwin-olaf.html>

³⁵ <https://www.facebook.com/media/set/?set=a.422386056242.195337.25044306242&type=1>

Cabe destacar que aunque no suele utilizar la luz natural como elemento distintivo en sus obras, sí que utiliza en muchas ocasiones el recurso de la utilización de ventanas para apoyarse en esa luz, aunque posteriormente utilice también la artificial, de esta manera, la luz de día nublado también tendrá una gran importancia.

2.4. Inspiración e influencias del autor

Erwin Olaf encontró su primera inspiración en el libro ya nombrado del autor *Christopher Makos*, con fotografías en blanco y negro durante los años 80. Este libro, sin embargo es de la época de los 60 y el autor era amigo de *Andy Warhol*, por lo que tenían un estilo bastante parecido. Gracias a este libro, comenzó su andadura por el mundo de la fotografía comenzando así su larga trayectoria.

Al inicio de su carrera comenzó haciendo fotorreportajes, pero poco a poco se fue dando cuenta de que no se sentía cómodo con este género, y no fue hasta más tarde cuando por fin encontró un libro publicado por el *MOMA* titulado *The Hampton Album 44 Photographs* dónde había fotografías realizadas en 1900 por *Frances B. Johnson* en el *Hampton Institute*. Estas imágenes intrigaron a Olaf por la gran calidad que tenían, y en ellas se mostraban a los afroamericanos de una manera que hasta entonces nadie había visto en la intimidad de sus hogares y en situaciones escolares en la que los profesores eran de raza blanca. En ellas además había un trasfondo que pretendía contar una historia mediante imágenes oscuras y vacías, sin contenido predeterminado, pero muy inquietantes y con mucha narración.³⁶

Pero no solo de otros fotógrafos se inspiró Erwin Olaf al realizar su obra, ya que muchas de sus fotografías presentan grandes similitudes con cuadros de pintores tan conocidos como *Picasso*, *El Greco* o *Zurbarán*. Este proyecto de Erwin Olaf viene inspirado al ver el edificio de *La Laboral* y se forma al descubrir que las personas elegidas en el casting guardan cierto parecido a las que aparecen en las obras de los pintores clásicos españoles.³⁷

³⁶ <http://www.espaciominimo.es/erwin-olaf-dusk-dawn/>

³⁷ <http://www.latercera.com/noticia/cultura/2014/08/1453-593140-9-las-escenas-del-fotografo-erwin-olaf-aterrizan-en-chile.shtml>

También, tiene la influencia de otros muchos artistas del siglo XVII como pueden ser *Rembrandt*, *Vermeer* o *Caravaggio* y otros autores más recientes como *Hopper* y *Norman Rockwell*.³⁸

Cabe destacar que sus fotografías siempre van acompañadas de polémica debido a la manera que tiene de mostrar la realidad, pero lo cierto es que en su obra podemos ver una gran variedad de temáticas y de estéticas diferentes, en la que muchas de ellas se podrían comparar con la obra de *Saudek*, *Mapplethorpe*, *Joel-Peter Witkin* o el mismo *LaChapelle*³⁹ del que es admirador.

También se acerca a la estética de otros conocidos fotógrafos, que también trabajan entre la moda y el arte, como *Annie Leibovitz* y *Gregory Crewdson*.⁴⁰

Además de haber encontrado inspiración en libros, pintores o en otros fotógrafos, también consideró que se había inspirado en grandes obras maestras de la gran pantalla del cine de los setenta y principio de los ochenta, donde Erwin Olaf encontró una gran fuente de inspiración en la gran cantidad de detalles que existían en películas, como las de *Ludwig de Visconti*, los mensajes políticos de *Salo de Pasolini*, la mirada estética en temas como la violencia o la sexualidad como en *A Clockwork* de *Kubrick*, o por las mismas actuaciones de los actores, como en los filmes de *Burton* y *Taylor* en *¿Quién teme a Virginia Woolf?*⁴¹

Por si fuera poco, Erwin Olaf también ha conseguido inspirar a otros artistas, como por ejemplo *Murat Suyur*, fotógrafo turco autodidacta con la cámara y el programa Photoshop, apasionado del tratamiento digital de imágenes. Ha publicado sus trabajos en la revista británica *Advanced Photoshop Magazine* y trabaja frecuentemente en publicidad con mensajes directos cargados de humor y creatividad.⁴²

³⁸ <http://www.latercera.com/noticia/cultura/2014/08/1453-593140-9-las-escenas-del-fotografo-erwin-olaf-aterrizan-en-chile.shtml>

³⁹ <http://www.adfphoto.com/?Erwin-Olaf>

⁴⁰ <http://papeldigital.info/lt/2014/08/27/01/paginas/050.pdf>

⁴¹ Cita extraída de la siguiente web: <http://photoworldmonge.tumblr.com/page/2>

⁴² <http://www.lorsdesign.com/2011/12/murat-suyur/>

2.5. Series ⁴³

*“En una sola frase mis fotos dicen: nacemos solos y nos vamos solos, por nuestra cuenta. Eso es lo más cercano a mis sentimientos básicos, y arrastra mucho de los sentimientos de mi familia” - Erwin Olaf*⁴⁴

Erwin Olaf lleva a sus espaldas una gran carrera repleta de series fotográficas y de trabajos realizados para la publicidad. Y esta frase que podemos leer en el párrafo superior podría ser el resumen de toda su obra. Su trabajo, suele visualizar lo que se pasa por alto o lo que resiste a ser documentado.

Este fotógrafo comenzó su recorrido con unas series en blanco y negro desde 1984 a 1990. Series que no llegaron a ser tan reconocidas como otras que haría a continuación con otros recursos.

Tras un paréntesis en los que tan solo realizaba trabajos para publicidad, en 1997 volvió a sentir la necesidad de expresar sus emociones personales a través de sus propias series, sin las normas de un cliente, y así, volvió a comenzar de nuevo con ella. Sin dejar tampoco el mundo de la publicidad, la moda o las revistas. De modo que comenzó a compaginar ambas.

Debido a la gran variedad de géneros y estilos audiovisuales que lleva a cabo, nos vamos a centrar únicamente en sus series fotográficas personales, desde *Squares* hasta la actualidad.

Por orden cronológico, las series que realizó Erwin Olaf fueron las siguientes:

⁴³ El siguiente punto, está sacado de los siguientes enlaces: <http://es.slideshare.net/15130angela/erwin-olaf-7022926> y <https://blackisahappycolor.wordpress.com/2015/04/09/erwin-olaf/>

⁴⁴ Cita extraída de la siguiente web: <http://www.revistaad.es/arte/galerias/espacio-minimo-erwin-olaf/7229/image/585847>

2.5.1. Squares (1984-1990)



Ilustración 5. *Squares*

(Fuente: http://www.erwinolaf.com/index.html#/portfolio/recent_past_and_early_years/gallery/)

Estas fotografías tan divertidas como atrevidas, que no dejan a nadie indiferente, son la carta de presentación de Erwin Olaf. Un toque diferente a otros muchos fotógrafos que le comenzaron a abrir camino en el mundo del arte.

Al comienzo de su carrera, Erwin Olaf utilizaba el blanco y negro como recurso principal en sus obras. Y aunque este tipo de trabajo es muy poco conocido en el autor, ya desde sus inicios es capaz de mostrarnos ese estilo al que nos tiene acostumbrado.

La utilización del blanco y negro se debía a que el cuerpo humano en escala de grises le suponía una gran inspiración.⁴⁵

En este trabajo podemos encontrarnos con una serie de retratos, donde sus protagonistas se encuentran completamente desnudos sobre un fondo negro. Tiene un trasfondo sexual y surrealista en tono de humor que también utilizará posteriormente en otras series y que se convertirá en uno de los rasgos que mejor definirán su trabajo.

⁴⁵ <http://www.espaciominimo.es/erwin-olaf-bw-early-works/>

2.5.2. Chessmen (1987 – 1988)



Ilustración 6. *Chessmen*

(Fuente: http://www.erwinolaf.com/index.html#/portfolio/recent_past_and_early_years/gallery/)

Siguiendo su trayectoria de fotografías en blanco y negro, nos encontramos con *Chessmen*. En esta serie podemos observar como poco a poco comienza a introducirse en un universo cada vez más fantástico y exuberante, utilizando a seres fantásticos, desinhibidos y bastante perturbadores, donde los juegos de sexualidad, fuerza y poder son permanentes.

Este trabajo es uno de los más atrevidos de Olaf, cargado de desnudos con un gran simbolismo y con mucha controversia, donde la gran protagonista sigue siendo la piel. En ella se utilizan a modelos poco convencionales alejados del canon típico de belleza y gracias a estas fotografías consiguió su alumbramiento al panorama internacional en 1988 y por la cual ganó el premio *Young European Photographer Competition*⁴⁶. Algunas de estas fotos han sido utilizadas por el mundo de la publicidad posteriormente, con motivo de dar un toque diferente.

Cuatro series posteriores y con contenidos muy afines caracterizarán después su obra: *Mind on their own*, *Mature*, *Fashion Victims* y *Royal Blood*.

⁴⁶ <http://estenopeicoperdido.blogspot.com.es/2012/11/erwin-olaf.html>

2.5.3. Mind Of Their Own (1995)



Ilustración 7. *Mind of their own*

(Fuente: http://www.erwinolaf.com/index.html#/portfolio/recent_past_and_early_years/gallery/)

En esta serie creada en 1995, retrató a un grupo de niños con discapacidad mental con el fin no de escandalizar, sino de provocar debate. Así, este trabajo se convierte en una exaltación de la belleza y de la fuerza de la mirada.⁴⁷

En ella podemos apreciar retratos en los que aparecen personas mirando directamente a cámara sobre un fondo colorido y psicodélico.

Si hasta entonces Erwin Olaf nos presentaba trabajos en blanco y negro, aquí comienza a utilizar el color de manera puntual. Fue una serie que, comparado con sus anteriores trabajos, tuvo poca repercusión.

⁴⁷ http://elpais.com/diario/2007/03/18/eps/1174202156_850215.html

2.5.4. Blacks (1999)



Ilustración 8. *Blacks*

(Fuente: http://www.erwinolaf.com/index.html#/portfolio/recent_past_and_early_years/gallery/)

Tras la pincelada de color, retomamos su obra en blanco y negro. Y continuamos con *Blacks*, una serie donde predomina el estilo neobarroco.

Se trata nuevamente de una serie de retratos en un plano medio y plano medio largo, posando sobre un fondo negro y enmarcado en un óvalo de lo que podrían ser laureles, ensalzándoles. Los modelos están perfectamente caracterizados con trajes de época y podemos apreciar que todos ellos tienen los ojos cerrados o simplemente no se les ve.

En esta sesión es evidente la importancia del vestuario y del atrezzo que muchos de los personajes sostienen en la mano y que le dan más detalles al espectador, contextualizándolos en la obra.

Tras esta serie, el artista comenzó a utilizar el color en el resto de su trabajo y el retoque digital con él de manera definitiva, ya que de esta manera el autor puede manejar los colores como un pintor, profesión a la que admira y le tiene mucha pasión.

Durante el mismo año, dio a conocer una nueva serie llamada *Mature*.

2.5.5. Mature (1999)



Ilustración 9. *Mature*

(Fuente: http://www.erwinolaf.com/index.html#/portfolio/recent_past_and_early_years/gallery/)

En esta serie ya comenzamos a ver los primeros atisbos de color en el trabajo de Erwin Olaf y a partir de ella, casi todos sus trabajos vendrán caracterizados por este elemento.

En *Mature* se retratan señoras maduras con poses de supermodelo, y con ella pretende hacer una crítica a la industria de la moda, donde solo utilizan a modelos con ciertos rasgos físicos y de cierta edad. Y así pretende de nuevo crear debate sobre la belleza y la vejez.⁴⁸

Con esta serie quiere convertir a algunas mujeres de avanzada edad en ejemplos de belleza y erotismo. Y para conseguirlo, las modelos están siempre posando de manera sugerente en distintas habitaciones de una casa y la ropa que llevan es la misma que podría ponerse una adolescente.

Estas fotografías surgieron a partir de un trabajo que había hecho el autor donde había tenido que utilizar el Photoshop como herramienta. Cuando lo utilizó comenzó a interesarse en sus posibilidades, y decidió utilizarlo posteriormente en *Mature* para corregir algunos detalles perturbadores de las fotografías y para que las modelos parecieran un poco más atractivas.⁴⁹

⁴⁸ http://elpais.com/diario/2002/03/27/paisvasco/1017261617_850215.html

⁴⁹ <http://arocenablow.blogspot.com.es/2011/09/erwin-olaf-fotografia.html>

2.5.6. Royal Blood (2000)



Ilustración 10. *Royal Blood*

(Fuente: http://www.erwinolaf.com/index.html#/portfolio/recent_past_and_early_years/gallery/)

Un año más tarde, cuando el interés del Photoshop aumentó en él, creó otras series como *Royal Blood* o más adelante la de *Paradise*, donde su uso es evidente e intencionado.

En *Royal Blood* retrató a miembros de la realeza o personas históricas que habían sido brutalmente asesinados y en una actitud vengativa.⁵⁰ Se trata de una serie minimalista que se basa en las tragedias y el melodrama de la sociedad actual. Esta sesión pretende poner en relación la fama y la violencia mediante modelos rubias con la tez muy clara.⁵¹

Entre las imágenes podemos descubrir a *Diana de Gales* con el símbolo de *Mercedes* en su brazo izquierdo o a *María Antonieta* con su propia cabeza entre las manos tras su decapitación. En todas ellas, además tiene como elemento común la sangre que brota de sus cuerpos. Esto tiene como significado la utilización de la sangre como espectáculo.

*“Son 'cadáveres exquisitos' vistos desde un 'mordaz sentido del humor ligado a la cultura gay. El artista reflexiona sobre la utilización de la sangre como espectáculo, sobre cómo se construyen las leyendas y los mitos a través del género del terror”- Arakistain*⁵²

⁵⁰ http://elpais.com/diario/2002/03/27/paisvasco/1017261617_850215.html

⁵¹ <https://www.theinsighters.mx/artes/el-fascinante-mundo-de-erwin-olaf/>

⁵² Cita extraída de la siguiente web:

2.5.7. Fashion Victims (2000)



Ilustración 11. *Fashion Victims*

(Fuente: http://www.erwinolaf.com/index.html#/portfolio/recent_past_and_early_years/gallery/)

Tras las series anteriores, Erwin Olaf consiguió realizar uno de sus trabajos más reconocidos de su carrera, donde conseguía mezclar el doble ámbito de la publicidad con sus fotografías personales.

En esta serie se mezcla, además, la fotografía de estudio con el fotoperiodismo con la pretensión de narrar historias, concepto que pocos fotógrafos han conseguido lograr.

Fashion Victims es un trabajo donde podemos ver a varios modelos con bolsas de conocidas marcas tapándoles la cabeza, completamente desnudos y erectos. Su significado va más allá de lo meramente artístico y es que pretende hacer una crítica a aquellas personas que no consiguen ver los límites de la moda y se dejan llevar por el materialismo y los caprichos. Con esta idea, se explora, además, estos extremos desde el punto de vista del sexo, con un estilo erótico e incluso sadomasoquista.

En ella vuelven a aparecer varios rasgos que definen su obra, además del sexo y la provocación, aparece la fantasía, la sátira y el humor, ya que consigue hacer esta obra divertida además de crítica, con una producción audiovisual muy sofisticada y consiguiendo una gran ambientación.

Los trabajos comerciales de Erwin Olaf consiguen ser una combinación de varios factores diferentes, en ellos podemos observar a un fotógrafo que es menos íntimo pero más exigente y que introduce varios mensajes subliminales.⁵³

Para elaborar esta serie, toma como referentes la pornografía, la moda e incluso la historia de la pintura, el pop y autores cinematográficos como *David Lynch* o *Brian de Palma*.⁵⁴

Erwin Olaf siempre ha tratado de hacer bromas sobre la belleza y de poner a la industria de la moda en entredicho, dentro de una nueva perspectiva.⁵⁵

Tras esta etapa marcada por la sexualidad y el erotismo, comenzó otra totalmente diferente. En esta ocasión la línea principal de su trabajo fue el pesimismo y en series como *Paradise* o *Separation* lo plasmó, como veremos a continuación.

⁵³<http://www.xatakafoto.com/fotografos/erwin-olaf-el-genio-loco-que-cambio-para-siempre-la-fotografia-comercial>

⁵⁴ <http://www.kirroyal.es/erwin-olaf-2/>

⁵⁵ <https://prezi.com/x8nx2ej3fdvd/fotografia-erwin-olaf/>

2.5.8. Paradise (2001)



Ilustración 12. Paradise

(Fuente: http://www.erwinolaf.com/index.html#/portfolio/recent_past_and_early_years/gallery/)

El origen de esta serie se remonta a una visita al *Museo del Prado* donde había una exposición de *P.P Rubens* que se llamaba *Lapitas y Centauros*. Con estas fotografías, Erwin Olaf comenzó a realizar series con un aire más siniestro, donde podemos ver imágenes de fiesta en la que la diversión se lleva hasta los extremos, llegándose a convertir en vicio. Los invitados rozan la locura, la histeria y la perversión, lo sexual se convierte en abuso y el entorno se oscurece.⁵⁶

*“Son una mezcla, a veces son pesadillas y otras sueños. Por ejemplo, odio los payasos y en ocasiones, en mis obras, puede que sean una metáfora del demonio. Otras surgen de los recuerdos de juventud. Y otras veces, no hay decorados” - Erwin Olaf*⁵⁷

⁵⁶ <http://da2salamanca.blogspot.com.es/2009/11/entrevista-erwin-olaf.html>

⁵⁷ Cita extraída de la siguiente web: <http://www.revistaad.es/arte/articulos/olaf-erwin/16642>

Esta serie generó dos vertientes bien diferenciadas entre sí: *The Club* y *The Portraits*.⁵⁸

The Club describe el ambiente de uno de los antros más famosos de Ámsterdam, donde podemos observar a varias personas, vestidas y maquilladas de payasos y de diversas criaturas de circo dónde se dejan llevar hasta los límites. En ellos reina el desmadre en una orgía del siglo XXI. Podemos observar como los protagonistas adoptan formas imposibles para besarse, abrazarse e incluso pegarse, donde se mezcla además con el alcohol, vertiéndose sobre los cuerpos desnudos y bebiendo. En esta serie, lo marginal adquiere protagonismo.

Esta primera parte de la sesión se compone a base de collages, realizando las composiciones mediante retoque digital. Además, en ellas el color adquiere gran protagonismo y sobretodo, el movimiento y el dinamismo que las imágenes provocan.

The Portraits, segunda parte de esta serie, nos muestra una sucesión de retratos en primer plano de hombres y mujeres invitados a la fiesta, maquillados hasta la saciedad, posando con sonrisas siniestras y aire psicótico, llegando incluso a convertirse en monstruos.

Las tonalidades de estas fotos son brillantes y demacradas y en ellas se puede intuir el ambiente más macabro de la noche.

Con estas imágenes Erwin Olaf pretende mostrarnos la existencia de este tipo de situaciones y de lugares, aprovechando el recurso tecnológico de las ediciones digitales.

Y de los espacios públicos ahora nos trasladamos a los espacios más privados como el hogar. A partir de este momento, los títulos de cada una de sus series fotográficas comienzan a dar pistas sobre el contenido de éstas.

⁵⁸ http://www.elcultural.com/articulo_imp.aspx?id=4216

2.5.9. Separation (2003)



Ilustración 13. *Separation*

(Fuente: http://www.erwinolaf.com/index.html#/portfolio/recent_past_and_early_years/gallery/)

Posteriormente, en el 2003, realiza *Separation*. Sin embargo, tiene una gran particularidad respecto a las demás. Erwin Olaf tiene como costumbre el realizar fotografías y a partir de ellas, crear un vídeo paralelo contando una historia. Sin embargo, aquí adquiere un matiz diferente cuando altera el orden de los elementos. *Separation* surgió como un vídeo y a partir de él surgieron las fotografías, que no dejan de ser meras capturas, pero que en su página web oficial cataloga como serie. Sin embargo esta supuso un cambio radical en su obra, un punto de inflexión que provocó un cambio en todas las demás series.

La misma técnica la utilizó posteriormente en *Rouge* (2005), *Wet* (2006), *Le Dernie Cri* (2006) y *Karussel* (2012), que no analizaremos puesto que se tratan de vídeos de donde se sacaron posteriormente fotografías y no supusieron ningún cambio importante en el trabajo del autor.

En *Separation* se respira un aire lúgubre y oscuro debido al fallecimiento de su padre, de manera que utiliza la fotografía como una terapia. En ellas, se muestra a una madre y a un hijo realizando acciones cotidianas dentro de su propio hogar. Todo parece normal, pero ambos están vestidos con un traje de látex negro, aportando un aire muy opresivo en el entorno. Y pese a que en una primera instancia nos pueda parecer que se trata de una temática sadomasoquista, para nada tiene que ver con eso, lo que en realidad quiere representar es el aislamiento y la soledad de cada miembro,

puesto que ninguno de los dos se comunica entre ellos. Como si existiera un muro entre ambos.⁵⁹

Se pueden apreciar también los decorados, en tonos negros, azules y verdes, los colores apagados y fríos y el viñeteado alrededor, creando una atmósfera de angustia.

Separation es un trabajo que evidencia un cambio radical en sus imágenes. Como el propio Olaf declara, estas fotos están en relación directa con el hecho de decir adiós y con el sufrimiento por las pérdidas en la vida.⁶⁰

Inmediatamente después realiza entre los años 2004 y 2005 las series de *Rain* y *Hope*, otra nueva etapa en su vida que nos muestra una nueva madurez en su obra. Tanto en el estilo formal, como en los temas que aborda.

2.5.10. Rain (2004) y Hope (2005)

Estos dos trabajos son dos series totalmente distintas pero que están relacionadas entre sí y que hizo consecutivamente con el mismo fin. En ambas se nos muestra escenas cotidianas protagonizadas por personas normales durante la década de los setenta. Se trata de un conjunto de retratos estáticos, donde parece que el tiempo está detenido.

En la serie *Rain*, las poses, nos pueden recordar a los catálogos de moda. Los protagonistas en ningún caso se cruzan las miradas, pero existe un elemento que los mantiene unidos, al mismo tiempo que la imagen nos cuenta una historia; los encuentros, aparentemente idealizados y de felicidad parecen que esconden sentimientos negativos reprimidos como el malestar y el odio entre ellos.⁶¹

⁵⁹ <http://www.artishock.cl/2014/08/17/erwin-olaf-el-imperio-de-la-ilusion/>

⁶⁰ http://latinamericalandya.blogspot.com.es/2008_06_15_archive.html

⁶¹ <http://foco.me/erwin-olaf/>



Ilustración 14. Rain

(Fuente: http://www.erwinolaf.com/index.html#/portfolio/rain,_2004/gallery/)

Estos retratos nos hablan de la soledad y de la incomunicación, de personas que se encuentran aisladas y encerradas en sí mismas. No esperan absolutamente nada, no existen expectativas. Estos sentimientos se intensifican gracias a los interiores fríos, pálidos y con colores apagados.

Muchas de las imágenes nos recuerdan a otros referentes visuales influyentes como *Douglas Sirk*, *John Stahl* o *Edward Hopper*, personajes de los que ya hemos hablado anteriormente. Incluso, se podría decir que la atmósfera que acabamos de ver nos podría recordar a este último. Además, la creación de esta obra mucho tiene que ver con los dibujos de *Norman Rockwell* y con los sentimientos nostálgicos que desprende y que Erwin Olaf admira.

Inicialmente con *Rain* se trataba de hacer una serie feliz, después de la depresión que supuso para el autor *Separation*. De esa manera el punto de partida fue que los protagonistas iban a ser bellos y que al mismo tiempo actuaran de forma divertida, pero a medida que se realizaba la serie este mundo que quería crear se desvanecía. Así, las imágenes quedaron simplificadas y los protagonistas se quedan inmóviles sin esperar nada, retratando el momento justo después de la felicidad.

Esta serie fue la primera en donde el erotismo o los chistes sexuales no se encuentran presentes en ningún sitio.⁶²

⁶² http://elpais.com/diario/2007/03/18/eps/1174202156_850215.html

Pero aunque no existan algunos elementos característicos de sus anteriores series, sigue habiendo algunos rasgos que lo diferencian, cómo la crítica a la sociedad y las apariencias, de modo que una imagen aparentemente tranquila, contiene en su interior un desasosiego y lo conocido se vuelve ajeno y extraño.⁶³

Por el contrario, en la serie *Hope* nos encontramos con un conjunto de retratos de personas mirando directamente a cámara cortadas por el mismo patrón que la serie anterior, aunque se nos muestra distintas localizaciones, como por ejemplo un ring de boxeo, un colegio, una cocina... Sus poses nos sugieren la misma desesperanza que *Rain*. Y pretende sugerirnos también los mismos sentimientos.



Ilustración 15. *Hope*

(Fuente http://www.erwinolaf.com/index.html#/portfolio/hope,_2005/gallery/)

Una de las grandes diferencias con la serie de *Rain* es una serie creada a partir de ella llamada *Hope Portraits*, donde podemos visualizar a sus protagonistas individualmente en retratos formados por un plano medio largo.

⁶³ http://latinamericalandya.blogspot.com.es/2008_06_15_archive.html

2.5.11. Grief (2007)



Ilustración 16. *Grief*

(Fuente: http://www.erwinolaf.com/index.html#/portfolio/grief,_2007/gallery/)

Esta serie es el final de una trilogía que comienza con *Rain* y continúa con *Hope*. Está ambientada en los años cincuenta y su contexto es la de la sociedad americana de ese tiempo.

Nos encontramos en ellas, una serie llena de personas con la mirada perdida, incluso a muchas de ellas no se les llega a ver y se tapan y donde la incomunicación, la desesperanza y la soledad se cuelan inevitablemente en la atmósfera.

La ambientación está sumamente cuidada, cada detalle en las fotografías cuenta para que transmitan al espectador estos sentimientos de los que hemos hablado, como por ejemplo, botellas de licor, un vaso vacío y el otro, el de la protagonista, por la mitad, o el estar perfectamente vestida excepto en los pies, que está descalza, como cansada de esperar.



Ilustración 17. *Grief*

(Fuente: http://www.erwinolaf.com/index.html#/portfolio/grief,_2007/gallery/)

Así, podemos encontrar fácilmente la línea de estas fotografías y los elementos clave de todas ellas: la inquietud y la espera que respiran los protagonistas de estas escenas.

Los interiores por su parte son cálidos y muy depurados y el mobiliario hace más atractiva la estancia. Fue a partir de esta serie y en otras posteriores como *Hotel*, *Keyhole* o *Berlín* que comenzó a jugar a ser falsamente monocroma. Los escenarios, son sin embargo muy diversos; en *Rain* y en *Hope* nos encontrábamos con una escuela de baile, una peluquería, un instituto... En *Grief* nos trasladamos a otro tipo de espacio, donde perfectamente la imagen podría tratarse de un anuncio de publicidad o de un catálogo de muebles, pero algunos elementos ya nombrados, como las copas y las miradas de los personajes hacen que esta sensación publicitaria se rompa y crea un contraste fúnebre en toda la escena.

Algo, que si conocemos el contexto de la imagen entenderemos mejor y es que, lo que de verdad Erwin Olaf quería mostrar en esta serie era el sentimiento de incredulidad que sufrieron los americanos cuando *John F. Kennedy* fue asesinado.⁶⁴

⁶⁴ <https://blackisahappycolor.wordpress.com/2015/04/09/erwin-olaf/>

2.5.12. Fall (2008)



Ilustración 18. *Fall*

(Fuente: http://www.erwinolaf.com/index.html#/portfolio/fall,_2008/gallery/)

En esta serie, junto con las anteriores, Olaf desafía la noción de la felicidad doméstica⁶⁵, los modelos evocan un alejamiento y se niegan a mirar directamente a la cámara, las flores y plantas que también forman parte de la serie, se encuentran en simples jarrones. Las expresiones son extrañas, el posterior ajuste de la imagen, cálido y muy depurado, vuelven a contrastar con los verdaderos sentimientos de la imagen.

Los modelos en esta sesión son personas jóvenes, incluso adolescentes, que se amoldan al prototipo de belleza actual de la sociedad, aunque sus expresiones por el contrario, nos llaman la atención. La intención del autor respecto a esas facciones, es que se tomaron a medida que el modelo parpadeaba para que esté más claro que es lo que realmente sienten y cuáles son sus emociones.

Todo ello, los modelos junto con las plantas y flores, crea en conjunto la sesión *Fall*, cuyo significado es *caída* y que representa con exactitud la transición de la belleza y la el tiempo marchito. La naturaleza transitoria de la belleza.

Este trabajo se expuso además en *The Hague Museum of Photography* junto con *Rain*, *Hope* y *Grief*, así que no es de extrañar que en ellas se trate de transmitir los mismos sentimientos que en sus antecesoras.⁶⁶

⁶⁵ <http://www.ba-reps.com/photographers/erwin-olaf>

⁶⁶ <http://www.fotomuseumdenhaag.nl/en/exhibitions/erwin-olaf>

2.5.13. Down y Dusk (2009)

Dusk y Down se trata de una doble serie creada en el año 2009, donde nos cuenta la historia de dos familias burguesas desde la perspectiva de un niño y en la que la tragedia es la gran protagonista.

En ella nos muestra como la cultura en ocasiones puede volverse represiva, incluso detrás de una buena apariencia.

Para distinguir las dos series, *Dusk* se realizó con personas de color, con mobiliario oscuro y después tratada en blanco y negro, las ambientaciones se inspiran en los Estados Unidos.

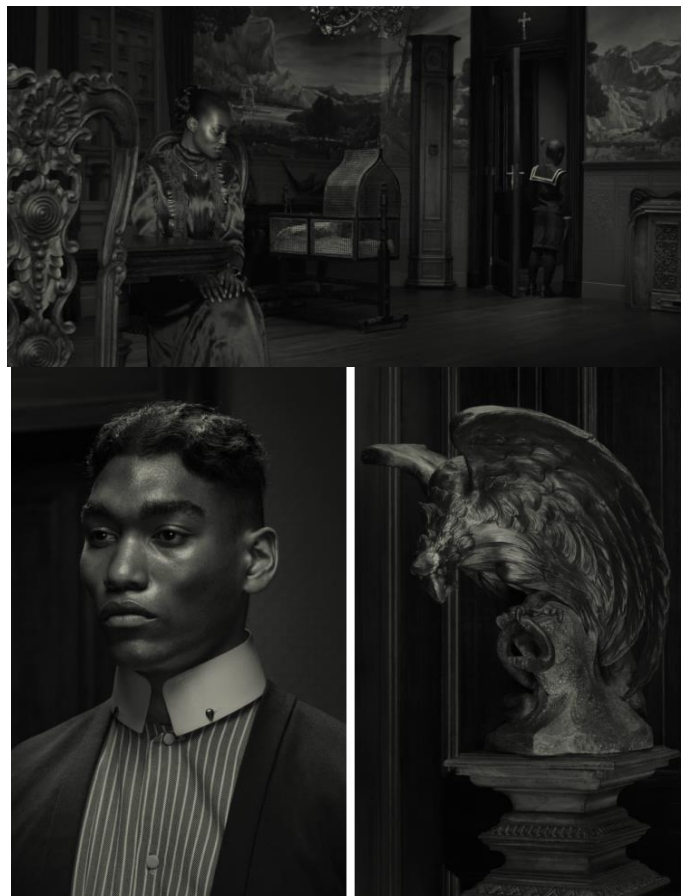


Ilustración 19. *Dusk*

(Fuente: http://www.erwinolaf.com/index.html#/portfolio/dusk,_2009/gallery/)

En *Down*, por el contrario se utilizaron a personas blancas, en habitaciones blancas y con el decorado del mismo color, cuyas estancias se inspiran en Rusia.

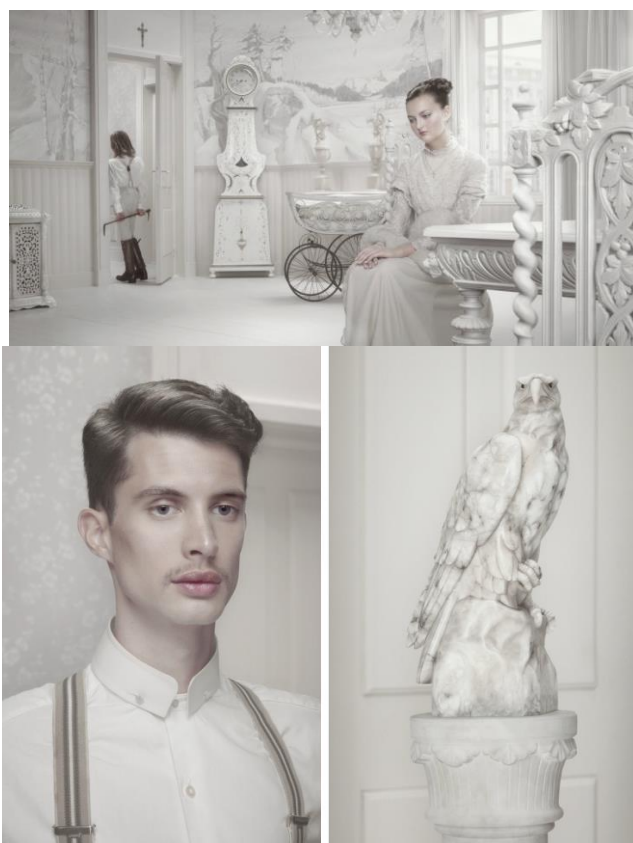


Ilustración 20. Down

(Fuente:http://www.erwinolaf.com/index.html#/portfolio/dawn,_2009/gallery/)

Sin embargo, hay algo en común entre ellas que las une: en cada una de las sesiones podemos encontrar fotografías paralelas. Una estatua, una blanco y la otra en negro, un retrato de un hombre en ambas series, una habitación donde habitan una madre con su hijo... Y las mismas poses y los mismos planos en cada una de estas dobles fotografías.

Esta igualdad, se trata, en realidad, de la espera del ser querido. Las imágenes recrean historias de familias que despiden al hombre que parte a la guerra.⁶⁷ Idea que ha sabido representar de una manera óptima y haciendo recapacitar al espectador de lo que la idea de la guerra supone en cualquier lugar del mundo.

Tras la realización de estas series, hizo una instalación ese mismo año, donde además de las fotografías, se expuso también el vídeo que realizó y los elementos u objetos utilizados en la serie.

⁶⁷ <http://www.dresslab.com/es/lab/erwin-olaf-diary-of-a-photographer/>

2.5.14. Hotel (2010)



Ilustración 21. *Hotel*

(Fuente: http://www.erwinolaf.com/index.html#/portfolio/hotel,_2010/gallery/)

Las imágenes de la serie *Hotel* fueron tomadas en distintas habitaciones de hoteles en el mundo. Dentro de ellas, podemos observar modelos que se ajustan al canon de belleza, descontentos y melancólicos. Las habitaciones del hotel donde se alojan pueden ser diferentes, pero la sensación será siempre la misma. Cada una de esas habitaciones sugiere una ciudad distinta.

La inspiración para realizar esta serie vino de los continuos viajes que debía hacer Erwin Olaf debido a su trabajo y los sentimientos que eso le causaba: aburrimiento, soledad y desarraigo.⁶⁸ Es por eso que para llevarla a cabo utiliza a modelos profesionales que saben perfectamente lo que significa vivir prácticamente

⁶⁸ <http://www.photographyoffice.com/blog/2010/12/152>

entre hoteles y que están acostumbradas a viajar, por lo que podían conocer muy bien la idea que nos querían transmitir Olaf.⁶⁹

Respecto a sus características más técnicas, podemos destacar la iluminación y los colores en tonos oscuros que utiliza, donde se puede notar claramente la influencia del cine en ellas, queriendo obtener un efecto similar al que se da en la gran pantalla.

2.5.15. Keyhole (2011)



Ilustración 22. *Keyhole*

(Fuente: http://www.erwinolaf.com/index.html#/portfolio/keyhole,_2011/gallery/)

La serie *Keyhole* viene representada por un grupo de personas que posan de espaldas a la cámara, ocultando sus rostros y sus sentimientos.

La escena se desarrolla en la intimidad de un hogar, en escenarios más privados donde los modelos transmiten un sentimiento de castigo, de vergüenza o de incluso, humillación.

Y nosotros, los espectadores, miramos desde otro lado la escena, como si estuviéramos allí dentro observando.⁷⁰ Este efecto *voyeur* es el que Erwin Olaf espera conseguir, y un recurso que utilizará en varias ocasiones para adentrarnos en la historia. Para intensificar esta sensación, en la instalación de estas fotografías,

⁶⁹ <http://www.dresslab.com/es/lab/erwin-olaf-diary-of-a-photographer/>

⁷⁰ <https://blackisahappycolor.wordpress.com/2015/04/09/erwin-olaf/>

añadió una cerradura para que se pudiera observar a través de ella lo que ocurría dentro.⁷¹

La iluminación tiene una gran importancia en esta serie. Los colores siguen la misma gama que en sus series anteriores y el estilo y la composición están pensadas, estudiadas y depuradas.

2.5.16. Berlín (2012)



Ilustración 23. *Berlín*

(Fuente:http://www.erwinolaf.com/index.html#/portfolio/berlin,_2012/gallery/)

Berlín, está ambientada en Alemania durante la década de los años veinte, época de entreguerras. En estas fotografías podemos encontrar fácilmente el carácter ario de los personajes y nos recuerda a la etapa del nazismo alemán, periodo de la historia muy marcado. Estos personajes, podrían incluso tratarse de una metáfora de los problemas que existían en un tiempo pasado.⁷²

⁷¹ <http://www.pondly.com/2012/06/a-look-through-the-keyhole-by-erwin-olaf/>

⁷² <http://www.artishock.cl/2014/08/17/erwin-olaf-el-imperio-de-la-ilusion/>

Para crear esta serie, Erwin Olaf viajó a diferentes lugares característicos y emblemáticos de Berlín y eligió a varios artistas jóvenes para fotografiar. De esta manera, consiguió crear unos retratos con una estética similar a la de la época, con colores oscuros, con una ambientación sobria y cuidada y consiguió retratar con exactitud el valor estético e histórico de la capital alemana.

Una vez más hace alusión y crítica a la guerra, como también ocurría en la serie *Grief*, donde los americanos mostraban su dolor tras la muerte de Kennedy o en *Dusk* y *Down*, donde dos familias despedían al ser querido que se iba a la guerra.

2.5.17. *Waiting* (2014)



Ilustración 24. *Waiting*

(Fuente: http://www.erwinolaf.com/index.html#/portfolio/waiting,_2014/gallery/)

Dos años más tarde, llegó *Waiting*. Una serie donde retoma sus inicios y le vuelve a dar valor al blanco y negro, aunque con una temática más acorde a su última etapa que a la primera.

Waiting, cuyo significado es *esperando*, fotografía a personas en diferentes poses, totalmente inmóviles y sin expresión en su rostro, dónde además de realizar la

fotografía también realiza un retrato de perfil de cada una de las personas que espera. Este sentimiento de espera, según Olaf es la emoción más dolorosa.⁷³

En una entrevista al fotógrafo compara a sus protagonistas con pacientes que esperan un diagnóstico que no acaba de llegar:

*"Es una emoción terrible, entre el dolor y estar drogado. Cuando vas al médico y esperas por el resultado de un análisis piensas: ¿tengo esta terrible enfermedad o no la tengo?'. Es una situación tremendamente dolorosa. – Erwin Olaf*⁷⁴

Se trata de una de las últimas series que realizó Erwin Olaf y de la cual creó una instalación que finalizó en febrero de 2015.

2.5.18. Skin Deep (2015)⁷⁵



Ilustración 25. *Skin Deep*

(Fuente: http://www.erwinolaf.com/index.html#/portfolio/skin_deep,_2015/gallery/)

Durante octubre de 2015, apenas un año después de finalizar *Waiting*, Erwin Olaf publica su más actual y reciente trabajo: *Skin Deep*.

Una serie de retratos de plano entero, donde mujeres y hombres de distintas edades, razas, cuerpos y personalidades posan desnudos frente a la cámara. Los modelos, que se encuentran realizando desde poses imposibles e inverosímiles a otras donde se muestran en modo de total relajación, consiguen darle el

⁷³ <https://blackisahappycolor.wordpress.com/2015/04/09/erwin-olaf/>

⁷⁴ Cita extraída de la siguiente web: <http://www.20minutos.es/noticia/2342245/0/erwin/olaf/fotografia/>

⁷⁵ http://www.hamiltonsgallery.com/exhibitions/105/press_release/

protagonismo absoluto a la piel, como ya nos indica su propio título: *piel profunda*. Con un estilo puro y poco construido, ha querido realizar un homenaje al cuerpo y celebrar de esta manera su singularidad.

Se trata de un trabajo que combina la temática de las primeras series de Olaf, con la estética más elegante de la última: imágenes sexualizadas con colores cálidos, pocos contrastados y pocas sombras.

"Después de tantos años construyendo mi propio mundo de sueños, quería volver a su forma pura. Esta serie sigue siendo parte de mi mundo ideal, pero es menos construido, y como resultado, más cerca del ideal de pureza" - Erwin Olaf

Olaf cree que la industria del porno ha conseguido destruir la belleza de la forma humana y muchas personas tienen miedo a su sexualidad. Por este motivo, esta serie es un llamamiento a la aceptación de la naturalidad y del cuerpo humano.

El decorado, en esta ocasión se trata de una mansión contextualizada en el siglo XVIII en Holanda, Erwin Olaf fotografió las paredes un día antes de que fueran restauradas. Curiosamente, en el año 1980 grabó un cortometraje en esta misma mansión, por lo que el valor de este decorado tiene una gran importancia y simbolismo, al representar esa época ya pasada, con la actual.

Esta serie pues, se trata de un proceso de maduración en el fotógrafo.

2.5.19. Self Portrait



Ilustración 26. *Erwin Olaf Selfportrait, 50 years old*

(Fuente: <https://emmabranh.wordpress.com/2010/04/06/two-takes/>)

Aunque no se trata de una serie en sí, a lo largo de su carrera Erwin Olaf ha ido realizándose varios autorretratos que en ocasiones suelen ir acordes a alguna de sus series o a algún trabajo publicitario que lleve a cabo en ese momento y que merece la pena nombrar.

De esta manera, se ha retratado desnudo, en blanco y negro y en una pose humorística, como era de esperar en su primera etapa. Con una bolsa en la cabeza y un látigo en la mano, al más puro estilo *Fashion Victims*, subiendo por unas calles de Alemania, cuando realizó la serie de *Berlín* o un autorretrato, el que vemos en la imagen de arriba, donde podemos verle de joven, en su etapa actual y en el futuro realizada con photoshop. Esta, se ha convertido en una de las fotografías más famosas del autor.

Su último autorretrato es uno en el cual sale con una capucha y vestido de negro, además, en la boca lleva una cuerda de cuero. En esta ocasión poco tiene que ver con alguna de sus últimas series, sino de un trabajo que tuvo realizar.

2.6. Otros proyectos ⁷⁶

Además de las series fotográficas personales ya nombradas, este autor ha realizado otros muchos trabajos que poco tienen que ver con los vídeos o películas o con la publicidad, el otro ámbito al que se dedica Erwin Olaf. Todos estos proyectos están integrados en su página web oficial y se tratan de trabajos que son más fugaces o que los hizo por un encargo específico. Merece la pena destacarlos, ya que en ellos se puede ver una faceta muy poco vista de este fotógrafo y que no todos han podido disfrutar. Estos proyectos, de ámbito tanto nacional como internacional, por orden, son los siguientes:

Ceiling for the dutch embassy fue uno de sus primeros proyectos llevados a cabo en Warsaw, Polonia. Se trata de una serie de retratos tomados con luz azul o lila enlazados entre sí en forma de collage. Estos retratos van desde bebés hasta personas mayores.

Más adelante en 1996 un nuevo proyecto llamado *Netherlands. Public convenience* invadió las calles de Groningen en los Países Bajos. Una serie de fotografías en tono azul que se expusieron en la calle, de la manera más urbana posible.

También realizó varios retratos a la comunidad de Marruecos en *Portraits of dutch moroccans* que expuso más adelante en el *Museum de Nieuwe Kerk*. Todos ellos desde un plano americano y sobre un fondo con estilo marroquí, sosteniendo sobre sus manos objetos típicos de la zona.

Posteriormente creó *Moving Targets*, con los retratos que anteriormente fotografió en *Ceiling for the dutch embassy* con la peculiaridad de que esta vez se trata de un video con las caras transformándose de una a otra, haciendo un recorrido por toda la serie.

En 2008 se atrevió con *Laboral Escena Gijon*. Esta serie de retratos fue un encargo del *teatro de Laboral, Ciudad de la Cultura*. Se trata de varios artistas asturianos seleccionados en un casting para recrear una serie de cuadros antiguos, mayoritariamente del Barroco español.

⁷⁶ <http://www.erwinolaf.com/index.html#/projects/>

Posteriormente en *De la mar theatre*, creada en el año 2009, podemos apreciar una serie de reinterpretaciones fotográficas de obras clásicas realizadas por actores y actrices holandeses para celebrar la apertura de dicho teatro en Ámsterdan.

Durante 2010 Erwin Olaf llevó a cabo diversos proyectos, entre ellos creó un vídeo llamado *Black Tea Party* donde promociona una de las fiestas más conocidas del lugar. Y en ese mismo año, unos meses más tarde también grabó otro vídeo junto con una serie de fotografías llamado *Alexander the great for hermitage Amsterdam* donde se promociona una exposición con aire griego basado en *Alejandro Magno*.

También dirigió la película *La tristesse riche*, que presentó en el festival *Internacional de D'Amiens*. Este filme trata de una joven que pertenece a la nobleza del siglo XIX en Francia. Su vida sigue las normas y los ritos de su tiempo. El corsé atado alrededor de la cintura es una metáfora de la prisión en la que ella vive.

Vente privee desire es un comercial que creó en 2010 con motivo del décimo aniversario de la página web *vente-privee.com* con un aire retro y sexy y que además se ha convertido de uno de los más conocidos de la marca.

En 2011 grabó una serie de vídeos llamados *Introdans*, que consta de *Couple in a House*, *Celebrage*, *Celebrage Snipet*, donde la danza es la protagonista. Además, estos vídeos también los complementó con varios retratos de varios bailarines.

También en 2011 realizó la serie fotográfica *The siegse and relief of leiden*, y expuesto en el *Museo de Lakenhal* y en la *Universidad de Leiden*. En estas fotografías, volvemos a un estilo similar de la *Escena Laboral de Gijón* en 2008, con un estilo barroco e imitando a cuadros muy reconocidos. Lo mismo ocurre con su siguiente serie *Les derniers Hosneurs rendus aux infortunate illustrisismes comtes degmont et de horne*.

Tras estos proyectos, Erwin Olaf creó *Joods* en 2013, una serie de retratos a personas judías en blanco y negro sobre un fondo liso. En ella trata de representar a esta comunidad mezclando la imagen tradicional de los judíos junto con una imagen más contemporánea de ellos. Tiene un estilo muy similar a la que creó en *Portraits of dutch moroccan*.

Aunque uno de los proyectos más importantes de Erwin Olaf se dio en 2014 cuando le encargaron el diseño de la nueva moneda nacional del euro de Alemania que entraron en vigor en enero de 2014.

Finalmente, durante noviembre de 2014, expuso en el *cuarto Gran museo musical de Hamburgo* cuando abrió su zona de hall de entrada con una colección de arte internacional, donde se exponen unas 50 pinturas, esculturas, instalaciones de luz y obras fotográficas de Erwin Olaf.

2.7. Premios ⁷⁷

Erwin Olaf ha recibido numerosos premios internacionales. Por orden:

- En 1988, tras ser reconocido por su serie *Chessmen* fue galardonado con el primer premio en la *Young European Photographer Competition*.
- Más tarde, en 1999, ganó el ‘León de Plata’ en *el Festival de Publicidad de Cannes* gracias a la campaña que le realizó para la marca de ropa *Diesel*.
- Más adelante en *Heineken* Erwin Olaf ha conseguido recibir este mismo premio en el mismo festival.
- En 2006 consiguió el premio *Fotógrafo del Año en el Internacional Colour Awards*.
- En 2008 fue merecedor del *Lucie Award*.
- Y en 2011 ganó el famoso premio *Johannes Vermeer Award*.

Con numerosos libros y catálogos a sus espaldas, la prestigiosa revista norteamericana *Aperture* publicó en 2014 un libro que recogió toda su obra hasta el momento.

Es difícil enumerar todos los premios que ha cosechado Erwin Olaf a lo largo de su carrera y es que este artista ha contado desde el primer momento con el aplauso de la crítica, aunque sus obras no están exentas de cierta controversia.

⁷⁷ <https://fromthemasstothemass.wordpress.com/2013/02/26/erwin-olaf-sutil-provocacion-2/>

3. Realización de fotografías propias siguiendo el estilo de Erwin Olaf

Una vez realizado el estudio de Erwin Olaf, comienza la realización de series basadas en la técnica y el estilo del fotógrafo. Para ello y para que este punto sea lo más completo posible, se han creado cuatro series diferentes que siguen la evolución del propio trabajo del autor.

Dichas series tendrán elementos diferentes que englobarán en cada una de ellas un rasgo que ha caracterizado esa evolución. De esta manera, la primera pretende recrear las series iniciales de Erwin Olaf en blanco y negro, con desnudos y un toque sexual. La segunda dará importancia a la utilización del color y recrean su faceta más humorística, la tercera serie se basa en el uso del photoshop y en la importancia del retoque intencionado y la cuarta serie estará centrada en la temática de los sentimientos, algo que caracteriza su última y actual etapa.

Todas ellas tomadas en interiores, en escenarios buscados en la provincia de Badajoz y utilizando diferentes modelos de diferentes edades para llevarlas a cabo.

El esquema de iluminación en cada caso ha sido distinto, utilizando tanto iluminación natural como artificial. Aunque se especificará en cada sesión el esquema utilizado. La composición fotográfica también ha variado de unas series a otras, aunque en su gran mayoría se pretende captar al sujeto centrado.

El objetivo de estas sesiones es demostrar el aprendizaje práctico de los conocimientos adquiridos al estudiar a Erwin Olaf.

Para llevar a cabo las diferentes sesiones, se ha necesitado el material apropiado. En este caso, los elementos utilizados de manera global han sido una cámara Canon 700D, trípode para estabilizarla, un estudio con telas en color blanco y en color negro, focos con luz blanca y reflectores de color blanco y dorado.

Respecto a la utilización del Photoshop cabe destacar su importancia en las series. Gracias a él se ha podido realizar el tratamiento deseado en la postproducción de cada una de ellas.

3.1. Sesión 1: Blanco y negro. Black Nudes

Al pensar en las fotografías de la primera etapa de Erwin Olaf, inevitablemente nos viene a la mente los desnudos, la sexualidad y los tabúes. En esta primera serie basada en *Squares*, se trata de inspirar precisamente esas características. En estas fotografías, además se prioriza el uso del blanco y negro y el poco retoque fotográfico, y tanto la sexualidad masculina como los desnudos integrales están presentes en todo momento.

En esta serie nos centramos sobre todo en la piel de los modelos y en el tacto que nos puede proporcionar. Las poses vienen inspiradas en muchas ocasiones por esculturas o cuadros clásicos, en los que el mismo Erwin Olaf también se basa. Muestra de esto, es que la tensión de las poses puede recordarnos al estilo renacentista de la *Terreblita*, técnica que utiliza Miguel Ángel en obras como *El David* o *El Moisés*.

Las fotografías, al igual que en su serie, no tiene un ángulo fijo, ni un plano determinado, si no que juega con estos elementos para darle más impacto a las fotografías. Para llevarlas a cabo se utilizó un telón negro de fondo y luz natural lateral y difusa. Cabe destacar también el gran contraste entre los blancos y negros en el posterior tratamiento de las fotografías y la cantidad de sombras duras sobre el cuerpo de los modelos creando un ambiente mucho más oscuro.

Así surge *Black Nudes* una serie donde se pretende captar todos estos puntos de la manera más eficaz posible.



Ilustración 27. *Black Nudes*
(Fuente: elaboración propia)

3.2. Sesión 2: El color. Grandmother.

Si de algo podemos estar seguros en los trabajos de Erwin Olaf durante sus primeras etapas es de ese toque humorístico y ácido en algunos de sus trabajos más destacados, dónde además, se critica sutilmente muchos de los ámbitos más normalizados de la sociedad moderna.

Personas en su edad adulta, que se sienten jóvenes. Una serie con un toque de humor ácido, que pretende crear debate sobre la edad y la pasión. Desde unos planos enteros y centrados, los protagonistas desatan su amor sin ningún tipo de pudor en la intimidad de sus casas.

La segunda serie de fotografías se basan en *Mature*, en la cual el color se hace hueco entre las obras de este autor. En este caso, lejos de elegir entre los colores más vivos o más brillantes, se añaden sutilmente, con tonos más cálidos o menos contrastados, pero intentando seguir una estética determinada y con una paleta similar entre todas ellas. De esta manera podemos destacar los tonos amarillos o marrones, los blancos y los azules. Además, existe una gran relación con el color verde, ya que todas ellas tienden a ese tono. El motivo es crear un escenario ambientado en algunas décadas anteriores y poder crear, mediante ese filtro, un efecto parecido a las fotografías de ese tiempo.

Para poder crear esta serie, se tuvo que elegir un tipo de localización específica, con muebles en color ocre y blanco, que nos recuerden a casas más rústicas.

La iluminación se consigue con luz natural lateral y con luz blanca artificial rebotada cenitalmente, para que recaiga sobre el sujeto y no se creen sombras demasiado duras, ya que la importancia de esta serie recae en el color.



Ilustración 28. *Grandmother*
(Fuente: elaboración propia)

3.3. Sesión 3: Photoshop. Gold Skin.

En la tercera etapa de este autor, se produjo la explosión del Photoshop, y comenzó a crear trabajos donde este elemento era el más importante y casi imprescindible en sus fotografías.

Aunque Olaf ya había utilizado el Photoshop en alguna que otra serie anterior de una manera muy disimulada, no fue hasta *Royal Blood* donde su uso fue de manera intencionada y poco sutil, pero que consigue un gran impacto precisamente por ese mismo motivo.

Por eso, *Royal Blood* es un buen ejemplo para explicar esta serie titulada *Gold Skin*, creada en escenarios blancos similares a la original y realzando un color, en este caso, el dorado en vez del rojo.

Para llevarla a cabo se ha utilizado modelos tanto masculinos como femeninos, con el pelo recogido y los ojos tapados o cerrados. El retrato en sí debía ser claro, sin mucho maquillaje y sobrio, ya que la transformación se realiza posteriormente mediante la edición.

Para conseguir ese efecto dorado, se han utilizado varias técnicas que modifican la iluminación de la imagen y el tono de la piel. También se ha añadido un fondo dorado, un filtro de ese mismo tono y un efecto de bote de pintura dorada cayendo por el cuerpo, que antes estaba totalmente limpio.

Si bien es cierto que en esta serie nos alejamos de las anteriores, donde se pretendía comunicar algo, crear crítica o reflexionar, aquí se centra en el estilo y en la estética de la imagen. No se pretende crear una sesión parecida a la de Erwin Olaf en cuanto a la temática, sino una técnica similar a la hora de utilizar este software, donde el retoque digital es evidente, pero eficaz.



Ilustración 29. *Gold Skin*
(Fuente: elaboración propia)

3.4. Sesión 4: Emoción. Voyeur.

En su última etapa, este autor opta por las fotografías menos polémicas, pero igual de impactantes. Fotografías que te hacen pensar, que te hacen sentir. Fotografías con las que incluso te puedes identificar en algún momento de la vida.

Voyeur, nombre con el que estas fotografías están bautizadas, beben de más de una serie de la última etapa de Erwin Olaf y reúne varios elementos muy característicos que marcan la obra de este autor en la actualidad. Estas series son, *Keyhole*, donde para hacer memoria, el espectador se hace partícipe en las fotografías, pudiendo observar como si fuéramos un voyeur las vidas de unos niños de cara a la pared, *Rain y Hope*, donde los individuos, aunque juntos, había algo que los distanciaba o *Waiting*, personas que esperaban algo que no acababa de llegar.

En *Voyeur* podemos apreciar como la cámara se sitúa desde fuera de la habitación, dejando entrever lo que hacen los protagonistas dentro, como si fuéramos un espectador de sus vidas, como si nos estuviéramos colando en su intimidad, al igual que ocurría en *Keyhole*. Asimismo, los modelos que se encuentran en la habitación no se comunican, no hablan entre ellos, pero nos dicen mucho de su rutina: en todas ellas, hay un espacio abismal entre los protagonistas, están dándose la espalda en su gran mayoría y no cruzan ninguna mirada. Es como si el otro no existiera, es similar a lo que pasaba en *Rain y Hope*. En otras los individuos están completamente solos, sin nadie que pueda verles ni escucharles, están mirando al suelo o al techo sin saber qué hacer y sus poses pueden recordarnos a *Waiting*.

En esta serie, las poses y las expresiones de los modelos cobran gran importancia, ya que son en ellos donde recae todo el peso narrativo de las fotografías. La ambientación y los decorados están realizados en interiores íntimos y la iluminación, se consigue mezclando luz natural y luz artificial blanca difusa. Por otro lado, con el color se pretende crear una atmósfera de nostalgia y los filtros de color marrón utilizados y el viñeteado alrededor de las imágenes ayudan a conseguirlo.

Con esto, se pretende crear el sentimiento de la soledad, aunque estén acompañados u observados.



Ilustración 30. *Voyeur*
(Fuente: elaboración propia)

4. Conclusiones

Llegados a este punto, podemos decir con toda seguridad que Erwin Olaf no es un fotógrafo al uso. No sigue las normas para llegar a todos los públicos, pero de cierta manera consigue que no nos olvidemos de su obra una vez la vemos. También, y aunque poco convencional en su temática, sigue estrictamente unos parámetros en todas sus fotografías, sin dejar ningún elemento al azar: las decoraciones, la elección de los modelos, el sentimiento a transmitir, la crítica, la sexualidad, la iluminación... Son algunos de los rasgos que conforman su sello personal y que nos hace identificar rápidamente sus fotografías entre las de cualquier otro fotógrafo.

La *fotografía como terapia* es un término que se hace notar a lo largo de toda su trayectoria, y que además consigue transmitir al espectador, consiguiendo que se haga esa terapia junto a él. Una vez has entendido su arte, no hay vuelta atrás, sus sentimientos serán los tuyos y se quedarán en tu mente durante más tiempo del que te gustaría.

Quizás hemos podido ver muchos de sus trabajos tanto publicitarios como artísticos sin darnos cuenta si quiera de quién era. Y podemos nombrar algunos de esos trabajos como *Chessmen*, con la que se dio a conocer y de la cual se han extraído algunas fotografías para su trabajo comercial, *Squares*, serie con la se convirtió en un gran referente para la comunidad homosexual y con el que se han creado postales con la imagen del hombre descorchando el champán, un anuncio realizado para la campaña de *BMW* u otros conocidos anuncios de *Diesel*. Todos ellos siguiendo una misma línea.

Y de la misma manera, su evolución artística se ha hecho patente sin condicionar su obra, sabiendo combinar sus trabajos más antiguos con los más nuevos y sabiendo renovarse sin perder su esencia. Un ejemplo de ello, es que en su casa tiene colgadas sus fotografías que más le inspiran para no perder su magia por el camino y para recordar en todo momento *quién fue*. Esta combinación de estilos, es algo que ya sabíamos que podía hacer, en el momento que supo mezclar a la perfección el fotoperiodismo y la fotografía de estudio y con la fotografía de moda sin esfuerzo alguno.

En lo que se refiere a la parte más técnica, cabe destacar la iluminación empleada por Erwin Olaf en su trabajo, elaborada y sofisticada, utilizando mucho las luces blancas y rebotadas para crear pocas sombras. Para él, la iluminación es uno de los puntos más importantes y por ese mismo motivo la cuida y la pule para crear un resultado perfecto que imprime en sus fotografías. No es de extrañar que no todo el mundo pueda imitar los esquemas de iluminación que utiliza, ya sea por su poca sencillez o por el gran equipo técnico que se precisa para llevarla a cabo, y es por este mismo motivo por lo que la iluminación es un punto clave en su obra.

Tampoco es un secreto que a este fotógrafo le encante crear mundos exóticos y exuberantes mediante la escenografía y los decorados, otro punto que gana importancia a la hora de realizar sus series. Crea mundos donde la imaginación es su mayor aliado y que podrían ser muy equiparables a mundos como los que creaba el propio Dalí: personales y locos, pero en esa locura, una cordura y unas reglas que solo pueden existir en ese mundo. En esos mundos creados, la temática se repite: sexo, humor, ironía, decepción, soledad, espera... Y es con estos elementos, que combinados entre sí forman series únicas y llenas de misterio.

A menudo en sus series crea debate sobre la belleza. ¿Es una mujer, alta, rubia y estilizada?, ¿Un hombre fuerte, quizás? No. Erwin Olaf es capaz de rompernos los esquemas que nos han creado y darles la vuelta. Y de esa manera podremos encontrar la belleza en una mujer de setenta años que se siente joven, en un niño con síndrome de down o en hombre que se masturba sin encontrar en ello nada obsceno.

Respecto a los **objetivos** establecidos al inicio del trabajo, se han cumplido satisfactoriamente. Gracias a la búsqueda y a la recopilación de la información necesaria en varios soportes diferentes como pueden ser libros, entrevistas o internet, se ha podido analizar y realizar un estudio teórico del autor y conocer en profundidad su vida y su obra, donde hemos podido conocer sus influencias y hacer un breve estudio de todos los géneros a los que se dedica a la hora de crear sus fotografías. No ha sido tarea fácil, puesto que existe mucha información y ha sido necesario escoger la más importante y profundizar en otros aspectos más complicados.

Una vez buscada y elegida esa información de manera competente, se ha podido captar con exactitud el estilo y la técnica del autor, hacer un análisis de la temática, de la iluminación empleada, el atrezzo o las poses y posteriormente aplicarlo a la parte práctica con un buen resultado. En este último punto, la planificación de las sesiones ha sido una tarea fundamental.

Para llevarlas a cabo ha sido muy importante saber utilizar muy diversas técnicas y procesos fotográficos y utilizar adecuadamente los software de edición, en este caso el Photoshop. Además, se han aplicado todos los conocimientos adquiridos durante la carrera.

Muchas asignaturas han ayudado a conseguir estos objetivos y no podemos pasarlas por alto. De entre todas las cursadas en Comunicación Audiovisual, han valido algunas como *Introducción a la tecnología y a la comunicación*, donde se nos dan las primeras nociones sobre ordenadores, Word y edición. O *Narrativa I y II*, donde algunos conceptos básicos comenzaron a aprenderse y sirvieron de base, como los tipos de planos que existían y algunas técnicas que también han servido para su posterior realización práctica.

Aunque sin duda, las asignaturas más importantes a la hora de realizar este trabajo han sido las que tienen que ver con la fotografía propiamente dicha. De *Historia, teoría y técnica de la fotografía* se pueden adquirir muchas competencias que guardan relación con este trabajo, desde coger una cámara correctamente, pasando por composición, los tipos de objetivo y las reglas fotográficas, hasta nociones del modo manual de la cámara, modo en el que se ha trabajado durante toda la parte práctica, jugando con algunos parámetros como la distancia focal, el ISO o el balance de blancos entre otros, para conseguir una fotografía que fuera lo más perfecta posible.

Otra asignatura de la que me he valido para llevarlo a cabo es *el Taller de fotografía* o algunos cursos de la propia universidad que trataban este tema. Gracias a ellos, fue posible perfeccionar la técnica ya aprendida y ampliar los conocimientos sobre fotografía.

Todas ellas en su conjunto permiten obtener los conocimientos necesarios para poder analizar de una manera correcta la obra de Erwin Olaf, y para realizar

posteriormente un trabajo práctico basado en su trabajo. Mediante estos conocimientos, he tenido la oportunidad de profundizar en la fotografía de este autor y ampliarlos mediante el análisis de la obra y su posterior ejecución.

Y en una opinión más personal sobre este trabajo, cabe destacar algunos puntos:

El motivo de la elección de Erwin Olaf no fue otro que superar un reto. Por un lado, demostrarme a mí misma que puedo llevar a cabo un estudio elaborado, donde son empleadas muchas horas de investigación y de esfuerzo y por otro, demostrar a los demás que es posible hacerlo de una manera satisfactoria.

Desde un primer momento, la fotografía casi prohibida y tabú de este autor supusieron una gran motivación, y aunque me hubiera gustado, de alguna manera, analizar también otros ámbitos de Erwin Olaf, como la publicidad o sus vídeos era demasiado extenso y necesitaba un estudio mucho más amplio con conocimientos muchos más técnicos que tocaban otras ramas.

Captar el estilo de Erwin Olaf fue una tarea fácil, ya que como se ha dicho, todos los puntos y los elementos que emplea se repiten una y otra vez, aunque de una manera innovadora y única. Lo que no fue tarea fácil fue la iluminación, ya que además de tener pocos conocimientos en la materia, también disponía de pocos aparatos y focos. Tampoco fue sencillo encontrar modelos que se prestaran a las fotografías, sobre todo a las más atrevidas de la primera sesión *Black Nudes* o la del color, *Grandmother*, ya que no a todo el mundo les puede gustar aparecer en ciertas poses o sin ropa, sobre todo en la gente mayor, donde sus ideas y sus escrúpulos respecto a la sexualidad están más cerrados. Además, los modelos escogidos no son profesionales y eran la primera vez que posaban ante la cámara. Aun así, supieron captar la esencia rápidamente y muy pronto se soltaron, ofreciendo incluso, hasta nuevas ideas.

El retoque fotográfico también supuso un gran reto debido a los pocos conocimientos sobre edición, sobre todo en la serie *Gold Skin*, donde este retoque tenía que apreciarse de forma evidente, pero natural.

En definitiva, Erwin Olaf es un autor explosivo que no deja a nadie indiferente y que hará que nos replanteemos muchas circunstancias, allá a donde vaya llamará la atención con sus trabajos desinhibidos y poco frecuentes. Unas fotografías de doble filo que te enseñan una cosa, pero te narran otra completamente distinta. Ahí está verdadera magia de este fotógrafo. Ahí reside la maestría del fotógrafo loco que cambió para siempre la fotografía comercial.

5. Fuentes y referencias bibliográficas

5.1. Bibliografía

- OLAF, Ewin (2005) *Darts of pleasure Fund* (Ciudad de Cultura)
- LOVELL, R, P. (1998), *Manual Completo de la fotografía* (Madrid, Celeste Ediciones)
- LANGFORD, M. (1990). *La fotografía paso a paso: un curso completo*, (Madrid, Tursen, Hermann Blume Ediciones)
- SPILLMAN, Ron. (1991) *Manual práctico del fotógrafo* (Madrid, Omnicón)
- JUAN MARÍA SÁNCHEZ PERAL, JOSE LUÍS DE LOPE TIZÓN (2013), *Fotografía Digital* (Anaya, Edición).
- BARRAGÁN, Carlos, (2000) *El sueño alcanzado por el sueño: fotografía en pintura y pintura en fotografía* (Valencia)
- BARTHES, Roland, (1970) El mensaje fotográfico, en VV.AA., *Comunicaciones* (Buenos Aires, 1970)
- NATKIN, Marcel, (1950) *El arte de ver la fotografía* (Barcelona, Omega)
- DONDIS, D.A. (1985), *La sintaxis de la imagen* (Barcelona, Gustavo Gili)
- FONTCUBERTA, Joan, (1982) *Estética fotográfica* (Barcelona, Blume)
- FREEMAN, Michael, (1986) *El estilo en fotografía* (Madrid, Hermann Blume Editores)
- KAMPS, Haje Jan, *El Arte del Retrato Enfocando los Fundamentos* (Marcombo)
- PRÄKEL, David, *Iluminación*, (Blume)
- SANCHEZ GIL-MORENTE, Efraím (2001), *Iluminación de Retrato en estudio*
- DELGADO, José María, *Manual Imprescindible: Photoshop 6*, (Anaya)
- EL MUNDO, *Todo sobre fotografía y vídeo digital*
- IDEM, (1999) *Tratado de fotografía* (Barcelona, Omega)
- MICHAEL, F. REEMAN (2014) *Edición digital de la imagen y efectos especiales* (Blume)

5.2. Webgrafía

<http://www.erwinolaf.com/>
http://en.wikipedia.org/wiki/Erwin_Olaf
<http://www.20minutos.es/noticia/2342245/0/erwin/olaf/fotografia/>
<https://www.facebook.com/StudioErwinOlaf>
<http://www.catalogodisenio.com/2014/08/29/erwin-olaf-en-el-mac/>
<http://www.cadadiaunfotografo.com/2009/07/erwin-olaf.html>
<http://www.xatakafoto.com/fotografos/erwin-olaf-el-genio-loco-que-cambio-para-siempre-la-fotografia-comercial>
<http://www.espaciominimo.es/erwin-olaf-bw-early-works/>
<http://www.catalogodisenio.com/2014/08/29/erwin-olaf-en-el-mac/>
<http://www.enkil.org/2009/09/25/erwin-olaf-el-genio-de-la-fotografia/>
<http://www.dresslab.com/es/lab/erwin-olaf-diary-of-a-photographer/>
<http://lamonomagazine.com/erwin-olaf-la-composicion-perfecta/#.VQ3Aa-GKJ-8>
<http://www.espaciominimo.es/erwin-olaf-dusk-dawn/>
<http://kontraplan.com/site/2012/05/11/chessmen-by-erwin-olaf/>
<http://www.google.es/url?sa=t&rct=j&q=&esrc=s&source=web&cd=6&ved=0CDEQFjAF&url=http%3A%2F%2Fwww.adfphoto.com%2F%3FERwin-Olaf&ei=WMcOVYSQFIngaIPrgMAE&usg=AFQjCNF-M72LU9mcRvdi9NXcQHnHtKFXuQ&bvm=bv.88528373,d.d2s>
<http://www.latercera.com/noticia/cultura/2014/08/1453-593140-9-las-escenas-del-fotografo-erwin-olaf-aterrizan-en-chile.shtml>
<http://foco.me/erwin-olaf/>
<https://fromthemasstothemass.wordpress.com/2013/02/26/erwin-olaf-sutil-provocacion-2/>
<http://www.paulajuan.com/blog/?p=6862>
http://es.wikipedia.org/wiki/Periodismo_fotogr%C3%A1fico
<http://gastv.mx/erwin-olaf-y-el-estereotipo-americano/>
<http://www.revistaad.es/arte/articulos/olaf-erwin/16642>
<http://etxekodeco.blogspot.com.es/2014/10/los-interiores-del-fotografo-erwin-olaf.html>
<http://www.fotografodigital.com/exposiciones/amanecer-y-anohecer-de-erwin-olaf-en-madrid/>
<http://antoniogarbla.blogspot.com.es/2013/04/imitacion-de-autor-erwin-olaf.html>
<https://prezi.com/1daxfyu9jhqj/trabajo-iluminacion/>
<https://www.facebook.com/media/set/?set=a.422386056242.195337.25044306242&type=1>

http://elpais.com/diario/2007/03/18/eps/1174202156_850215.html

http://micasaesmimundo.blogspot.com.es/2010/08/erwin-olaf-fotografia_4900.html

<http://cucarest.blogspot.com.es/2014/12/analisis-de-una-fotografia.html>

<http://es.slideshare.net/15130angela/erwin-olaf-7022926>

<https://es.pinterest.com/explore/erwin-olaf/>

<https://blackisahappycolor.wordpress.com/2015/04/09/erwin-olaf/>

<http://www.hastedkraeutler.com/artists/erwin-olaf/keyhole>

http://elpais.com/diario/2007/03/18/eps/1174202156_850215.html

<https://www.facebook.com/alejandrocajas.ec/posts/914090091976485>

<http://www.elcultural.com/revista/arte/Barroco-Erwin-Olaf/4216>

http://elpais.com/diario/2002/03/27/paisvasco/1017261617_850215.html

<http://arocenablow.blogspot.com.es/2011/09/erwin-olaf-fotografia.html>

<http://www.chueca.com/articulo/erwin-olaf-un-fotografo-real>