



Memoria 2010

Servicio de Biblioteca, Archivos y Documentación

Universidad de Extremadura





INDICE

	Pág.
▪ Introducción	3
▪ Organización y gestión	4
▪ Presupuesto e inversiones	8
▪ Infraestructura y equipamiento	12
▪ Usuarios	15
▪ Colecciones y recursos de información	16
▪ Servicios	19
▪ Colaboración y cooperación	31
▪ Personal	32
▪ Actividades	34
▪ Tablas e indicadores seleccionados	36



INTRODUCCIÓN

Esta Memoria recoge el conjunto de las actividades que ha realizado el Servicio de Biblioteca, Archivos y Documentación de la Universidad de Extremadura (SBADUEx en adelante) a lo largo de 2010, tanto en sus servicios centrales como en las 15 bibliotecas que lo conforman.

Continuamos trabajando en nuestro objetivo final de ofrecer servicios cada vez más acordes con las expectativas de los usuarios universitarios.

Como en años anteriores, esta Memoria presenta un resumen de los proyectos y actividades realizados por la Biblioteca de la Universidad durante el año 2010 y los datos estadísticos correspondientes a ese mismo año.

Ángeles Ferrer Gutiérrez

Directora del Servicio de Biblioteca, Archivos y Documentación



2010 es el año de cierre del Segundo ciclo de planificación estratégica emprendido por el Servicio de Biblioteca, Archivos y Documentación. A pesar de ello, se ha decidido internamente prorrogar al menos durante 2011 la validez del Plan, dado que el Modelo de Trabajo por Proyectos que se comentará más adelante, ha planteado, incardinados en los objetivos generales del Plan, la ejecución de ocho proyectos con un calendario válido hasta 2012.

Resumen de Objetivos para 2010 del II Plan estratégico del SBADUEx

- Dotar a la Biblioteca universitaria de equipamientos necesarios para el trabajo de los estudiantes (objetivo de todo el período)
 - Enlazar los recursos docentes con la biblioteca.
 - Potenciar la utilización de la información en soporte electrónico por parte de los estudiantes.
 - Elaboración de guías temáticas de recursos informativos
 - Potenciar entre los docentes el mayor uso de los diferentes recursos y servicios bibliotecarios en los procesos de enseñanza y aprendizaje
 - Diseñar una política de gestión de la colección
 - Establecer procedimientos adecuados para evaluar el uso de la colección, sobre todo de las colecciones electrónicas
 - Potenciar el catálogo como portal único de acceso a todos los recursos informativos
 - Implantación de nuevos módulos en Millennium
 - Adquisición de un servidor interno adicional para la mejora del rendimiento de las transacciones de información
 - Mejorar las herramientas y procedimientos para la recogida de datos
 - Proponer al Consejo Asesor la aprobación del nuevo Reglamento de préstamo
 - Continuidad de los procesos de promoción profesional
 - Promoción de la lectura y actividades culturales
 - Mantener una política de formación adecuada para el personal
 - Mantener la política de mejora de la comunicación interna
 - Organización de un encuentro con otros Directores de bibliotecas extremeñas

(Ver Indicadores en Anexo final)

Gestión interna

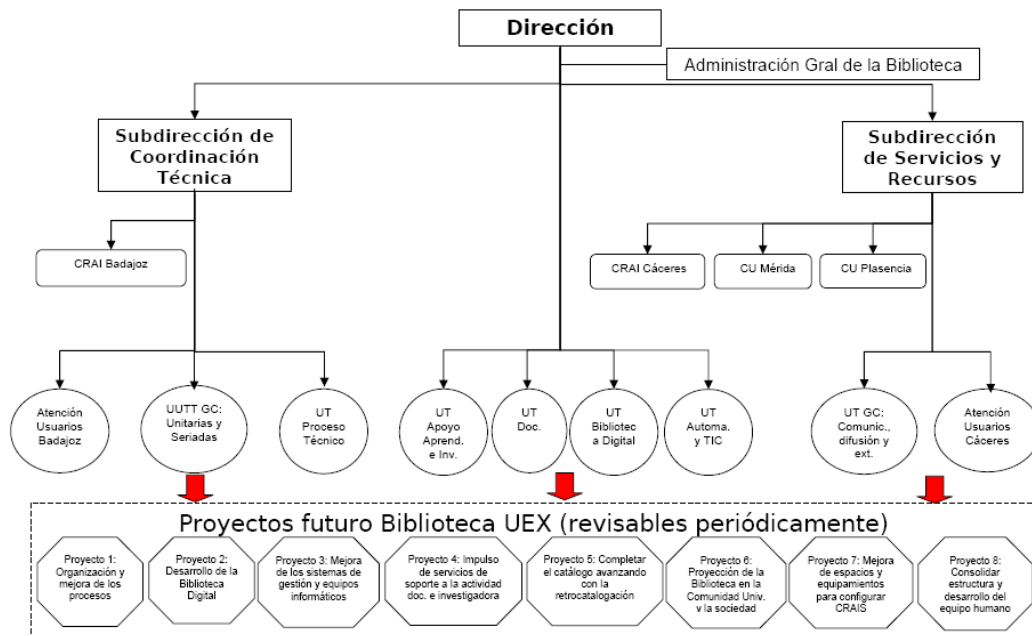
En marzo de 2010 se presentó un plan de acción para consolidar el proyecto de reestructuración, en el que se diseñan **ocho proyectos de futuro para el Servicio de Biblioteca** con sus responsables e implicados y las fichas de descripción y seguimiento de cada proyecto. Dichos proyectos son los siguientes:

1. Organización y mejora de los procesos de la Biblioteca
2. Desarrollo de la Biblioteca Digital
3. Mejora de los sistemas de gestión y equipos informáticos

4. Impulso de servicios de soporte a la actividad docente e investigadora
5. Completar el catálogo (retrocatalogación y actualización de los recursos-e)
6. Proyección de la Biblioteca en la Comunidad Universitaria y en la sociedad
7. Mejora de espacios y equipamientos para la configuración de CRAIS
8. Consolidación nueva estructura organizativa y desarrollo del equipo del humano

Estos ocho proyectos contemplaban un total de 57 acciones para el periodo 2010. De ellas, 39 se cumplieron satisfactoriamente.

A raíz de la asunción de este modelo de trabajo, se revisó el organigrama del Servicio, para adaptarlo y hacer más eficaz el reparto de funciones. El nuevo organigrama es el que sigue:



Siguiendo la línea de trabajar según los esquemas de gestión de la calidad, en 2010 se ha procedido a la **normalización de diferentes procedimientos y tareas**, publicándose para ello los siguientes documentos:

- Revisión del mapa procesos
- Normalización de toda la documentación interna de gestión
- Mapa documental actualizado
- Manual de Procedimiento de Préstamo Interbibliotecario
- Instrucciones técnicas varias
- Manual de Procedimiento sobre el estilo y uso de los mensajes difundidos en pantallas biblioteca
- Plan de retrocatalogación de la Biblioteca Central de Cáceres
- Normativa de préstamo de ordenadores portátiles



En total, se trabajó en la normalización de 33 documentos de diversa índole (Instrucciones técnicas, Manuales de Procedimiento, Normas etc.).

La biblioteca de la Escuela de Ingeniería Industrial se incorporó en 2010 al sistema de circulación automatizada.

Continuaron funcionando los siguientes **Grupos de trabajo y mejora**:

- Grupo de Trabajo de Autoridades
- Grupo de Mejora de Instalaciones

La **Intranet** del Servicio de Bibliotecas ha seguido incorporando información y utilidades. A partir de 2011 la intranet ha cambiado completamente, pasando a elaborarse mediante un gestor de contenidos.



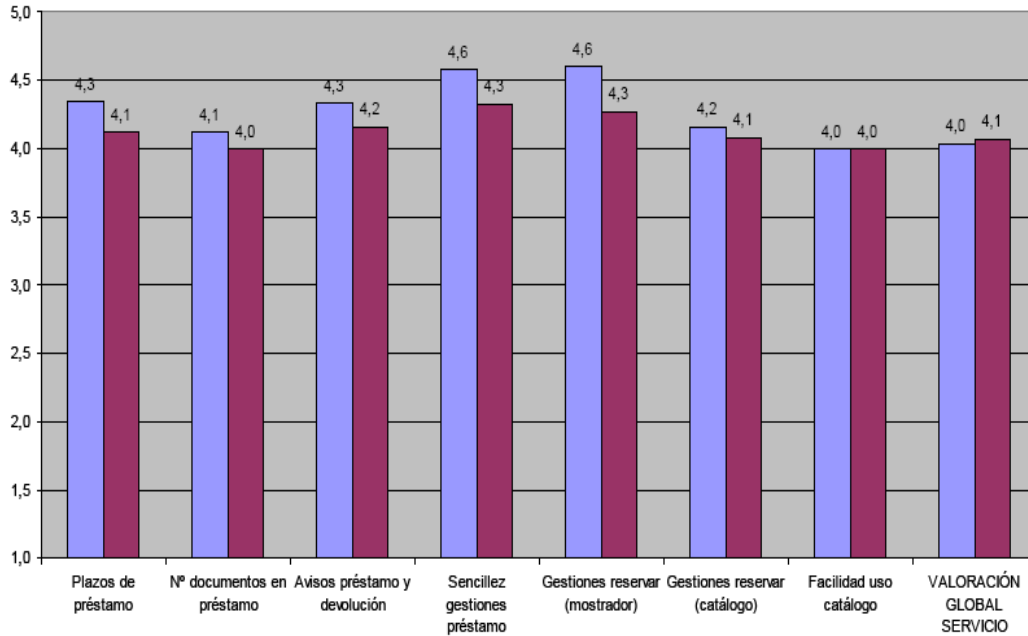
En la **convocatoria de becas de colaboración a tiempo parcial para estudiantes** correspondiente al curso 2010-2011 se han procesado, baremado y gestionado un total de **463** solicitudes.

A lo largo de 2010, el Consejo Asesor del SBADUEX ha debatido diferentes aspectos del nuevo Reglamento de Préstamo, aunque su aprobación ha quedado pospuesta hasta 2011.

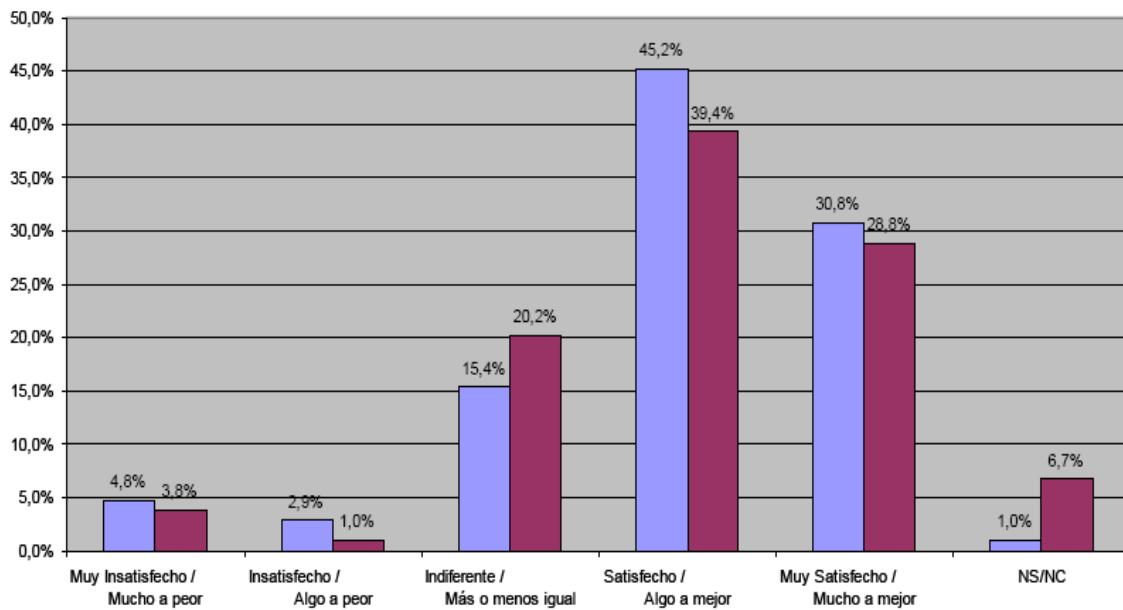
En **Gestión de la colección** es de destacar la puesta en marcha de las adquisiciones automatizadas mediante **EDI** (Intercambio electrónico de datos entre proveedor y biblioteca). De un total de 5.175 pedidos en el año 2010, 1.317 se realizaron en formato EDI. Hay que aclarar a este respecto que no todos los proveedores tienen desarrollada esa tecnología, por lo que hay que mantener el sistema tradicional de pedidos en gran parte de casos todavía.

En 2010 se confeccionó y distribuyó una encuesta de satisfacción entre el PDI. Aunque el índice de participación fue muy bajo, podemos mostrar algunos aspectos:

Medias (escala 1-5)
Medias del grado de satisfacción / Medias de la evolución en los últimos 1-2 años.



Pregunta 6. VALORACIÓN GLOBAL.
Queremos finalmente que valore el servicio de BIBLIOTECA considerado globalmente, es decir, considerando todos aquellos aspectos que crea que son importantes cuando hace uso de este servicio.



Año	Cap.VI (bibliografía investigación)	Cap.II (presupuesto ordinario)	Cap.II (bibliografía docente)	TOTAL
2008	1.000.000	200.000	-	1.200.000
2009	1.000.000	234.000	32.000	1.266.000
2010	1.000.000	219.084	45.000	1.264.084

La **asignación presupuestaria** de la Biblioteca en 2010 fue la siguiente:

Los principales capítulos de gasto del presupuesto ordinario (cap. II) son los que se indican a continuación:

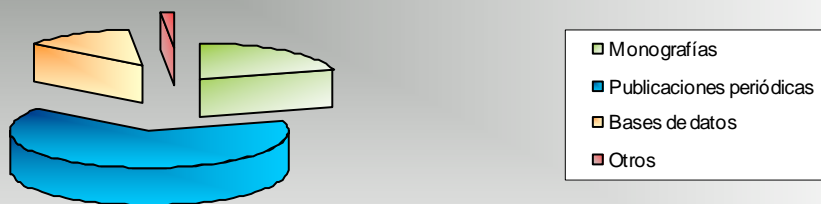
CONCEPTO	GASTO 2008	GASTO 2009	GASTO 2010
Gas, Luz	91.877,75€	126.560 €	119.638 €
Mobiliario y máquinas	23.672,19€	10.078 €	12.973 €
Teléfono	3.345,87€	3.784 €	3.976 €
Equipamiento Informático	23.925,95€	5.674 €	5.250 €
Material De Oficina	1.453,93€	3.088 €	3.848€
Compra De Libros, Revistas	2.102,63€	2.309 €	2.301€
Préstamo Interbibliotecario	14.022,46€	7.229 €	10.105€
Reparaciones,Mantenimientos	20.6890 €	20.033 €	14.616 €
Suministros Higiénicos y eléctricos	6.973,48€	9.765 €	12.235 €
Comunicación, Difusión Y Marketing	1.552,40 €	2.148 €	2.004 €
Locomoción Y Dietas	4.645,36€	6.567 €	4.445 €
Trabajos técnicos y estudios	-	9.109 €	12.426 €

En cuanto al presupuesto para bibliografía y el coste de la colección, las compras del año 2010 supusieron los siguientes importes:

	2007	2008	2009	2010
Monografías	239.073	619.143	246.705	227.738
Publicaciones periódicas	310.096	723.653	725.922	744.396
Bases de datos	75.708	144.638	149.170	141.308
Otros	3.877	18.070	18.748	17.315
TOTAL	628.754	1.505.504	1.140.545	1.130.757
Gasto en información electrónica (incluido en apartados anteriores)	231.193	866.481	744.819	787.901
Módulos adicionales Sistema automatización	0	45.646	47.010	22.408

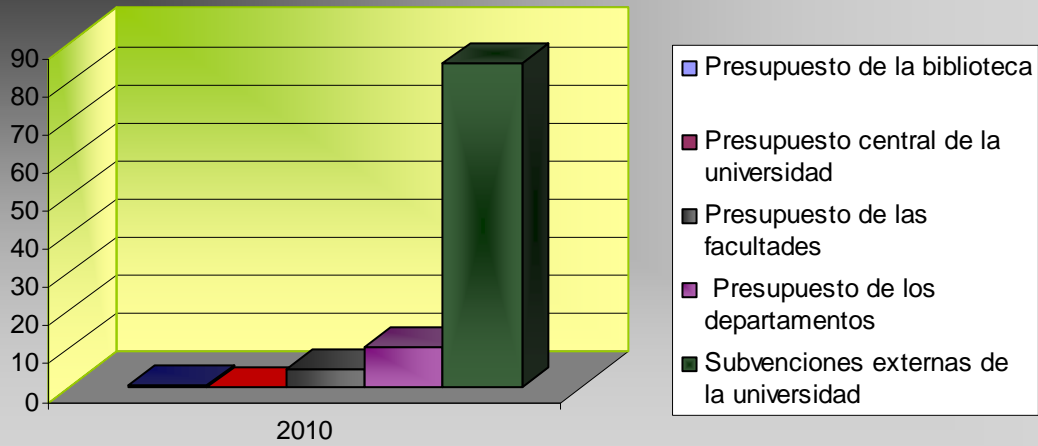
Destaca el hecho de que, pese a haber sido en 2010 mayor la cantidad destinada a compra de manuales y bibliografía recomendada, la cantidad total destinada a la adquisición de libros impresos es la menor desde hace varios años. Esto supone un freno del crecimiento de la colección en papel.

Distribución del gasto por tipo de publicación

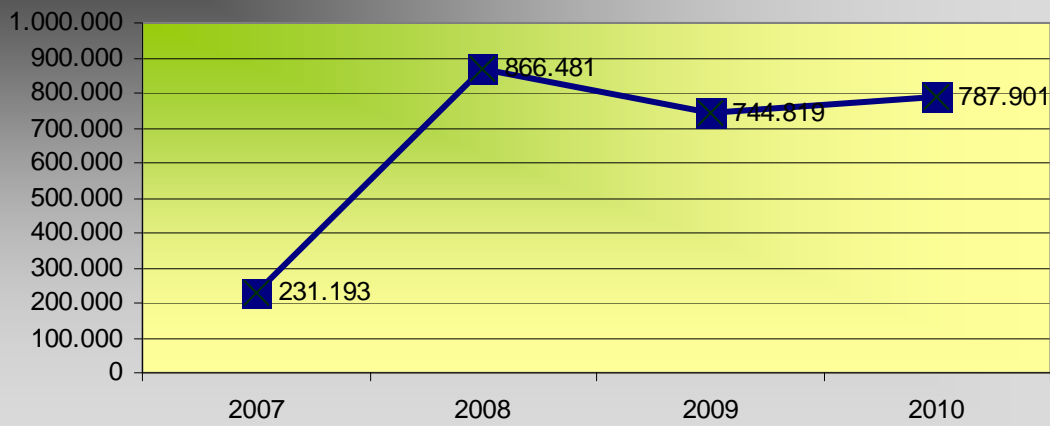




Fuentes de financiación de la colección 2010



Gasto en información electrónica . Evolución





En cuanto a la **bibliografía para docencia**, cuyas cifras están incluidas en el apartado de Monografías del cuadro anterior, el reparto de la asignación se realizó del siguiente modo:

CENTROS	EJEMPLARES	PORCENTAJE	GASTO €
Agrarias	40	4%	1.800
Biblioteconomía	52	3%	1.350
Central Badajoz	145	13%	5.850
Central Cáceres	136	11%	4.950
Deportes	55	4%	1.800
Derecho	33	4%	1.800
Educación	82	4%	1.800
Empresariales	48	4%	1.800
Enfermería	50	7%	3.150
Industriales	39	4%	1.800
Medicina	64	8%	3.600
Mérida	43	4%	1.800
Plasencia	27	3%	1.350
Politécnica	34	4%	1.800
Veterinaria	32	5%	2.250
Recursos-e multidisciplinares	--	18%	8.100



LOCALES E INSTALACIONES

En el apartado de instalaciones, a lo largo de 2010, se ha contado con **192** puestos en espacios para trabajo en grupo (más del doble que el año anterior), **211** en salas de audiciones o formación y **164** puestos informatizados.

Estas cifras reflejan la adaptación progresiva, aunque lenta, de la biblioteca a las necesidades del nuevo modelo de enseñanza.

Completado el ciclo de traslado de la Biblioteca Politécnica a la Central de Cáceres, se realizó una encuesta de satisfacción sobre el proceso de traslado entre el PDI del Centro de origen. El índice de respuestas fue muy bajo, pero aun así se pueden destacar algunas conclusiones: de momento, la lejanía de la nueva ubicación se percibe como una desventaja y se ve necesario reforzar las acciones formativas para los usuarios de Politécnica.

Los datos cuantitativos en lo que se refiere a locales y equipos, son los siguientes:

- 17 puntos de servicio
- 13.995 metros cuadrados
- 3.179 puestos de lectura
- 211 puestos en salas de audiciones o formación
- 192 puestos en salas de trabajo en grupo
- 12.045 metros lineales de estanterías en libre acceso
- 164 ordenadores de uso público

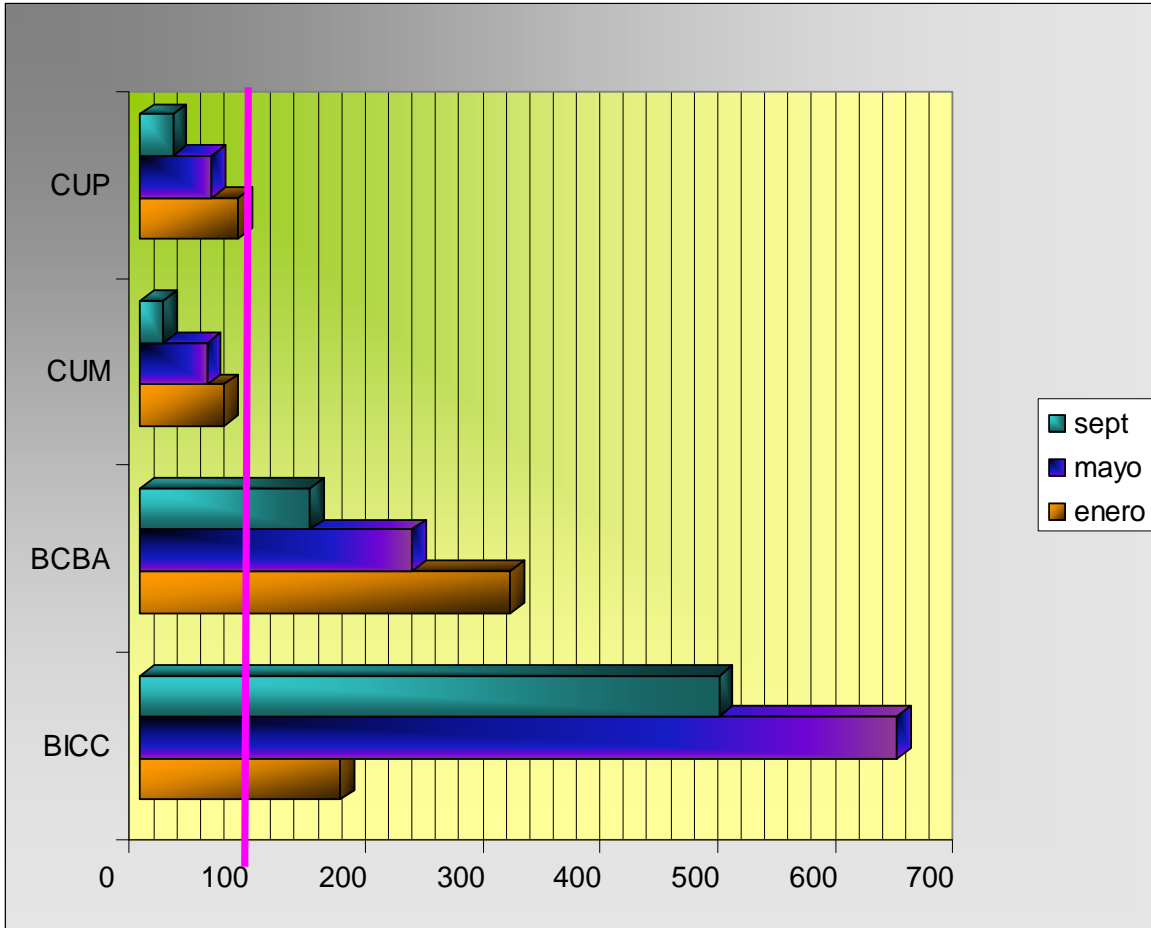
HORARIOS Y DÍAS DE APERTURA

Las bibliotecas de la Universidad de Extremadura abrieron una media de **253.36 días** durante el año pasado (un 69,49% del año), con un promedio de apertura de **60,35 horas** a la semana.

Seis de las bibliotecas del Servicio abren al menos durante **12 horas diarias** de lunes a viernes.

	Días de apertura 2008	Días de apertura 2009	Días de apertura 2010	Horas apertura Semanal 2008	Horas apertura Semanal 2009	Horas apertura Semanal 2010
BCBA	278	277	276	69,5	69,5	72.48
BICC	278	276	276	65	65	67
ITI	23	237	261	66,5	45	67
VETE	222	226	252	40	47	65
CUM	272	274	276	60	60	62,5
CUPL	258	278	276	60	60	60
DERE	265	260	260	45	45	60
BIBLIO	250	250	250	55	60	60
MEDI	246	248	248	55	60	60
EMPRE	244	243	242	60	60	60
DEPO	250	237	237	50	60	60
ENFER	245	248	248	58	53	58
ITA	225	225	215	50	50	55
EDUC	230	230	230	50	50	50

Los datos de ocupación de las bibliotecas en **apertura extraordinaria en fin de semana** son los siguientes: durante el período de enero-febrero, los fines de semana registraron **36.789** entradas a las bibliotecas; en mayo-junio **99.609** y en agosto-septiembre **49.945**, lo que hace un total de **183.346** usuarios en fin de semana.



OCUPACIÓN EN FIN DE SEMANA (100= TOTAL DE PUESTOS DE LECTURA DE LA BIBLIOTECA)



Durante el año mencionado, se produjeron **910.813 entradas** en las bibliotecas de la UEX. Ello supone una total de **32,56 visitas por usuario** potencial y año.

Se observa un aumento de la afluencia durante la época de exámenes y un descenso en el resto del año.

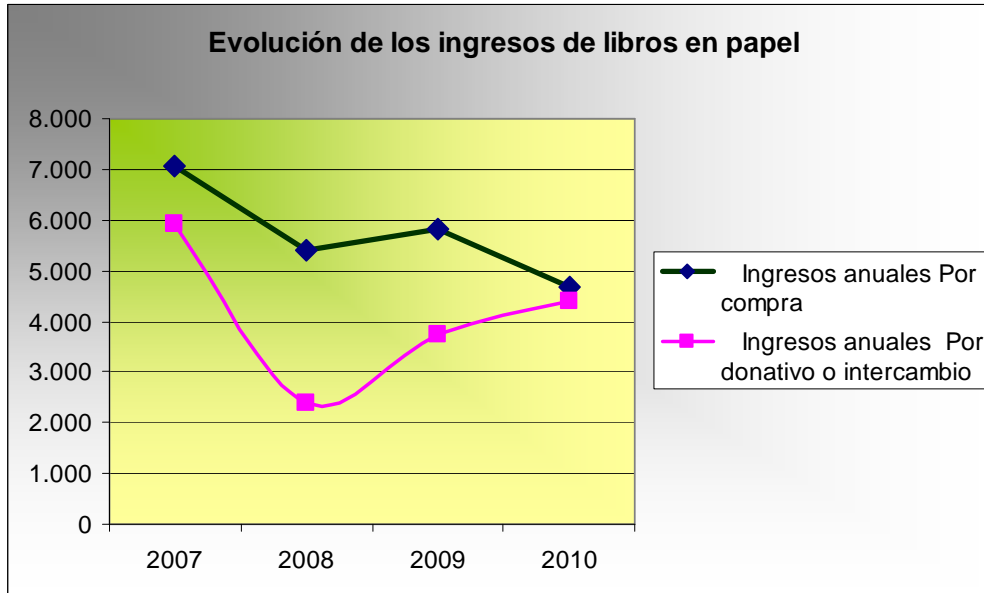
El rango de usuarios potenciales durante 2010 se distribuye como sigue:

	2007	2008	2009	2010
Alumnos de 1er. Y 2º ciclo	22.825	22.151	23.238	23.402
Alumnos de Tercer ciclo	1.062	969	628	1.146
Títulos propios y otros	629	2.246	1.875	514
P.D.I.	1.781	1.898	1.987	2.037
P.A.S.	819	838	856	867
Usuarios externos	606	786	590	466
TOTAL	29.413	28.888	29.174	28.432



La colección de la biblioteca universitaria, a 31 de diciembre de 2010, era la siguiente:

COLECCIÓN EN PAPEL				
INGRESOS ANUALES	2007	2008	2009	2010
Monografías ingresadas en el año				
Por compra	7.073	5.407	5.803	4.660
Por donativo o intercambio	5.909	2.382	3.728	4.405
Total	12.982	7.789	9.531	9.065
TOTALES				
Total materiales especiales (mapas, CD, microf.etc)				47.820
Total de monografías				482.650
Total de publicaciones periódicas				7.949
Publicaciones periódicas vivas				1.877
Por compra				667
Por donativo o intercambio				1.210
COLECCIÓN ELECTRÓNICA				
	2007	2008	2009	2010
Monografías	19.537	13.837	20.236	21.443
Publicaciones periódicas	16.486	20.667	15.148	15.641
Bases de datos	41	56	57	58



Tras la adquisición, parametrización y puesta en marcha del módulo de gestión de recursos electrónicos ERM, a través del catálogo en línea se tiene acceso a toda la información de cada recurso electrónico, con datos de cobertura, condiciones de uso etc. Este módulo ofrece la opción de visualización mediante listado A-Z y la de búsqueda.

Además de ayudar a manejar, entender y usar mejor los recursos electrónicos disponibles, esta herramienta contribuye al objetivo estratégico de promocionar un mayor uso de la colección electrónica.



Empezar de Nuevo

Guardar Registro

Ir atrás

Otra Búsqueda

PALABRA CLAVE Catálogo Completo

Mostrar sólo títulos con ejemplares disponibles

Encontrados 5 resultados. Ordenado por fecha.

Nombre De Recurso

Optics InfoBase

Descripción

Colección de revistas de óptica formada por unos 20 títulos publicados o distribuidos por la Optical Society of America

Ayuda Al Usuario

[Instrucciones para acceso off campus](#)

[Índices de impacto](#)

[Como importar a Refworks](#)

[Consejos rápidos para buscar en revistas](#)

[Factor de impacto 2009 de las revistas OSA](#)

Tipo De Recurso

Revistas

Optics InfoBase

Usos permitidos	Ver y descargar una sola copia de la información contenida en el sitio web para uso personal y no lucrativo
Usos no permitidos	Vender, modificar, reproducir, publicar o usar el material de cualquier forma para uso comercial; copiar o duplicar cualquier información desproporcionadamente grande del sitio web
Datos de acceso	nombre y apellidos, código de barras y pin Desde el campus mediante dirección IP; desde el exterior mediante
Max. Nº usuarios	Ilimitado
Usuarios autorizados	Profesores, investigadores, estudiantes matriculados y personal de la UEx

DOCUMENTOS INCLUIDOS EN ESTE RECURSO	FONDOS	A
Advances in Optics and Photonics.	Fondos: Vol. 1 n.1 (2009)-	<input type="checkbox"/>
Applied Optics [Recurso electrónico]	Fondos: 1962-	<input type="checkbox"/>
Applied spectroscopy / Society for Applied Spectroscopy.	Fondos: 1946-	<input type="checkbox"/>
Chinese Optics Letters [Recurso electrónico].	Fondos: 2003-	<input type="checkbox"/>
Conference Papers [Recurso electrónico] / Optical Society of America	Fondos: 1979-	<input type="checkbox"/>
Journal of the Optical Society of Korea [Recurso electrónico] / Optical Society of Korea.	Fondos: 1997-	<input type="checkbox"/>
Journal of Optical Networking [Recurso electrónico].	Fondos: Vol.1, n.1 (Enero 2002) - Vol. 8, n 5 (2009)	<input type="checkbox"/>
Journal of optical communications and networking [Recurso electrónico]	Fondos: Vol. 1 n. 1 (Enero 2002)-	<input type="checkbox"/>
Journal of display technology [Recurso electrónico]	Fondos: 2005-	<input type="checkbox"/>
Journal of Optical Technology [Recurso electrónico]	Fondos: 1999-	<input type="checkbox"/>
Journal of the Optical Society of America [Recurso electrónico]. Section A, Optics and image science	Fondos: 1981-	<input type="checkbox"/>
Journal of the Optical Society of America [Recurso electrónico]. Section B, Optical Physics	Fondos: 1984-	<input type="checkbox"/>



Uso de la colección

A excepción del uso en sala de la colección, que es imposible de medir actualmente, los datos que ofrecemos para valorar el uso se refieren al préstamo automatizado para los libros en papel –no para revistas- y a las consultas y descargas de documentos electrónicos.

Podemos dar los siguientes datos respecto al uso de recursos de información durante 2010:

	2007	2008	2009	2010
Nº de préstamos domiciliarios	90.934	93.881	114.917	102.970
Nº de consultas a recursos electrónicos	143.990	142.589	149.853	175.806
Nº de descargas de recursos electrónicos	113.475	138.303	181.212	207.398
Nº de documentos servidos a otras instituciones	730	821	847	804

El número de ejemplares susceptibles de préstamo es de 350.115, por lo que la **tasa de rotación** de la colección en papel es de **0.29**.

Las obras englobadas en la categoría **Bibliografía recomendada** recibieron un total de **11.589 préstamos** en 2010.

La medición del uso de las revistas electrónicas va siendo más completa y detallada, contando con datos exactos de cada vez más títulos individuales, además de los grandes paquetes, de los que tradicionalmente se tenían estadísticas. Esta información permite conocer mejor la rentabilidad de la inversión en bibliografía.



RECURSOS ELECTRÓNICOS CON MAYOR NÚMERO DE DESCARGAS EN 2010

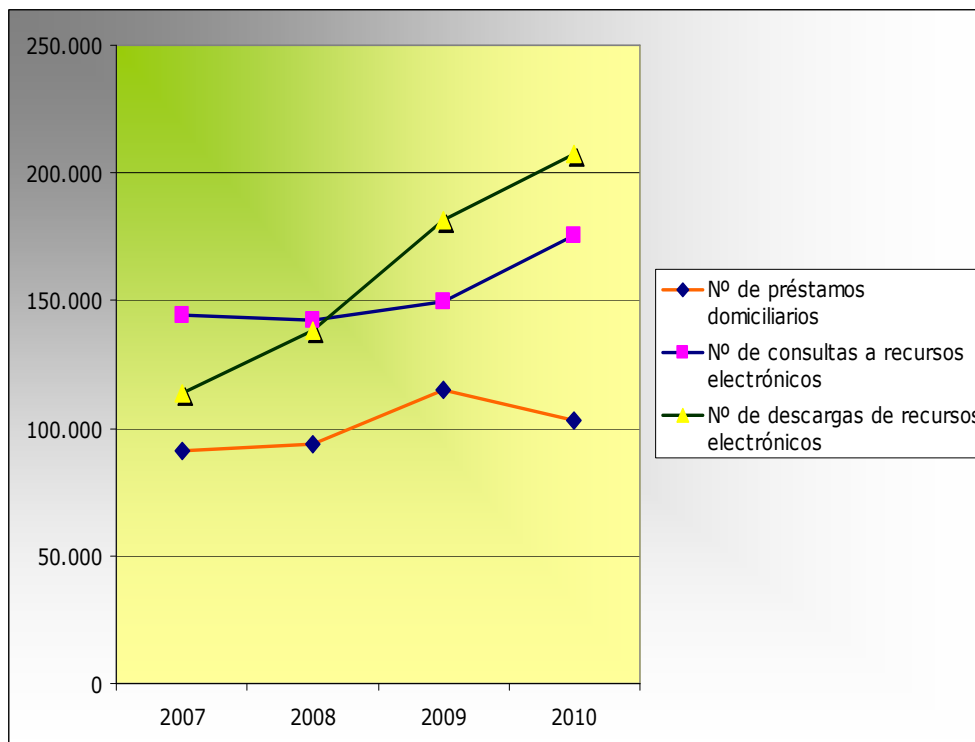
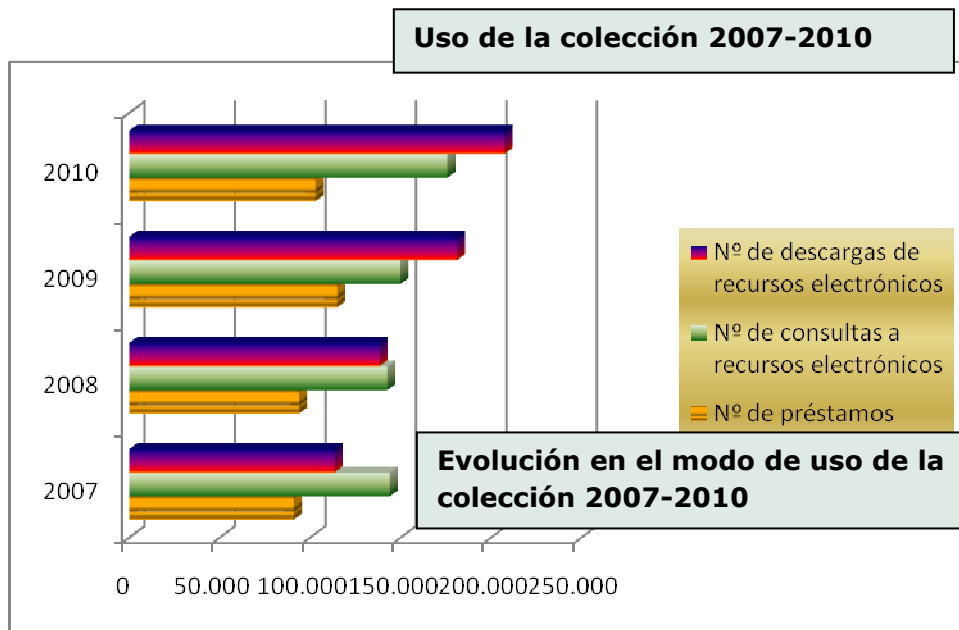
ELSEVIER SCIENCE DIRECT	128.289
Springer	19.144
American Chemical Society	6.801
JSTOR	3.891
IEEE	3.158
Tirant OnLine	3.072
American Society for Microbiology journals	1.907
PhysicalReviewjournals	1.743
Nature	1.724
AcademicSearch Complete	1.708
Science	1.153

RECURSOS ELECTRÓNICOS CON MAYOR NÚMERO DE CONSULTAS EN 2010

SCOPUS (Elsevier)	41.905
JournalCitationReports+ Resto productos ISI WOK	13.899
MathSci (MATCHSCINET)	10.912
BASES DE DATOS CSIC	7.301
AcademicSearch Complete (Ebsco)	7.197
IEEE	7.011
LA LEY DIGITAL	4.547
Aranzadi WESTLAW España	2.785
ERIC	2.176

El **coste promedio** de cada descarga realizada por los usuarios de la UEX en 2010 fue de **3.95** euros y el de cada consulta de **4.72** euros.

Por otra parte, hubo una serie de demandas de información que no pudieron satisfacerse con los recursos propios, de modo que se pidieron a otras universidades e instituciones un total de **1.696** documentos, de los que se recibieron **1.480**. La obtención de estos documentos tuvo un coste de 10.105€.





Proceso bibliográfico. Catálogo en línea

En el ámbito del sistema de gestión bibliotecaria **Innopac / Millennium**, se han realizado dos actualizaciones: la versión 2009A y 2009B. Se produjo la puesta en marcha de un nuevo servidor, con la correspondiente migración de datos.

Respecto a las cargas en bloque de registros marc correspondientes a las compras de colecciones de libros electrónicos, se han incorporado **855** registros, ya que la carga masiva se realizó el año anterior, quedando pendiente para éste y posteriores años las actualizaciones de las colecciones que se hubieren comprado con derecho a actualización posterior. Estos grupos de registros bibliográficos son después sometidos a una revisión y modificación para adaptar determinados campos a las necesidades de nuestros usuarios (traducción de materias al español, por ejemplo).

Respecto a revistas electrónicas, una vez hecha en 2009 la carga masiva de registros, en 2010 se han revisado y actualizado coberturas de los distintos paquetes contratados y se han incorporado unos 1900 títulos nuevos correspondientes tanto a dos paquetes contratados por primera vez como a recursos Open Access seleccionados por su interés.

Se ha realizado una importante y ardua labor de **revisión y actualización de los registros de bibliografía recomendada**, eliminando del sistema asignaturas que ya no se imparten, adaptando los registros de aquellas asignaturas que permanecían con igual nombre e introduciendo los datos de las nuevas correspondientes a los grados. Tras la mencionada revisión, permanecen en el catálogo . En la actualidad, están incorporadas en el catálogo más de **1.679 asignaturas**, con enlaces a la bibliografía recomendada, a los materiales de clase que los profesores hayan proporcionado y a los programas de las asignaturas. Esta cantidad supone que están enlazadas en el catálogo un **73.64% de las asignaturas** de la UEx.

Cifras de actividad relativas al catálogo	2008	2009	2010
Catalogación: documentos	12.208	38.392	36.087
Creación de registros de autoridad	2.149	774	8.901
Registros de bibliografía recomendada introducidos	410	452	723
Total de consultas al catálogo			1.481.255
Total de registros de bibliografía rec.			1.679
Total de volúmenes incluidos en el catálogo en línea			380.055

La labor de revisión de la calidad del catálogo y el control de autoridades se ha visto claramente reforzada este año, en el que 19 personas de diferentes bibliotecas se han sumado a tareas relacionadas con ello.

Es destacable el apoyo del personal auxiliar técnico en las tareas de proceso técnico.

Durante 2010, en el marco del Proyecto 5, se ha realizado un importante esfuerzo de retrocatalogación. El incremento de volúmenes informatizados respecto a 2009 es de un 9%.

Como cada año, se realizó una carga de nuestros registros bibliográficos al **Catálogo Colectivo de REBIUN** en el mes de octubre.

REBIUN Catálogo Colectivo de Rebiun

Consulta avanzada

Publicaciones periódicas

Fondo antiguo

Imprimir/Guardar/Exportar

Ayuda

Sugerencias

Inicio

Buscando en Universidad de Extremadura

Registros 1/10 de 21561

Marcar todos Modificar la Búsqueda

<input type="checkbox"/>	100	(2005)
<input type="checkbox"/>	Amaral, Fernando Pinto do	100 libros portugueses del siglo XX : una selección de obras literarias = 100 livros portugueses do seculo XX : uma selecção de obras literárias / Fernando Pinto do Amaral ; [traducción española, J. León Acosta] (2002)
<input type="checkbox"/>	Caparrós Lera, José María (1943-)	100 películas sobre historia contemporánea / José María Caparrós Lera (2004)
<input type="checkbox"/>	Mozetich, Ingrid M.	100 respuestas en medio ambiente / Ingrid M. Mozetich (1996)

La biblioteca universitaria UEX contribuye desde 2004 a la base de datos de sumarios de Dialnet. En 2010, desde las bibliotecas de la UEX se incorporaron **4.597** documentos a Dialnet. Tres nuevas bibliotecas de la Universidad se han incorporado al trabajo de vaciar revistas en esa plataforma.

ATENCIÓN A USUARIOS

La normalización del procedimiento de respuestas a quejas y sugerencias en las 15 bibliotecas del servicio, nos permite poder ofrecer datos cada vez más exactos de este servicio. En 2010 podemos ofrecer los siguientes datos:

SUGERENCIAS Y QUEJAS	
Nº de quejas recibidas	187
Papel	146
Online	41
Nº de Sugerencias	69
Papel	31
Online	38
Quejas sin datos para respuesta	54
Nº de respuestas de la biblioteca	161
Tiempo promedio de respuesta (días)	4
Nº de quejas que han obtenido una solución	76
Nº de quejas que han originado una mejora	44
Nº de sugerencias que han originado una mejora	7
Nº de quejas que han quedado sin resolver	44

Respecto a las consultas enviadas a través del formulario de contacto disponible en la web, cuya respuesta se da habitualmente en las primeras 24 horas, en 2010 entraron por esta vía **104 consultas**.

El servicio de avisos personalizados mediante **SMS** realizó un total de **3.988** operaciones.



Avisos personalizados

APOYO A LA DOCENCIA Y AL APRENDIZAJE

Como actividad de Formación realizada por el SBADUEX cabe señalar también la realización en Badajoz de **dos cursos, con dos ediciones cada uno** dentro del **Plan de Formación Docente del SOFD**, denominados: *Estrategias y recursos para la búsqueda de información*, con una duración de 12 horas presenciales y 12 no presenciales y *Orientaciones sobre indicadores bibliométricos útiles para la evaluación de la investigación*, de 4 horas de duración. El total de asistentes a dichos cursos fue de 55 personas.



Están **incorporadas en el catálogo 1.679 asignaturas**, con enlaces a la bibliografía recomendada, a los materiales de clase que los profesores hayan proporcionado y a los programas de las asignaturas.

Las bibliotecas de la Universidad impartieron un total de **71,5 horas de formación de usuarios**, a las que asistieron **2.736** personas.

En 2010, en el marco del proyecto número 4, se diseñó un esquema de **Plan de Formación de usuarios** para todo el Servicio, en el que se perfilan las características y contenidos de los diferentes niveles de competencia informacional impartidos por el personal bibliotecario. También se han preparado materiales de apoyo para ser usados por todo el personal y que se encuentran disponibles en la intranet. El nivel I (Conoce tu biblioteca) se ha impartido en numerosos centros, con gran éxito y concurrencia.

La actividad formativa va cobrando un peso cada vez mayor en nuestro desempeño.

Formación de usuarios	
Número de cursos impartidos :Formación reglada	6
Número de cursos impartidos :Formación no reglada	37
Número de horas Formación reglada	48
Número de horas Formación no reglada	71.5
Número de asistentes a la formación reglada	55
Número de asistentes a la formación no reglada	2.736

Se efectuaron **8.609** descargas de los 45 **tutoriales propios** de formación de nuestra web, siendo estas cifras el reflejo de la modalidad **autoformación** dentro del apartado general de formación de usuarios.

También se realizaron dos sesiones de difusión de los recursos electrónicos

PORCENTAJE ASISTENCIA DE USUARIOS A FORMACIÓN
9,001

organizadas por los proveedores Ebsco y Springer.

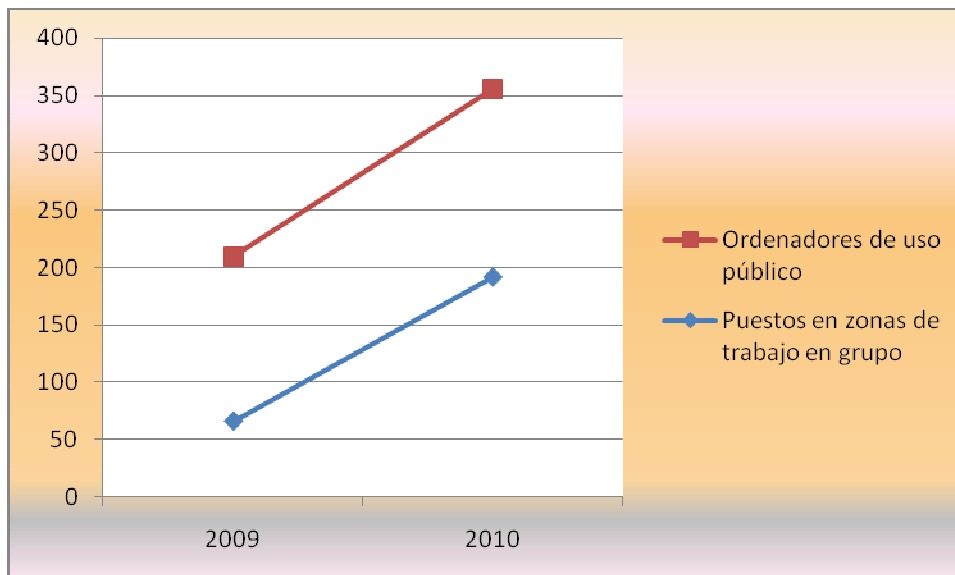
A lo largo de 2010 se trabajó en la elaboración de **guías temáticas de recursos**, tarea que consiste en la selección de recursos informativos de interés en las distintas áreas de conocimiento, agrupándolos de forma que sean útiles para los estudiantes. Estas guías pretenden ofrecer un punto de arranque para los trabajos de cualquier estudiante, sirviéndoles de ayuda para elegir las fuentes de información que encuentran, tanto contratadas por la UEX como gratuitas disponibles en Internet. El resultado de esta labor se hará público a lo largo de 2011.

Se contó con el **apoyo del Vicerrectorado de Calidad** para diversos cometidos relacionados con los servicios para el aprendizaje: financiación para una sala de trabajo en grupo, que empezó a funcionar en 2011 y apoyo de becarios para trabajo en tareas relacionadas con la bibliografía recomendada y las guías temáticas.



En cuanto a instalaciones y equipamientos bibliotecarios para apoyo al aprendizaje, destacamos la puesta en marcha en 2010 de dos nuevos servicios: el **préstamo de ordenadores portátiles** y la disponibilidad de **estaciones de impresión y escaneado** en red para los usuarios.

INCREMENTO DE EQUIPAMIENTOS Y ESPACIOS DE APOYO AL APRENDIZAJE



FOMENTO DE LA LECTURA

En el Club virtual de lectura se han comentado 10 nuevos títulos, sobre los que se ha recopilado abundante información relacionada, opiniones, entrevistas etc. Además, se incorporó un buzón de sugerencias lectoras a la página del blog del Club de lectura para facilitar la participación de los usuarios en la selección de nuevos títulos. En la adquisición de las obras del club se ha contado con apoyo económico de la **Red de Universidades Lectoras**. Las obras integrantes del Club fueron prestadas **931** veces en 2010.

Por otra parte, el Club virtual se inscribió en la Red de clubes de lectura de la Junta de Extremadura, pasando a formar parte del **Plan Regional de Fomento de la Lectura**.

A lo largo de 2010, el blog del Club Virtual recibió **7.169 visitas**.

APOYO A LA INVESTIGACIÓN

En la **Sección de investigación de la página Web**, además de mantener y actualizar las informaciones de interés sobre criterios de evaluación, medidas e indicadores, se ha abierto un nuevo espacio para **recopilar y difundir toda la producción científica** de la UEX que haya sido indizada en las bases de datos de ISI Web of Knowledge y Scopus.



Con el fin de continuar colaborando a la difusión de la producción científica, se ha estado trabajando a lo largo de todo el año anterior en la instalación, parametrización etc. de lo que confiamos será el Repositorio Institucional. Se ha optado por el software libre D-Space, empleado en la mayoría de repositorios universitarios españoles. En marzo se instaló la versión 6, pero, al migrarse la aplicación a un nuevo servidor que se adquirió en diciembre, se ha optado por pasar a la siguiente versión, que se lanzó en enero de 2011. A lo largo del presente año se podrá mostrar algún resultado de esta herramienta que, actualmente, está todavía en desarrollo.



Biblioteca de la
Universidad de Extremadura

busca
aprende
investiga
conoce
descarga
comunica
lee
descubre

Sigue, por otra parte, el crecimiento en el uso de la colección electrónica. El **crecimiento** de artículos descargados ha sido de **un 14.45 %**, con una **media de 144.83** artículos por investigador.

De especial interés para el PDI, en el **Servicio de Préstamo Interbibliotecario**. Durante el año 2010, se han tramitado un total de **1.696 peticiones**, de ellas, 1.480 fueron positivas.

INFORMACIÓN GENERAL Y DIVULGACIÓN

Como se ha comentado al comienzo, se elaboró un Manual de Procedimiento sobre el estilo y uso de los mensajes difundidos en las pantallas planas y se centralizó la gestión de las mismas en la Unidad Técnica de Extensión Bibliotecaria. A lo largo de 2010 se han elaborado y difundido un total de 35 presentaciones diferentes, con información relativa a recursos, servicios, campañas de concienciación etc.

Respecto al espacio de noticias **"La biblioteca informa"**, desde su puesta en marcha, se han incorporado **103 entradas** o noticias, agrupadas en 6 categorías y ha recibido un total de **10.781 visitas**, lo que supone un **incremento de un 48.2% de consultas promedio** al mes.

En marzo de 2010 la biblioteca universitaria abrió una cuenta en **Facebook**, utilizando esa plataforma para comunicación de sus noticias y también como vía de Información complementaria, mediante noticias diversas relacionadas con el ámbito del mundo de la información.



En colaboración con la Facultad de Biblioteconomía, en concreto con la titulación de Comunicación Audiovisual, un grupo de alumnos elaboró un **video divulgativo** de la biblioteca universitaria. Dicho video, de gran interés y calidad está ya disponible en la nueva web para su visionado.





Biblioteca de la Universidad de Extremadura

busca
aprende
conoce
descarga
comunica
lee
investiga
descubre

PÁGINA WEB



Hasta 2011 no ha sido posible lanzar la nueva página del servicio, por lo que los datos siguen correspondiendo a la anterior versión, que ya ha sido sustituida. En 2010, recibió un total de **4.578.044** accesos, lo que supone un aumento exponencial respecto a las cifras del año anterior. La medición de las visitas se realiza con la herramienta Webalyzer.



A lo largo de todo el año se ha trabajado muy intensamente en la elaboración de la nueva página, su estructura, organización, etc. Toda la base de datos asociada a ella se alojó en diciembre en un nuevo servidor adquirido para tal fin.

SERVICIOS

- REBIUN

Como siempre, la biblioteca universitaria ha continuado colaborando y participando en las actividades propuestas por REBIUN.

A lo largo de 2010 se ha asistido a las II Jornadas de Calidad organizadas por la Red y a la Asamblea Anual.

También se realizó, junto al Vicerrector responsable del servicio, una visita a tres universidades de Barcelona con objeto de conocer de cerca la implantación de servicios CRAI.

- G-9

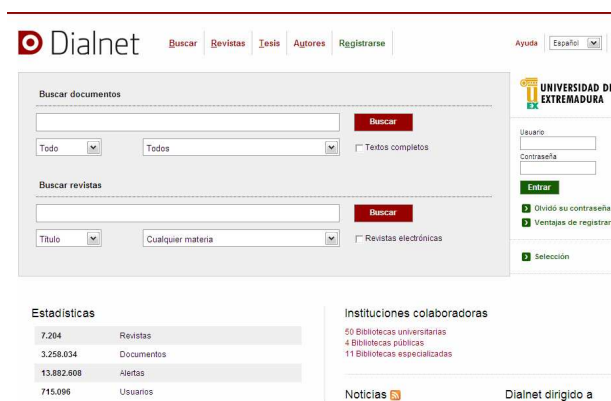
Se ha mantenido el contacto de las bibliotecas miembros para avanzar en la negociación colectiva de contratos de recursos electrónicos. Finalmente, las reuniones de todos los consorcios nacionales desembocaron en la adquisición de una licencia nacional para la base de datos Scopus, mediante la fórmula de copago subvencionado.

- Red de Universidades Lectoras

La red financió además la adquisición de parte los diez títulos añadidos al Club de lectura en 2010.

- DIALNET

Los usuarios de la UEX crearon 12.932 alertas, hicieron un total de 23.003 consultas y descargaron 21.474 documentos desde Dialnet.



- JUNTA DE EXTREMADURA-SES

Se celebró un curso de actualización para los catalogadores de las bibliotecas del SES que utilizan el software Millennium.

- UEX

Se ha mantenido a lo largo del año la celebración de cursos y talleres del Plan de Formación del PAS en las instalaciones de las bibliotecas centrales, así como actividades formativas del Servicio de Informática.

En 2010 continuaron, dentro de las líneas de actuación de la Gerencia, se han llevado a cabo diferentes procesos de funcionarización, que han afectado a parte de la plantilla laboral del Servicio. En la actualidad, un 71.4 del personal laboral perteneciente a la biblioteca ha accedido a la funcionarización.

Tuvieron lugar los siguientes procesos de concurso-posición:

- Turno libre para el cuerpo de Ayudantes de Biblioteca, grupo B, para cubrir temporalmente 1 plaza. En esta convocatoria se constituyó un bolsa de trabajo, con la que se han cubierto, además, 2 plazas similares.

- De Promoción Interna para cubrir una plaza de Oficial de Biblioteca en la Facultad de Educación.

El personal del SBADUEX consta de 85 personas en plantilla más 55 becarios de formación, de las siguientes categorías

FUNCIONARIOS GRUPO A	13 (1 en Servicios especiales)
FUNCIONARIOS GRUPO B	22
FUNCIONARIOS GRUPO C	41
LABORALES GRUPO III	6
LABORALES GRUPO IV	3
ESTUDIANTES BECARIOS TIEMPO PARCIAL	55 (=23.57)

El **coste** total del personal del SBADUEX, incluyendo becarios, ascendió en 2010 a **2.355.857€**.

En cuanto a la **formación recibida** por el personal, se realizaron 24 cursos de formación diferentes, a los que asistieron un total de un total de 74 personas. Es de destacar que, debido a las restricciones presupuestarias en el Plan de Formación del PAS, es el propio personal del Servicio el que está asumiendo gran parte de las actividades de formación del equipo :

Organizados por Universidad de Extremadura. FORPAS

1. Gestión de páginas web con Joomla (básico y avanzado)
2. El módulo de Gestión de Publicaciones Seriadas de Millennium
3. Funcionalidades específicas del módulo de Adquisiciones de Millennium
4. Ficheros de revisión
5. Procesos de funcionarización. Curso online.
6. Taller de higiene postural
7. Igualdad entre hombres y mujeres
8. Inglés nivel principiante (en línea)
9. Access 2003 (en línea)
10. Word 2003 (en línea)
11. Presentaciones eficaces (en línea)

Organizados por Servicio de Bibliotecas

1. La nueva plataforma Springerlink
2. Plataforma Ebscohost
3. Jornada sobre el libro electrónico.
4. Utilización de Moodle.
5. Iniciación al módulo de circulación

Organizados por otras entidades

1. Curso de Archivística del MEC

Participación como ponentes en cursos y jornadas organizados por otras entidades

1. Recursos y Estrategias en la Búsqueda de información
2. Indicadores bibliométricos
3. Master de Gestión del conocimiento biomédico
4. Jornadas de Bibliotecas Universitarias de Castilla y León.
2 Asistentes

Asistencia del personal del Servicio a Jornadas, Reuniones, Asambleas etc.

1. Visita a la Universidad de Huelva para presentación de su Repositorio Institucional. 3 Asistentes.
2. Jornadas Open Repositories. 1 Asistente.
3. Jornadas Calidad REBIUN. 1 Asistente
4. Asamblea GEUIN. 2 Asistentes.
5. Jornadas de Bibliotecas Universitarias de Castilla y León. 2 Asistentes
6. Asamblea Anual Rebiun. 1 Asistente

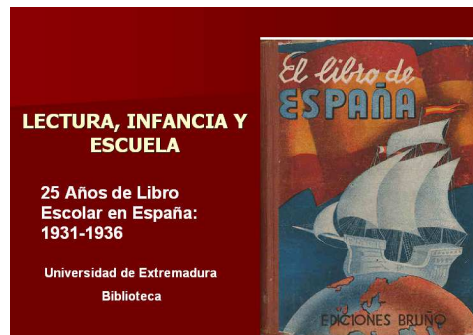
Aportamos a continuación una relación de las actividades en las que ha participado o bien ha organizado directamente el SBADUEX:

Organizadas por las Bibliotecas de la UEX:

- Participación en Jornadas de Bienvenida de los centros.
- Celebración del Día del Libro con la edición del folleto *Viaje con nosotros*
- Exposición bibliográfica sobre Libros escolares. Cáceres y Badajoz y Plasencia.
- Exposición virtual de la anterior colección.
- Exposición bibliográfica sobre Miguel Hernández. Cáceres.
- Exposición virtual de la anterior colección.
- Sesión de lecturas en la biblioteca central de Cáceres



- Premio San Raimundo de Peñafort (Facultad de Derecho)
- Centro Universitario de Mérida: colaboración en el Concurso "Sigue la Pista al Libro"



Con la participación de las Bibliotecas de la UEX

Préstamo de vitrinas: ANDENI-Extremadura, Diputación de Badajoz, Unión de Bibliófilos Extremeños, Facultad de Ciencias UEx, Cofradía del Espíritu Santo de Cáceres, Asociación de Amigos de Badajoz, Palacio Barrantes de Trujillo, Facultad de Educación UEx, Biblioteca Pública "Virgilio Gutiérrez" de Ribera del Fresno (BA).

En las instalaciones de las Bibliotecas de la UEX

- Oficina de Cooperación Internacional de la UEX e Ingenieros Sin Fronteras: Exposición Informativa.
- UEx. FORPAs: celebración de 13 cursos del Plan de Formación del PAS.
- UEx. SOFD: 2 cursos dentro del Plan de Formación del Profesorado.
- Junta de Extremadura. Gabinete de Iniciativa Joven: Taller para una Gestión del Cambio Eficaz y Sostenible. Píldora Formativa.
- Lectura y defensa de seis Tesis Doctorales.
- Exposición y entrega de premios a los trabajos presentados al Certamen "Crea Universidad 2010"
- Seis conferencias en la biblioteca Central de Cáceres
- Plataforma Ciudadana. Proyección y debate público.
- Actuación del Coro del Aula de la 3ª Edad en la Biblioteca Central de Cáceres

CAMPAÑAS

Desde la biblioteca universitaria realizamos en 2010 dos campañas destacables:

- Una campaña de silencio, con dos tipos de acciones: las dirigidas al personal de la biblioteca y las dirigidas a los usuarios.



- Una campaña de sensibilización sobre cuestiones de sostenibilidad medioambiental, cuyo resultado es la publicación de la Guía verde de la biblioteca para el personal, así como una presentación para las pantallas planas, dirigida a usuarios.
- Campaña "Sumando lápices" de la Fundación Igualdad Ciudadana (Recogida de material escolar y educativo para niños de Iberoamérica)
- Campaña "Dona tu móvil" organizada por la Cruz Roja Española y Entreculturas (marzo y octubre).

SELECCIÓN DE TABLAS E INDICADORES

INDICADORES DE LÍNEAS ESTRATÉGICAS

Incremento de puestos de trabajo en espacios de trabajo en grupo	190%
Ejemplares de bibliografía recomendada adquiridos mediante presupuesto centralizado	735
Módulos nuevos en el sistema de automatización	1
% Efectivos que han pasado por procesos de promoción, funcionarización etc. (sobre total personal laboral)	71.4
Servidor adquirido	Sí
Nº de actividades culturales y de promoción lectora	2
Porcentaje de personal que recibe formación	92.5
Experiencias de intercambio Rebiun	1
Encuentro realizado	Sí

BIBLIOTECA COMO CENTRO DE RECURSOS: INDICADORES

Porcentaje de plazas en salas de trabajo en grupo	5.36
Número de puestos en instalaciones para formación	5.89
Ordenadores de uso público/estudiantes	0.006
Crecimiento de la colección de literatura para el ocio	150 ejemplares
Herramientas 2.0 desarrolladas	1



INDICADORES GENERALES

Monografías disponibles por usuario	17.25
Revistas electrónicas por usuario	0.55
Revistas vivas en papel por usuario	0.06
Revistas por investigador (vivas en papel + electr.)	12.23
Gasto en información por usuario (€)	39.77
Gasto en revistas por investigador (€)	519.82
Artículos descargados por usuario	7.15
Artículos descargados por investigador	141.98
Coste medio de cada artículo electrónico descargado €	3.95
Préstamos por usuario	3.62
Tasa de rotación de la colección en papel	0.29
Visitas a la biblioteca por usuario	32.03
Accesos a la web de la biblioteca por usuario	161.02
Consultas al catálogo por usuario	52.10
Porcentaje de usuarios que recibe formación presencial	9.001
Descargas de materias formativos por usuario	0.3
Ratio artículos descargados/revistas electrónicas	12.99
Ratio volúmenes informatizados por total de fondo bibliográfico	0.86

Tablas

Usuarios por centros

	Estudiantes	Profesores Dedicación completa	Profesores Dedicación parcial
BCBA	4.530	310	36
BIBLIO	584	38	8
BICC	6.356	376	6
CUM	757	65	56
CUPL	965	42	70
DEPO	547	27	6
DERE	1.188	56	21
EDUC	2.078	86	43
EMPRE	1.695	49	8
ENFER	588	24	35
ITA	826	61	4
ITI	1.226	99	10
MEDI	1.316	96	211
VETE	746	103	1

Instalaciones y equipamiento

	Días de apertura anual	Horas de apertura semanal	Superficie (M2)	Puestos de lectura	Puestos en salas para audiciones o formación	Puestos trabajo en grupo	Ordenadores uso público
BCBA	276	72.48	4.684	733	63	24	50
BIBLIO	250	68	43	144	-	0	3
BICC	276	67	4.592	895	85	30	49
CUM	276	62,5	382	172	-	0	4
CUPL	276	60	27	165	-	0	3
DEPO	237	60	375	74	57	28	3
DERE	260	60	10	240	6	20	10
EDUC	230	50	345	80	-	-	6
EMPRE	242	60	350	125	-	-	3
ENFER	248	58	250	116	-	-	18
ITA	215	55	347	90	-	90	3
ITI	261	67	600	145	-	-	3
MEDI	248	60	345	104	-	-	1
VETE	252	65	252	96	-	-	8

Otros datos de actividad:
Catalogación y préstamo interbibliotecario

	Documentos catalogados en 2010	Fondos bibliográficos informatizados	PRÉSTAMO INTERBIBLIOTECARIO	
			Total solicitudes pedidas a otros centros	Total solicitudes recibidas de otros centros
BCBA	1178	71684	475	328
BIBLIO	229	10808	13	3
BICC	7524	171741	550	159
CUM	163	6419	32	0
CUPL	291	9178	23	1
DEPO	426	8399	15	7
DERECHO	2596	31253	110	25
EDUC	611	33304	10	15
EMPL	352	13185	84	4
ENFER	183	6525	148	191
ITA	181	14138	0	0
ITI	929	5702	15	1
MEDI	299	6438	54	43
VETE	153	8843	167	28
TOTALES	36087	415994	1696	805



BIBLIOTECA	2.008	2.009	2010
BCBA	14.117	24.963	15881
BIBLIO	3.947	3.750	3742
BICC	29.903	36.492	33981
CUM	2.468	3.578	2103
CUPL	2.995	3.854	3014
DEPO	8.228	7.886	8067
DERE	3.417	5.409	6285
EDUC	7.844	7.828	7881
EMPRE	2.320	4.002	3979
ENFER	4.796	5.735	4617
ITA	3.623	3.522	3136
ITI	2.064	2.064	2623
MEDI	1.445	1483	1941
VETE	1.325	2.269	2142

Préstamos domiciliarios:



Colecciones:

	Volúmenes ingresados en 2010 (Total de)	Por compra	Por donativo o intercambio	Publicacion es periódicas en papel Total de títulos a 31 de diciembre de 2010	En curso de recepción (vivas)	Por compra	Por donativo o intercambio	Cole ccion es mue rtas
BCBA	1121	895	226	1573	154	68	86	1419
BIBLIO	Adquisiciones gestionadas por BCBA			179	34	19	15	145
BICC	4547	1386	3161	2202	782	202	580	1420
CUM	176	128	48	32	9	7	2	23
CUPL	279	148	131	364	114	19	95	250
DEPO	591	460	131	271	54	29	25	217
DERE	627	576	51	689	234	148	86	455
EDUC	425	321	104	569	200	61	139	369
EMPRE	292	203	89	368	59	11	48	309
ENFER	443	211	232	158	45	23	22	113
ITA	Adquisiciones gestionadas por BCBA			309	74	43	31	235
ITI	185	139	46	62	14	12	2	48
MEDI	379	193	186	351	23	3	20	328
VETE	Adquisiciones gestionadas por ENFE			567	81	22	59	486
TOTAL	9065	4783	4405	7949	1877	667	1210	6072