

*Revista**de Historia de las Vegas Altas*

Diciembre 2018, nº 12, pp. 120-132

**NATURHISTORIA:
LA DEHESA EXTREMEÑA. UN RECURSO DIDÁCTICO**
THE RANGELAND OF EXTREMADURA. A DIDACTIC RESOURCE
María Inmaculada Fernández Martín - Noelia Rangel Preciado
I.E.S. Castuera - Universidad de Extremadura
inmafernandezmartin@educarex.es - nrangelp@alumnos.unex.es

Resumen Abstract

Este ensayo se realiza con la pretensión de unir los recursos patrimoniales y naturales existentes en la región extremeña y el aprovechamiento de los mismos como recursos didácticos. Para ello nos servimos del ecosistema más característico de esta región como es la dehesa.

El objetivo principal que nos marcamos en este ensayo es la realización de un breve análisis de la dehesa desde diferentes áreas de conocimiento (historia y economía) para detectar posibles recursos didácticos que utilizar en nuestra labor como docentes.

A modo de conclusión preliminar nos encontramos que en Extremadura se están generando una serie de congresos sobre la dehesa, así como una investigación que une la dehesa y recursos históricos que permiten plantear excursiones didácticas.

PALABRAS CLAVES: Dehesa, Recursos Didácticos, Economía, Historia.

This essay is carried out with the pretension of the patrimonial resources and the natural resources existing in the extreme region and the use of the same didactic resources, for the services of the most characteristic system of this region like the rangeland.

The main objective that speaks to us in this essay is the realization of a brief analysis of the rangeland in the different areas of knowledge (history and economy) for the didactic resources to use in our work as teachers.

In conclusion we find that in Extremadura a series of congresses are being generated on the rangeland, as well as an investigation that unites the dehesa and historical resources that allow for didactic excursions.

KEYWORDS: Rangeland, didactic resources, Economy, History.

LA DEHESA EXTREMEÑA. UN RECURSO DIDÁCTICO

María Inmaculada Fernández Martín - Noelia Rangel Preciado

1.- Introducción.

En este espacio para la difusión que se nos abre gracias al Grupo de Historia de las Vegas Altas y la Asociación Torre Isunza para la Defensa del Patrimonio Histórico y Cultural de Don Benito que podemos utilizar para dar a conocer los aspectos importantes como el valor natural, histórico y patrimonial que tiene nuestra región, Extremadura (1), lo cual nos va a permitir mostrar las singularidades que presenta nuestra historia, especialmente conocer cuáles son nuestros recursos naturales, por lo que creemos que en este apartado no podía faltar la dehesa.

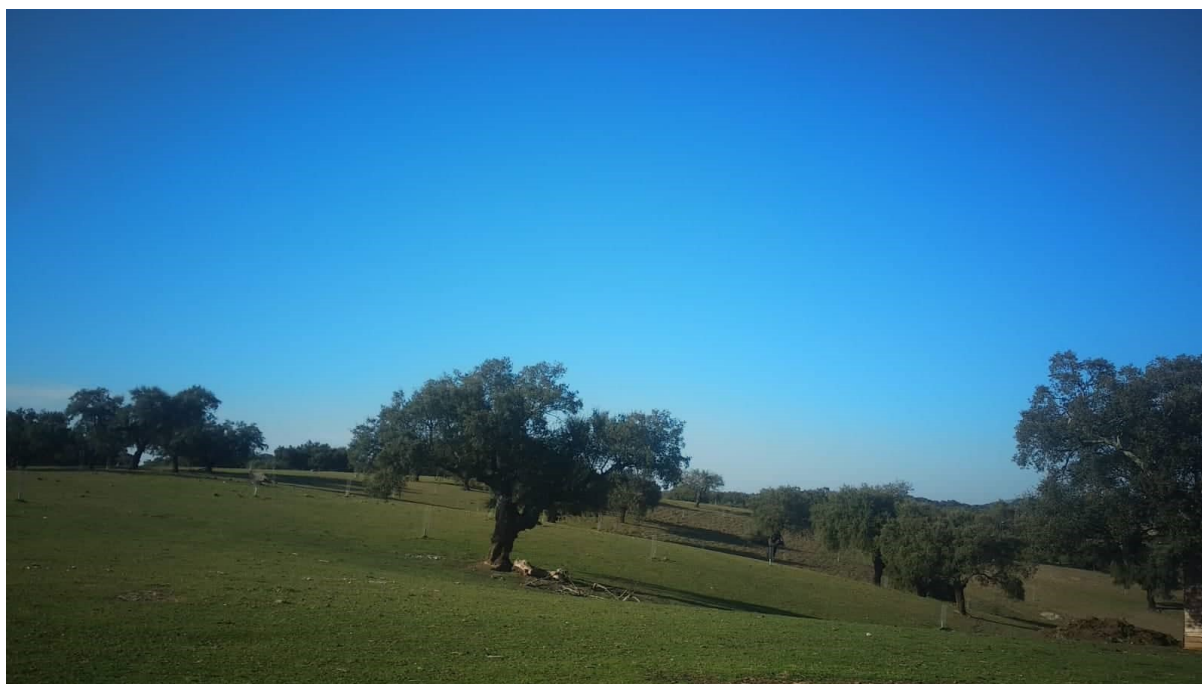
Antes de continuar con este ensayo, creemos que es necesario centrar nuestra atención en conocer mejor la dehesa, concretamente podemos definir este maravilloso ecosistema como un bosque mediterráneo muy singular, y que tan solo se encuentra disponible en ciertas zonas del mundo, al que tenemos acceso gracias a la acción del hombre en su búsqueda de favorecer un mayor rendimiento del producto obtenido del mismo, no podemos olvidar que este ecosistema históricamente ha planteado ciertas limitaciones a la hora de hacer más productivas las cosechas e incluso el aprovechamiento ganadero, hecho que han sido descritos por algunos autores como Parejo Moruno y Rangel Preciado (2015) o Rangel Preciado (2018a) que nos presenta un ecosistema que ha presentado bajos rendimientos productivos en comparación con otros espacios destinados al regadío o a la ganadería intensiva. Aún así, debemos afirmar que la dehesa se considera un sistema agrosilvopastoril, puesto que permite un triple aprovechamiento (ganadería, agricultura y silvicultura), es decir, permite un aprovechamiento integral de este ecosistema. No vamos a dedicar más esfuerzos a definir estas realidades puesto que existe un trabajo excelente realizado por los investigadores de la Universidad de Extremadura Lavado Contador, Schnabel y Trenado Ordóñez (2000) que nos describe perfectamente el estado de cuestión sobre la dehesa y todas las posibles definiciones que se pueden hacer de la misma, así como las características que son inherentes a este ecosistema, invitamos a su lectura.

En nuestro caso concreto, debemos dejar constancia de que no somos expertas en las ramas asociadas a las ciencias naturales o las ciencias ambientales, por lo que vamos a tratar a la dehesa como un recurso educativo desde un punto de vista transversal, y es que hay que tener en cuenta que normalmente cuando hacemos referencia a la dehesa y a la educación tenemos una tendencia a asociarlas como la imagen de esta con el aprovechamiento forestal, el ganadero y el agrícola, lo cual entendemos que es completamente normal, por lo que tendemos a analizarlas desde el punto de vista de las ciencias naturales, en nuestro caso, y quizás sea debido a nuestra formación en ciencias sociales se nos viene a la mente la historia de la dehesa o los recursos económicos que emanan de la dehesa.

Debido al razonamiento anterior debemos afirmar que nuestro objetivo principal a la hora de embarcarnos en la realización de este ensayo es analizar la dehesa desde el punto de vista de su potencial como recurso didáctico para las asignaturas de ciencias sociales y humanidades, es decir, estamos haciendo referencia a que la dehesa puede ser utilizada para lograr la adquisición de competencias transversales por parte del alumnado. Este hecho también se une a que sin un verdadero conocimiento de la singularidad de la dehesa, su valor patrimonial, natural y la capacidad de generar recursos podemos no llegar a valorizarla como se merece, y es que no hay que olvidar que tanto en la educación primaria como en la educación secundaria nos encontramos formando al capital humano del que va a disponer la región en el futuro, y el conocimiento de estas singularidades va a permitir un mejor aprovechamiento de nuestro potencial de crecimiento endógeno (2). Para ser más concretos, en nuestro caso planteamos como objetivo principal mostrar la capacidad de la dehesa como recurso didáctico para comprender desde el punto de vista extremeño las disciplinas de historia y la economía. Pero también nos encontramos que va a ser un mecanismo eficaz para que se valore, y es que nos encontramos que a nivel de investigación académica y los agentes sociales se encuentran trabajando para convertir a la dehesa un patrimonio histórico de la humanidad, y por tanto, protegida, pero no todo el mundo tiene esa percepción de la dehesa.

Para cumplir con este objetivo vamos a tomar como base el estudio de Rangel Preciado, Parejo Moruno, Faísca y Bombico (2018) (3) que en un análisis bibliométrico nos muestra el especial peso que tiene la región extremeña en los estudios sobre esta realidad, concretamente el 38,98 por cien de las tesis doctorales que se han defendido en España y que se encuentran registradas en la base de datos TESEO tienen origen en la Universidad de Extremadura. En nuestro caso vamos a plantear una revisión bibliográfica desde estas dos áreas, por lo que el artículo estará dividido en cuatro apartados: el primero va a ser esta introducción que el lector se encuentra leyendo, en segundo lugar nos vamos a centrar en una revisión desde el punto de vista histórico, en tercer lugar nos centraremos en una revisión desde el punto de vista económico. Y por último presentaremos las conclusiones que obtenemos tras la realización de este ejercicio.

Imagen 1. Una muestra de la dehesa de la localidad de Oliva de la Frontera en repoblación



Fuente: Archivo propio de las autoras

2.- Historia y la dehesa.

Aunque al final de cada uno de los puntos vamos a tratar de ofrecer al lector una síntesis de la bibliografía generada en torno a la dehesa para cada uno de los campos de estudios que anteriormente han sido mencionados, el objeto de este estudio es analizar crítica y didácticamente la dehesa, es por ello que la estructura que vamos a seguir es la siguiente: (1) Exposición de los puntos de análisis que estimamos que son interesante desde cada una de las ramas para el análisis de la dehesa; (2) recursos didácticos que estimamos interesante para trabajar con el alumnado de primaria y secundaria; y (3) bibliografía de estudios para cada una de las áreas trabajadas con respecto a la dehesa.

En primer lugar nos vamos a centrar en analizar la dehesa desde los puntos a tratar que hemos visto como convenientes una vez que hemos procedido a analizar la información disponible (bibliografía y recurso web), que son:

- El valor histórico y patrimonial que es inherente a la dehesa
- La dehesa como un medio natural sobre el que rota la historia extremeña.
- La dehesa como herramienta de construcción de la identidad local en Extremadura.

En cuanto al valor histórico y patrimonial que es inherente a la dehesa debemos señalar que desde el punto de vista histórico la dehesa representa un activo con un elevado valor desde la óptica del patrimonio histórico natural, tal es el valor que presentan este ecosistema, que un grupo de expertos que representan a diversos organismo se esta realizando una gran labor con la finalidad de que la dehesa sea reconocida como un Patrimonio Histórico de la Humanidad y que este sea certificado por la UNESCO, en este punto debemos hacer referencia a la labor desarrollada al amparo del proyecto europeo Prodehesa-Montado (disponible en la siguiente dirección web <http://prodehesamontado.eu/>) en el que participan 16 entidades españolas (extremeñas y andaluzas) y lusas, con la finalidad de fomentar el conocimiento y sobre todo la protección de estas realidades. En definitiva, el primer recurso con en el que nos encontramos para incluir a la dehesa en nuestras clases de historia es el valor patrimonial de la misma.

Si centramos nuestra atención en la dehesa como un medio natural sobre el que rota la historia extremeña, debemos afirmar que este ecosistema ha marcado la historia de nuestra región, tanto que como ya hemos afirmado anteriormente el desarrollo y el devenir económico de nuestro región ha estado claramente vinculado a este ecosistema. Pero también hay que tener en cuenta que este ecosistema ha esta presente durante la construcción histórica de nuestra región, y con esto estamos haciendo referencia a que no le damos el trato a la dehesa que merece en las asignaturas de histo-

ria, a modo de ejemplo, solemos explicar las desamortizaciones desde el punto de vista de los bienes eclesiásticos, obviando o pasando por alto que la principal fuente de enajenación fueron tierras de adehesadas para un mayor aprovechamiento agrícola. O nos centramos en analizar la MESTA sin mostrar que la dehesa ha sido un sistema que potenciaba, y potencia en la actualidad, la explotación extensiva del ganado, hecho que agrupaciones como a la que hacemos referencia debían tener en cuenta puesto que son en las zonas adehesadas donde encontraron un nicho de tierras para la tras-humancia. Además también nos encontramos que la mayoría de nuestro patrimonio histórico se encuentra dentro de la dehesa, y que con una simple visita de campo podríamos mostrar la dehesa y nuestro patrimonio arqueológico, claro ejemplo de esto son los estudios de Rogelio Sopo (2017) (4), donde nos muestra los restos visigodos presentes en la Dehesa de Alcobaza en la comarca de la Sierra Suroeste o el estudio de David Martín Bermejo (2018) que nos muestra una experiencia similar, en este caso dólmenes, en la dehesa boyal de Montehermoso, hecho que nos encontramos en multitud de municipios extremeños.

Deteniéndonos en la dehesa como herramienta de construcción de la identidad local en Extremadura, nos encontramos que la mayoría de las localidades extremeñas tienen una especial vinculación con este ecosistema que ha construido la forma de organización y la identidad cultural de nuestros pueblos. Para ser más exactos una de las señas de identidad de nuestra tierra son sus productos entre los que destacan los derivados del cerdo ibérico o la cría extensiva del ganado ovino en este punto debemos afirmar que solo alcanzaremos una visión de conjunto para el entendimiento de nuestra identidad si tenemos en cuenta la aportación de la dehesa. Otro claro ejemplo de esto son nuestras singularidades en torno al aprovechamiento de la tierra, en nuestro caso nos encontramos que en algunas localidades extremeñas nos encontramos con la figura de los bienes comunales y el aprovechamiento de todos los productos de la dehesa de forma comunal. Este es un claro ejemplo de localidades como Oliva de la Frontera, Salvatierra de los Barros o Valencia del Mombuey que cuentan con dehesas aprovechadas de forma comunal en el que durante las épocas históricas de escasez han servido como mecanismo de refugio para la población, si nos centramos en la actualidad nos encontramos por ejemplo que las localidades que poseen este tipo de aprovechamiento de la dehesa favorecen la entrada de relevo generacional en la agricultura y ganadería al liberar de barreras de entrada y nos encontraremos con un tipo de empresas y trabajos que solo están vinculadas al arbolado típico de estas zonas como es el caso del alcornocal.

En este punto nos encontramos que tenemos una serie de recursos didácticos que son interesantes poner en práctica en nuestra aulas como son:

- Visitas a las construcciones rústicas, o documentales sobre las mismas, que han marcado la historia de las localidades que han tenido una vinculación con la dehesa, como es el caso de las chozas (5).

Imagen 2. Pedrizo de antigua choza



Fuente: Archivo propio de las autoras

Imagen 3. Choza remodelada y aprovechada para uso actual



Fuente: Archivo propio de las autoras

- La utilización de excursiones a través de las dehesas para comprender la historia natural pero también hacerla a los vestigios de otras épocas que nos encontramos en su interior, como podemos ver en el estudio de David Martín Bermejo (2018) nos encontramos que incluso estas localidades poseen centros de interpretación o aulas educativas que permiten un mayor conocimiento y completarían las excursiones.
- Las charlas o coloquios históricos que nos encontramos en ciertas localidades sería interesante ponerlas en valor o acercarlas a nuestras aulas, y en este sentido podemos hacer referencia a las jornadas locales de historia de Oliva de la Frontera o Jerez de los Caballeros que analizaban la historia de las localidades y en la mayoría de las comunicaciones aparecen las dehesas
- Visitas al campo o documentales para conocer y valorizar los trabajos que son exclusivos de las zonas adehesadas como por ejemplo es cómo se lleva a cabo la saca del corcho, la recolección de la bellota o la elaboración de productos como el picón.

En definitiva, en este punto proponemos una serie de recursos didácticos para que los alumnos/as tomen conciencia de la dehesa como elemento de nuestro patrimonio natural y el valor histórico que se poseen en las mismas.

A continuación mostramos una recolección de estudios que permiten realizar un análisis de la dehesa desde un punto de vista histórico, debemos mencionar que nuestro fin no es realizar un análisis exhaustivo sino mostrar los recursos, por ello solo detallamos los que nos han parecido más interesante para conocer la historia de la dehesa extremeña.

Tabla 1. Artículos que recomendamos para conocer la historia de la dehesa

Acosta (2002)
Cabo (1998)
Calero (2017)
Campos (1984)
Campos (1994)
Campos, Cañellas y Montero (2003)
Campos, Oviedo, Caparrós, Huntsinger y Seita Coelho (2009)
Campos, Huntsinger, Oviedo, Starrs, Díaz, Standiford, y Montero, G. (2013)
Carruthers (1993)
Linares (2012)
Linares (2007)
Linares y Zapata (2003)
Morillo y Espejo (2007)
Plienenger (2006)
San Miguel (1994)
Sánchez Marroyo (1993)
Segovia Sopo (2017)

Fuente: Elaboración propia

3.– Economía y empresa.

Desde el punto de vista la economía y la empresa nos encontramos que la actividad económica que se genera y se ha generado a través de la dehesa también es digna de tener en cuenta como recurso didáctico en nuestras aulas y vamos a hacer hincapié en cada uno de los aprovechamientos que podemos hacer de la misma.

En primer lugar nos vamos a remitir al aprovechamiento forestal, y es que la dehesa se caracteriza por la arboleda que tiene en su interior, que son básicamente la encina (*Quercus ilex*) y el alcornoque (*Quercus suber*). En este punto debemos hacer referencia a que el principal aprovechamiento económico desde el punto de vista forestal es el aprovechamiento del corcho, es decir, de la corteza del alcornocal, como puede verse en la imagen 4 el alcornoque nos proporciona la materia prima de la industria corcho-taponera

Imagen 4. Corcha extraída del alcornoque en la dehesa



Fuente: Archivo propio de las autoras

El principal uso del corcho es y ha sido el aprovechamiento para la industria corcho-taponera (Zapata Blanco, 2010), lo curioso es que en el análisis de la historia del gremio corchero (Medir, 1953) y el mundo subericola (Natividade, 1950) nos encontramos que esta materia prima está disponible en muy pocas partes del mundo, y es Extremadura una de las reservas de alcornoque del planeta, esto ha provocado que nos encontramos con un tipo de empresa y de actividad económica muy propia de estos lugares y una cultura vinculada al negocio de la saca, acarreo y transformación de este producto que no tienen en otros lugares del mundo.

Tabla 2. Artículos que recomendamos para conocer la historia y economía del negocio corchero extremeño

Asecor (2004)
 García García (2006)
 García García (2008a)
 García García (2008b)
 Gruart (1997)
 Ortíz (2001)
 Parejo (2012)
 Parejo, Faísca y Rangel (2013)
 Rangel (2013)
 Rangel (2018b)
 Rangel y Parejo (2017)
 Rangel, Tejeda y Parejo (2016a)
 Rangel, Tejeda y Parejo (2006b)
 Salgado Sánchez (1994)
 Salgado Sánchez (1997)
 Zapata (1986)
 Zapata (1996)
 Zapata (2002)
 Zapata (2009)

Fuente: Elaboración propia

Otros aprovechamientos y recursos económicos que emanan de los sistemas adehesados son la elaboración de carbón vegetal, picón, el aprovechamiento de la madera, etc.

Otro tipo de aprovechamiento que nos encontramos en la dehesa es el aprovechamiento ganadero, como ya hemos comentado anteriormente nos encontramos ante un sistema que favorece la proliferación de un tipo de ganadería extensiva y con unas características propias, como son:

- **El aprovechamiento ganadero porcino:** Uno de los productos estrella de la dehesa es el porcino ibérico, criado de manera extensiva y alimentado con bellotas (el fruto de la encina y el alcornoque). En este sentido debemos afirmar que la dehesa por sus características permite el cumplimiento de las normas de calidad asociadas a los productos ibéricos, esto es una extensión mínima asociada a cada cabeza de ganado porcino. Como podemos ver en la imagen 5 en las fechas de montanera nos podemos encontrar con el ganado porcino de forma extensiva en la dehesa.

Imagen 5. Ganado porcino pastando en la dehesa



Fuente: Archivo propio de las autoras

En este sentido nos remitimos también a hechos históricos que aún tienen asociados ciertas dehesas, sobre todo las que se encuentran aprovechadas de manera comunal, como es el caso de la entrada de ganado porcino en las épocas de monetara o el sorteo y partición de la bellota para alimentar al ganado porcino, incluso en la economía familiar nos encontramos que la presencia de la dehesa favorece la cultura y tradición de la matanza que dota de alimentos cárnicos a los hogares.

En ciertas comarcas muy vinculadas a la dehesa nos encontramos con un florecimiento de empresas dedicadas al aprovechamiento de los productos porcino. En el trabajo de José Francisco Rangel (2018a) nos encontramos que vincula la presencia de la dehesa en régimen comunal a un mayor florecimiento de licencias para la explotación de ganadería porcina, a su vez esto beneficia la aparición de una atmósfera industrial vinculada a los recursos naturales existentes, es decir, empresas dedicadas a la elaboración y cura de productos vinculados a los productos cárnicos, para esa misma comarca nos encontramos que Rangel Preciado (2018a), Cortés Sierra (2015) y García Delgado (2003) señala la potencia de este tipo de empresas, además se logra crear un sentimiento de pertenencia y de anclaje entre producto y territorio que acaba generado un distrito rural partiendo de la dehesa, como señala Rangel Preciado (2018a), este autor incluso señala que el turismo y las ferias comerciales suelen orientarse en estos casos a la especialización productiva.

- **Aprovechamiento económico del ganado ovino:** La dehesa también favorece la presencia de una ganadería extensiva ovina, esto se ha demostrado históricamente como podemos comprobar en el trabajo de De la Montaña Conchiña (2014) y en la actualidad como podemos comprobar en el trabajo de Rangel Preciado (2018a) en este último nos encontramos que se localiza un proceso similar al mencionado para el porcino a en la comarca de la Sierra Suroeste nos detalla para el ganado ovino en la comarca de la Serena.

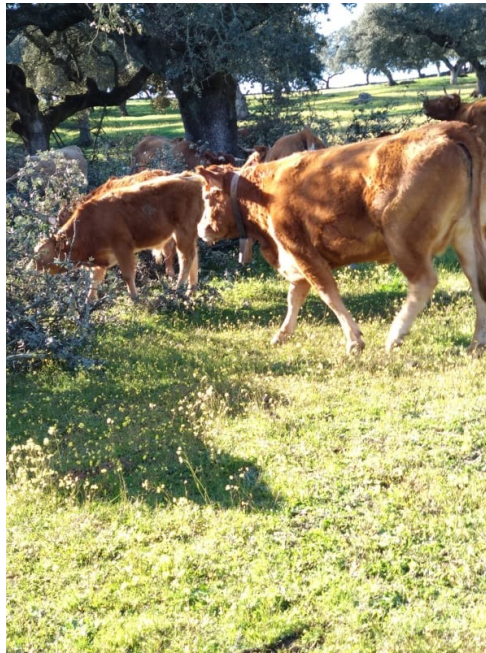
Imagen 6. Ganado ovino pastando en la dehesa



Fuente: Archivo propio de las autoras

- **Aprovechamiento económico del ganado bovino:** Por último, nos encontramos que la dehesa también se adapta muy bien para el ganado bovino, especialmente para la cría de este tipo de ganado en régimen extensivo, aunque no tenemos el mismo anclaje producto territorio que con los casos anteriores, ni las cifras tan elevadas para esta cabaña ganadera si nos encontramos con ciertas zonas de dehesa en la que se están especializando en este tipo de producción, y este caso vamos a señalar a la comarca del Valle del Alagón y su progresiva transformación del agro hacia el aprovechamiento mediante el ganado bovino.

Imagen 7. Ganado bovino pastando por la dehesa



Fuente: Archivo propio de las autoras

También nos encontramos con el aprovechamiento agrícola especialmente con los productos de secano, puesto que la dehesa fue acondicionada por el ser humano para mejorar el aprovechamiento ganadero y agrícola. En este sentido debemos afirmar que debido a la presencia de la dehesa nos encontramos con características propias como es el caso de la elevada presencia de pastos permanentes (Rangel Preciado 2018a).

En definitiva nos encontramos que económicamente y las historia empresarial extremeña se encuentra influida por la presencia de la dehesa, y este puede ser un elemento diferenciador en la adquisición de competencias por parte de nuestro alumnado. Como recursos didácticos detectados podemos encontrar.

- Visita a las ferias temáticas sobre la dehesa, hay que tener en cuenta que las localidades que tienen una especial vinculación con los productos derivados de la dehesa nos encontramos con una serie de ferias temáticas que favorecen aún más el anclaje entre producto y territorio. En este caso podemos resaltar por ejemplo: La feria de la dehesa de Oliva de la Frontera, El salón Ovino de Castuera, la feria del Queso de Trujillo, la feria del Jamón de Jerez de los Caballeros, etc. (6)
- Regularmente se realizan congresos y seminarios especializados en la economía de la dehesa entre los que podemos destacar que reciente se han desarrollado III Congreso Ibérico de la Dehesa y el Montado que ha sido desarrollado en Badajoz y cuyos textos se encuentran accesibles en la siguiente dirección web (<http://observatoriodehesamontado.juntaex.es/iiicongresodehesamontado>) o el Congreso de la "La Dehesa en el desarrollo rural del Suroeste Peninsular" (<http://eventos.unex.es/16255/detail/congreso-internacional-la-dehesa-en-el-desarrollo-rural-del-suroeste-peninsular-congreso-internaci.html>) cuyas ponencias en breve se van a encontrar disponibles un número monográfico en la revista de Historia e Economía. La asistencia y la utilización de las actas de estos congresos pueden ser un gran recurso didáctico.
- La visita o documentales sobre empresas que aprovechan los recursos de la dehesa como materia prima, puesto que el conocimiento de estas empresas permitiría conocer mejor el tejido productivo extremeño a nuestro alumnado.
- La visita y documentación sobre las empresas cooperativas que se dedican a los productos derivados de la dehesa.
- El conocimiento de los certificados de la calidad de los productos derivados de la dehesa, sus características diferenciadas del resto de productos, como son por ejemplo la norma de calidad del ganado porcino.

- Utilización de la herramienta que fue desarrollada por el Cicytex para la realización de una visita virtual a través de la dehesa disponible en la siguiente dirección web: http://mittic.cenits.es/es/?page_id=23. Esta herramienta permite a través de fotografías y archivos de video conocer este recurso natural.

4.– Conclusiones.

De forma muy breve queremos dejar constancia de las siguientes conclusiones:

En primer lugar, nos encontramos que la dehesa es un recurso económico con un valor patrimonial, natural e histórico que ha marcado y marcará el futuro de la economía y la sociedad extremeña, que es necesario valorizar y crear una conciencia sobre la necesidad y la vinculación de este ecosistema con Extremadura.

En segundo lugar, la actividad económica que se produce de la dehesa hace que esta tenga una gran acogida en los estudios científicos y académicos, sobre todo en la región extremeña, esto hace que día a día nos encontremos con más recursos didácticos que utilizar en nuestras aulas.

En tercer lugar, existe un gran anclaje entre producto y territorio que hace que la sociedad sea consciente del intangible que nos llega de la dehesa, provocando que este se aproveche y potenciado mediante congreso o simplemente ferias temáticas, esto es un gran activo para la formación de nuestro alumnado.

En cuarto lugar, nos encontramos que en la construcción social de nuestra identidad se haya producido un gran arraigo de la dehesa, tanto que nos encontramos que la historia extremeña puede ser contada a través de la historia de la dehesa e incluso nos encontramos con construcciones antiguas y otras un poco más "modernas" que merecen ser conocidas.

Por último, nos encontramos que la actividad económica que genera la dehesa presenta singularidades con respecto a otros tipos de ecosistemas, por lo que el conocimiento de estas singularidades va a ser un intangible para el capital humano extremeño si se quiere desarrollar profesionalmente en la región.

Notas

(1) Tal es la importancia de la dehesa en Extremadura que Judit Rubio Delgado en su tesis doctoral (Rubio Delgado, 2018) que en Extremadura este sistema agrosilvopastoril ocupa el 34 por 100 del territorio regional.

(2) Con la capacidad de desarrollo endógeno hacemos referencia a la capacidad que tienen ciertos territorios de especializarse en unos determinados productos y competir a escala mundial, incluso desde el mundo rural, para una mejor comprensión instamos al lector a la tesis doctoral de José Francisco Rangel (2018).

(3) Tenemos que resaltar que la lectura de este trabajo nos ha hecho ver que es necesario potenciar la didáctica de este recurso natural, que desde los ámbitos universitario se está realizando pero que también es necesario en la formación no universitaria.

(4) Trabajo presentado por el autor Rogelio Segovia Sopo en las I Jornadas de Historia de Jerez de los Caballeros.

(5) Somos conscientes de que ninguna de las dos imágenes de las chozas son la imagen más representativa de estas, no es nuestro objetivo, sino mostrar como estas construcciones antiguas se encuentran con un segundo uso en la actualidad, y son parte de la actividad económica actual.

(6) La mayoría de las localidades en las que tienen presencia la dehesa tienen una especial vinculación con los productos que emanan del mismo por lo que nos encontramos que se realizan con asiduidad ferias temáticas en las que se plantean seminarios temáticos de gran interés para una formación integral y complementaria a la formación reglada.

Bibliografía

- ACOSTA, R. (2002): *Los entramados de la diversidad. Antropología social de la dehesa*. Badajoz, Diputación de Badajoz.
- ASECOR (2004): *Características del mercado del corcho extremeño. Análisis estratégico*, San Vicente de Alcántara, ASECOR.
- CABO ALONSO, A. (1998): "Formación histórica de las dehesas". En C. Hernández (Eds.) *La dehesa. Aprovechamiento sostenible de los recursos naturales*, Madrid, Editorial Agrícola, pp. 15-42
- CALERO CARRETERO, J. A. (2017): "Las excavaciones arqueológicas en yacimientos tardoantiguos y

- visigodos de Jerez de los Caballeros (Badajoz)". En R. Sopo (Coords.) *Arqueología e historia en Jerez de los Caballeros y su entorno: I Jornadas de Historia en Jerez de los Caballeros*. Jerez de los Caballeros, Xerez Equitum y Diputación de Badajoz, pp. 97-124.
- CAMPOS, P. (1984): *Economía y ecología en la dehesa extremeña*, Madrid, Instituto de Estudios Agrarios, Pesqueros y Agroalimentarios.
- CAMPOS, P. (1994): "Economía de los espacios naturales. El valor económico total de las dehesas ibéricas", *Agricultura y Sociedad*, 75, pp. 103-120.
- CAMPOS, P. (1997): "Análisis de la rentabilidad económica de la dehesa", *Situación*, pp. 111-140.
- CAMPOS, P. (2008): "La economía de la dehesa. Biodiversidad, efecto invernadero y cambio climático en fotocopias", en *Agricultura familiar en España*, Madrid, Unión de Pequeños Agricultores y Ganaderos, pp. 103-108.
- CAMPOS, P., CAÑELLAS, I. y MONTERO, G. (2003): "Evolución y situación actual del monte adehesado". En F. Pulido, P. Campos y G. Montero (Coords.) *La gestión forestal de las dehesas*, Mérida, Instituto del Corcho, la Madera y el Carbón, pp. 27-37.
- CAMPOS, P., OVIEDO, J. L., CAPARRÓS, A., HUNTSINGER, L. y SEITA COELHO, I. (2009): "Contingent valuation of woodland owner private amenities in Spain, Portugal, and California". *Rangeland Ecology and Management*, 62, pp. 240-252. <http://dx.doi.org/10.2111/08-178R2.1>
- CAMPOS, P., HUNTSINGER, L., OVIEDO, J. L., STARRS, P. F., DÍAZ, M., STANDIFORD, R. B. Y MONTERO, G. (2013): *Mediterranean oak woodland working landscapes. Dehesas of Spain and ranchlands of California*. Dordrecht, Springer.
- CARRUTHERS, S. (1993): "The dehesa of Spain – exemplars or anachronisms?", *Agroforestry Forum*, 4, pp. 43-52
- CORTÉS SIERRA, M. A. G. (2016): *Análisis económico de la localización industrial agroalimentaria extremeña. Una perspectiva comparada*. Universidad Rey Juan Carlos, Madrid. URL: <http://hdl.handle.net/10115/13581>
- DE LA MONTAÑA CONCHIÑA, J. L. (2014): "Vida rural, ganadería y comercio en la frontera castellano-portuguesa. El sector extremeño (siglo XIII-XV)", *Revista de estudios extremeños*, 70 (2), 893-920.
- GARCÍA DELGADO, F. J. (2003): *Industrias cárnicas, territorio y desarrollo en Sierra Morena la transformación del cerdo ibérico en las comarcas de Jerez de los Caballeros, Llerena y Azuaga (Badajoz), la Sierra, el Andévalo occidental y el Andévalo oriental (Huelva), la Sierra norte (Sevilla) y los Pedroches (Córdoba)*. Universidad de Huelva, Huelva. URL: <http://hdl.handle.net/10272/2027>
- GARCÍA GARCÍA, A. (2006): *Explotación comercial del corcho en la provincia de Badajoz: siglo XIX (Alburquerque y San Vicente de Alcántara)*, Badajoz, Junta de Extremadura.
- GARCÍA GARCÍA, A. (2008a): *Explotación comercial e industrial del corcho en la provincia de Badajoz: Jerez de los Caballeros y Mérida (1833-1912)*, Badajoz, Editora Regional de Extremadura.
- GARCÍA GARCÍA, A. (2008b): *Explotación comercial e industrial del corcho en la provincia de Badajoz: Jerez de los Caballeros (1841-1908)*, Badajoz, Editora Regional de Extremadura
- GRUART VILA, J. (1997): "La industria corchera de San Vicente y el Casino de Artesanos", en J. M. Briegas (Coord.), *San Vicente de Alcántara. I Centenario Casino de Artesanos 1897-1997*, San Vicente de Alcántara, Circulo Recreativo Sanvicenteño, pp. 285-317.
- LAVADO CONTADOR, J. F., SCHNABEL, S. C. y TRENADO ORDÓÑEZ (2000): "La dehesa. Estado actual de la cuestión". *Clío: History and History Teaching*, 17. Recuperado de: <http://clio.rediris.es/geografia/dehesa.htm>
- LINARES, A. (2012): "La evolución de la dehesa: entre la persistencia y el cambio". En A. Linares, E. Llopis y F. Pedraja (Eds.) Santiago Zapata Blanco: *Economía e Historia Económica*, Cáceres, Fundación Caja de Extremadura, pp. 11-35
- LINARES, A. (2007): "Forest planning and traditional knowledge in collective woodlands of Spain: The dehesa system", *Forest Ecology and Management*, 249(1-2), pp. 71-79
- LINARES, A. y ZAPATA, S. (2003): "Una visión panorámica de ocho siglos". En F. Pulido, P. Campos y G. Montero (Coords.) *La gestión forestal de las dehesas*, Mérida, Instituto del Corcho, la Madera y el Carbón, pp. 13-25.
- MARTÍN BERMEJO, D. (2018). De turismo por: El Valle de Alagón. Un lugar por descubrir. *Revista de Historia de las Vegas Altas-Vegas Altas History Review*, 12, En pensa

- MEDIR, R. (1953): *Historia del gremio Corchero*. Madrid. Alhambra
- MORILLO, J. y ESPEJO, A. (2007): "Determinación de la superficie ocupada por las áreas adeshadas en Extremadura", *La agricultura y la ganadería extremeñas (Informe 2007)*, pp. 261-278.
- NATIVIDADE, J. V. (1950). *Subericultura*, Oporto, Ministério de Economia.
- ORTÍZ, R. (2001): *Los inicios de la Industria del Corcho taponera en San Vicente de Alcántara en el siglo XIX*, Badajoz, Diputación de Badajoz.
- PAREJO MORUNO, F. M. (2012): "La industria corchera en San Vicente de Alcántara (Badajoz): Primeros pasos hacia el análisis de un distrito industrial", *MERID Ies*, 16, pp. 3-11.
- PAREJO MORUNO, F. M., FAÍSCA, C. M. y RANGEL PRECIADO, J. F. (2013): "Los orígenes de las actividades corchera en Extremadura: El corcho extremeño entre catalanes e ingleses", *Revista de Estudios Extremeños*, 69 (1), pp. 455-484.
- PAREJO MORUNO, F. M. y RANGEL PRECIADO, J. F. (2015): "La economía extremeña en perspectiva histórica: crecimiento, convergencia y cambio estructural". En L. F. De la Macorra y Cano (Coord.), *Treinta Años de Economía y Sociedad Extremeña (1983-2013)*. Badajoz. Diputación de Badajoz, pp. 13-30.
- PLIENINGER, T. (2006): Las dehesas de la penillanura cacereña. Origen y evolución de un paisaje cultural, Cáceres, Universidad de Extremadura.
- RANGEL PRECIADO, J. F. (2018a): *Los Sistemas Productivos Locales en Extremadura. Aportaciones a la Política de Desarrollo Industrial y Rural*, Badajoz, Universidad de Extremadura. URI: <http://hdl.handle.net/10662/7796>
- RANGEL PRECIADO, J. F. (2018b): "El ciclo de vida del distrito industrial de San Vicente de Alcántara (Badajoz). El negocio del corcho", *Revista de Estudios Económicos y Empresariales*, 30, pp. 37-72. URI: <http://hdl.handle.net/10662/8418>
- RANGEL PRECIADO, J. F. (2013): *La industria corchera extremeña en las últimas décadas. Un análisis desde la óptica de los distritos industriales*, Colección Torre Isunza, 4. Don Benito: Grupo de Estudios de las Vegas Altas
- RANGEL PRECIADO, J. F., PAREJO MORUNO, F. M., FAÍSCA, C. y BOMBICO, S. (2018): "La dehesa y el montado en el debate académico. Una visión desde la historia económica", *Revista de Historia e Economía* (en prensa).
- RANGEL PRECIADO, J. F. y PAREJO MORUNO, F. M., (2017): "La contribución de la Sierra Suroeste al origen y desarrollo del negocio corchero extremeño". En R. Sopo (Coords.) *Arqueología e historia en Jerez de los Caballeros y su entorno: I Jornadas de Historia en Jerez de los Caballeros*. Jerez de los Caballeros, Xerez Equitum y Diputación de Badajoz, pp. 405-426.
- RANGEL PRECIADO, J. F., FAÍSCA, C., BOMBICO, S. y MOURISCO, P. (Coords.) *El alcornocal y el negocio corchero: Una perspectiva histórica e interdisciplinar. O Montado de sobro e o setor corticeiro: uma perspetiva histórica e transdisciplinar*. Badajoz, Diputación de Badajoz
- RANGEL PRECIADO, J. F., TEJEDA CANO, A., PAREJO MORUNO, F. M. (2016a): "El distrito industrial corchero de San Vicente de Alcántara. Desarrollo industrial e internacionalización". En J. F. RANGEL, C. FAÍSCA, S. BOMBICO y P. MOURISCO (Coords.) *El alcornocal y el negocio corchero: Una perspectiva histórica e interdisciplinar. O Montado de sobro e o setor corticeiro: uma perspetiva histórica e transdisciplinar*. Badajoz, Diputación de Badajoz, pp. 221-246.
- RANGEL PRECIADO, J. F., TEJEDA CANO, A., PAREJO MORUNO, F. M. (2016b). *Plan estratégico para la especialización en la transformación de productos corcheros*, San Vicente de Alcántara. OCICEX
- RUBIO DELGADO, J. (2018). Tasas de erosión laminar históricas en dehesas. Cáceres: Universidad de Extremadura. URI: <http://hdl.handle.net/10662/7923>
- SALGADO SÁNCHEZ, E. (1994): *Historia del devenir corchero y su industrialización en San Vicente de Alcántara*, Badajoz.
- SALGADO SÁNCHEZ, E. (1997): "El Casino y los corcheros", en J. M. Briegas (Coord.), *San Vicente de Alcántara. I Centenario Casino de Artesanos 1897-1997*, San Vicente de Alcántara, Circulo Recreativo Sanvicenteño, pp. 319-325
- SÁNCHEZ MARROYO, F. (1993): *Dehesas y terratenientes en Extremadura. La propiedad de la tierra en la provincia de Cáceres en los siglos XIX y XX*, Badajoz, Asamblea de Extremadura.
- SAN MIGUEL, A. (1994): *La dehesa española*, Madrid, ETSIM-Fundación Conde del Valle de Salazar.
- SEGOVIA SOPO, R. (2017): "La protoarqueología en España. Jerez de los Caballeros (Badajoz) y el informe e 1777 acerca de un sepulcro visigodo en la Dehesa de Alcobaza". En R. Sopo

- (Coords.) *Arqueología e historia en Jerez de los Caballeros y su entorno: I Jornadas de Historia en Jerez de los Caballeros*. Jerez de los Caballeros, Xerez Equitum y Diputación de Badajoz, pp. 19-60.
- ZAPATA, S. (1986): "El alcornoque y el corcho en España, 1850- 1935". En R. Garrabou, C. Barciela y J. I. Jimenez Blanco (eds.) *Historia agraria de la España contemporánea, 3. El fin de la agricultura tradicional (1990-1960)*, Barcelona, Crítica, pp. 230-279.
- ZAPATA, S. (1996): "Corcho extremeño y andaluz, tapones gerundenses", *Revista de Historia Industrial*, 10, pp. 37-67.
- ZAPATA, S. (2002): "Del suro a la cortiça. El ascenso de Portugal a la primera potencia del mundo", *Revista de Historia Industrial*, 22, pp. 109-137.
- ZAPATA, S. (2009): "Declive y resistencia de la industria corchera española en la segunda mitad del siglo XX. Una descripción cuantitativa". En S. Zapata (ed.), *Suredes i indústria surera: avui, ahir i demà. Alcornocales e indústria corchera: Ayer, hoy y mañana. Cork oak woodlands and cork industry: present, past and future*, Girona, Museu del Suro de Palafrugell, pp.840-875.
- ZAPATA, S. (2010): La "Revolución Vitivinícola" y sus efectos sobre el negocio corchero (*Documento de Trabajo Nº 1002 de la Asociación Española de Historia Económica*).

Recomendación de citación:

Fernández, M. I. y Rangel, N. (2018). La dehesa. Un recurso didáctico. *Revista de Historia de las Vegas Altas-Vegas Altas History Review*, 12, 120-132.