



PERCEPCIÓN DE INSEGURIDAD EN LOS BARRIOS Y EFICACIA
COLECTIVA: UN ESTUDIO DE CASO¹

*PERCEPTION OF INSECURITY IN THE NEIGHBORHOODS AND
COLLECTIVE EFFECTIVENESS: A CASE STUDY*

JORDI ORTIZ GARCÍA

Universidad de Extremadura

MIGUEL ÁNGEL RUFO REY

Universidad de Extremadura

Recibido: 10/07/2020

Aceptado: 29/10/2020

RESUMEN

La comunidad ha desempeñado un papel fundamental en la prevención de conductas antisociales y delincuenciales. La literatura criminológica viene estudiando desde principios del siglo XX la relación entre las características de los barrios y la tasa de delitos y conductas antisociales que se producen en ellos. Desde la conocida teoría de la desorganización social, hasta otras más contemporáneas como la de la eficacia colectiva, han estudiado los efectos que despliegan las características del vecindario en conductas antisociales o delincuenciales. El objetivo principal de este trabajo ha consistido en llevar a cabo un proyecto piloto sobre la cohesión social y la percepción de inseguridad en uno de los barrios más populares de la

¹ Este trabajo ha sido elaborado en el marco de colaboración institucional entre el área de Derecho penal de la Universidad de Extremadura y La Asociación de Derechos Humanos de Extremadura (ADHEX) y Fundación Mujeres, con financiación de la Agencia Extremeña de Cooperación Internacional para el Desarrollo (AEXCID), bajo el Proyecto "CACTALA: Convergendo culturas, fomentando igualdad" (Fase II).

ciudad extremeña de Cáceres, conocido como la barriada de Aldea Moret. La cohesión social es uno de los principales conceptos que utiliza una de las teorías ecológicas más importante en estos últimos años en criminología, como es la teoría de la eficacia colectiva, para explicar la relación entre la comunidad y la criminalidad. Este estudio no sólo nos permite llegar a conocer cuestiones relativas a la cohesión social y la percepción de inseguridad en un barrio, sino también estudiar teorías criminológicas poco trabajadas en nuestro país.

Palabras clave: Cohesión social, inseguridad, eficacia colectiva, barrios vulnerables, Aldea Moret.

ABSTRACT

The community has played a critical role in preventing antisocial and criminal behavior. The criminological literature has been studying since the beginning of the 20th century the relationship between the characteristics of the neighborhoods and the crime and antisocial rate that occurs in them. From the well-known criminological theory of social disorganization, to other more contemporary ones such as that of collective efficacy, they have studied the effects that neighborhood characteristics display on antisocial or delinquent behaviors. The main objective of this work has been to carry out a pilot project on social cohesion and the perception of insecurity in one of the most popular neighborhoods in the Extremaduran city of Cáceres, known as the Aldea Moret neighborhood. Social cohesion is one of the main concepts used by one of the most important ecological theories in criminology in recent years, such as the theory of collective efficacy, to explain the relationship between the community and crime. This study not only allows us to get to know issues related to social cohesion and the perception of insecurity in a neighborhood, but also to study criminological theories little worked in our country.

Keywords: Social cohesion, insecurity, collective efficacy, vulnerable neighborhoods, Aldea Moret.

Sumario: 1. Introducción. 2. Eficacia colectiva e inseguridad. 3. Objetivos. 4. Metodología. 4.1. Muestra. 4.2. Marco Temporal. 4.3. Ámbito espacial. 4.4. Método estadístico empleado. 4.5. Análisis de datos. 5. Estudio de caso: Barriada de Aldea Moret (Cáceres). 6. Resultados, 6.1. Variables sociodemográficas de las personas encuestadas. 6.2. La opinión sobre la cohesión social del barrio. 6.3. Percepción de inseguridad y miedo al delito de las personas encuestadas. Cohesión social e inseguridad según el sexo de las personas encuestadas. 6.5. La opinión sobre la cohesión social y la inseguridad por los no residentes en el barrio. 7. Discusión y conclusiones.

1. INTRODUCCIÓN

A pesar que vivimos en la época de la globalización, de internet y la telefonía móvil, y creemos que el “lugar” carece de interés, en estas dos últimas décadas la inseguridad asociada a problemas de incivismo en muchas ciudades españolas, ha provocado que el lugar sea nuevamente un elemento de interés criminológico similar al de principios del siglo XX².

Históricamente, desde los trabajos llevados a cabo por la Escuela de Chicago³, pasando por las investigaciones realizadas en Estados Unidos por

2 Muchos ayuntamientos españoles han elaborado normas de convivencia para prohibir conductas que estaban generando sensación de inseguridad entre la ciudadanía, como el fenómeno del botellón, el vandalismo o la prostitución. Ciudades como Barcelona, San Sebastián, Sevilla o Valladolid aprobaron en los primeros años del presente siglo ordenanzas de convivencia para proteger el espacio público de estas conductas; sobre este tema, véase: Marisol Ibáñez Picó, “Municipio y civismo. Las ordenanzas municipales como instrumento para la convivencia”, *Revista de estudios de la Administración Local y Autónoma* 307 (2008): 143-181, <https://revistasonline.inap.es/index.php/REALA/article/view/9620>. Otros problemas que están provocando un sentimiento de inseguridad en estos últimos años, son la apertura de establecimientos de juego, también conocidas como casas de apuestas. La ubicación de estos establecimientos en determinados barrios ha provocado que existan problemas relacionados con la inseguridad. También el aumento de grupos de extrema derecha en muchos países europeos ha determinado que la población migrante sea objetivo de la criminalización por parte de algunos sectores de la sociedad, y que exista por parte de la ciudadanía sentimiento de inseguridad sobre este colectivo en determinados barrios. Cuestiones ambas que han despertado interés nuevamente sobre adicciones o migración en disciplinas como la criminología. Sobre este tema, puede verse: Chiricos, Ted; Michael Hogan y Marc Gertz, “Racial composition of neighborhood and fear of crime”, *Criminology* 35, nº 1 (1997):107 – 131, <https://onlinelibrary.wiley.com/doi/epdf/10.1111/j.1745-9125.1997.tb00872.x>; Quillian, Lincoln y Devah Pager, “Black neighbors, higher crime? The role of racial stereotypes in evaluations of neighborhood crime”, *American Journal of Sociology*, 107, nº3, (2001): 717 – 767, <https://scholar.harvard.edu/pager/publications/black-neighbors-higher-crime-role-racial-stereotypes-evaluations-neighborhood> ; Elisa García España, *Enfoque criminológico de las migraciones* (Madrid: Síntesis, 2018), <https://www.sintesis.com/gu%C3%ADas-356/enfoque%20criminol%C3%B3gico%20de%20las%20migraciones-ebook-2584.html>. Además, la crisis sanitaria ha vuelto a poner sobre la mesa cuestiones que parecían olvidadas o superadas después de la entrada en vigor de normativas como las ordenanzas municipales de convivencia o la Ley 4/2015, de 30 de marzo, de Protección de Seguridad Ciudadana, como por ejemplo el botellón. A pesar que según datos del Ministerio del Interior, la criminalidad ha aumentado en este último año. En el caso de la Comunidad Autónoma de Extremadura, pueden verse noticias como: Redacción, “63 denuncias el fin de semana, 45 de ellas por botellones”. *El periódico Hoy*, 15 de septiembre de 2020, acceso el 20 de octubre de 2020, <https://www.hoy.es/caceres/policia-local-caceres-20200914163805-nt.html>. En ciudades más pobladas como Madrid también parece renacer de nuevo, véase: Luis de Vega, “Las denuncias por botellón aumento un 71%”. *El País*, 2 de agosto de 2020, acceso el 3 de diciembre de 2020: <https://elpais.com/espana/madrid/2020-08-01/las-denuncias-por-botellon-aumentan-en-julio-un-71.html>.

3 La Escuela de Chicago, desde una perspectiva criminológica, analizó el fenómeno criminal fijándose en la organización social o las características de los barrios de la ciudad de Chicago, e impulsó importantes investigaciones empíricas sobre el delito. Véase: Elena Larrauri Pijoan, *Introducción a la criminología y al sistema penal*, (Madrid: Trotta, 2018), 69-70.

Weisburd⁴ o Sherman⁵, el lugar no había jugado un papel fundamental en el estudio del delito como lo es en la actualidad⁶. La criminología contemporánea ha recuperado el interés por el factor lugar gracias a teorías ecológicas contemporáneas tan destacadas como la teoría de la eficacia colectiva⁷. Las críticas vertidas a estas teorías a principios del siglo XX sobre su falta de rigor metodológico, que suscitaron el desinterés por gran parte de la comunidad científica, han ido cediendo debido a la aparición de nuevos problemas asociados a la percepción de seguridad y miedo al delito en los barrios. Hoy, problemas provocados por la pandemia o la apertura de casas de apuestas han determinado que la comunidad vuelva a ocupar un papel destacado en la prevención de determinadas conductas antisociales o delictivas⁸.

4 Weisburd y sus colegas llevaron a cabo estudios longitudinales en la ciudad de Seattle, estudios que defendían la concentración de delitos en determinados lugares, así como su permanencia. Véase: Weisburd, David y Tom McEwen, "Introduction: crime mapping and crime prevention. En Crime mapping and crime prevention" eds. D. Weisburd y T. McEwen (Monsey, NY: *Criminal Justice Press*, 1998), 1-26; Weisburd, David; Elizabeth R. Groff y Sue Ming Yang, *The Criminology place. Street segments and our understanding of the crime problem* (Oxford University Press, 2012).

5 Al igual que Weisburd, las investigaciones de Sherman muestran que los delitos se concentran de manera desproporcionada en determinados lugares. Véase: Sherman, Lawrence W. y David Weisburd, "General deterrence effects of police patrol in crime "hot spots": a randomized, controlled trial", *Justice Quarterly*, 12 (1995).

6 Las teorías ecológicas contemporáneas vuelven a desempeñar un papel principal en la investigación criminológica. En estos últimos años, el elemento físico recibe un impulso importante gracias a investigaciones llevadas a cabo por investigadores como R. J. Sampson o Groves. Sobre esta cuestión: Alfonso Serrano Maíllo, *Teoría Criminológica: La explicación del delito en la sociedad contemporánea* (Madrid: Dykinson, 2017), 260-268.

7 El término de *eficacia colectiva* fue introducido por Sampson, Raudenbush y Earls en el año 1997. Se trata de un término que engloba conceptos como cohesión social, control social informal o cohesión social, y que a diferencia de la teoría de la desorganización social, busca elementos positivos en la comunidad, que puedan ayudar a evitar conductas delictivas o antisociales. Sobre este tema, Véase: Sampson, Robert J. y Stephen W. Raudenbush, "Systematic social observation of public spaces: anew look at disorder in urban neighborhoods", *American Journal of Sociology*, 5, n°3, (1999): 603-651 y Sampson, Robert J.; Stephen W. Raudenbush y Felton Earls, "Neighbourhoods and violent crime: a multilevel study of collective efficacy", *Science* 277 (1997): 918-924.

8 Un ejemplo de esta preocupación por los establecimientos de juego en barrios obreros de nuestro país, es el trabajo que está llevando a cabo la Federación Regional de Asociaciones Vecinales de Madrid (FRAVM). El estudio elaborado por el sociólogo Vicente Pérez Quintana muestra que existen más de 400 locales de establecimientos de juego en Madrid. Más de la mitad de los barrios que cuenta con 3 o más establecimientos de juego se clasifican en los intervalos más bajos de la escala de renta media de los hogares. Por otro lado, sobre los efectos de la Covid en la delincuencia puede verse en el blog de David Buil-Gil, 10 de diciembre de 2020 (10:15), "Profiting from pandemics Covid 19 changing routines and cyber crimes", *Policy@ManchesterBlogs: Digital Futures*, 19 de marzo de 2020, <http://blog.policy.manchester.ac.uk/digital-futures/2020/03/profitting-from-pandemics-covid-19-changing-routines-and-cyber-crimes/>.

Desafortunadamente, las investigaciones respecto la incidencia de los barrios en las conductas delictivas y antisociales han sido muy escasas en nuestro país⁹, principalmente por la falta de datos en el ámbito local y la falta de rigor metodológico de las investigaciones¹⁰.

El objetivo principal de este trabajo ha sido conocer la opinión sobre la cohesión social y la percepción de inseguridad en un barrio de la ciudad de Cáceres, en la Comunidad Autónoma de Extremadura. Se trata de un proyecto piloto que pretende trabajar sobre algunas de las teorías ecológicas contemporáneas más estudiadas por la literatura norteamericana, como es la teoría de la eficacia colectiva. Con este trabajo, queremos comprobar empíricamente la aplicabilidad de estas teorías en nuestro país.

Para ello, en la primera parte realizamos una breve aproximación al marco teórico en el que hemos fundamentado nuestra investigación. Conoceremos teorías, conceptos y modelos criminológicos que hemos utilizado para desarrollar nuestro estudio. Seguidamente, se explicará la metodología utilizada para llevarlo a cabo. En esta ocasión, se han utilizado dos encuestas ya testadas en otras investigaciones parecidas a la nuestra. De este modo, hemos podemos partir de una metodología ya contrastada, que nos ha facilitado nuestra labor de investigación. En tercer lugar, ofreceremos los resultados obtenidos de las encuestas contestadas por el vecindario y personas que habitualmente se desplazan al barrio por motivos personales o laborales. Por último, analizamos los resultados obtenidos en el estudio y contrastaremos estos resultados con otras

9 En estos últimos años podemos encontrar algunos trabajos iniciales relacionados con la aprobación de ordenanzas de civismo en España, como: Ricard Brodat i Jubert, “La seguridad urbana: entre la seguridad ciudadana, el civismo y la convivencia en espacios públicos” (tesis doctoral, Universidad Autónoma de Barcelona, 2014), https://ddd.uab.cat/pub/tesis/2014/hdl_10803_134667/rbij1de.1.pdf; Jordi Ortiz García, “Convivencia o Seguridad: Análisis de la Ordenanza de Medidas para fomentar y garantizar la convivencia en el espacio público de Guadalajara a partir del estudio de sanciones: ¿Un modelo de convivencia o Tolerancia Cero?” (tesis doctoral, Uned, 2020), <http://e-spacio.uned.es/fez/view/tesisuned:ED-Pg-DeryCSoc-Jortiz>.

10 La falta de encuestas de victimización en el ámbito local ha limitado en gran medida los estudios sobre cuestiones de incivismo en nuestro país. Sobre las encuestas de victimización destaca el llevado a cabo por Aebi y Linde. Véase: Aebi, Marcelo F. y Antonia Linde, “El misterioso caso de la desaparición de las estadísticas policiales españolas”, *Revista Electrónica de Ciencia Penal y Criminología* 12, n°7, (2010): 1-30, <http://criminet.ugr.es/recpc/12/recpc12-07.pdf>.

investigaciones y trabajos realizados en el mismo barrio en años anteriores y otros barrios de la misma ciudad.

1. EFICACIA COLECTIVA E INSEGURIDAD

En la conocida Escuela de Chicago¹¹, en el periodo de entreguerras¹², se desarrolló unas de las teorías más estudiadas en criminología, la teoría de la desorganización social¹³; teoría que atribuye la criminalidad a factores ambientales de los barrios, tales como una alta movilidad, un status socio-económico bajo o una heterogeneidad étnica o nacional.

Desgraciadamente, esta teoría cayó en el olvido de la comunidad científica debido a la falta de rigor metodológico¹⁴, lo que provocó un desinterés académico durante un largo periodo. Hoy, gracias a nuevos modelos teóricos, el barrio es considerado un remedio a las enfermedades de la comunidad¹⁵. Investigaciones norteamericanas afirman que los barrios pueden jugar un papel fundamental en la resolución de problemas relacionados con el delito o la inseguridad. La desigualdad social entre barrios en términos económicos o sociodemográficos puede provocar la fluctuación de la criminalidad. La segregación racial, la baja

11 Como hemos indicado anteriormente, la Escuela de Chicago ejerció una considerable influencia en la Criminología. El Departamento de Sociología de la Universidad de Chicago albergó y formó destacados sociólogos, como Park, Burgess o Thomas, quienes desarrollaron notables investigaciones sobre la desorganización social y las condiciones sociales. A modo de ejemplo: Park, Robert Ezra y Ernest W. Burgess, *The City*, (University Chicago: Press, 1925) y Clifford R. Shaw et. al., "Juvenile delinquency and urban areas. A study of rates of delinquents in relation to differential characteristics of local communities in American cities", *American Journal of Sociology* 49, n^o1, (1943).

12 Sobre la criminología en el periodo de entreguerras, véase: César Herrero Herrero, *Criminología (Parte General y Parte Especial)* (Madrid: Dykinson, 2017), 114 – 120.

13 La teoría de la desorganización social es uno de los estudios más importantes de la Escuela de Chicago. Autores como Shaw y Mckay establecieron que los delinquentes se concentran en determinados lugares, con unas características determinadas. Desafortunadamente, la teoría adolece de enormes imprecisiones y resulta poco útil para la Criminología. Desde el punto de vista empírico, se achacaba a estos autores el uso de datos oficiales, lo que pudiera sesgar la investigación. A partir de los años cincuenta se pierde el interés por estos modelos. Véase: Alfonso Serrano Maíllo, *Introducción a la Criminología*, (Madrid: Dykinson, 2003), 359-360.

14 Los problemas metodológicos de las investigaciones que determinaron el abandono por parte de los investigadores del delito fueron varios. Entre ellos, el propio concepto de desorganización social o el prejuicio de los propios investigadores. Sobre esta cuestión, véase: Serrano, *Teoría Criminológica...*, 259-260.

15 Desde finales del siglo XX, el barrio se convierte nuevamente en un elemento de gran interés criminológico. Investigaciones llevadas a cabo por Sampson y sus colegas muestran que el medio físico puede influir en el delito o que las tasas de criminalidad pueden variar según la comunidad.

tasa de natalidad, la alta tasa de mortalidad infantil, la desigualdad de recursos, el absentismo escolar, el abandono o el deterioro de las zonas son algunos de los factores relacionados con el delito y con el bienestar de los barrios.

En este contexto, surge la teoría de la eficacia colectiva¹⁶, un modelo teórico que considera a los lazos de la comunidad, la ayuda entre la vecindad, la confianza mutua o la colaboración conjunta, como las mejores herramientas para resolver los problemas del barrio. La toma de decisiones o la cohesión entre la vecindad, junto a políticas públicas, pueden provocar un descenso en la criminalidad o una mejora en la percepción de la seguridad de los residentes. Sólo con un mayor control informal por el vecindario o unas mejores relaciones pueden lograrse el éxito al que hace referencia la teoría de la eficacia colectiva de R. J. Sampson.

Los estudios llevados en España con este enfoque han sido escasos. En la actualidad, los estudios se han centrado principalmente en el estudio de la percepción de inseguridad a través de las encuestas de victimización¹⁷.

La percepción de inseguridad y el miedo al delito constituyen emociones o percepciones subjetivas. Kessler definió la percepción de inseguridad como una respuesta emocional a la percepción de símbolos relacionados con el delito¹⁸,

16 Hoy día vivimos en una sociedad más individualizada. Esta falta de interacción entre el vecindario puede dar lugar a una mayor percepción de inseguridad en los barrios. Y a pesar de ello podemos encontrar comunidades con una tasa delincencial más baja. En este contexto surge la teoría de la eficacia de Robert J. Sampson, que tiene como objetivo estudiar las características internas de estas comunidades, cuestión sumamente compleja.

17 Sobre estudios de victimización o estudios relacionados con nuestro objeto de estudio en España, cabe destacar el trabajo llevado a cabo por Alfonso Echazarra o la conocida Encuesta de Seguridad Pública de Cataluña. Véase: Alfonso Echazarra de Gregorio, *La delincuencia en los barrios. Percepciones y reacciones*. Colecciones Estudios Sociales. Obra Social “La Caixa”. Nº 37 (Barcelona: La Caixa, 2014), edición en PDF, https://www.academia.edu/4710043/La_delincuencia_en_los_barrios_percepciones_y_reacciones.

El Departamento de Interior de Cataluña elabora la encuesta de seguridad pública desde el año 1999. La última encuesta se ha realizado en 2017, con una muestra de 7.800 personas de 16 años en adelante, con una metodología CATI y CAWI: encuestas telefónicas y por internet. En estos últimos meses, se ha publicado por parte del Instituto de Estudios Regionales y Metropolitanos de Barcelona el trabajo llevado a cabo durante 30 años de encuestas de victimización; véase: Murrià Sangenís, Marta; Cristina Sobrino Garcés y Carlos González Murciano (Eds.), *30 años de la Encuesta de Victimización del Área Metropolitana de Barcelona. Vigencia y uso de las encuestas de seguridad en las metrópolis*, (Barcelona: Instituto de Estudios Regionales y Metropolitanos de Barcelona, 2020).

18 Gabriel Kessler, “El sentimiento de inseguridad: sociología del temor al delito”, *Revista Estudios Socio – Jurídicos* 15, nº 1, (2013): 167-176, <https://www.redalyc.org/pdf/733/73328080007.pdf>

mientras que Laura Vozmediano y César San Juan definen el miedo al delito como una experiencia emocional de temor e inquietud en la vida diaria de los ciudadanos, por la posibilidad de ser víctima personalmente de una serie de delitos comunes en su contexto social y geográfico¹⁹.

Además, para Jaume Curbet, la percepción de inseguridad provoca una separación geográfica y social entre los ricos y los pobres, estigmatizando a los barrios y provocando más desigualdades. La inseguridad puede provocar que las personas se queden en sus casas, lo que puede hacer que exista menos convivencia y generar una menor cohesión social, limitando la vigilancia informal de las personas que se encuentren en la calle, generándose mayores posibilidades de conductas desviadas, delictivas u otros problemas²⁰. En definitiva, teorías, conceptos y modelos criminológicos que hemos abordado en este estudio piloto, y que comprobaremos a través de los resultados obtenidos en esta investigación.

2. OBJETIVOS

El objeto principal de este proyecto-piloto ha sido conocer la opinión sobre el grado de cohesión social y percepción de inseguridad que existe en el barrio en un momento concreto, de las personas que residen, visitan y trabajan de manera habitual en el barrio de Aldea Moret de Cáceres. Este trabajo es un estudio piloto, por lo que no podemos extrapolar los resultados a la situación general del barrio, ni a toda la población que reside en el barrio, pero ha de servir de base para un estudio mucho más ambicioso sobre este barrio u otros barrios de la ciudad de la Cáceres.

Junto al objeto principal de este trabajo. El estudio analizará otras cuestiones como:

19 Laura Vozmediano Sanz, "Percepción de inseguridad y conductas d autoprotección: propuestas para una medición contextualizada del miedo al delito", *Eguzkilore*, 24, (2010): 203-237, <https://www.ehu.es/documents/1736829/2176981/14-VOZMEDIANO.pdf>.

20 Carmina Jasson López, "Percepción de inseguridad en México", *Revista mexicana de opinión pública* (2013): 13-29, <http://www.revistas.unam.mx/index.php/rmop/article/view/43663/0>

- Conocer la percepción de cohesión social del barrio de Aldea Moret según el sexo de las personas encuestadas.
- Conocer la percepción de cohesión social del barrio de Aldea Moret según las personas encuestadas que residen en otros barrios de la ciudad, poblaciones próximas, pero que visitan de forma habitual el barrio y personas que trabajan en el barrio.
- Conocer la percepción de inseguridad y miedo al delito en el barrio de Aldea Moret.

3. METODOLOGÍA

3.1. MUESTRA

Para llevar a cabo esta investigación, se han realizado un total de 134 encuestas a personas que residen, visitan habitualmente o trabajan en el barrio de Aldea Moret²¹ relativas a un periodo concreto (entre enero y febrero del año 2020). La aplicación de las encuestas a dos grupos distintos (residentes y no residentes) permite conocer las posibles diferencias sobre la opinión entre ambos grupos.

Así, la muestra comprende un 14 por ciento de personas que no residen en el barrio (20), frente a un 86 por ciento que si residen en el barrio (114).

3.2. MARCO TEMPORAL

El estudio de campo se llevó a cabo durante el primer trimestre de 2020, período en el que se pusieron a disposición de distintas asociaciones y vecindario del barrio del Aldea Moret dos cuestionarios sobre cohesión social y percepción de inseguridad.

²¹ La zona de Aldea Moret comprende diferentes zonas del distrito sur. Se ha optado por denominar como barriada de Aldea Moret a todo el marco espacial analizado, para facilitar un mayor reconocimiento por parte de los lectores.

Desgraciadamente, la recogida de datos ha coincidido con el período de confinamiento por la crisis sanitaria del COVID-19, sin que en ese momento se conocieran aún las condiciones y los plazos en que se iba a producir la “desescalada” en las restricciones a la libertad de circulación y permanencia de la población española²². Por ese motivo, se pasó de un cuestionario presencial a un cuestionario on-line.

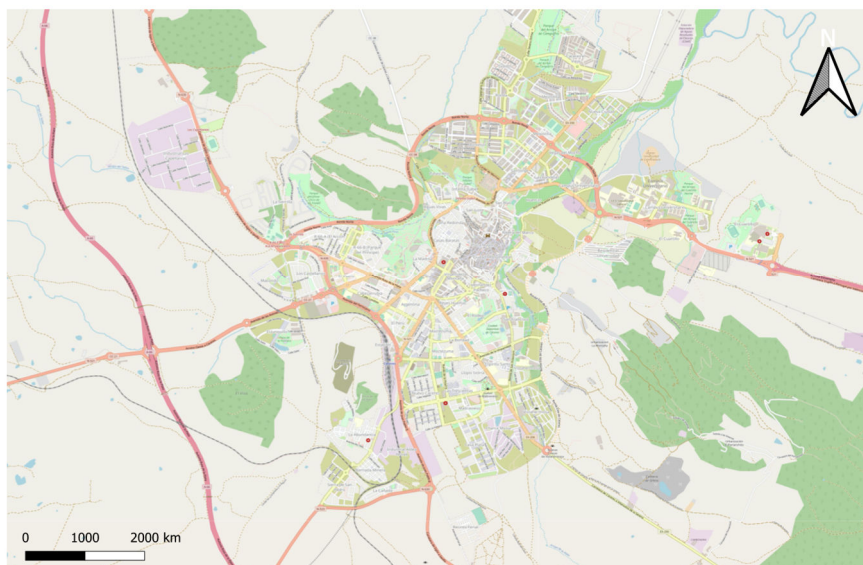
3.2. ÁMBITO ESPACIAL

El estudio se ha desarrollado en la zona de Aldea Moret, situada en la ciudad extremeña de Cáceres. La ciudad de Cáceres se encuentra situada al este de España, en la Comunidad Autónoma de Extremadura (**ilustración 1**). La ciudad cuenta con una población de 96.467 habitantes según datos de su Ayuntamiento²³. El barrio se sitúa en el distrito sur de la ciudad y cuenta con una población de 21.658 habitantes. La muestra se ha obtenido de las siguientes zonas: *Barriada Minera, Industria Aldea Moret; La Abundancia y La Paloma*. Estas zonas contarían con una población aproximada de 5.000 personas, según datos del Ayuntamiento de Cáceres.

22 Es el día 18 de abril cuando el presidente del Gobierno anuncia una prórroga del confinamiento hasta el 11 de mayo, pero con algunas medidas de relajación a partir del 26 de abril, como es la salida controlada de los niños y niñas de hasta 12 años, permitida desde el 27 de abril. Véase: Beatriz Lucas, “El esperado fin del encierro infantil”, *El país*, 19 de abril de 2020, acceso el 22 de mayo de 2020, <https://elpais.com/sociedad/2020-04-18/los-ninos-podran-salir-a-la-calle-con-restricciones-a-partir-del-27-de-abril.html>

23 Según el último informe publicado por el padrón del Ayuntamiento de Cáceres, acceso el 20 de noviembre de 2020, <https://www.ayto-caceres.es/wp-content/uploads/2019/03/Estad%C3%ADsticas-de-poblaci3n-2020.pdf>.

Ilustración 1. Ciudad de Cáceres



Elaboración propia a partir de software QGIS.

3.3. MÉTODO ESTADÍSTICO EMPLEADO

Para llevar a cabo esta investigación sobre cohesión social y percepción de inseguridad en el barrio de Aldea Moret, se ha utilizado una de las técnicas más empleadas en ciencias sociales, la encuesta. En este caso, se han utilizado dos encuestas que se han adaptado para esta investigación. Una primera encuesta, elaborada por José Ignacio Ruiz Pérez para el estudio llevado a cabo sobre eficacia colectiva y miedo al delito en la ciudad colombiana de Bogotá²⁴, y una segunda encuesta realizada por Ricardo Arrate Cifuentes, validada por un estudio

24 La investigación llevada a cabo por José Ignacio Ruiz Pérez analiza la relación entre eficacia colectiva y otras variables como el miedo a ser víctima de un delito o a ser victimizado en el hogar en la ciudad de Bogotá. El estudio fue llevado a cabo en el año 2007, y la metodología utilizada en la investigación fue de tipo exploratorio, con una muestra de 400 sujetos. Sobre este estudio, véase: José Ignacio Ruiz Pérez, "Eficacia colectiva, cultura ciudadana, victimización: Un análisis exploratorio sobre las relaciones con diversas medidas de miedo al delito", *Acta Colombia de Psicología*, 13, nº1, (2010):103 -114, <https://www.researchgate.net/publication/28172430>. Cultura ciudadana miedo al crimen y victimización un análisis de sus interrelaciones desde la perspectiva del tejido social.

llevado a cabo en la localidad madrileña de Collado–Villalba sobre percepción de inseguridad y miedo al delito²⁵.

El primero de los cuestionarios sobre eficacia colectiva contiene 14 preguntas divididas en dos grupos:

- Aspectos sociodemográficos: *Edad, sexo, nacionalidad, situación laboral, lugar de residencia y lugar de trabajo.*
- Aspectos relacionados con la cohesión social: *En este apartado, se pregunta sobre la unidad del barrio, la confianza en las personas del barrio, la tolerancia de las personas que residen el barrio o la respuesta de las personas que residen en el barrio ante actos vandálicos o incívicos.*

El segundo de los cuestionarios sobre percepción de inseguridad y miedo al delito cuenta con 13 preguntas divididas en dos grupos:

- Aspectos sociodemográficos: *Edad, sexo, nacionalidad, situación laboral, lugar de residencia y lugar de trabajo.*
- Aspectos relacionados con la percepción de inseguridad y miedo al delito: *En este apartado se pregunta por la sensación que se tiene en el barrio; la seguridad en el barrio; qué tipo de delitos creen que se cometen en el barrio o sus principales problemas de delictivos, sociales o de seguridad ciudadana.*

25 Se trata de una investigación llevada a cabo por Ricardo Arrate Cifuentes, como trabajo de fin de máster sobre percepción de inseguridad en el municipio madrileño de Collado-Villalba. El estudio fue realizado durante el curso académico 2017 – 18, como TFM del Master Universitario en análisis y prevención del crimen del Centro para el estudio y la prevención de la delincuencia (CRIMINA) de la Universidad Miguel Hernández. La metodología utilizada por el investigador consistió en una encuesta de victimización y percepción de inseguridad, adaptada de la encuesta internacional de victimización (International Crime Victimization Survey - ICVS) y una encuesta elaborada por Soto y Campoy en el año 2014, para el estudio de la percepción de inseguridad en los comercios de Madrid, que anteriormente había sido validada en la ciudad barcelonesa de Castelldefels en el año 2008. El estudio ha utilizado también datos oficiales del Ministerio del Interior, para cruzarlos con la encuesta llevada a cabo en un barrio de la ciudad madrileña. Ricardo Arrate Cifuentes, *Percepción de inseguridad y miedo al delito. Prevención a través de modelos proactivos (Collado-Villalba)*, (Master Universitario en Análisis y Prevención del Crimen. Universidad Miguel Hernández, 2018)

Durante los dos primeros meses del año 2020, previos al confinamiento, se pasaron las encuestas de manera presencial por dos investigadores entre las distintas asociaciones del barrio de Aldea Moret. Debido a la crisis sanitaria y el confinamiento, los cuestionarios se trasladaron a una plataforma *on-line*.

Toda la información recogida, tal como se ha descrito previamente, ha sido sometida a revisión, clasificación y cómputo con un *software* estadístico durante los meses de julio y agosto de 2020.

3.4. ANÁLISIS DE DATOS

La técnica utilizada en el estudio se basa en dos cuestionarios testados en otras investigaciones. Para ello, se ha elaborado una base de datos, teniendo en cuenta la información obtenida de las encuestas en el barrio de Aldea Moret. La recogida de información comenzó en enero de 2020.

Posteriormente, se ha procedido a la medición de la información, una etapa fundamental, ya que de ella depende que se disponga de datos fiables y exactos en los que fundamentar esta investigación y sus conclusiones. Con los resultados obtenidos se han realizado tablas y gráficos, utilizando el *software* específico SPSS versión 22²⁶.

Para la elaboración de los mapas temáticos, se ha utilizado la cartografía SIG del Ayuntamiento de Cáceres. Este SIG forma parte de uno de los proyectos más importantes en la Comunidad Autónoma de Extremadura en un gobierno local, y permite la geolocalización de las zonas de estudio. La posterior representación ha sido con el *software* informático QGis 3.4²⁷.

²⁶ La Universidad de Extremadura cuenta con esta versión disponible bajo licencia para investigadores y alumnado.

²⁷ QGis es un sistema de información geográfica de software libre y de código abierto para distintas plataformas, acceso el 4 de junio de 2020, <https://www.qgis.org/es/site/>

4. ESTUDIO DE CASO: BARRIADA DE ALDEA MORET (CÁCERES)

El barrio de Aldea Moret se sitúa en el distrito sur de la ciudad de Cáceres (ilustración 2)²⁸. Se encuentra separado de la ciudad de Cáceres por elementos arquitectónicos infranqueables, que dificultan la cohesión con el resto de la ciudad, como es la vía del ferrocarril o la carretera nacional 630. Se trata de un barrio emblemático, debido a la antigua explotación minera²⁹, que convirtió al barrio en un receptor de personas de poblaciones cercanas hasta los años 60, lo que generó que el barrio creciera en población³⁰. Tras el abandono de la actividad minera, el barrio volvió a aumentar su población gracias a la llegada de vecinos de otras zonas de la ciudad con menos recursos económicos, lo que provocó problemas asociados a la convivencia³¹. Hoy, el barrio de Aldea Moret se ha convertido en un barrio fragmentado, con muchas carencias de servicios y viviendas en condiciones de inhabitabilidad³².

28 Este mapa temático ha sido elaborado con el software informático QGIS. Para ello, se ha utilizado como fuente de datos la aplicación SIG del Ayuntamiento de Cáceres. Una fuente en abierto, acceso el 9 de diciembre de 2020, <https://sig.caceres.es>

29 Francisco García Moya; Fernando Jiménez Berrocal y Juan Carlos Martín Borreguero, *La vida minera en Aldea Moret* (Cáceres: Ayuntamiento de Cáceres, 2009).

30 La población del barrio de Aldea Moret ha fluctuado a lo largo de los años. Sobre la evolución histórica del poblamiento, véase: Jesús Moreno Ramos y Marcelo Sánchez-Oro Sánchez, *La vida en las afueras de Cáceres* (Junta de Extremadura: Consejería de Bienestar Social, 2001), 28-52.

31 A partir de los años 80, las administraciones públicas elaboraron un plan de urbanismo, que generó la construcción de viviendas de promoción pública, plan que se amplió en los años 90, lo que contribuyó a la construcción de nuevas viviendas sociales, llevando al barrio de Aldea Moret familias de otras zonas de la ciudad con pocos recursos, y convirtiéndolo en un barrio de realojo. De ahí la estigmatización de este barrio.

32 Dionisia Gómez Amelia, *Aldea Moret. De poblado minero a suburbio cacereño* (Cáceres: Aula de Cultura de la Caja de Ahorros y Monte de Piedad de Cáceres, 1978).

Ilustración 2. Área de Estudio: Barriada de Aldea Moret



Elaboración propia a partir de software QGis.

Un estudio llevado a cabo por el Ministerio de Fomento en colaboración con la Universidad Complutense de Madrid sobre barrios vulnerables, que tiene sus inicios en el año 1991 y ha continuado en los años 2001, 2006 y 2011³³, identifica al barrio de Aldea Moret dentro de una de las 3 zonas con mayor vulnerabilidad de la ciudad de Cáceres. Además, otro estudio elaborado por el Instituto Nacional de Estadística y la Agencia Tributaria en este último año, indica que es el barrio de Aldea Moret es uno de los barrios con la renta media más baja de la

33 Según el estudio llevado a cabo por el Ministerio de Transporte, Movilidad y Agenda Urbana. Un barrio vulnerable es un conjunto urbano de cierta homogeneidad y continuidad urbanística, vinculado siempre a un Área Estadística Vulnerable (AEV), que pretende establecer una delimitación urbanística que se corresponda con una realidad física y morfológica. Véase. Ministerio de Transporte, Movilidad y Agenda Urbana, acceso 13 de diciembre de 2020, <https://www.mitma.gob.es/areas-de-actividad/arquitectura-vivienda-y-suelo/urbanismo-y-politica-de-suelo/observatorio-de-la-vulnerabilidad-urbana/analisis-urbanistico-de-barrios-vulnerables>. Sobre la vulnerabilidad de las ciudades en España, puede verse: Agustín Hernández Aja; Ángela Matesanz Parellada y Carolina García Madruga (dirs.), *Atlas de Barrios Vulnerables de España: 12 ciudades 1991/2001/2006* (Madrid: Instituto Juan de Herrera, 2015).

ciudad de Cáceres³⁴. Estos datos ponen de manifiesto que el barrio de Aldea Moret tiene unas características urbanas y sociales muy concretas, que lo singularizan con respecto al resto de los barrios de la ciudad de Cáceres.

Por último, en el año 2003 un estudio sociológico coordinado por los profesores Marcelo Sánchez – Oro y Jesús Moreno Ramos sobre el barrio de Aldea Moret, identifica entre sus principales problemas: el consumo de drogas, los robos o las riñas sin violencia³⁵. Problemas todos ellos que pueden causar percepción de inseguridad y miedo entre el vecindario, como ya hemos apuntado en apartados anteriores. A ello deben añadirse las noticias que de manera habitual aparecen en los medios de comunicación sobre este barrio y que suscitan también una percepción de inseguridad sobre todo entre las personas que no residen en el barrio, además de enfado e irritación entre los que residen en él, dado que en muchas ocasiones el barrio es identificado con noticias relacionadas con la inseguridad y la criminalidad³⁶.

34 Durante el año 2019 se publicó por parte del Instituto Nacional de Estadística en colaboración con la Agencia Tributaria, la Renta media por persona. En el año 2018, la renta media por persona en Extremadura era de 8.503 euros. La renta media por persona se obtiene dividiendo los ingresos totales del hogar entre el número de miembros de dicho hogar. Los ingresos del hogar se componen de los ingresos del trabajo por cuenta ajena, beneficios/pérdidas del trabajo por cuenta propia, prestaciones sociales, rentas procedentes de esquemas privados de pensiones no relacionados con el trabajo, rentas del capital y de la propiedad, transferencias entre hogares, ingresos percibidos por menores y el resultado de la declaración por el IRPF. No se incluyen los componentes no monetarios, salvo el coche de empresa. Con respecto a la zona de estudio, la renta media se sitúa aproximadamente en 5.000 euros.

35 Moreno y Sánchez-Oro, *La vida...*,

36 No podemos obviar que el papel de los medios de comunicación en la opinión pública sobre determinadas cuestiones es fundamental. La manera de ofrecer las noticias y el énfasis en determinadas cuestiones suele ser una técnica habitual de los medios de comunicación para trasladar la información a la ciudadanía. Sobre noticias en el barrio, pueden verse: Lola Luceño Barrantes, “La policía administrativa ocupará la nueva oficina de Aldea Moret”. *El periódico de Extremadura*, 25 de septiembre de 2020, acceso el 5 de noviembre de 2020, https://www.elperiodicoextremadura.com/noticias/caceres/policia-administrativa-ocupara-nueva-oficina-aldea-moret_1250634.html; Claudio Mateos “Cánovas y Aldea Moret las zonas con más multas por estar en la calle”. *Hoy*, 23 de marzo de 2020, acceso el 3 de noviembre de 2020: <https://www.hoy.es/caceres/aldea-moret-canovas-20200323120019-nt.html>. Sira Rumbo Ortega, “Aldea Moret solicita cuatro radares para evitar las carreras ilegales”. *El periódico Extremadura*, 3 de marzo de 2020, acceso el 5 de noviembre de 2020: https://www.elperiodicoextremadura.com/noticias/caceres/aldea-moret-solicita-cuatro-radares-frenar-carreras-coches_1221884.html y por último, Gema Guerra Benito “Organizan patrullas vecinales para evitar más robos en Aldea Moret”. *El Periódico Extremadura*, 8 de enero de 2020, acceso el 4 de noviembre de 2020: https://www.elperiodicoextremadura.com/noticias/caceres/organizan-patrullas-vecinales-evitar-mas-robos-aldea-moret_1210719.html.

En definitiva, un barrio conocido no sólo en la ciudad de Cáceres, sino también en toda la Comunidad Autónoma de Extremadura y, desafortunadamente, por cuestiones en muchas ocasiones poco positivas.

5. RESULTADOS

Los resultados que pasamos a exponer deben ser valorados teniendo en cuenta las limitaciones de la propia investigación. La principal reside en la naturaleza aproximativa del estudio. Se trata de un proyecto piloto, y se ha realizado durante una situación completamente excepcional e imprevista como es el confinamiento. Ello implica la necesidad de complementar las conclusiones alcanzadas con otras mediciones que permitan contrastar los primeros resultados alcanzados con una reflexión más sopesada de las hipótesis, irremediamente intuitivas, que lo impulsaron.

La exposición de los resultados se ha dividido en cinco bloques, en correspondencia con los objetivos principal y secundarios del estudio. En un primer bloque, se describen las variables de las personas encuestadas asociadas a características individuales (edad, sexo, nivel de estudios o situación laboral). En el segundo bloque, se exponen los resultados obtenidos relativos a la opinión de las personas encuestadas sobre la cohesión social del barrio. En tercer lugar, la percepción de inseguridad en el barrio de las personas encuestadas. En cuarto lugar, la opinión sobre la cohesión social e inseguridad según el sexo de las personas encuestadas. Y en quinto lugar, comparamos la opinión entre las personas encuestadas que residen en el barrio y aquellas personas que no viven de forma habitual en el barrio, pero que trabajan en él o lo visitan habitualmente por motivos personales.

5.1. VARIABLES SOCIODEMOGRÁFICAS DE LAS PERSONAS ENCUESTADAS

En cuanto a las variables individuales de las 134 personas encuestadas, el 64 por ciento de las personas encuestadas son mujeres, frente 36 por ciento que son hombres. Con respecto al nivel de estudios, el 40 por ciento tienen o cursan estudios básicos. Un 37 por ciento tiene BUP/COU/Bachillerato o FP. Un 20 por

ciento cursan o tiene estudios universitarios. Sólo 1 por ciento no tienen estudios. La edad de las personas encuestadas es la siguiente: Un 19 por ciento son personas entre 20 y 30 años (ambos inclusive); un 35 por ciento, entre 31 y 40 años (ambos inclusive); el resto, un 38 por ciento, son personas mayores de 40 años.

Con respecto a la situación laboral, un 20 por ciento se encuentran desempleadas, mientras que un 73 se encuentran trabajando. El resto de las personas encuestadas estudian o compaginan estudios con trabajo.

El cien por cien de los encuestados son de nacionalidad española. De las cuales, el 85 por ciento residen en el barrio, frente al 15 por ciento que residen en otras zonas de la ciudad o en otros municipios, pero tienen familiares o han residido durante varios años en él. De todos los encuestados, el 93 por ciento no trabajan en el barrio.

5.2. LA OPINIÓN SOBRE LA COHESIÓN SOCIAL DEL BARRIO

A continuación, analizaremos las respuestas de las personas encuestadas sobre cuestiones relativas a la cohesión social del barrio.

Con respecto a la primera cuestión, la percepción de las personas encuestadas sobre la cohesión del barrio. Un 67 por ciento de las personas encuestadas (90) cree que el barrio esta algo o bastante cohesionado, frente a un 32 por ciento que no cree que el barrio esté cohesionado o unido (44). Como se puede observar en la siguiente tabla (tabla 1):

Tabla 1. ¿Este es un barrio donde la gente está unida?

<i>Eficacia colectiva</i>	<i>Fr.</i>
nada de acuerdo	44
algo de acuerdo	70
bastante/total acuerdo	20
Total	134

Elaboración propia a partir de los datos obtenidos del estudio.

En cuanto a la segunda pregunta, un 70 por ciento de las personas encuestadas opinan que se puede confiar algo o bastante en la gente del barrio, frente a un 30 por ciento que no, como se puede observar en la siguiente tabla (tabla 2):

Tabla 2. ¿Se puede confiar en la gente del barrio?

<i>Eficacia colectiva</i>	<i>Fr.</i>
nada de acuerdo	40
algo de acuerdo	80
bastante/total acuerdo	14
Total	134

Elaboración propia a partir de los datos obtenidos del estudio

Con respecto a la tercera cuestión, un 55 por ciento opina que el vecindario haría algo o bastante si ve a un/a niño/a en la calle, frente a un 45 por ciento que piensa que las personas del barrio no harían nada, como se puede ver en la siguiente tabla (tabla 3):

Tabla 3. Los vecinos hacen algo si ven niños que están solos en la calle.

<i>Eficacia colectiva</i>	<i>Fr.</i>
nada de acuerdo	59
algo de acuerdo	52
bastante/total acuerdo	23
Total	134

Elaboración propia a partir de los datos obtenidos del estudio

La cuarta pregunta trata sobre vandalismo. Un 53 por ciento opina que el vecindario haría algo si ve a muchachos destrozar el mobiliario urbano de un espacio público, frente a un 47 por ciento que opina que no harían nada, como puede verse en la siguiente tabla (tabla 4):

Tabla 4. Los vecinos harían algo si ven a muchachos destrozando mobiliario en el espacio público

<i>Eficacia colectiva</i>	<i>Fr.</i>
nada de acuerdo	62
algo de acuerdo	45
bastante/total acuerdo	27
Total	134

Elaboración propia a partir de los datos obtenidos del estudio

La siguiente cuestión pregunta a los encuestados si la gente regañaría a jóvenes que mostraran falta de respeto por el resto de las personas. Un 50 por ciento opina que la gente del vecindario sí los regañaría, como puede verse en la siguiente tabla (tabla 5):

Tabla 5. La gente aquí regañaría al muchacho/a que mostrara falta de respeto por los demás

<i>Eficacia colectiva</i>	<i>Fr.</i>
nada de acuerdo	66
algo de acuerdo	45
bastante/total acuerdo	23
Total	134

Elaboración propia a partir de los datos obtenidos del estudio.

La última cuestión analizada es el grado de tolerancia del vecindario. Los resultados muestran que un 61 por ciento opina que la gente del barrio es tolerante, frente a un 39 por ciento que opina que no lo es, como se puede apreciarse en la siguiente tabla (tabla 6):

Tabla 6. La gente aquí tiene poca tolerancia entre ellos.

Eficacia colectiva	Fr.
nada de acuerdo	51
algo de acuerdo	53
bastante/total acuerdo	30
Total	134

Elaboración propia a partir de los datos obtenidos del estudio.

5.3. PERCEPCIÓN DE INSEGURIDAD Y MIEDO AL DELITO DE LAS PERSONAS ENCUESTADAS.

Junto con el estudio sobre la cohesión social del barrio de Aldea Moret, el proyecto piloto pasó un cuestionario sobre victimización, respuesta del sistema y miedo al delito o percepción de inseguridad, a las mismas personas que participaron en el estudio sobre la cohesión en el barrio de Aldea Moret ³⁷.

Los resultados más destacados sobre la percepción de inseguridad y miedo al delito en el barrio de Aldea Moret, son los siguientes:

De las 134 personas que han contestado a la encuesta, un 70 por ciento (94) opinan de manera general que se sienten inseguras en el barrio, frente a un 30 (40) que se sienten seguras, como puede en la siguiente tabla (tabla 7):

Tabla 7. ¿Cómo te sientes en el barrio?

¿Cómo te sientes en el barrio?	Fr.
Inseguro/a	94
Seguro/a	40
Total	134

Elaboración propia a partir de los datos obtenidos del estudio.

³⁷ A las personas encuestadas se les pasó un cuestionario elaborado por Ricardo Arrate Cifuentes en su TFM sobre la percepción de seguridad y miedo al delito. Prevención a través de modelos proactivos (Collado-Villalba). En la encuesta se analizan distintas cuestiones como: Si ha sido víctima de un delito o el lugar y la hora que ha sido víctima del delito. El papel de las fuerzas y cuerpos de seguridad o la opinión sobre la seguridad en su barrio.

Otra de las preguntas planteadas en la encuesta versa sobre sobre la seguridad en el barrio. Los resultados muestran que un 81 por ciento (109) se siente inseguro/a o poco seguro/a en el barrio, frente a 19 por ciento (25) que consideran que el barrio es normal o bastante seguro. Es de destacar que solo una persona considera que se siente bastante seguro en el barrio, como puede verse en la siguiente tabla (tabla 8):

Tabla 8. ¿Cómo califica usted la seguridad en el barrio?

¿Cómo calificaría usted la seguridad en el barrio?	Fr.
Bastante seguro	1
Normal	24
Poco Seguro	73
Totalmente inseguro	36
Total	134

Elaboración propia a partir de los datos obtenidos del estudio.

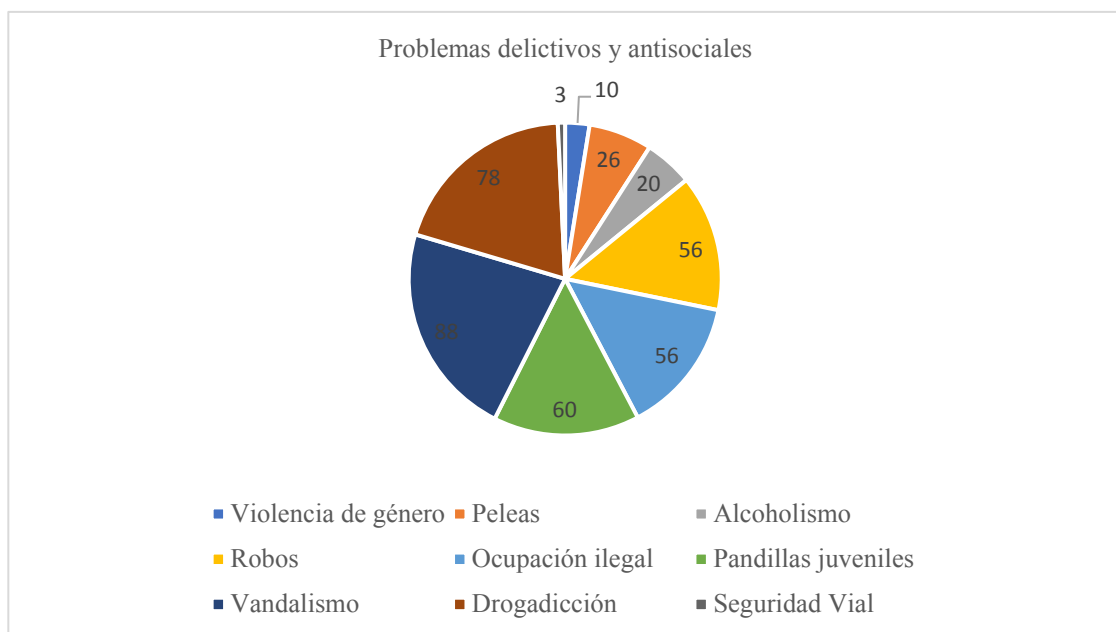
Otras cuestiones planteadas en la encuesta sobre inseguridad y miedo al delito son las siguientes: ¿Cuáles son los tres principales problemas delictivos o antisociales que existen en el barrio? y ¿cuáles son las tres principales causas de inseguridad ciudadana?

Con respecto a los principales problemas delictivos, la encuesta ofrece distintas respuestas a la persona encuesta, de las cuales deben seleccionar 3 de ellas, pudiendo añadir otros problemas. Las respuestas son: *Robos en domicilio; agresiones sexuales; robos en la calle; ocupación ilegal; pandillas juveniles; prostitución; drogadicción; lesiones; alcoholismo; violencia de género; vandalismo u otros.*

Los resultados muestran que mayoritariamente los encuestados opinan que los principales problemas delictivos o de conductas antisociales son: el vandalismo, la drogadicción, las pandillas juveniles, los robos y la ocupación ilegal de viviendas, frente a otras conductas como violencia de género, alcoholismo o peleas. De los 134 encuestados, un 65 por ciento (88) creen que el vandalismo es

uno de los principales problemas. En segundo lugar, la drogadicción, con un 58 por ciento (78). Las peleas, los robos y la ocupación ilegal, con un 40 por ciento aproximadamente. El resto de encuestados consideran que los problemas delictivos o de conductas antisociales en el barrio son: agresiones o abusos sexuales, atropellos, ocupación ilegal, si bien no llegan al 20 por ciento de las personas encuestadas. Cabe destacar que solo una persona considera que existen problemas relacionados con delitos de odio, a pesar de que se trata de un barrio con una tasa de población migrante y de distintos colectivos superior a otras zonas de la ciudad, como se pueden ver en el siguiente gráfico (Gráfico 1):

Gráfico 1. Problemas delictivos y antisociales.

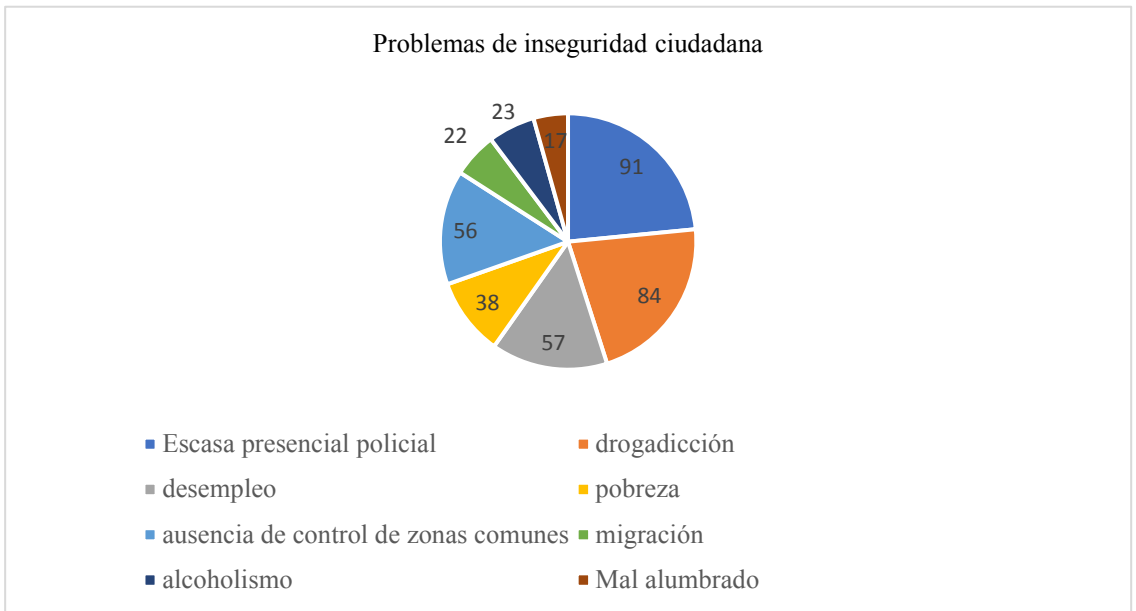


Elaboración propia a partir de los datos obtenidos del estudio.

Respecto a la segunda cuestión, el cuestionario ofrecía a las personas encuestadas distintas respuestas: Pobreza; inmigración; alcoholismo; mal alumbrado público; drogadicción; ausencia de control de zonas comunes; desempleo y escasa presencia policial.

Los resultados muestran que el principal problema de inseguridad en el barrio está relacionado con la falta de presencia policial. Un 65 por ciento de las personas encuestadas (91) opinan que uno de los principales problemas es la falta de presencia policial. En segundo lugar, con un 58 por ciento de las personas encuestadas (46), temas relacionados con las drogas. A continuación, con un 40 por ciento, problemas relacionados con la pobreza y el desempleo. Otros problemas son la falta de alumbrado, el alcoholismo o la migración. Cabe remarcar que menos del 20 por ciento hagan mención a la migración como un problema de inseguridad, en una zona donde la tasa de población migrante es más elevada que en otras zonas de la ciudad, como se desprende del siguiente gráfico (Gráfico 2):

Gráfico 2. Problemas de seguridad ciudadana.



Elaboración propia a partir de los datos obtenidos del estudio.

Seguidamente, analizaremos la cohesión social y la percepción de inseguridad según el sexo y la residencia de las personas encuestadas, dos cuestiones de

enorme interés criminológico y que pueden ofrecer distintas percepciones sobre la unión y seguridad en el barrio³⁸.

5.4. COHESIÓN SOCIAL E INSEGURIDAD SEGÚN EL SEXO DE LAS PERSONAS ENCUESTADAS.

El sexo es uno de las variables más estudiadas en criminología, junto a la edad. En este apartado abordamos la opinión sobre la cohesión social y la percepción de inseguridad según el sexo de las personas encuestadas³⁹. La percepción de inseguridad o la cohesión social ha sido sobradamente estudiadas en la criminológica anglosajona, como ya se ha indicado. Las diferencias que existen en esta cuestión según el sexo de las personas resultan de gran interés para la prevención de conductas delictivas, ya que ser víctima de un delito puede depender de variables individuales como la edad y el sexo⁴⁰.

En este proyecto piloto, un 64 por ciento de los encuestados son mujeres (86), frente a un 36 por ciento (48) que son hombres. Un primer dato que llama la atención es una mayor participación de las mujeres en las encuestas, lo que pudiera indicar que las mujeres sienten un mayor interés por cuestiones relacionadas en su barrio. En relación a las preguntas planteadas sobre la unión y confianza entre el vecindario, podemos destacar las siguientes cuestiones:

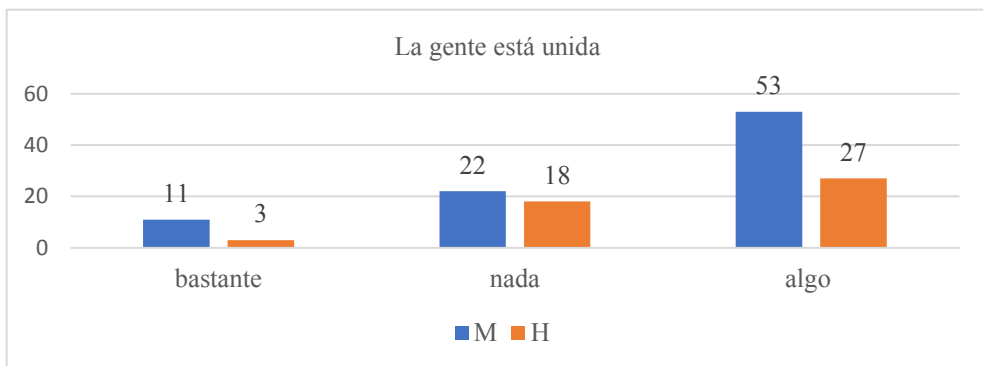
38 Distintos estudios utilizan el sexo o el espacio como variables independientes en el estudio de la inseguridad. A modo de ejemplo, la encuesta de victimización de la ciudad de Barcelona, sobre esta cuestión, véase: Murrià, Sobrino y González, *30 años...*

39 La percepción de inseguridad puede variar según factores sociodemográficos y ambientales. El sexo es uno de ellos.

40 La variable sexo se ha utilizado en numerosas investigaciones para medir los niveles de miedo e inseguridad. Las encuestas de victimización constituyen un ejemplo del estudio de estas especificidades como el sexo o la edad. Son numerosas las investigaciones que han realizado su análisis atendiendo a la variable del sexo. A modo de ejemplo, pueden verse numerosas investigaciones: Feltes, Thomas y Frances Guillén Lasierra, "Seguridad y sentimiento de seguridad en Bochum. 40 años de estudio de la cifra negra en una gran ciudad alemana", en *30 años...*, 137 – 153; Arcidiacono, Eugenio y Gian Guido Nobili, "Delincuencia, opinión pública y políticas de seguridad en una región italiana. El caso de Emilia-Romaña", en *30 años...*, 93-124; Dieter Hermann, "Geschlechtsspezifische Aspekte in der Gewaltprävention", en: H.J. Kerner y E. Marks (Eds.), *Internetdokumentation deutscher Präventionstag*. (Hannover, 2004); Herbert Noll, Heinz y Stefan Weick, "Bürger empfinden weniger Furcht vor Kriminalität. Indikatoren zur öffentlichen Sicherheit". *Informationsdienst Soziale Indikatoren* 23 (2000): 1-5.

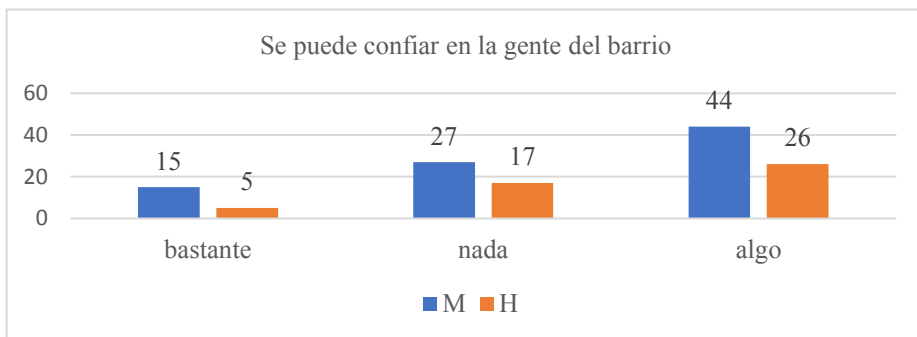
Con respecto a la cohesión social, las mujeres tienen una opinión más positiva del barrio que los hombres, en cuanto a la unión y la confianza entre el vecindario. Como puede verse en los siguientes gráficos (Gráfico 3 y 4):

Gráfico 3. ¿La gente está unida en el barrio?



Elaboración propia a partir de los datos obtenidos del estudio.

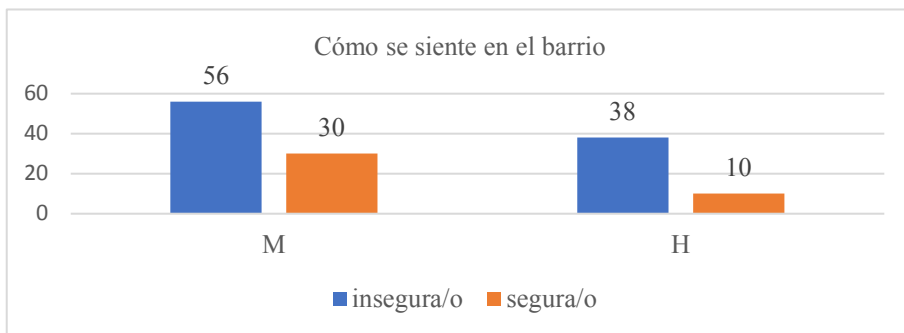
Gráfico 4. ¿Se puede confiar en la gente del barrio?



Elaboración propia a partir de los datos obtenidos del estudio.

En cuanto a la percepción de inseguridad, un 65 por ciento de las mujeres opinan que el barrio es inseguro, frente a un 75 por ciento de los hombres. Por lo tanto, parece que las mujeres se sienten un poco más seguras en el barrio que los hombres. Como puede verse en siguiente gráfico (Gráfico 5):

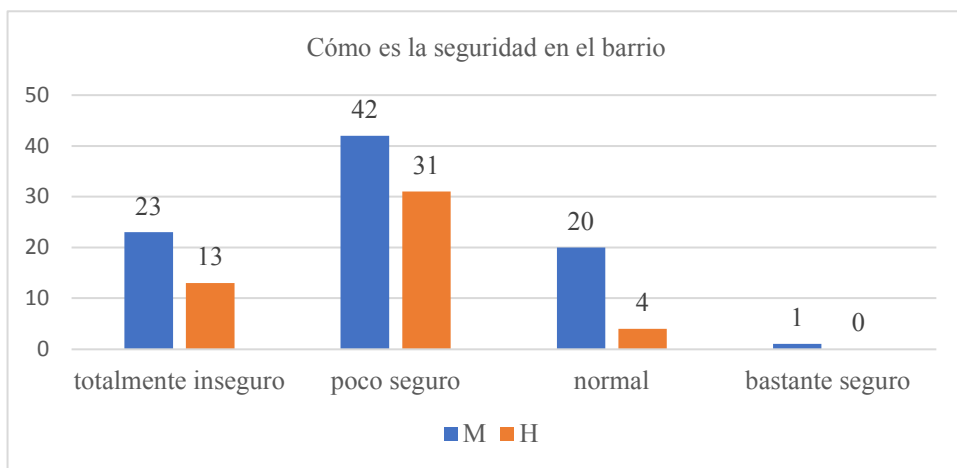
Gráfico 5. ¿Cómo se siente en el barrio?



Elaboración propia a partir de los datos obtenidos del estudio.

Y, por otro lado, las mujeres opinan, en un 75 por ciento, que la seguridad en el barrio es ninguna o poca, frente a un 95 por ciento de los hombres. Como puede verse en siguiente gráfico (Gráfico 6):

Gráfico 6. ¿Cómo es la seguridad en el barrio?



Elaboración propia a partir de los datos obtenidos del estudio.

A la pregunta relativa al tipo de delito que pueden sufrir en el barrio, las respuestas de las mujeres respecto a los hombres presentan una gran variación.

Algunas mujeres creen que pueden ser víctimas de un delito sexual en el barrio. Este es un elemento importante a la hora de analizar las diferencias entre sexos.

A continuación, analizaremos las principales diferencias entre las personas que residen en el barrio y aquellas personas que visitan de forma habitual por cuestiones familiares o trabajan en el barrio.

5.5. LA OPINIÓN SOBRE LA COHESIÓN SOCIAL Y LA INSEGURIDAD POR LOS NO RESIDENTES EN EL BARRIO.

Otra de las cuestiones analizadas en esta investigación ha sido la opinión sobre la cohesión social y percepción de inseguridad de quienes no residen habitualmente en el barrio. Se trata de personas que han vivido en el barrio y visitan a familiares, o que trabajan habitualmente en el barrio, pero no residen en él.

Del total de encuestados, el 14 por ciento son personas que no residen en el barrio habitualmente (20), de los cuales solo 3 trabajan en el barrio y no residen en él.

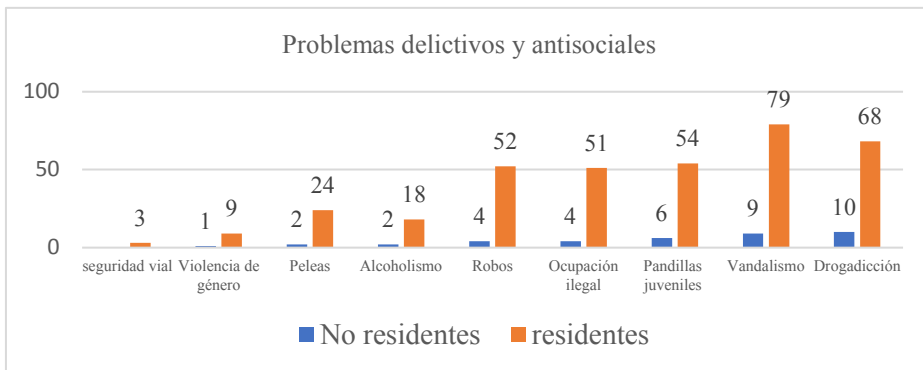
En relación a la cohesión social del barrio, un 92 por ciento cree que nada o poco se puede confiar en la gente del barrio. Y respecto a la pregunta, si creen que la gente del barrio está unida, un 85 por ciento cree que está nada o poco. Lo que indica que tienen una opinión más negativa que la gente que reside en el barrio.

Con respecto a la inseguridad, el 75 por ciento de los encuestados opinan que es un barrio inseguro, y un 70 por ciento que el barrio es bastante o poco seguro.

En cuanto a los problemas de seguridad ciudadana, delictivos y de conductas antisociales, los encuestados opinan que los principales problemas están relacionados con las drogas o el vandalismo, como veremos a continuación.

Si comparamos las respuestas entre los no residentes y los residentes del barrio, ambos grupos presentan una opinión muy similar. Los problemas delictivos y de conductas antisociales son de vandalismo y drogadicción, como se puede ver en el siguiente gráfico (Gráfico 7):

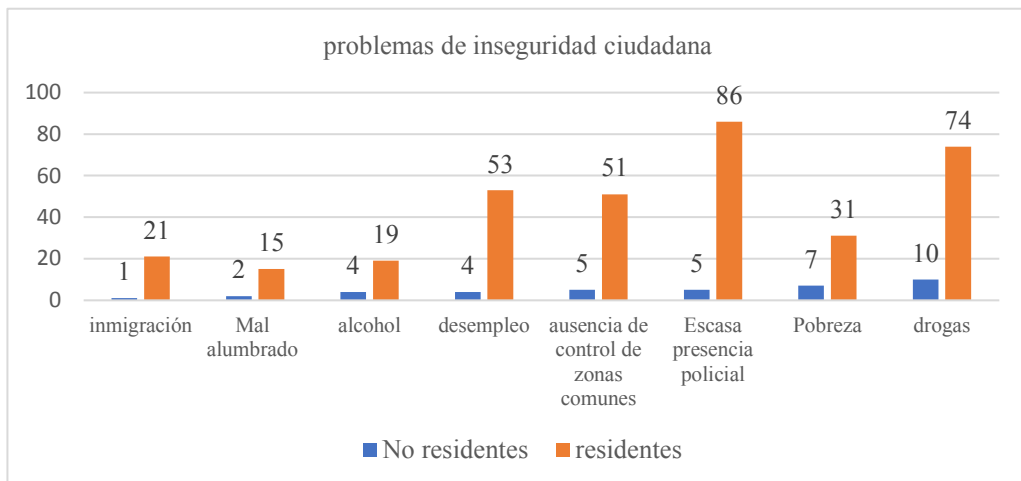
Gráfico 7. Problemas delictivos y antisociales en el barrio.



Elaboración propia a partir de los datos obtenidos del estudio.

Con respecto a la pregunta sobre los problemas de inseguridad ciudadana en el barrio, se aprecian diferencias significativas entre no residentes y residentes. La diferencia principal entre ambos grupos es la falta de presencia policial o la ausencia de control de zonas comunes como parques o plazas que perciben los residentes en el barrio. En cambio, sí parecen estar de acuerdo con la problemática de la drogadicción, como puede verse en el siguiente gráfico (Gráfico 8):

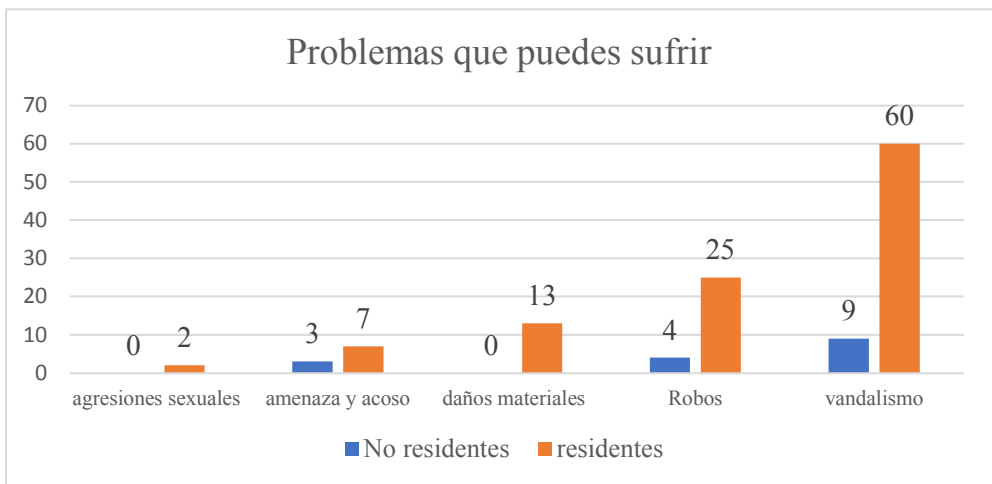
Gráfico 8. Problemas de inseguridad ciudadana en el barrio.



Elaboración propia a partir de los datos obtenidos del estudio.

En último lugar, hemos preguntado por los problemas que pueden sufrir en el barrio a los residentes y no residentes. En ambos casos, el problema del vandalismo es la primera opción. En segundo lugar, ambos grupos consideran que los robos es otro de los problemas que pueden sufrir en el barrio. La principal diferencia entre ambos grupos la encontramos es que los residentes consideran que pueden sufrir agresiones sexuales, mientras que los no residentes no opinan que puedan sufrir este tipo de delitos sexuales en el barrio, como puede verse en el siguiente gráfico (gráfico 9):

Gráfico 9. Problemas que puedes sufrir en el barrio.



Elaboración propia a partir de los datos obtenidos del estudio.

6. DISCUSIÓN Y CONCLUSIONES

Con independencia de que esta investigación puede ofrecer más resultados de los indicados en este trabajo, hemos preferido abordar en esta primera aproximación las cuestiones que hemos considerado más relevantes, a fin de valorar la conveniencia de realizar otras mediciones y/o ampliarlo entre el vecindario de Aldea Moret. En todo caso, debemos ser muy cautos a la hora de extraer conclusiones de este estudio piloto.

En primer lugar, hay que señalar que el estudio se ha realizado de forma exploratoria y la muestra va a arrojar unos resultados que no se pueden extrapolar al resto de personas residentes en el barrio, aunque sí nos puede ayudar a obtener una mayor información de la barriada y de las personas que residen y visitan de manera habitual por razones de trabajo o familiares.

En líneas generales, los resultados muestran una población dividida sobre la cohesión social y la percepción de inseguridad del barrio.

Concretamente, respecto a los resultados obtenidos en la primera parte del estudio sobre la cohesión social del barrio, y si lo comparamos con un estudio llevado a cabo en el año 2019 en el barrio de Santiago⁴¹, barrio céntrico de la ciudad de Cáceres, donde se llevó a cabo un estudio semejante al de Aldea Moret 42, los resultados del anterior estudio muestran que los encuestados tienen una opinión más favorable sobre la cohesión social y colaborativa de su barrio que los del barrio de Aldea Moret. Un 96 por ciento de las personas encuestadas en el barrio de Santiago opinan que el barrio está unido y un 98 por ciento creen que se puede confiar en la gente del barrio, frente al 60 por ciento del barrio de Aldea Moret. Sin duda, una diferencia estadísticamente significativa entre ambos barrios.

En este sentido, debe tenerse en cuenta que la participación de las administraciones y del propio vecindario resulta fundamental en la percepción de los residentes acerca de su barrio, de acuerdo con las teorías criminológicas como

41 Dadas la preocupación y alarma generadas por los vecinos del barrio de Santiago y calles anexas en el año 2018 por una serie de hechos aparecidos en los medios de comunicación, se desarrolló un proyecto de investigación con el alumnado del Grado de Criminología y PCEO Criminología-Derecho de la Universidad de Extremadura, coordinado por los profesores Pedro Campoy Torrente y Jordi Ortiz García, en colaboración con la asociación vecinal del barrio, que tenía como objetivo medir el grado inseguridad y civismo que se percibe en el barrio. La muestra de la encuesta es del barrio de Santiago fue aproximadamente de 100 personas. Este estudio fue presentado durante el Simposio de Criminología de Granada, los días del año 2019. Véase: Jordi Ortiz García; Pedro Campoy Torrente y Miguel Ángel Rufo Rey, “*Implicando al alumnado a través de la innovación docente: El estudio del barrio de Santiago en Cáceres*” (Cáceres: Universidad de Extremadura, 2019). Comunicación presentada en el IV simposio de investigación criminológica, Granada, 28 y 29 de junio de 2019, <https://criminologia.net/simposios/simposio-2019-granada/>

42 El barrio de Santiago está situado en el centro de la ciudad de Cáceres. Se trata de uno de los más conocidos de la ciudad, por contar con zonas y edificios emblemáticos de la ciudad, si bien no ha estado exento de polémica, al igual que el de Aldea Moret, debido a la percepción de inseguridad por parte del vecindario.

la de eficacia colectiva. En el caso del barrio de Santiago, las administraciones destinan partidas económicas importantes y superiores a las destinadas al de Aldea Moret. A modo de ejemplo: la remodelación de la plaza de Santiago o el apoyo a la recuperación de un palacio situado en la plaza de Santiago para la creación de un hotel de lujo, intervenciones importantes en el barrio de Santiago que pueden influir en la percepción de sus residentes⁴³. En cuanto a la participación ciudadana, la Asociación de la zona centro llevan a cabo numerosas actividades culturales en el espacio público que ayudan también a la cohesión del barrio de Santiago, frente a las que se llevan a cabo en el barrio de Aldea Moret, algo menos numerosas y más divididas⁴⁴.

Con respecto a la *percepción de la inseguridad y miedo al delito* debemos indicar que la Comunidad Autónoma de Extremadura es la región más segura de España, según datos del Ministerio del Interior⁴⁵. Entre los años 2018 y 2019, la variación en cuanto a hechos conocidos, esclarecidos, detenciones e investigaciones es ligeramente superior en el año 2019. Sin embargo, la variación no es tan elevada como en otras regiones del país, como Barcelona, Gerona, Huesca o Guadalajara.

En relación a nuestra investigación sobre Aldea Moret, mayoritariamente las personas encuestadas se sienten inseguras en el barrio. Sobre la seguridad

43 Sobre la reforma de la plaza de Santiago, véanse distintas noticias consultadas el 10 de noviembre de 2020: Celia Gálvez Núñez, “Lluvia de ideas vecinales para la nueva plaza de Santiago”, *El Periódico Extremadura*, 26 de agosto de 2019, acceso el 10 de noviembre de 2020, https://www.elperiodicoextremadura.com/noticias/caceres/lluvia-ideas-vecinales-nueva-plaza-santiago_1182584.html; Manuel M. Núñez, “El palacio de Godoy en Cáceres recibirá 10 millones para convertirse en un hotel de lujo”, *Hoy*, 20 de diciembre de 2018, acceso el 5 de noviembre de 2020, <https://www.hoy.es/caceres/nuevo-hotel-palacio-20181219125948-nt.html>

44 Sobre el papel de los vecinos del Barrio de Santiago pueden verse distintas noticias. María José Torrejón, “Los vecinos de Santiago quieren menos coches y quitar los muros del jardín”, *Hoy*, 19 de octubre de 2020, acceso el 5 de noviembre de 2020, <https://www.hoy.es/caceres/vecinos-santiago-quieren-20201019001058-ntvo.html>; Redacción, “Vecinos de Santiago en Cáceres piden más presencia policial y la revitalización de la plaza para mejorar la convivencia”, *20 minutos*, 13 de octubre de 2020, acceso el 5 de noviembre de 2020, <https://www.20minutos.es/noticia/4415197/0/vecinos-de-santiago-en-caceres-piden-mas-presencia-policial-y-la-revitalizacion-de-la-plaza-para-mejorar-la-convivencia/>

45 Según datos del Ministerio del Interior, la tasa de criminalidad por cada 1.000 habitantes en la región de Extremadura es de un 25,8 por ciento, frente a regiones como Baleares, Ceuta o Madrid que están por encima del 60 por ciento. Ministerio del Interior, “Anuario estadístico del Ministerio del Interior”, acceso el 10 de diciembre de 2020, <http://www.interior.gob.es/documents/642317/1204854/Anuario+Estad%C3%ADstico+del+Ministerio+del+Interior+2019/81537feo-6aef-437a-8aac-81fbf83afia>

del entorno, los encuestados creen que la seguridad en el barrio es deficiente, un hecho que puede guardar relación con la opinión de los residentes acerca de la falta de presencia policial en el barrio que opinan en respuestas posteriores.

Sobre la percepción de inseguridad, ha de indicarse que un estudio sociológico dirigido por los profesores Jesús Moreno y Marcelo Sánchez-Oro sobre el barrio de Aldea Moret en 2003, recogía que los principales problemas del barrio según sus propios vecinos eran, principalmente, la drogadicción y el vandalismo. Transcurridos más de 15 años de aquella investigación, los resultados de la nuestra muestran que el vecindario tiene la misma opinión sobre los problemas que sufre el barrio en la actualidad. Un hecho que invita a reflexionar sobre dos cuestiones: que se trata de problemas relacionados más con problemas sociales que delincuenciales y que, sobre las políticas públicas que se han llevado a cabo en esa barriada durante estos años, estas parecen no solucionar los problemas del barrio.

Respecto a la variable sexo, los resultados presentan algunas diferencias entre ambos sexos. La primera de las conclusiones es que las mujeres han participado más en el estudio que los hombres, a pesar de que las encuestas se han distribuido por igual entre mujeres y hombres entre distintas asociaciones del barrio. La predisposición a contestar las preguntas ha sido mayor entre las mujeres que entre los hombres. Un dato que nos lleva a pensar que las mujeres parecen mostrar un mayor interés por lo que sucede en su barrio y por la mejora de la calidad de vida de su barrio que los hombres.

Una segunda conclusión respecto a la variable sexo, es que las mujeres tienen opinión más favorable que la de los hombres sobre la cohesión del barrio. Las mujeres tienen una opinión más positiva sobre la unión y la confianza en el vecindario. Uno de los motivos de estos resultados puede verse a las tareas que llevan a cabo las mujeres en su vida cotidiana, y que pueden estar relacionados con las tareas de cuidados: llevar los hijos al colegio, realizar la compra o estar en plazas o parques al cuidado de menores o ancianos, cuestiones todas ellas relacionadas con los tradicionales roles de género.

En último lugar, un 65 por ciento de las mujeres encuestadas se sienten inseguras en el barrio, frente a un 75 de los hombres. Un dato reseñable lo encontramos si comparamos estos datos con un estudio llevado a cabo a un grupo de mujeres del barrio de Aldea Moret desarrollado por Cotidiana SCA, en colaboración con la Fundación Mujeres y la Asociación de Derechos Humanos de Extremadura, y financiado por la Agencia de Cooperación para el Desarrollo⁴⁶, que parecen corroborar los obtenidos en nuestra investigación sobre la falta de seguridad en zonas comunes. El estudio de este grupo muestra que un 85 por ciento de las encuestadas afirman que el barrio tiene espacios conflictivos que no se puede disfrutar libremente y un 95 por ciento que existen zonas abandonadas, sin mantenimiento y sucias. Estos resultados podrían tener relación con la preocupación por los espacios comunes, como parques o plazas, que presentan las personas encuestadas en nuestro estudio.

Con respecto a las *personas no residentes*, los resultados muestran que existen diferencias estadísticamente significativas, tanto en lo que se refiere a la cohesión social, como en la percepción de inseguridad en el barrio. Quienes no residen en el barrio sustentan una opinión muy distinta de las personas que sí residen en él. Mayoritariamente tienen una opinión más negativa del barrio, tanto en la cohesión social como en la percepción de inseguridad. Sin duda, el papel de los medios de comunicación en relación con la barriada de Aldea Moret juega un papel fundamental, como hemos indicado en otros apartados del artículo.

Otro dato destacable es la diferencia que existe entre residentes y no residentes en cuanto a la ausencia de policía y vigilancia en el barrio. Quienes no residen en el barrio tienen una opinión muy distinta respecto a la presencia policial que los que viven en él, cuestión que podría solucionarse estableciendo una jefatura de policía *física* en el barrio⁴⁷; una actuación que funcionaría siempre

⁴⁶ El cuestionario se realizó dentro de un taller de urbanismo feminista llevado a cabo en febrero del año 2020 en una muestra de 20 mujeres. El cuestionario tenía como objetivo realizar una aproximación a la realidad urbana de las mujeres del barrio de Aldea Moret.

⁴⁷ Sobre esta cuestión, María José Torrejón, "Aldea Moret reclama una unidad policial específica que patrulle en pie", *Hoy*, 5 de febrero de 2019, acceso el 13 de diciembre de 2020, <https://www.hoy.es/caceres/aldea-moret-reclama-20190205002945-ntvo.html>.

y cuando fuera acompañada de tareas propias y habituales de este cuerpo, y no como mera figura decorativa. Otra opción más económica a la presencia policial es la conocida policía de barrio o policía comunitaria, que también puede ofrecer un servicio similar a la propia ubicación de una jefatura en el barrio. Se trataría de presencia policial a pie por el barrio o reuniones habituales con las distintas asociaciones en el barrio y no en la jefatura de policía actual.

Con respecto a las problemáticas del barrio, ambos grupos (residentes y no residentes) creen que los problemas del barrio son mayoritariamente el vandalismo y la drogadicción, con respecto a otras conductas.

Antes de finalizar, ha de subrayarse que esta investigación constituye un punto de partida para otras futuras sobre aspectos como la cohesión social y la percepción de inseguridad en los barrios. Debemos recordar que únicamente contamos con una muestra de 134 encuestas. Además, todas las personas encuestadas son de nacionalidad española, cuando el barrio cuenta con tasa de población migrante alta y heterogénea⁴⁸, motivos suficientes para no extrapolar los datos a toda la barriada.

Por último, los resultados obtenidos pueden ofrecer un enfoque teórico prometedor para explicar los problemas de inseguridad de los barrios en nuestro país, contribuir al conocimiento y aplicación de una teoría emergente en la criminología contemporánea como es la teoría de eficacia colectiva de R. J. Sampson, además de ofrecer información a nuestros poderes públicos para que puedan adaptar sus políticas públicas a las problemáticas reales de nuestros barrios o como ha dicho Ricard Gomà sobre estos modelos de investigaciones, poner luz sobre las cifras opacas referidas a la delincuencia⁴⁹.

⁴⁸ Según datos obtenidos del padrón del Ayuntamiento de Cáceres. Las zonas donde se han pasado las encuestas, la población migrante supone un 21 por ciento del total (n=39) de la población migrante que reside en el distrito sur de la ciudad (n=185).

⁴⁹ Ricard Gomà es director del Instituto de Estudios Regionales y Metropolitanos de Barcelona desde el año 2015. Doctor en Ciencia Política y de la Administración. Profesor Titular de Departamento de Ciencia Política y Derecho Público de la UAB. Redacción, "Encuestas de victimización: poner luz sobre las cifras de delincuencia", Fórum Español para la prevención y la seguridad urbana, 28 de junio de 2020, acceso 13 de diciembre de 2020, <http://fepsu.es/encuestas-de-victimizacion-poner-luz-sobre-las-cifras-de-delincuencia/>

REFERENCIAS BIBLIOGRÁFICAS

- Aebi, Marcelo F. y Antonia Linde. “El misterioso caso de la desaparición de las estadísticas policiales españolas”. *Revista Electrónica de Ciencia Penal y Criminología* 12, nº 7 (2010): 1-30.
- Arcidiacono, Eugenio y Gian Guido Nobili. “Delincuencia, opinión pública y políticas de seguridad en una región italiana. El caso de Emilia-Romaña”. En *30 años...* 93-124. Barcelona: Instituto de Estudios Regionales y Metropolitanos de Barcelona, 2020.
- Arrate Cifuentes, Ricardo. “*Percepción de inseguridad y miedo al delito. Prevención a través de modelos proactivos (Collado Villalba)*”. Master Universitario en Análisis y Prevención del Crimen. Universidad Miguel Hernández, 2018.
- Brotat i Jubert, Ricard. “*La seguridad urbana: entre la seguridad ciudadana, el civismo y la convivencia en espacios públicos*”. Tesis doctoral. Universidad Autónoma de Barcelona, 2014. https://ddd.uab.cat/pub/tesis/2014/hdl_10803_134667/rbij1de1.pdf
- Chiricos, Ted; Michael Hogan y Marc Gertz. “Racial composition of neighborhood and fear of crime”. *Criminology* 35, nº1, (1997):107 – 131.
- David Buil-Gil, 10 de diciembre de 2020 (10:15). “Profiting from pandemics Covid 19 changing routines and cyber crimes”. *Policy@ManchesterBlogs: Digital Futures*. 19 de marz de 2020. <http://blog.policy.manchester.ac.uk/digital-futures/2020/03/profitting-from-pandemics-covid-19-changing-routines-and-cyber-crimes/>
- Echazarra de Gregorio, Alfonso. *La delincuencia en los barrios. Percepciones y reacciones*. Colecciones Estudios Sociales. Obra Social “La Caixa”. Nº 37. Barcelona: La Caixa, 2014. Edición en PDF. https://www.academia.edu/4710043/La_delincuencia_en_los_barrios_percepciones_y_reacciones.
- Feltes, Thomas y Frances Guillen Lasierra. “Seguridad y sentimiento de seguridad en Bochum. 40 años de estudio de la cifra negra en una gran ciudad alemana”. En *30 años...*137 – 153. Barcelona: Instituto de Estudios Regionales y Metropolitanos de Barcelona, 2020.
- García España, Elisa. *Enfoque criminológico de las migraciones*. Madrid: Síntesis, 2018.
- García Moya, Francisco; Fernando Jiménez Berrocal y Juan Carlos Martín Borreguero. *La vida minera en Aldea Moret*. Cáceres: Ayuntamiento de Cáceres, 2009.
- Gómez Amelia, Dionisia. *Aldea Moret. De poblado minero a suburbio cacereño*. Cáceres: Aula de Cultura de la Caja de Ahorros y Monte de Piedad de Cáceres, 1978.

- Hermann, Dieter. "Geschlechtsspezifische Aspekte in der Gewaltprävention". En: H.J. Kerner y E. Marks (eds.). *Internetdokumentation deutscher Präventionstag*. Hannover, 2004.
- Hernández Aja, Agustín; Ángela Matesanz Parellada y Carolina García Madruga (dirs.). *Atlas de Barrios Vulnerables de España: 12 ciudades 1991/2001/2006*. Madrid: Instituto Juan de Herrera, 2015.
- Herrero Herrero, César. *Criminología (Parte General y Parte Especial)*. Madrid: Dykinson, 2017.
- Ibáñez Picó, Marisol. "Municipio y civismo. Las ordenanzas municipales como instrumento para la convivencia". *Revista de estudios de la Administración Local y Autónoma* 307 (2008): 143-181. <https://revistasonline.inap.es/index.php/REALA/article/view/9620>
- Jasson López, Carmina. "Percepción de inseguridad en México". *Revista mexicana de opinión pública* 15 (2013): 12-29. <http://www.revistas.unam.mx/index.php/rmop/article/view/43663/0>
- Kessler, Gabriel. "El sentimiento de inseguridad: sociología del temor al delito". *Revista Estudios Socio – Jurídicos* 15, núm. 1, (2013): 167-176. <https://www.redalyc.org/pdf/733/73328080007.pdf>
- Larrauri Pijoan, Elena. *Introducción a la criminología y al sistema penal*. Madrid: Trotta, 2018.
- Moreno Ramos, Jesús y Marcelo Sánchez-Oro Sánchez. *La vida en las afueras de Cáceres*. 28-52. Cáceres: Junta de Extremadura. Consejería de Bienestar Social, 2001.
- Murrià Sengenís, Marta; Cristina Sobrino Garcés, y Carlos González Murciano (eds.). *30 años de la Encuesta de Victimización del Área Metropolitana de Barcelona. Vigencia y uso de las encuestas de seguridad en las metrópolis*. Barcelona: Instituto de Estudios Regionales y Metropolitanos de Barcelona, 2020.
- Noll, Heinz Herbert y Stefan Weick. "Bürger empfinden weniger Furcht vor Kriminalität. Indikatoren zur öffentlichen Sicherheit". *Informationsdienst Soziale Indikatoren*, 23, (2000): 1-5.
- Ortiz García, Jordi; Pedro Campoy Torrente y Miguel Ángel Rufo Rey. *Implicando al alumnado a través de la innovación docente: El estudio del barrio de Santiago en Cáceres*. Cáceres: Universidad de Extremadura, 2019.
- Ortiz García, Jordi. "Convivencia o Seguridad: Análisis de la Ordenanza de Medidas para fomentar y garantizar la convivencia en el espacio público de Guadalajara a partir del

- estudio de sanciones: ¿Un modelo de convivencia o Tolerancia Cero?*” Tesis doctoral, UNED, 2020). <http://e-spacio.uned.es/fez/view/tesisuned:ED-Pg-DeryCSoc-Jortiz>.
- Park, Robert E. y Ernest W Burgess. *The City*. Chicago: University Chicago Press, 1925.
- Quillian, Lincoln y Devah Pager. “Black neighbors, higher crime? The role of racial stereotypes in evaluations of neighborhood crime”. *American Journal of Sociology* 107 n^o 3, (2001): 717 – 767. <https://scholar.harvard.edu/pager/publications/black-neighbors-higher-crime-role-racial-stereotypes-evaluations-neighborhood>
- Ruiz Pérez, José Ignacio. “Eficacia colectiva, cultura ciudadana, victimización: Un análisis exploratorio sobre las relaciones con diversas medidas de miedo al delito”. *Acta Colombiana de Psicología* 13, n^o1 (2010): 103-114. <https://www.researchgate.net/publication/28172430>
- Sampson, Robert J. y Stephen W Raudenbush. “Systematic social observation of public spaces: anew look at disorder in urban neighborhoods”. *American Journal of Sociology* 5, n^o 3 (1999): 603-651.
- Sampson, Robert J; Stephen Raudenbush, y Felton Earls. “Neighbourhoods and violent crime: a multilevel study of collective efficacy”. *Science* 277 (1997): 918-924.
- Shaw Clifford. R. *et al.* “Juvenile delinquency and urban areas: A study of rates of delinquents in relation to differential characteristics of local communities in American cities”. *American Journal of Sociology* 49, n^o1, (1943): 100-101.
- Serrano Maíllo, Alfonso. *Introducción a la Criminología*. Madrid: Dykinson, 2003.
- Serrano Maíllo, Alfonso. *Teoría Criminológica: La explicación del delito en la sociedad contemporánea*. Madrid: Dykinson, 2017.
- Sherman, Lawrence W. y David Weisburd. “General deterrence effects of police patrol in crime “hot spots”: a randomized, controlled trial”. *Justice Quarterly* 12, n^o 4 (1995): 625-648.
- Vozmediano Sanz, Laura. “Percepción de inseguridad y conductas d autoprotección: propuestas para una medición contextualizada del miedo al delito”. *Eguzkilore* 24 (2010): 203-237. <https://www.ehu.eus/documents/1736829/2176981/14-VOZMEDIANO.pdf>
- Weisburd, David y Tom McEwen. Introduction. Crime mapping and crime prevention. En D. Weisburd y T. McEwen (eds.). *Crime mapping and crime prevention*. 1-26. Monsey, NY: Criminal Justice Press, 1998.

Weisburd, David; Elizabeth R. Groff y Sue Ming Yang. *The Criminology place. Street segments and our understanding of the crime problem*. New York: Oxford University Press, 2012.

Jordi Ortiz García
Área de Derecho Penal
Departamento de Derecho Público
Facultad de Derecho
Universidad de Extremadura
jortiz@unex.es
<https://orcid.org/0000-0003-3672-9808>

Miguel Ángel Rufo Rey
PCEO Criminología – Derecho
Facultad de Derecho
Universidad de Extremadura
mruforey@gmail.com
<https://orcid.org/0000-0002-4309-0945>

