

## UN CÁLIZ DE DAMIÁN DE CASTRO EN BERLANGA (BADAJOZ) \*

Josefa CORTÉS MORILLO

Al ya importante catálogo de obras conocidas y perfectamente documentadas del platero cordobés *Damián de Castro*<sup>1</sup>, hemos de añadir una más, un cáliz de plata sobredorada conservado en la Parroquia de Nuestra Señora de Gracia de Berlanga, localidad bajoextremeña situada entre Ahillones y Azuaga y cercana a Llerena, la antigua capital del Provisorato de San Marcos de León; estamos, pues, en tierras de la Orden Militar de Santiago<sup>2</sup>.

El cáliz es de plata sobredorada (26 cm de altura, 14 cm el diámetro de la base y 8 cm el diámetro de la copa) y su estado de conservación, bueno, aunque su eje está ligeramente inclinado. La pieza es de gran calidad y su estructura y decoración, repujada y cincelada, están dentro de un estilo Rococó elegante y contenido.

El pie presenta un borde saliente y mixtilíneo, sobre el que se sitúa la peana conformada por tres sectores, separados entre sí por segmentos curvilíneos ondulantes, de tendencia helicoidal que terminan en la base del astil. En cada uno de estos sectores se desarrollan cartelas de rocallas, en las que prevalece la forma «ce». Sobre el fondo liso se representan escenas alegóricas de Cristo y de la Eucaristía que hacen referencia al Cordero Místico, al Ave Fénix y al Pelicano Eucarístico. Un pequeño toro liso da paso al nudo del astil, periforme invertido, dotado de movimiento helicoidal y decorado, en el fondo, con molduras sobre las que se disponen tres espejos lisos y enmarcados por «ces» enfrentadas, a modo de rocallas y elementos vegetales. Enlazan esas cartelas de rocallas, guirnaldas de rosas de gran ele-

\* Esta nota de varia está basada en un capítulo de un trabajo de curso de doctorado dirigido por el profesor Dr. D. Florencio Javier García Mogollón.

<sup>1</sup> La bibliografía existente sobre Damián de Castro ha sido recogida por GARCÍA MOGOLLÓN, F. J., «Notas sobre Plata Cordobesa: Obras marcadas por Damián de Castro en Cáceres», en *Norba. Revista de Arte, Geografía e Historia*, tomo III, Universidad de Extremadura, Cáceres, 1982, p. 15, nota 1. Dicho trabajo se basa en la comunicación «Tres obras no conocidas del platero cordobés Damián de Castro en Cáceres», presentada en el *III Congreso Español de Historia del Arte*, Sevilla, CEHA, 1980, pp. 65-66.

<sup>2</sup> MOTA ARÉVALO, H., «La Orden de Santiago en Tierras de Extremadura», en *Revista de Estudios Extremeños*, tomo XVIII, n.º 1, 1962, p. 8.

gancia y delicadeza. Sobre este nudo se dispone un gollete reducido, también helicoidal y decorado con rocallas minúsculas. La copa se adorna en su primera mitad con elementos pasionistas enmarcados en tres cartelas separadas por guirnaldas de rosas: corona de espinas, paño de Verónica y dados, lanza, jarra y caña.

Se trata de una pieza muy elegante, de decoración comedida, dentro del estilo Rococó, y en la que, aún predominando la tendencia helicoidal y las formas curvas, se observa ya una cierta simetría y suavidad en el tratamiento de los perfiles, no tan abruptos ni encrespados como pueden encontrarse en otras piezas salidas del taller de *Damián de Castro*, como el cáliz de la Iglesia Parroquial de la Concepción (La Orotava, Tenerife) y el cáliz de la Catedral de La Laguna (Tenerife), ambos de 1789<sup>3</sup>, o el cáliz del Convento de la Madre de Dios (Coria), con una cronología posible entre 1772 y 1793<sup>4</sup>. Estas tres piezas disponen de perfiles más movidos y poseen una mayor carga figurativa en su decoración, con predominio de cabezas de querubines alados, mientras que en el cáliz de Berlanga no aparecen estos elementos iconográficos.

El profesor Cruz Valdovinos<sup>5</sup> plantea la existencia de un período en la obra de *Castro*, en el que el platero experimenta con el estilo Neoclásico, aunque vuelve con posterioridad a su estilo habitual. El cáliz que estudiamos no se aleja, en ninguno de sus elementos, de las formas propias del Rococó, pero sí es cierto que están tratados de un modo más racional, menos abigarrado, por lo que pudiéramos estar ante una obra influida por este tanteo neoclasicista.

La pieza dispone de tres marcas. La de la ciudad de Córdoba, consistente en el león rampante a la derecha, enmarcado con orla y clasificado por Ortiz Juárez<sup>6</sup> con el n.º 40 en su tipología de punzones de la ciudad. La marca del autor, CAS/tRO, que aparece completa, con letras mayúsculas enmarcadas por un cuadrado de ángulos achaflanados. Este punzón comenzó a ser usado por el autor, *Damián de Castro*, a partir de 1782 o 1783 sustituyendo a la marca CAS/tRO, usada por él durante más de cuarenta años, según Ortiz Juárez<sup>7</sup>. La marca de contrastía aparece frustrada y sólo son legibles dos letras, .AS..., pero el hueco dejado por el negativo del punzón sobre la superficie de la plata hace pensar en un desarrollo lineal de letras mayúsculas, estructura similar a las del punzón de contrastía usado por *Castro* para marcar sus propias piezas: CASTRO, surmontado de flor de lis<sup>8</sup>.

<sup>3</sup> Obras estudiadas por HERNÁNDEZ PERERA, J., «La obra del platero cordobés Damián de Castro en Canarias», en *Archivo Español de Arte*, tomo XXV, n.º 98, 1952, pp. 111-128.

<sup>4</sup> GARCÍA MOGOLLÓN, F. J., «Notas sobre plata cordobesa: Obras marcadas por Damián de Castro en Cáceres», en *Norba. Revista de Arte, Geografía e Historia*, tomo III, 1982, pp. 18-19.

<sup>5</sup> CRUZ VALDOVINOS, J. M., «Seis obras inéditas y algunas cuestiones pendientes sobre el platero cordobés Damián de Castro», *Boletín del Seminario de Estudios de Arte y Arqueología (BSAA)*, tomo XLVIII, 1982, pp. 345-346.

<sup>6</sup> ORTIZ JUÁREZ, D., *Punzones de Platería Cordobesa*, Córdoba, 1980, pp. 103-104. El punzón de autor usado en esta obra por el orive se corresponde con el n.º 133, según la clasificación de Ortiz Juárez.

<sup>7</sup> *Ídem*, *Punzones ...*, op. cit., pp. 101-103.

<sup>8</sup> *Ídem*, *Punzones ...*, op. cit., p. 52.



Durante el largo período de actividad de *Damián de Castro* se sucedieron varios contrastes en la Ciudad de Córdoba: Sánchez Taramas (1753-1759), Gálvez y Aranda (1759-1772), Luque y Leiva (1772-1780) y Martínez Moreno (1780-1804). Mientras Gálvez y Aranda ocupó el cargo las obras de *Castro* fueron marcadas por el primero, pero desde el final de su ejercicio, en 1772, hasta la muerte del maestro platero cordobés (1793), ni Luque y Leiva, ni Martínez Moreno marcaron sus piezas. Fue el propio *Castro* quién ejerció de contraste para su producción.

Por tanto, si atendemos a las fechas en las que *Castro* usó los punzones que marcan esta pieza: el de autor, CAS/TRO (1782 o 1783-1793) y el de contraste, CASTRO, surmontado de flor de lis (1772-1793); podemos concluir que la fecha de realización del cáliz de Berlanga está entre los años 1782 o 1783 y 1793.

En cuanto a la razón por la cual un cáliz de *Damián de Castro* se guarda en la parroquia de una pequeña localidad como Berlanga, tenemos que remitirnos, como una posibilidad, al estudio de Pérez Grande<sup>9</sup> sobre la labor realizada por los corredores de comercio de esa época.

El cáliz de Berlanga es la última pieza reconocida del orfebre *Damián de Castro* en tierras extremeñas<sup>10</sup>. Diferentes estudios a lo largo de los últimos años han constatado la presencia de numerosas obras del platero cordobés en parroquias cercanas y pacenses, aumentando el catálogo de piezas de este orive en la Península. Las conservadas en Extremadura son, por lo general, de gran calidad y su estado de conservación, bueno. En la provincia de Cáceres se conocen obras suyas en: Arroyo de la Luz (portaviático de la Parroquia de Nuestra Señora de la Asunción, 1772-1793); Coria (cáliz del Convento de la Madre de Dios, 1772-1793, y cetros de la Catedral, tercer cuarto del siglo XVIII); Tejeda de Tiétar (incensario de la Parroquia de San Miguel, 1786-1793). En Badajoz: Benquerencia de La Serena (cáliz de la Parroquia de Nuestra Señora de la Asunción, 1782-1783); Berlanga (cáliz de la Parroquia de Nuestra Señora de Gracia, 1782 o 1783-1793) y Cabeza del Buey (cáliz de la Parroquia de Nuestra Señora de Armentera, 1751, y sagrario del Convento de las Monjas Concepcionistas Franciscanas, 1797). Obras, todas ellas, estudiadas en los trabajos citados en las notas.

<sup>9</sup> PÉREZ GRANDE, M., «La platería cordobesa y los corredores de comercio del último cuarto del siglo XVIII», *Actas del IV CEHA*, Zaragoza, 1982, pp. 273-289.

<sup>10</sup> La bibliografía existente sobre las obras de Castro en Extremadura se concreta en: GARCÍA MOLLÓN, F. J., «Notas sobre plata cordobesa: Obras marcadas por Damián de Castro en Cáceres», en *Norba. Revista de Arte, Geografía e Historia*, tomo III, 1982, pp. 15-22; Ídem, *La Catedral de Coria. Arcón de Historia y Fe*, León, 1999, y MÉNDEZ HERNÁN, V., «Obras inéditas del Platero Cordobés Don Damián de Castro en la comarca de La Serena (Badajoz)», *Norba-Arte*, tomo XVI, 1998, pp. 417-425.



FIG. 1. *Berlanga (Badajoz). Parroquia de Ntra. Sra. de Gracia. Cáliz (1782 o 1783-1793).*

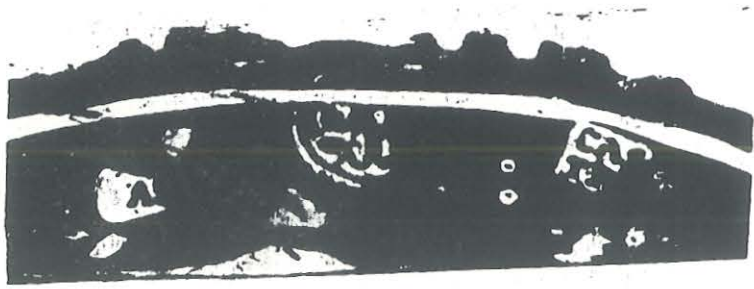


FIG. 2. *Punzones. Cáliz de la Parroquia de Ntra. Sra. de Gracia. Berlanga (Badajoz).*