



SOCIALIZACIÓN FAMILIAR Y AUTOCONCEPTO EN NIÑOS DE 2-3 AÑOS

María José Montesinos Moreno

Psicóloga. Máster Atención Temprana.- UEX. A.S.I.N.D.I. Alcántara (Cáceres)

e-mail: psicologia@asindi.e.telefonica.net

M^a Isabel Ruiz Fernández

Florencio Vicente Castro

Dpto. Psicología . Universidad de Extremadura

RESUMEN

Cada uno de nosotros tiene una opinión de sí mismo que es reflejo de nuestros pensamientos, del afecto que hacia nosotros sentimos y de las conductas u objetivos que nos fijamos como adecuados o apropiados para nuestro nivel. Esa idea que tenemos concebida respecto a "la persona que soy", no siempre coincide con criterios objetivos de las cosas que hemos vivido o de nuestras capacidades reales. Ello es debido, entre otras cuestiones, a que se trata de un conjunto de pensamientos, sentimientos y comportamientos que cada uno de nosotros construimos no sólo a través de la experiencia, sino especialmente a partir de lo que otros refieren hacia mí.

Pues bien, esa imagen que de uno mismo tenemos, que puede variar a lo largo del tiempo y a través de nuestras experiencias, comienza a forjarse a edades tempranas, notoriamente influida por lo que nuestros familiares –en especial nuestro padre y nuestra madre, o quién/es se establezcan como figuras de apego– y otras personas significativas, nos transmiten sobre nosotros, sobre quiénes somos y, fundamentalmente, sobre qué esperan ellos de mí. Con el tiempo, esas influencias procederán también de otras personas, como nuestros amigos y profesores.

Numerosos autores y corrientes teóricas postulan al autoconcepto como pieza clave del desarrollo de la personalidad –resultando además ser un constructo tradicionalmente objeto de estudio, que ha generado cuantiosa documentación–; por lo que resulta conveniente que tanto padres y madres, como educadores u otros profesionales del ámbito infantil, cuidemos de su crecimiento armónico en los niños, probablemente desde abordajes transversales a otras áreas de intervención.

Las particularidades de los servicios y programas enmarcados dentro de la disciplina de Atención Temprana son, por diversos motivos, un entorno particularmente favorable para el desarrollo de esta área de crecimiento personal. La cercanía de la intervención, la naturaleza de las experiencias terapéuticas, el contacto frecuente con la familia del niño, o las edades de participación en el servicio, argumentan la conveniencia de contemplar este factor como elemento imprescindible en la labor desarrollada.

PALABRAS CLAVE.

Autoconcepto, Autoestima. Autoeficacia. Socialización. Estilo atributivo



SOCIALIZACIÓN FAMILIAR Y AUTOCONCEPTO EN NIÑOS DE 2-3 AÑOS

ABSTRACT

Each of us has an opinion of himself which is a reflection of our thoughts, that the affection we feel toward and behaviors or goals that we set as adequate or appropriate for our level. We conceived the idea about "the person I am," not always coincide with objective criteria of what we have experienced or our actual capabilities. This is because, among other issues, this is a collection of thoughts, feelings and behaviors that each of us to build not only through experience, but especially from what others refer to me.

Well, that image of ourselves that we have, which may vary over time and through our experiences, it begins to build early, notoriously influenced by what our family-especially our father and our mother, or who / s is established as attachment figures and significant others, give us about us, about who we are and basically what they expect of me. Over time, these influences also come from other people, as our friends and teachers.

Many authors postulate the theoretical cornerstone of the self as personality development, besides proving to be an object of study traditionally construct, which has generated large-documentation, making it desirable for both parents, educators and other professionals field of child care for their harmonious growth in children, probably from cross approaches to other areas of intervention.

The particularities of the services and programs within the framework of the discipline of Early Care are, for various reasons, a particularly favorable environment for the development of this area of personal growth. The closeness of the intervention, the nature of the therapeutic experience, the frequent contact with the child's family or the age of participation in the service, they argue should include this factor as an essential element in the work.

Key words: Autoconcepto, Autoestima. Autoeficacia. Socialización. Estilo atributivo

INTRODUCCIÓN

Dentro de los innumerables aprendizajes adquiridos en edades tempranas, uno de los que más vinculaciones parece presentar, con múltiples aspectos personales y contextuales en el desarrollo posterior de la persona, es el relativo a nuestro propio conocimiento como entidades individuales.

El universo infantil, tildado en ocasiones de egocéntrico, parece reunir las mejores cualidades para que este tipo de evolución particular no sólo inicie su andadura, sino que sean momentos de gran proliferación en cuanto a las adquisiciones y características evidenciadas.

Los niños de las edades que nos ocupan, 2-3 años, evidencian patrones de conducta y verbalizaciones de los que ya se desprende un cierto conocimiento de sí mismos.

Así, emplean posesivos por los que se definen, utilizan adjetivos calificativos que reflejan tanto características positivas como negativas, o imitan de forma diferida estilos de cuidado y educación acordes a los de los adultos que les rodean, entre otros. Esto es, disponen ya de información, aunque aún algo rudimentaria, sobre quiénes son y sobre cómo les tratan otras personas significativas.

Y quizá lo más importante que de todo ello se desprende, aprenden a que ambas cuestiones –quién soy y cómo otros se relacionan conmigo-, estarían estrechamente relacionadas.

Necesariamente, ello nos lleva a considerar como fundamental el papel que la familia, como base de índole social característica de la mayor parte de culturas y países, supone en el forjamiento de dicha identidad.

Las pautas por las que el núcleo familiar, de naturaleza más o menos extensa, y representado en mayor o menor medida por distintos parientes (habitual y primordialmente el padre y la madre), intenta regular o conformar el comportamiento de los niños, es lo que ha venido denominándose procedimiento de socialización.

Este proceso conllevaría diversos modos o estrategias, no siempre explícitas en su estructura y transmisión generacional, que reflejan de forma significativa la visión que de la infancia, de la relación paterno-filial y de la educación tienen en un momento dado distintos grupos sociales y culturales.



PSICOLOGÍA DEL DESARROLLO: INFANCIA Y ADOLESCENCIA

A su vez, por dicho procedimiento las personas vamos adquiriendo habilidades generales y específicas, que resultarían valoradas por la especie humana en el caso de las primeras, y por el grupo social de origen en el segundo de ellos. Autores como Alonso y Román (2003), consideran en este sentido que tales habilidades constituyen la forma molecular de inteligencia del individuo.

Los diversos intentos de análisis no se han restringido, con mucho, a delimitaciones conceptuales y teóricas, sino que se ha proporcionado un considerable marco referente para la intervención, al considerar su posterior implicación en diferentes aspectos de la vida del individuo, tales como su conducta, sus niveles de aspiración, sus relaciones con los demás, o el nivel de rendimiento en las distintas tareas desempeñadas.

Pese a todo ello, no parece que los datos que corroboran las importantes implicaciones en el desarrollo posterior, sean aún argumento de peso para que el autoconcepto sea un objetivo en sí mismo en los procesos de formación y educación individuales; y así se advierte en la disciplina de Atención Temprana, en la que suele estar contemplado como contenido u objetivo específico dentro de otros más generales o extensos, fundamentalmente vinculados a las áreas Cognitiva y Socioafectiva.

El presente estudio tiene como objetivo comprobar la pronta presencia de indicadores del autoconcepto o conocimiento de sí mismo en la infancia, incluso en edades en las que el lenguaje oral ofrece aún escaso margen de interacción para el niño; asumiéndose la conveniencia de abordar su desarrollo armónico cuanto antes, a tenor de las numerosas evidencias que muestran su participación en la conformación de la personalidad del individuo.

2. MÉTODO.

Los datos reflejados fueron obtenidos a través de un Servicio de Guardería Municipal, procedente de un pequeño municipio rural en la provincia de Cáceres, Navas del Madroño.

Las observaciones han sido realizadas por dos profesionales del citado centro, sobre una muestra de catorce niños y niñas.

Inicialmente, se instruye en el instrumento de medida a las personas que van a realizar las observaciones, atendiendo además a cuestiones relativas a la formación académica de los mismos, así como al tiempo de experiencia en el puesto, como elementos de posible interacción con los resultados.

Para valorar la adecuación de los resultados obtenidos, se ha realizado un contraste entre varios de los ítems, calculando la fiabilidad interjueces resultante; proporcionando la misma datos favorables, con valores comprendidos en el intervalo de 0.72 y 0.91.

El cuestionario, de elaboración propia, consiste en la enumeración de una serie de competencias infantiles vinculadas al constructo autoconcepto, habiéndose de registrar los datos a través de un formato de escala Likert, con posibles valores de 0 a 9, donde la zona superior del continuo se especifica como "mucho" o "muy bien", y la inferior como "poco" o "muy mal".

La recogida de datos comprende también un ítem de diferencial semántico, en el que se pide al profesional que ubique al niño dentro de un rango calificativo, delimitado por conceptos contrarios.

Por último, se presenta un ítem de respuesta múltiple en el que se pide la valoración del niño en las cuatro áreas básicas de intervención en Atención Temprana (cognitiva, del lenguaje, motriz y socioafectiva).

El tipo de estudio es de tipo descriptivo, seleccionándose los estadísticos de media aritmética y desviación típica para la comparación y análisis de datos.

En el primero de los casos, con intención de conocer la distribución de la observación realizada y comparar los resultados obtenidos por los grupos de edad y género.

Esto es, para disponer de una información resumida sobre el grado de competencia alcanzado en cada una de las competencias evaluadas, para cada uno de los intervalos de edad (nacidos en 2005 y 2006), por cuanto a los niños y niñas participantes.



SOCIALIZACIÓN FAMILIAR Y AUTOCONCEPTO EN NIÑOS DE 2-3 AÑOS

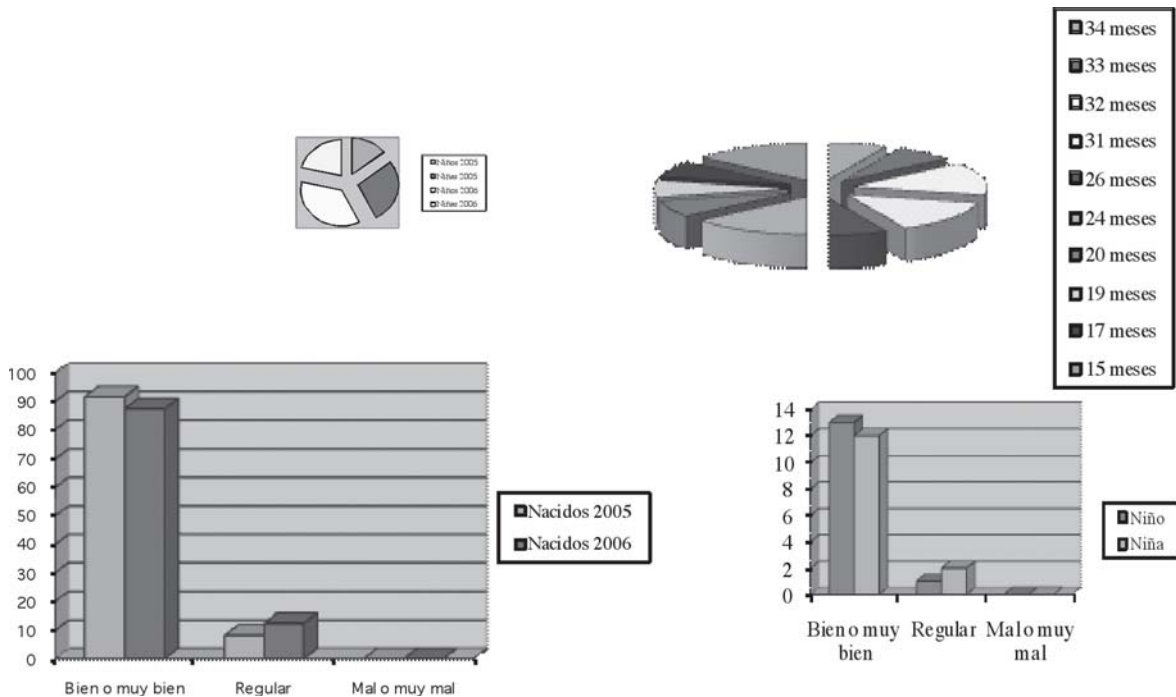
En cuanto a la desviación típica, se ha seleccionado con la intención de disponer de una medida de dispersión, informando de la media de las distancias que tienen los datos respecto a su media aritmética.

Es decir, se han seleccionado dos tipos de medida, una de tendencia central con la que ubicar la disposición de los resultados, y otra de dispersión en cuanto a la desviación o agrupamiento que representan los datos en la distribución.

3. RESULTADOS.

DATOS SOCIODEMOGRÁFICOS

	EDAD DEL NIÑO/A EN MESES									
	Nacidos/as en 2005					Nacidos/as en 2006				
	34	33	32	31	26	24	20	19	17	15
Niño	2	2	0	0	2	2	2	0	2	2
Niña	0	0	4	4	0	2	0	2	0	2
Totales edad	2	2	4	4	2	4	2	2	2	4
Totales año	12					16				





PSICOLOGÍA DEL DESARROLLO: INFANCIA Y ADOLESCENCIA

VALORACIÓN GENERAL DE LA ADAPTACIÓN AL SERVICIO DE GUARDERÍA					
Bien o muy bien		Regular		Mal o muy mal	
Nacidos en 2005	Nacidos en 2006	Nacidos en 2005	Nacidos en 2006	Nacidos en 2005	Nacidos en 2006
11	14	1	2	0	0
91.66 %	87.5%	8.33%	12.5%	0%	0%

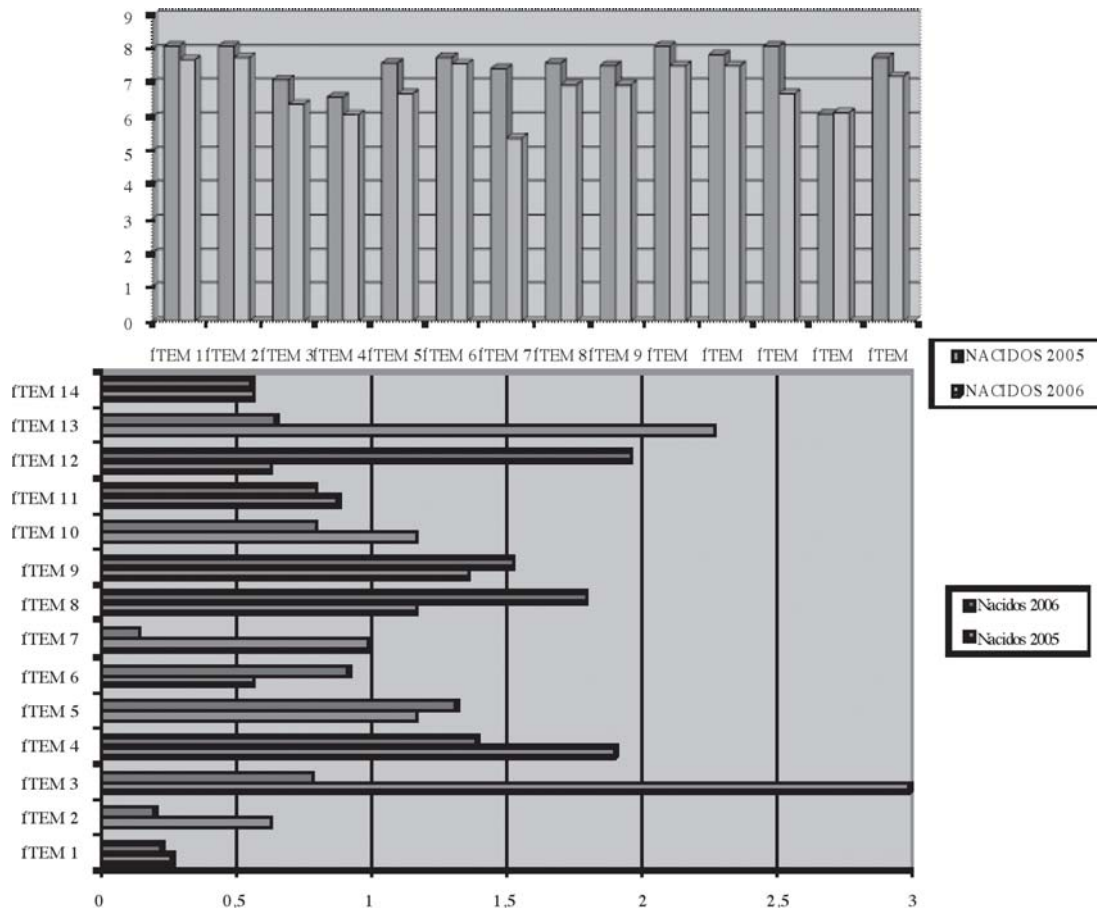
POR GÉNERO			
	"Bien o muy bien"	"Regular"	"Mal o muy mal"
Niño	13	1	0
Niña	12	2	0

COMPETENCIAS EN EL DESARROLLO DEL AUTOCONCEPTO

DISTRIBUCIÓN DE PUNTUACIONES (MEDIA, VARIANZA) POR AÑO DE NACIMIENTO					
ITEMS	Niños/as nacidos en 2005		Niños/as nacidos en 2006		
1 USO DEL YO	X= 8.083	S _x = 0.265	X= 7.687	S _x = 0.229	
2 USO DEL MÍO	X= 8.083	S _x = 0.628	X= 7.75	S _x = 0.2	
3 NEGOCIACIÓN	X= 7.083	S _x = 2.99	X= 6.375	S _x = 0.782	
4 FRUSTRACIÓN	X= 6.583	S _x = 1.9	X= 6.062	S _x = 1.395	
5 SÍ MISMO VERBAL	X= 7.583	S _x = 1.17	X= 6.687	S _x = 1.318	
6 SI MISMO NO VERBAL	X= 7.75	S _x = 0.567	X= 7.562	S _x = 0.92	
7 VERBOS MENTALES	X= 7.41	S _x = 0.99	X= 5.375	S _x = 0.1449	
8 DESCENTRACIÓN	X= 7.583	S _x = 1.17	X= 6.937	S _x = 1.795	
9 CTAS. PROSOCIALES	X= 7.5	S _x = 1.363	X= 6.937	S _x = 1.528	
10 ATRIBUTOS FÍSICOS	X= 8.083	S _x = 1.173	X= 7.5	S _x = 0.8	
11 ATRIBUTOS PSÍQUICOS	X= 7.83	S _x = 0.880	X= 7.5	S _x = 0.8	
12 POSESIONES	X= 8.083	S _x = 0.628	X= 6.687	S _x = 1.961	
13 CONTROL IMPULSOS	X= 6.083	S _x = 2.264	X= 6.125	S _x = 0.649	
14 INTERIORIZACIÓN NORMAS	X= 7.75	S _x = 0.567	X= 7.187	S _x = 0.561	



SOCIALIZACIÓN FAMILIAR Y AUTOCONCEPTO EN NIÑOS DE 2-3 AÑOS

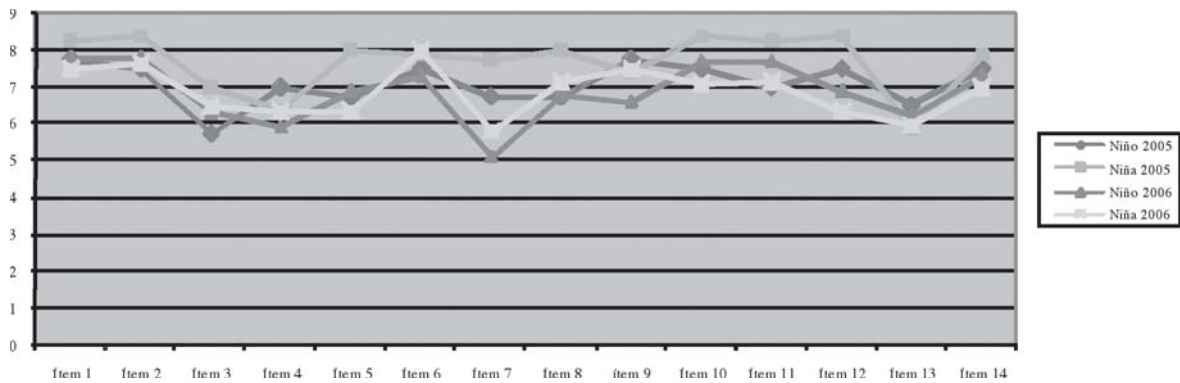


DISTRIBUCIÓN DE PUNTUACIONES (MEDIA) POR GÉNERO

ITEMS	Nacidos/as en 2005		Nacidos/as en 2006	
	Niños	Niñas	Niños	Niñas
1 USO DEL YO	X= 7.75	X= 8.25	X= 7.8	X= 7.5
2 USO DEL MÍO	X= 7.5	X= 8.375	X= 7.8	X= 7.66
3 NEGOCIACIÓN	X= 5.75	X= 7	X= 6.3	X= 6.5
4 FRUSTRACIÓN	X= 7	X= 6.375	X= 5.9	X= 6.33
5 SÍ MISMO VERBAL	X= 6.75	X= 8	X= 6.9	X= 6.33
6 SI MISMO NO VERBAL	X= 7.5	X= 7.875	X= 7.3	X= 8
7 VERBOS MENTALES	X= 6.75	X= 7.75	X= 5.1	X= 5.833
8 DESCENTRACIÓN	X= 6.75	X= 8	X= 6.8	X= 7.16
9 CTAS. PROSOCIALES	X= 7.75	X= 7.375	X= 6.6	X= 7.5
10 ATRIBUTOS FÍSICOS	X= 7.5	X= 8.375	X= 7.7	X= 7.116
11 ATRIBUTOS PSÍQUICOS	X= 7	X= 8.25	X= 7.7	X= 7.166
12 POSESIONES	X= 7.5	X= 8.375	X= 6.9	X= 6.33
13 CONTROL IMPULSOS	X= 6.5	X= 5.875	X= 6.2	X= 6
14 INTERIORIZACIÓN NORMAS	X= 7.5	X= 7.875	X= 7.3	X= 7



PSICOLOGÍA DEL DESARROLLO: INFANCIA Y ADOLESCENCIA

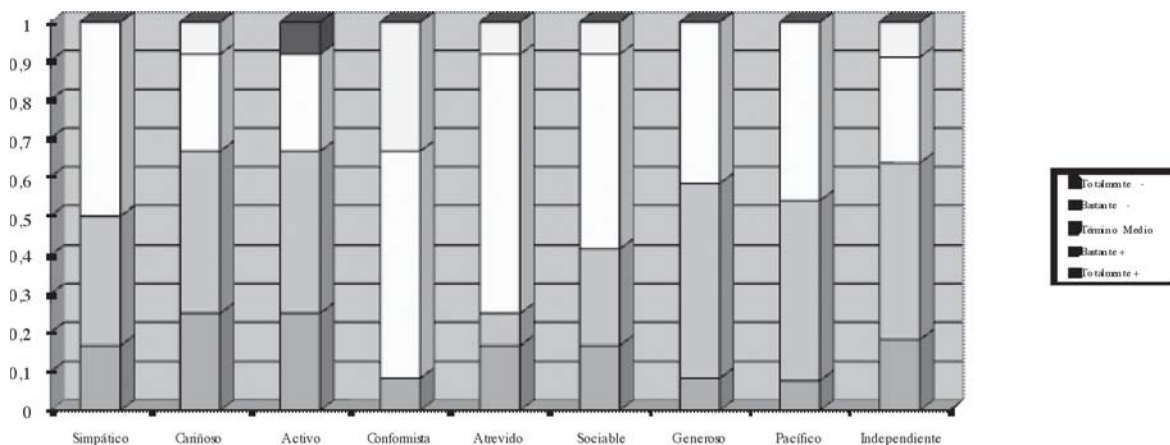


DIFERENCIAL SEMÁNTICO. ESCALA DE CALIFICATIVOS

ESCALA DE CALIFICATIVOS. NACIDOS EN 2005

	TOTALMENTE		BASTANTE		TÉRMINO MEDIO		BASTANTE		TOTALMENTE		
	Niño	Niña	Niño	Niña	Niño	Niña	Niño	Niña	Niño	Niña	
Simpático		2	2	2	2	4					Antipático
Cariñoso	1	2	1	4	2	1		1			Esquivo
Activo	1	2	1	4	1	2			1		Pasivo
Conformista	1				2	5	1	3			Caprichoso
Atrevido		2		1	4	4		1			Temeroso
Sociable		2		3	4	2		1			Retraído
Generoso	1		1	5	2	3					Egoísta
Pacífico	1			6	3	3					Agresivo
Independiente		2	1	4	2	1	1				Dependiente

NACIDOS EN 2005



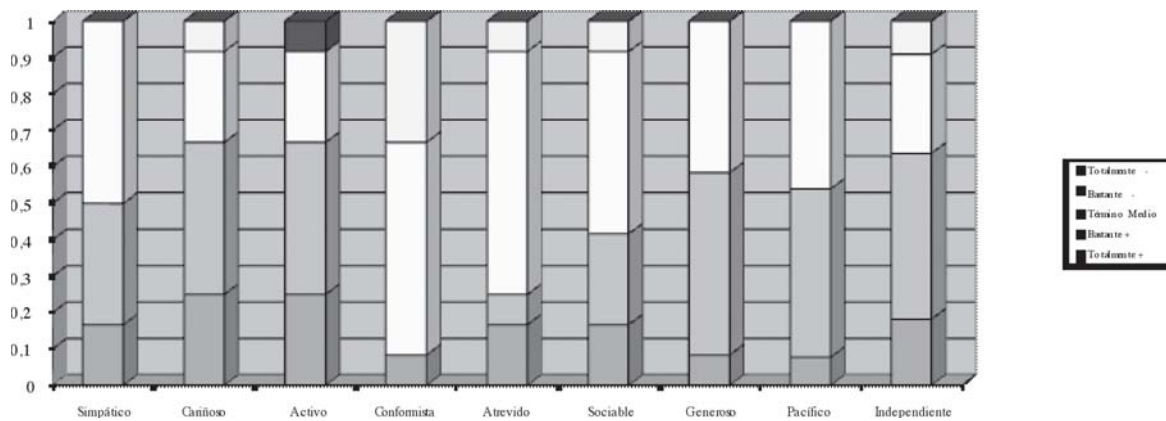


SOCIALIZACIÓN FAMILIAR Y AUTOCONCEPTO EN NIÑOS DE 2-3 AÑOS

ESCALA DE CALIFICATIVOS. NACIDOS EN 2006

	TOTALMENTE		BASTANTE		TÉRMINO MEDIO		BASTANTE		TOTALMENTE		
	Niño	Niña	Niño	Niña	Niño	Niña	Niño	Niña	Niño	Niña	
Simpático	4	2	4	4	2						Antipático
Cariñoso	4	2	4	1	2	3					Esquivo
Activo	4	3	4	2	1	1					Pasivo
Conformista			3	1	5	5	2				Caprichoso
Atrevido	3	3	4	1	2	2	1				Temeroso
Sociable	3	3	4	3	2		1				Retraído
Generoso	2		4	4	4	2					Egoísta
Pacífico	3	1	4	4	2	1	1				Agresivo
Independiente	1	3	4	3	4		1				Dependiente

NACIDOS EN 2006



NIVEL DE DESARROLLO (ÁREAS DE ATENCIÓN TEMPRANA)

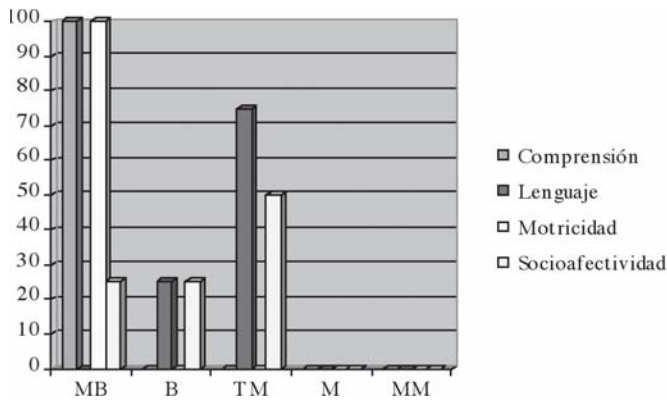
NACIDOS EN 2005

	Niño (n=4)					Niña (n= 8)				
	MB	B	TM	M	MM	MB	B	TM	M	MM
COMPRESIÓN	4	---	---	--	---	8	---	---	--	---
LENGUAJE	---	1	3	--	---	7	1	---	--	---
MOTRICIDAD	4	---	---	--	---	4	3	1	--	---
SOCIOAFECTIVIDAD	1	1	2	--	---	3	4	1	--	---
	PORCENTAJES									
	MB	B	TM	M	MM	MB	B	TM	M	MM
COMPRESIÓN	100	0	0	0	0	100	0	0	0	0
LENGUAJE	0	25	75	0	0	87.5	12.5	0	0	0
MOTRICIDAD	100	0	0	0	0	50	37.5	12.5	0	0
SOCIOAFECTIVIDAD	25	25	50	0	0	37.5	50	12.5	0	0

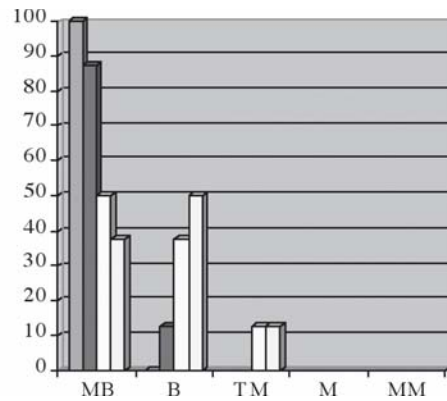


PSICOLOGÍA DEL DESARROLLO: INFANCIA Y ADOLESCENCIA

NIÑOS 2005



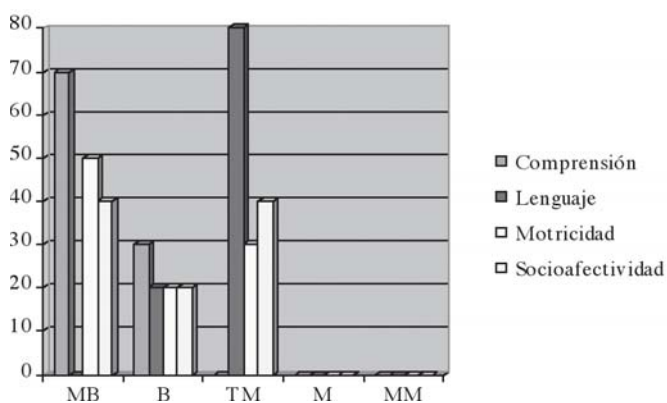
NIÑAS 2005



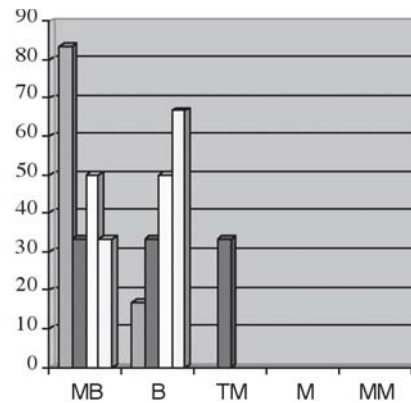
NACIDOS EN 2006

	Niño (n=10)					Niña (n=6)				
	MB	B	TM	M	MM	MB	B	TM	M	MM
COMPRESIÓN	7	3	---	---	---	5	1	---	--	---
LENGUAJE	---	2	8	---	---	2	2	2	--	---
MOTRICIDAD	5	2	3	---	---	3	3	---	--	---
SOCIOAFECTIVIDAD	4	2	4	---	---	2	4	---	--	---
PORCENTAJES										
	MB	B	TM	M	MM	MB	B	TM	M	MM
COMPRESIÓN	70	30	0	0	0	83.33	16.66	0	0	0
LENGUAJE	0	20	80	0	0	33.33	33.33	33.33	0	0
MOTRICIDAD	50	20	30	0	0	50	50	0	0	0
SOCIOAFECTIVIDAD	40	20	40	0	0	33.33	66.66	0	0	0

NIÑOS 2006



NIÑAS 2006





SOCIALIZACIÓN FAMILIAR Y AUTOCONCEPTO EN NIÑOS DE 2-3 AÑOS

4. DISCUSIÓN/CONCLUSIONES.

De modo general, los datos descriptivos de los que disponemos sugieren que nos encontramos con una muestra de niños y niñas con un nivel de competencia similar, tanto en las comparaciones entre género como en relación con la edad.

Teniendo en cuenta que una proporción importante de los mismos (89%) han realizado "bien o muy bien" su adaptación al servicio de guardería, los datos que a continuación se analizan indican esa citada homogeneidad.

Así, encontramos en el Uso del Yo (ítem 1) unos resultados prácticamente iguales, tanto para los grupos de edad como entre niños y niñas. En este sentido, los resultados de la desviación típica además indican que la dispersión de los datos al respecto es mínima.

Algo similar ocurre en el Uso del Mío (ítem 2), en el que se observa una sensible diferencia para los grupos de edad, reflejando una menor competencia en el caso de los niños de más corta edad. Los resultados nuevamente evidencian una escasa dispersión de los datos.

En cuanto a las Capacidades Negociadoras (ítem 3), sí que se denotan diferencias tanto en los grupos de edad como en los de género. El que se define como más competente es el de las Niñas Nacidas en 2005, ofreciendo resultados muy similares tanto los Niños como las Niñas Nacidas en 2006, resultando el menos valorado el correspondiente a los Niños Nacidos en 2005, con datos inferiores incluso a los del grupo de menor edad. A su vez, los resultados ofrecen una menor agrupación de los datos en torno a la media, con destacables resultados en la desviación típica, de 2.99, en el grupo de 2005.

En el ítem 4 de Tolerancia a la Frustración, los datos vuelven a ser muy similares en los grupos de edad, algo mayores en el caso de los Nacidos en 2005, planteando también cierta dispersión de los datos en dicho grupo de edad, con desviación típica de 1.9.

Para las Habilidades Comunicativas Verbales (ítem 5), los datos indican unos resultados sensiblemente superiores en las Niñas Nacidas en 2005 frente al resto de los grupos; pero si atendemos la variable género, encontramos que el grupo que menor competencia evidenciaría para los Nacidos en 2006 es el de las Niñas.

Por cuanto a las Habilidades Comunicativas No Verbales (ítem 6), por primera vez el grupo más valorado corresponde a los Nacidos en 2006, en concreto, a las Niñas. Los Nacidos en 2006 ofrecen resultados prácticamente iguales. En este sentido, los datos se plantean con una distribución más concentrada en torno a la media.

En el ítem 7, correspondiente al Uso de Verbos Mentales, los resultados se observan notoriamente superiores en el caso de los Nacidos en 2005; lo cual resultaría acorde con el desarrollo de la Intersubjetividad Secundaria, considerada de aparición en torno a estas edades. Los datos correspondientes a Nacidos en 2006 ofrecen desviaciones de 1.449, con mejores resultados en el caso de las Niñas.

La Descentración Perceptiva, (ítem 8) plantea resultados acordes a la dispersión de los datos en el grupo de Nacidos en 2006, con valores de 1.795. El grupo de Niñas, tanto en 2005 como en 2006, ofrece resultados superiores al de los Niños; si bien destacar que el grupo de Niños Nacidos en 2006 presenta una mejor valoración que el de Niños Nacidos en 2005.

El ítem 9, de Conductas Prosociales, presenta una mejor competencia en el caso de las Niñas Nacidas en 2006 y de los Niños Nacidos en 2005, si bien el cálculo de las desviaciones típicas correspondientes indican que los valores se concentran en torno a la media.

En relación con las Referencias a sí mismo/a a través de atributos físicos (ítem 10), los datos se plantean algo más homogéneos, con resultados superiores para el grupo de las Niñas Nacidas en 2005 y el de los Niños Nacidos en 2006.

Las Referencias a sí mismo/a a través de atributos psíquicos (ítem 11) reflejan también valores altos y muy similares para todos los grupos considerados, con mayor dispersión en el caso de los Nacidos en 2006.



PSICOLOGÍA DEL DESARROLLO: INFANCIA Y ADOLESCENCIA

En el Control de los Impulsos, ítem 13, el grupo de las Niñas presenta una peor valoración en comparación por género, si bien destacar el valor de la desviación típica del grupo de 2005, de 2.264, lo que indica datos escasamente homogéneos en torno a la media.

En la Interiorización de Normas Sociales, ítem 14, la tendencia de las evaluaciones vuelve a mostrar altas puntuaciones para todos los grupos, si bien en este caso no se plantea la dispersión evidenciada en otros ítems.

De forma global, la comparación entre grupos de edad a partir de medias aritméticas nos arroja altas puntuaciones en general, sistemáticamente superiores en el caso de los Nacidos en 2005 frente a los Nacidos en 2006; lo cual sugiere la posibilidad de estar aludiendo a hitos o competencias marcadamente evolutivos, observables y valorables como diferentes en niños y niñas de diferente edad cronológica. Tan sólo en el ítem 13 de Control de los Impulsos no se observa esta tendencia, con mejores valoraciones para los Nacidos en 2006.

Precisamente este mismo ítem es el que ofrece una mayor desviación de los resultados, en cuanto a desagrupamiento de los resultados en torno a la media, destacando también en este sentido el ítem 4 de Tolerancia a la Frustración, pero fundamentalmente el 3 de Capacidad de Negociadora, por la elevada desviación típica ofrecida, de 2.99.

En cuanto al ítem de diferencial semántico, indicar que los resultados indican un mayor número de frecuencias en el polo positivo del rango de calificación, con valores considerados dentro de lo estimado como "término medio", "bastante +" y "totalmente +".

Datos favorables también arrojan las valoraciones correspondientes a la evaluación de las áreas de desarrollo en Atención Temprana. En este sentido, ninguno de los grupos ha sido valorado dentro del rango de "mal" o muy mal".

En el grupo de 2005, se plantean altas valoraciones para la comprensión de los niños y niñas, mientras que las niñas destacarían en el área de lenguaje y los niños con motricidad. Por lo que respecta a la sociafectividad, no hay una clara concentración de los datos, siendo en general medios, y algo más favorables para el grupo de las niñas.

Para los Nacidos en 2006, la comprensión también destaca como el área más valorada, si bien el lenguaje en las niñas no concentra altas valoraciones, con rangos marcadamente medios en el caso de los niños.

En resumen, podemos hablar de altas puntuaciones en general para las competencias seleccionadas para la valoración del constructo autoconcepto, con tendencia a la concentración de puntuaciones en torno a la media, con determinadas excepciones; es decir, los datos parecen respaldar la presencia de indicadores del conocimiento de sí mismo a edades muy tempranas, con resultados en competencia similares para un mismo grupo de edad.

Asimismo, la dispersión de los resultados en determinados ítems nos remiten a etapas críticas en la adquisición de hitos de desarrollo social, de la comunicación y cognitivos (intersubjetividad, negativismo, diferenciación...).

Si bien indicar que el constructo abordado plantea una notable complejidad en cuanto a su propia conceptualización y modelos teóricos de referencia, limitaciones ya evidentes desde la propia revisión teórica, en la selección de modelos de referencia y en el abordaje del estudio; se incidirá en las siguientes cuestiones detectadas, por cuanto a la conveniencia de la intervención sobre el autoconcepto en la disciplina de la Atención Temprana, a partir de los resultados evidenciados en el estudio descriptivo que nos ocupa:

- Indudablemente, la aparición y perfeccionamiento del lenguaje promueve una fase de consolidación del sí mismo. Ello se denota a través del uso del "yo" y del "mío" y de los procesos de diferenciación de los demás.
- Determinadas conductas de carácter disruptivo, ciertamente evidenciadas en estas edades, podrían ser reflejo de la denominada fase de negativismo, de notoria importancia en la consolidación de la conciencia sobre sí mismo.



SOCIALIZACIÓN FAMILIAR Y AUTOCONCEPTO EN NIÑOS DE 2-3 AÑOS

- Hablamos de un área de desarrollo con marcadas connotaciones sociales y que, por tanto, debe ser abordada desde la interacción con personas. La infancia es una edad particularmente propicia para ello, y el tipo de intervención y experiencias propiciadas desde la Atención Temprana, recursos óptimos.
- En este sentido, son de gran importancia en este periodo los procesos de retroalimentación y consecuencias a la conducta de las personas significativas para el niño, tanto en lo concerniente a su evolución física como psíquica en la constitución de su identidad, por cuanto a su valor personal, capacidad, competencias... autopercebidas. Nuevamente las sesiones de Atención Temprana se presentarían como entornos propicios y acordes al respecto.
- En estas edades tempranas diversos autores ubican la elaboración de las bases del autoconcepto, formadas a partir de las posesiones, del lenguaje, de la identificación, imitación y diferenciación con las personas significativas.

Habrán de considerarse todas estas cuestiones, de reconocida influencia en el desarrollo posterior y en la conformación armoniosa de la personalidad, en aquellos casos particulares en los que una determinada afectación o riesgo, transitoria o permanente, influya en la adquisición y desenvolvimiento de los mismos, tal y como ocurre en los niños y niñas que participan de los diferentes servicios enmarcados dentro de la disciplina de Atención Temprana.

5. REFERENCIAS BIBLIOGRÁFICAS

Libros y manuales

- Alcántara, J.A. (1990). *Cómo educar la Autoestima*. Barcelona: CEAC.
- Alonso García, J. y Román Sánchez, J.M. (2003). *Educación familiar y autoconcepto en niños pequeños*. Madrid: Ediciones Pirámide.
- Álvaro Page, M. (Coord.) (1990). *Hacia un modelo causal del rendimiento académico*. Madrid: Edita C.I.D.E.
- Elespuru, I. y Garma, A. M. (2000). *El Autoconcepto en el aula. Recursos para el profesorado*. Barcelona: Ediciones Edebé.
- Ferreros Tor, M.L. (2007). *Abrázame, mamá: El desarrollo de la Autoestima Infantil y Juvenil*. Barcelona: Editorial Planeta.
- L'Ecuyer, R. (1985). *El Concepto de Sí Mismo*. Barcelona: Oikos-Tau.
- Laporte, D. (2006). *Autoimagen, Autoestima y Socialización. Guía Práctica con niños de 0 a 6 años*. Madrid: Editorial Narcea.
- Machargo Salvador, J. (1996). *Programa de Actividades para el Desarrollo de la Autoestima*. Madrid: Escuela Española.
- Oñate, M.P. (1989) *El Autoconcepto, Formación, Medida e Implicaciones en la Personalidad*. Madrid: Narcea.
- Villa Sánchez, A. y Auzmendi Escribano, E. (1999). *Desarrollo y Evaluación del Autoconcepto en la Edad Infantil*. Bilbao: Ediciones Mensajero.

Publicaciones Periódicas

- Billings, J.M. (1997). *The relationship of Intelligence with Self-Concept, Social Skills, School Achievement and Academic Performance for Gifted and Non Gifted Students*. *Dissertation Abstracts International*, 58-06a, 1992.
- Calvo, A.J., González, R. y Martorell, M.C. (2001). *Variables relacionadas con la conducta prosocial en la infancia y adolescencia: Personalidad, autoconcepto y género*. *Infancia y Aprendizaje*, 24 (1), 95-111.
- Fordham, K. y Stevenson Hinde, J. (1999). *Shyness, friendship quality, and adjustment during middle childhood*. *Journal of Child Psychology and Psychiatry and Allied Disciplines*, 40 (5), 757-768.



PSICOLOGÍA DEL DESARROLLO: INFANCIA Y ADOLESCENCIA

- Garaigordobil, M. (1993). Un estudio correlacional de las vinculaciones entre la conducta social con otras variables socio-cognitivas y afectivas del desarrollo infantil. *Revista de Psicología de la Educación*, 4(11), 49-71.
- Merrel, K. W. (1993). The relationship between social behaviour and self-concept in school settings. *Psychology in the Schools*, 30 (4), 293-298.
- MUSITU, G.; ROMÁN, J.M. y MARTORELL, M.C. (1983): Autoconcepto e Integración Social en el Aula. *Universitas Tarraconensis*.
- Pérez, J.I. y Garaigordobil (2004). Relaciones de la socialización con inteligencia, autoconcepto y otros rasgos de la personalidad en niños de 6 años; en *Apuntes de Psicología* vol. 22, número 2, págs. 153-169
- Rudolph, K.D. (1995). Cognitive Representations of Self, family, and Peers in School-Age Children: Links with Social Competence and Sociometric Status. *Child Development*, 66 (5), 1385-1402.
- SHAVELSON, R.J.; HUBNER, J.J. & STANTON, G.C. (1976): Self-concept: validation of construct interpretations. *Review of Educational Research*, 46 (3), 407-441
- Verschueren, K., Marchen, A. y Schoefs, V. (1996). The internal working model of the self, attachment, and competence in five-years-olds. *Child development*, 67 (5), 2493-2511.

Documentos en Internet

- ALONSO, E. (1999): Intervención para la mejora del autoconcepto en alumnos de educación secundaria. Tesis Doctoral. Las Palmas de Gran Canaria: ULPGC.

Fecha de recepción: 28 febrero 2009

Fecha de admisión: 19 marzo 2009

