
Talleres y plateros extremeños del siglo XVII

FLORENCIO-JAVIER GARCÍA MOGOLLÓN

ABREVIATURAS MÁS EMPLEADAS

- A.C.C.: Archivo de la Catedral de Coria.
A.D.C.C.: Archivo Diocesano de Cáceres.
A.H.N: Archivo Histórico Nacional.
A.H.P.C.C.: Archivo Histórico Provincial de Cáceres.
A.M.C.C.: Archivo Municipal de Cáceres.
A.M.T.: Archivo Municipal de Trujillo.
A.P.: Archivo Parroquial.
A.P.A.L.: Archivo Parroquial de Arroyo de la Luz.
L.A.M.: Libro de Acuerdos Municipales.
L.C.F.: Libro de Cuentas de Fábrica.
L.C.F.I.V.: Libro de Cuentas de Fábrica, Inventario y Visitas.
L.C.F.V.: Libro de Cuentas de Fábrica y Visitas.
L.V.C.: Libro de Visitas y Cuentas.

Intentamos presentar en esta ponencia una breve panorámica de la platería en Extremadura, y fundamentalmente en la provincia de Cáceres, durante el amplio período de tiempo que abarca el siglo XVII. A este respecto hemos de indicar que nuestro estudio va a ser forzosamente muy esquemático para ceñirnos a la extensión que se nos ha señalado; por ello prescindiremos de una gran parte del aparato crítico.

Casi toda la documentación utilizada se ha extraído del Archivo Histórico Provincial de Cáceres, del Archivo Diocesano de la misma ciudad y de los Municipales y Parroquiales que se citan, además, por supuesto, del de la Catedral de Coria¹.

Existen ya estudios de conjunto² sobre la orfebrería extremeña en la centuria precedente, época

en la que este arte brilló con especial esplendor y en la que trabajaban prolíficos obradores, como los detentados en la propia villa de Cáceres por el flamenco *Jaques de la Rúa* o por su yerno *Juan de Pedraza* «el viejo». Así, apoyándonos en estos antecedentes, abordaremos el análisis de la plata del siglo XVII. Es éste un tema complejo, ya que, por un lado, hemos tenido que luchar contra la dispersión documental y, por otro lado, con las lógicas fluctuaciones de las piezas, frecuentemente robadas, vendidas o fundidas para elaborar otras nuevas y más a la moda. A estos graves problemas hay que añadir la inexistencia, al menos no lo hemos constatado, de gremios de plateros en las distintas localidades cacereñas y ello entraña la falta de archivos y de Cofradías de San Eloy que hubieran arrojado más luz a nuestros propósitos.

Los centros fundamentales, en donde radicaban casi todos los talleres, seguían siendo, como en el siglo XVI, *Cáceres, Plasencia, Coria y Trujillo*, aunque también existían obradores en otras localidades más pequeñas de la región: *Alcántara, Brozas*,

¹ Nuestra mayor aportación al estudio de la platería extremeña es nuestra Tesis Doctoral: *La Orfebrería Religiosa de la Diócesis de Coria (siglos XIII-XIX)* (en vías de publicación y leída en la Universidad de Sevilla en el año 1981), en donde se hace un estudio pormenorizado de todos los plateros y talleres que se citan en el presente artículo.

² Vid., nuestros trabajos *Notas sobre orfebrería extremeña en la Edad Moderna*, en «Las Ciencias», tomo XLV, núm. 4 (Madrid, 1980), págs. 293-309; y *Orfebrería Religiosa*, en «Alminar» (Revista de Cultura de la Institución «Pedro Valencia» y del Diario «Hoy»), núm. 12 (Badajoz, febrero de 1980), págs. 31-32.

Garrovillas y otras menores. En la provincia de Badajoz destacaba la capital, seguida de *Mérida*, *Zafra*, *Llerena*, *Alburquerque*, etc.

En la primera mitad del siglo XVII, durante la etapa del Purismo, los talleres locales continuaban en pleno apogeo, con maestros incluso de primerísima categoría y desconocidos hasta la fecha. En cambio, ya en la segunda mitad del expresado siglo se produce una decadencia evidente en las platerías locales, las cuales se ve superadas por la producción de las foráneas. Alcanza su cota máxima esta decadencia en la segunda mitad del siglo XVIII, con la superproducción de los talleres cordobeses y salmantinos que en este momento exportaban obras a gran parte de la España peninsular e insular. No obstante se pueden citar algunos puntos en los que dichos obradores locales aún persisten y, a veces, con maestros de notable categoría. Sin embargo, en honor a la verdad, hay que decir que por estas fechas se dedicaban ya más bien a pequeñas reparaciones, limpiezas y otras obras menudas en la plata de las parroquias que en los Libros de Cuentas de Fábrica se denominan generalmente «adobos».

ALCÁNTARA continuaba destacando a la sombra del convento de San Benito, sede de la famosa y todopoderosa Orden Militar, que sería un buen cliente para los plateros. Allí trabajaba probablemente *Felipe de Paz*, que aparece documentado por el año 1623 en la parroquia de Arroyo de la Luz³; pensamos que este orfebre pudiera estar emparentado con la familia de entalladores del mismo apellido que estuvo vecindada en dicha villa de Alcántara: Pedro de Paz, que laboró en la segunda mitad del siglo XVI, y su hija Sebastián de Paz, al que hemos documentado en el primer tercio del siglo XVII. *Martín Rodríguez* debió ser otro buen orive del que tenemos noticias realizó un guión de plata, que no se conserva, para dicho conventual, por el año 1617, el cual originó pleito y tasación⁴. Digamos también que el orfebre alcantarino *Luis López* trabajaba en Villa del Rey, localidad muy próxima a Alcántara, por el año 1642⁵. Pero tam-

bién en la segunda mitad del siglo XVII continuaba una no escasa actividad artística. Así, hemos encontrado trabajando a *Andrés de Almaraz Carabajal*, que también residió en *Arroyo de la Luz*, *Cáceres* y *Plasencia*. Este platero atendió encargos de Membrío, Cáceres, Arroyo de la Luz y Catedral de Plasencia⁶. Sin embargo el gran orfebre alcantarino de fines del siglo XVII y comienzos del XVIII es *Alonso Calderón Puerto*, el cual desarrolló una notable labor en los pueblos de la Diócesis de Coria. Suya es la estupenda cruz procesional de Villa del Rey, documentada entre los años 1703 y 1705, que lleva su marca y la de Alcántara: respectivamente CLDE/RON y un puente que hace referencia al romano que existe en la localidad. Otras obras que llevan su marca son un cáliz guardado en la parroquia de Santiago de Alcántara, otro del Colegio de los Esclavos de María y de los Pobres, de Alcuéscar, y un tercero propiedad de la parroquia de Gata. Por el año 1713 actuó en el Catedral de Coria⁷.

En Brozas seguiría laborando *Francisco Molano* «el moço», hijo de Francisco Molano «el viejo» que fue un importante argentero de la segunda mitad del siglo XVI. Hay que suponerle una formación muy tradicional que hundiría sus raíces en el plateresco. Le tenemos documentado entre los años 1597 y 1607⁸.

⁶ Hizo una cruz de plata, que no se conserva, para la parroquia de Membrío en 1678, por la que se le pagaron 1.255 reales [A.D.C.C., Membrío, *L.C.F.V. de 1619 a 1681*, sign.^a 36 (1), fol. 234]. Hacia 1680 era platero de la catedral de Plasencia [vid. José BENABIDES CHECA, *Prelados placentinos. Notas para sus biografías y para la historia documental de la Santa Iglesia Catedral y ciudad de Plasencia* (Plasencia, 1907), 294]. Entre los años 1689 y 1693 recibió pagos de la parroquia de Santa María de Cáceres [A.D.C.C., Cáceres, P.^a de Santa María, *L.C.F. de 1642 a 1748*, sign.^a 79 (1), fol. 339 vt.º]. En 1698 trabajaba en Arroyo de la Luz (A.P.A.L., *L.C.F. de 1678 a 1736*, núm. 147, fol. 191).

⁷ Vid., o.c., en nota 5, fols. 240 y 247 vt.º. A.C.C., leg. 77, *Obras varias en la Catedral... Costo de una cruz de plata que hizo en Alcántara don Alonso Calderón Puerto, platero*, 17 de mayo de 1713.

⁸ El 26 de enero de 1597 contrató con su padre, Francisco Molano «el viejo», una lámpara para la iglesia parroquial de Arroyo de la Luz (A.H.P.C.C., leg. 3.668, esc.º de Arroyo de la Luz Francisco Carrillo, fols. 32-33 vt.º; Vid., también A.P.A.L., *L.C.V. de 1593 a 1648*, fol. 113 vt.º, asiento de 1597). La carta de pago y finiquito de la lámpara se otorgó en Arroyo de la Luz el 14 de diciembre de 1598, ante el escribano Rodrigo Molano, Vid., A.P.A.L., *L.C.V.* citado, fol. 125 vt.º. Esta lámpara debía ser de gran importancia, pues su costo total se elevó a 276.165 mrs. Molano «el moço» hizo también diversos arreglos en la plata de la iglesia de Arroyo de la Luz desde 1600 hasta 1607 (A.P.A.L., *L.C.F. de 1526 a 1626*, fols. 237 vt.º, 238, 243, 244 vt.º y 266).

³ A.P.A.L., *L.V.C. de 1593 a 1648*, fol. 273.

⁴ A.H.N., Sección Órdenes Militares, Archivo Judicial de la Orden de Alcántara, núm. 29.201, *Guión de plata para el convento de Alcántara*.

⁵ A.D.C.C., Villa del Rey, *L.V.C. de 1636 a 1777*, sign.^a 13 (1), fol. 33 vt.º

Poseemos noticias de poblaciones muy pequeñas que en el siglo XVII mantenían abiertos talleres de platería. Es el caso de SANTA CRUZ DE LA SIERRA en el Obispado de Plasencia, en donde tenía su obrador *Juan de Orellana Carvajal*, platero muy activo en todos los pueblos de la comarca entre los años 1647 y 1654: Torquemada, Albalá, Alcuéscar, Casas de Millán y Salvatierra de Santiago⁹; o de CASATEJADA, en donde trabajaba por el año 1615 el orive *Álvaro Pérez*¹⁰. Pero también en otros diminutos pueblos de la provincia cacereña hubo en siglos pasados alguna actividad artística que aún en nuestros días pervive en los orífices de Torrejoncillo y Ceclavín. Citemos la localidad de ABERTURA, en la que tuvo abierto su taller el platero *Fernando Ramos* entre los años 1665 y 1704, aunque también vivió en CAMPOLUGAR, aldea próxima a la primera; en esos años hemos encontrado a Ramos trabajando en muchos lugares de la actual Diócesis de Coria: Botija, Casas de Millán, Albalá, Salvatierra de Santiago y Sierra de Fuentes¹¹. Bien es verdad que la mayor parte de sus intervenciones se refieren a pequeños arreglos o «adobos» de la plata de sus iglesias parroquiales, por lo cual su labor no tendría especial relevancia. En GARROVILLAS trabajaba *Juan Gómez* entre los años 1665 y 1673¹². Y en POZUELO DE ZARZÓN debía laborar *Fulgencio Moreno* por el año 1698¹³.

Pero por supuesto era CÁCERES, como ya hemos indicado, uno de los centros más importantes y además, en buena lógica, son los obradores cacereños los que mejor estudiados tenemos. La mayor parte de estos talleres seguían ubicados en la Plaza Mayor o Pública, o en sus alrededores, ya que éste era el punto neurálgico de la villa y pertenecía a la *collación* de Santiago, que era donde habitaban precisamente casi todos los orfebres. Se disponían dichos obradores en el llamado *Portal de los Plateros*, que se hallaba entre la calle Empedrada y la de Andrada.

Se pueden citar nombres de muchos artistas cacereños, como *Diego Antonio*, autor, por el año 1638, de unas crismas y de unos arreglos de lámparas, que no se conservan, para la iglesia de Santa María¹⁴. *Juan de Hoyas* se encontraba activo por el año 1604¹⁵. De *Diego Antonio Machacón* se tiene noticias del año 1638, aunque muy probablemente este platero debe ser el mismo que hemos mencionado en primer lugar¹⁶. El orive *Manuel Martín* era oficial de *Diego de Pedraza* «el viejo» por el año 1600¹⁷. De *Juan Tomás Martínez del Barco* se tienen noticias entre los años 1653 y 1654¹⁸. *Pedro Moreno* era contraste de Cáceres en 1634 y, en 1653, había trabajado para la parroquia de Santiago del Campo, pueblo éste muy próximo a la villa cacereña¹⁹.

Por el año 1604 realizó unos cetros para Arroyo que no se conservan en la actualidad (*vid.*, *Ibidem*, fol. 256).

⁹ A.D.C.C., Torquemada, *L.V.C. de 1600 a 1679*, sign.^a 39 (1), fol. 298; A.D.C.C. Albalá, *L.C.F. de 1614 a 1688*, sign.^a 37 (1), fol. 116 vt.º y 133 vt.º; A.D.C.C., Alcuéscar, *L.C.F. de 1600 a 1612*, sign.^a 45 (1), fol. 275 vt.º y 281 vt.º; A.P., Casas de Millán, *L.C.F.V. de 1632 a 1731*, fol. 62; A.D.C.C., Salvatierra de Santiago, *L.C.F.V. de 1621 a 1669*, sign.^a 37 (1), fols. 123 y 126.

¹⁰ A.H.P.C.C., esc.º de Cáceres Juan Maderuelo, 10 de junio de 1615, citado por Tomás PULIDO Y PULIDO, *Datos para la historia artística cacereña (Repertorio de Artistas)* (Cáceres, 1980), 387.

¹¹ A.D.C.C., Botija, *L.C.F. de 1637 a 1692*, sign.^a 11 (1), fol. 67; A.P., Casas de Millán, *L.C.F.V. de 1632 a 1731*, fol. 103; A.D.C.C., Albalá, *L.C.F. de 1614 a 1688*, sign.^a 37 (1), asiento de 1679; A.D.C.C., Salvatierra de Santiago, *L.C.F.V. de 1669 a 1693*, sign.^a 38 (2), fol. 68 vt.º; A.D.C.C., Sierra de Fuentes, *L.C.F.V. de 1660 a 1778*, sign.^a 21 (3), fol. 356.

¹² *Vid.*, A.D.C.C., Garrovillas, Parroquias de San Pedro y Santa María, respectivamente, *L.C.F. de 1646 a 1678*, sign.^a 60 (2), fols. 115, 179 y 179 vt.º, y *L.C.F. de 1641 a 1736*, sign.^a 65 (3), fols. 132, 165, 87 y 87 vt.º.

¹³ A.D.C.C., Pozuelo de Zarzón, *L.C.F.V. de 1692 a 1796*, sign.^a 34 (1), fol. 43 vt.º.

¹⁴ A.D.C.C., Cáceres, parroquia de Santa María, *L.C.F. de 1588 a 1640*, sign.^a 59, asiento de 1638.

¹⁵ A.H.P.C.C., leg. 4.057, esc.º Alejo Michel, 13 de marzo, 18 de mayo y 28 de junio de 1604, fols. 165, 165 vt.º, 246 vt.º y 287 vt.º.

¹⁶ Este platero cacereño debía ser hijo, o al menos familiar, de Gabriel Machacón, orfebre este último activo en Cáceres durante la segunda mitad del siglo XVI. En 1638 adobó la cruz del estandarte de la Cofradía de la Misericordia y Nazarenos, *Vid.*, A.D.C.C., Cáceres, P.^a de Santiago, *Libro de Cuentas de la Cofradía de la Misericordia y Nazarenos*, fol. 214 vt.º, citado por Tomás PULIDO Y PULIDO, *o.c.*, 287.

¹⁷ A.H.P.C.C., leg. 4.248, esc.º de Cáceres Juan Romero, 6 de mayo de 1600, fols. 167 vt.º-168. También realizó trabajos de pequeña importancia en la parroquia de Alcuéstar por el año 1600. *Vid.*, a este respecto, A.D.C.C., Alcuéscar, *L.C.F. de 1600 a 1652*, sign.^a 45 (1).

¹⁸ Aprendió el oficio con el maestro Juan Varela y, según se desprende de la documentación, debía ser natural de Santiago del Campo, pueblo próximo a Cáceres. *Vid.*, A.H.P.C.C., leg. 3.511, esc.º Gonzalo de Aldana Ulloa, 3 de diciembre de 1653, fol. 242, y leg. 3./11, esc.º Alonso Conejero, 22 de abril de 1654, oficio 2, fol. 28.

¹⁹ A.M.C.C., *L.A.M. de 23 de octubre de 1628 a 7 de diciembre de 1635*, fols. 464 y 467 vt.º. *Vid.*, también A.D.C.C., Santiago del Campo, *L.C.F. de 1617 a 1651*, sign.^a 15 (1), fol. 127 vt.º.

Juan de Pedraza «el joven», hijo de Juan de Pedraza «el viejo», fue un argentero importante. Nacería en Cáceres hacia el año 1570 y moriría por el de 1630. Realizó magníficas obras para Arroyo de la Luz, Talaván —cuyo precioso ostensorio de templete se conserva en nuestros días—, Santiago del Campo y Coria, en cuya catedral se guardan unos portapaces con su marca²⁰. Su hermano *Diego de Pedraza* «el viejo», ya citado, fue otro orfebre de categoría. Nació probablemente en la década de 1570 y no conocemos la fecha exacta de su muerte, aunque seguramente acaeció con posterioridad a 1620. Obra suya debe ser un estupendo copón purista que se custodia en la iglesia cacereña de Santa María y que realizó hacia 1614²¹. Trabajó intensamente para Sierra de Fuentes, Arroyo de la Luz, Casar de Cáceres, Plasencia —ciudad ésta a la que pasó a vivir—, etc. El hijo de éste, *Diego de Pedraza* «el moço», también tuvo una categoría aceptable entre los plateros cacereños de la primera mitad del siglo XVII: su período de actividad lo tenemos encuadrado entre los años 1613 y 1636²².

A un tal *Pedro*, maestro de platería, le hemos encontrado trabajando en Torrequemada por el año 1644²³.

Bartolomé de Rágama era un orive que debía proceder de este pueblo salmantino. Desarrolló una gran actividad en Cáceres entre los años 1599 y 1616. Trabajó para la propia villa, para Malpartida de Cáceres y para Arroyo. Los documentos sobre este platero son muy abundantes.

Francisco de Ribero Villacreces fue contraste de Cáceres en 1636 y moriría por el año 1638²⁴.

Uno de los grandes orfebres cacereños, que ocupa los comedios del siglo XVII (1639-1669), fue

Diego Rodríguez de Prado, hombre, por demás, pluriempleado, pues no sólo se dedicaba al arte de la platería, sino que, además, era administrador de varios monopolios estatales: pescados frescos y salados, sal, pimienta, tabaco, jabón, etc. Aparte de todo esto es autor de obras importantes, como la custodia de templete de la iglesia cacereña de Santa María, o el ostensorio de sol de la parroquia de Arroyo de la Luz²⁵.

El orive *Alonso Ruíz* trabajaba en Cáceres por el año 1638, en el que hizo una corona de plata para la Cofradía de Nuestra Señora de la Misericordia²⁶.

La personalidad del platero *Francisco Serrano* ocupa los años mediales de la centuria y también gran parte de su segunda mitad, hasta su muerte, acaecida en el año 1687. Era natural de Trujillo y trabajó para Malpartida de Cáceres, Casar de Cáceres, Arroyo de la Luz, Alcuéscar... Llevan su marca, SERA/NO, la cruz procesional purista de la parroquia de Santa María de Brozas, un ostensorio de sol de Santiago del Campo, dos cálices de la iglesia cacereña de Santa María y un cáliz de la también parroquia cacereña de Santiago. Creemos que también es obra suya la gran cruz procesional, de estilo purista, que se conserva en la iglesia parroquial de Arroyo de la Luz, que no está marcada pero que tenemos bien documentada hacia el año 1686²⁷.

El platero *Juan Varela* es, sin duda de ningún género, el artista más interesante de la primera mitad del siglo XVII en Cáceres, aunque su vida traspasó sobradamente estos límites cronológicos, pues lo tenemos documentado entre los años 1646 y 1663. De probable procedencia vallisoletana y acusando influencias clarísimas de los maestros que por entonces trabajaban en la ciudad castellana —por ejemplo, de Andrés de Campos Guevara—, se asentó en la entonces villa de Cáceres con todo su taller. Desarrolló su función en Casar de Cáceres, Arroyo de la Luz, Sierra de Fuentes. Alburquerque y

²⁰ Sobre este platero existe una muy abundante documentación que, por razones obvias, no podemos citar aquí.

²¹ Ídem.; citemos, no obstante, la referencia documental del copón aludido: A.D.C.C., Cáceres, P.^a de Santa María, *L.C.F. de 1588 a 1640*, sign.^a 59, asiento de 1614, y *L.C.F.I.V. de 1590 a 1674*, sign.^a 60 (2), fol. 263 vt.^o.

²² También es abundantísima la documentación sobre este orive.

²³ A.D.C.C., Torrequemada, *L.V.C. de 1600 a 1679*, sign.^a 39 (1), fol. 291 vt.^o.

²⁴ Hizo unos candeleros para la iglesia cacereña de Santa María, que no se conservan, por el año 1636, *vid.*, A.D.C.C., Cáceres, P.^a de Santa María, *L.C.F. de 1588 a 1640*, sign.^a 59, asiento de 1636. *Vid.*, también A.M.C.C., *L.A.M. de 2 de marzo de 1637 a 23 de diciembre de 1645*, fol. 62.

²⁵ Es innumerable la documentación que se conserva sobre este orfebre, hasta tal punto que rebasa los límites de esta ponencia.

²⁶ A.D.C.C., Cáceres, P.^a de Santiago, *Libro de Cuentas de la Cofradía de la Misericordia*, fol. 11 vt.^o, asiento de 1638.

²⁷ Respecto a la cruz procesional de Arroyo de la Luz, *vid.*, A.P.A.L., *L.C.F. de 1678 a 1736*, núm. 147, fol. 95, asiento de 1686. Es también enorme la cantidad de documentación que poseemos sobre este platero.

Torrequemada. Lleva su marca la impresionante cruz procesional de la iglesia cacereña de Santa María, VARE/LA, que, además, está documentada como obra suya del año 1658 y cuya hechura tuvo un costo de 7.000 reales de vellón²⁸. Es, desde luego, una de las mejores cruces parroquiales del Obispado de Coria y tiene concomitancias indiscutibles con obras vallisoletanas del momento: pensamos concretamente en la cruz de Castrotierra de Valduerna (León) realizada por el citado Andrés de Campos Guevara y que hoy se conserva en el Museo de los Caminos de Astorga. También es obra de Varela, y lleva su marca, el ostensorio purista de Sierra de Fuentes, así como una corona que pertenece a la parroquia cacereña de Santiago y que se guarda en el Museo Provincial de Bellas Artes de Cáceres.

Pero también en la segunda mitad del siglo XVII fue Cáceres uno de los principales centros plateros extremeños. *Pedro de Acebes* debió establecerse en dicha villa en este momento²⁹. *Andrés de Almaraz y Carbajal*, platero ya citado como residente en Arroyo de la Luz y Alcántara, también se asentó en Cáceres a fines de la expresada centuria: lo tenemos documentado entre los años 1689 y 1693, en los cuales trabajó para la iglesia de Santa María (Cáceres). No conocemos la relación que este último argentero pudo tener con *Carlos de Almaraz*, cuyo verdadero nombre era Carlos Ximénez de Morales; está documentado, este último, desde 1693 y murió en Plasencia en 1711³⁰. Los *Jácome* fueron orives de la villa de Cáceres en la segunda mitad del siglo XVII, al igual que *Benito Jiménez Amigo*³¹. Al platero *Juan de Peñaranda* le hemos encontrado activo entre los años 1681 y 1685³².

²⁸ Vid., respecto a la cruz procesional de Santa María, A.D.C.C., Cáceres, P.^a de Santa María, *L. C.F.V. de 1642 a 1748*, sign.^a 79 (1), fols. 82 vt.º y 83, asientos de 1658. Es muy abundante la documentación existente sobre este platero y son varias las obras que se le atribuyen. Sobre él preparamos al presente una monografía.

²⁹ Al parecer procedía de Segovia, según afirma PUBLIO HURTADO, *Ayuntamiento y Familias cacereñas* (Cáceres, 1918), 110.

³⁰ Notas sobre este platero en P. HURTADO, *o. c.*, 126; T. PULIDO Y PULIDO, *o. c.*, 51-52; y A.M.C.C., *L.A.M. de 1 de enero de 1687 a 29 de diciembre de 1693*, fol. 320.

³¹ Parece que los Jácome eran plateros de origen flamenco, *vid.*, P. HURTADO, *o. c.*, 883. Según este mismo autor, *o. c.*, 130, Benito Jiménez Amigo era hijo del también orfebre del siglo XVI Diego Amigo.

³² A.D.C.C., Cáceres, P.^a de Santa María, *L. C.F.V. de 1642 a 1748*, sign.^a 79 (1), fol. 261 vt.º.

Los *Prado* fueron también orfebres que trabajaron en la segunda mitad de la expresada centuria³³. *Juan Rodríguez Ximénez* también fue contraste de Cáceres y laboraba entre los años 1687 y 1715: realizó trabajos para Arroyo y Casar de Cáceres. *Bernardo Sánchez* se encontraba activo por el año 1658 y *Álvaro de Trujillo* en 1672³⁴. Uno de los orfebres que más trabajó en Cáceres y su comarca durante la segunda mitad del siglo XVII y primeros años del XVIII fue *Juan de Trujillo*, contraste de la villa que fue por mucho tiempo. Aparece reflejado su nombre en los documentos entre los años 1640 y 1714, laborando para las parroquias de Cáceres, Casar de Cáceres, Malpartida de Cáceres, Arroyo de la Luz y Sierra de Fuentes³⁵.

Con lo dicho, muy resumido por cierto, queda puesta de manifiesto la gran importancia de los talleres cacereños en el siglo XVII. Obradores éstos que abastecían sobradamente las necesidades de las parroquias comarcanas.

CORIA debió ser también centro de importancia en el conjunto de la Alta Extremadura durante el siglo XVII. Allí trabajó *Juan Fernández* «el viejo», contraste de la ciudad en 1651, 1656 y 1657. Hemos de mencionar asimismo a su hijo *Juan Fernández* «el moço» que heredó de su padre las funciones de contraste en los años 1658, 1659 y 1662³⁶.

Francisco García sería también un platero muy activo en Coria durante los años 1614 y 1637, realizando trabajos para la Catedral, Arroyo de la Luz, Torrejoncillo y Cilleros. *Juan Granado* fue contraste de la ciudad en los años 1648 y 1652: trabajó para Casas de Millán entre 1660 y 1666³⁷. A otro orive cauriense, *Baltasar Hernández*, le hemos encontrado laborando en la parroquia de Arroyo de la Luz por el año 1622; también en diversas fechas, y hasta

³³ P. HURTADO, *o. c.*, 687.

³⁴ Bernardo Sánchez fue testigo de un testamento el día 11 de enero de 1658 y en él se le cita como oficial de platero, *vid.*, A.H.P.C.C., leg. 3524, esc.º de Cáceres Pedro Artajona Portillo, fol. 21 vt.º. Sobre Álvaro de Trujillo, *vid.*, A.D.C.C., Cáceres, P.^a de Santiago, *Libro de Cuentas de la Cofradía de Nuestra Señora de la Misericordia*, asiento de 1672.

³⁵ Sobre este platero son muchos los datos que tenemos.

³⁶ Sobre estos orives (padre e hijo), *vid.*, A.H.P.C.C., leg. 164, *Libro de elecciones de oficios del Ayuntamiento de Coria de 24 de diciembre de 1647 a 4 de noviembre de 1779*.

³⁷ *Ibidem*. Vid., también A.P., Casas de Millán, *L. C.F.V. de 1632 a 1731*, fol. 93 vt.º.

el año 1641, la catedral de Coria le hizo varios pagos por su trabajo.

El gran platero cauriense de mediados del siglo XVII es *Alonso Leonardo Velarde*, que residió también en Trujillo, Cáceres —en donde aprendió el oficio con Diego Rodríguez de Prado— y Plasencia. Lo tenemos documentado entre 1643 y 1667. Hizo unas espléndidas andas de plata para la procesión del *Corpus*, por encargo de la catedral de Coria, que se entregaron, desgraciadamente, para sufragar los gastos de la guerra franco-española de finales del siglo XVIII. Digamos también que hemos visto su marcar, BELAR/DE, en una píxide existente en la parroquia de Casas de Don Gómez, en donde probablemente actuó de restaurador o remarcador, ya que la pieza pertenece claramente al siglo XVI, y en una custodia de sol guardaba en la parroquia de Torrecilla de los Ángeles. Hemos de decir también que esta marca puede corresponder a alguno de sus hermanos o familiares que asimismo fueron orives como luego veremos³⁸.

El argentero *Juan Martín de Arenas* era contraste de Coria en 1649 y le hemos visto desempeñando tal oficio, con algunas lagunas, hasta el año 1679, por lo cual debió trabajar fundamentalmente en la segunda mitad del siglo³⁹. *Tomé de Veteta* fue seguramente un maestro cauriense, aunque esto es una mera hipótesis, puesto que en realidad no conocemos su lugar de trabajo. No obstante intuimos que debió residir en la ciudad episcopal, ya que desarrolló su actividad en lugares próximos a la misma. Lo tenemos documentado en Arroyo de la Luz por el año 1604, en cuya fecha tasó unos centros que había realizado Francisco Molano «el moço»⁴⁰. Es autor de la extraordinaria cruz procesional manierista de Portezuelo, que lleva su marca —VETETA— y puede fecharse perfectamente a comienzos del siglo XVII.

En la segunda mitad del siglo XVII Coria seguía siendo un centro interesante de la platería cacereña, ya que los orfebres tenían al lado la catedral, que siempre requería nuevas piezas y reparaciones de las antiguas. Así, *Juan Fernández de Herrera* era contraste de la ciudad en 1680⁴¹. *Juan*

Granado trabajó en este momento, como ya hemos visto. *Alonso Hernández* desempeñó asimismo la contrastía de los pesos y pesas de plata y oro de la ciudad de Coria entre los años 1661 y 1664. *Francisco Herrero* también fue fiel y probablemente sería el autor de unas ánforas para la consagración de óleos que al presente se conservan en la catedral de Plasencia. Su cronología la situamos entre los años 1692 y 1712⁴². *Antonio Leonardo Velarde* debía ser hermano de Alonso y desempeñó la contrastía de Coria, trabajando además para la parroquia de Santiago de la misma ciudad, Casas Millán y Guijo de Coria entre los años 1678 y 1698⁴³. *Domingo Martín de Arenas* detentó asimismo la función de contraste entre los años 1681 y 1709, al igual que su probable padre, Juan Martín de Arenas, el cual, como ya hemos visto, está documentado entre los años 1648 y 1679.

Aunque es bastante amplia la nómina de plateros caurienses durante la etapa barroca, hemos de lamentar que no nos hayan llegado obras, al menos marcadas. Tan sólo un ostensorio guardado en la parroquia de Torrecilla de los Ángeles, ya citado, con la marca BELAR/DE, que pudiera corresponder a alguno de los orives que conocemos de este apellido: *Alonso Leonardo Velarde*, *Antonio Leonardo Velarde* o *Lorenzo Leonardo*. Desconocemos también la marca de la ciudad, si es que la tuvo.

Importantes talleres radicaban desde luego en la otra ciudad episcopal cacereña: PLASENCIA. Prueba de ello son las estupendas obras que conocemos con el punzón placentino, el cual consiste en una puerta de muralla almenada; así el portapaz de Cuacos de Yuste, fechado en los primeros años del siglo XVII⁴⁴; o el espléndido portapaz de plata dorada, en forma de retablo clasicista que contiene un relieve de la Resurrección, guardado en la catedral de Plasencia; o un relicario de la misma catedral, a manera de ostensorio, con el escudo del Obispo Ponce de León, el cual es fechable hacia

³⁸ La documentación sobre este platero se guarda fundamentalmente en el Archivo de la Catedral de Coria.

³⁹ A.H.P.C.C., leg. 164, o. c., en nota 36.

⁴⁰ A.P.A.L., L.C.F. de 1526 a 1626, fol. 256.

⁴¹ A.H.P.C.C., leg. 164, o. c., en nota 36.

⁴² *Ibidem. Vid.*, también José BENABIDES CHECA, o. c., 311. *Vid.*, asimismo, nuestro libro *La Platería de la Catedral de Plasencia* (Trujillo, Diputación Provincial de Cáceres, 1983).

⁴³ *Vid.*, o. c., en nota 36. Para las otras intervenciones *vid.*, los *Libros de Cuentas* de las parroquias citadas.

⁴⁴ *Vid.*, nuestro trabajo *Algunas piezas de orfebrería no catalogadas de la Diócesis de Plasencia*, en «Actas del VI Congreso de Estudios Extremeños. Tomo I. Historia del Arte» (Cáceres, Ed. Extremadura, 1981), pág. 61.

1570⁴⁵. Tenemos que citar también, aunque no tenga marca, la gran cruz procesional de Aldeanueva de la Vera, realizada por el platero placentino *Martín Gómez* hacia el año 1619; dicha cruz recuerda aún mucho a las piezas bajorrenacentistas del último cuarto del siglo XVI.

Entre los orives que trabajan en Plasencia hay que mencionar a *Gaspar de Saucedo*, activo en el último cuarto del siglo XVI, pero al que hay que suponer laborando a comienzos del XVII, al menos hasta el año 1607⁴⁶. A *Juan de Aguilar* lo tenemos documentado, entre 1632 y 1640, en Casas de Millán⁴⁷. *Francisco de Cartagena* se encontraba activo en el año 1622 en la parroquia de Santa María, de Garrovillas⁴⁸. Por el año 1603 el argentero placentino *Francisco Flores* trabajaba para Medellín y murió hacia 1619⁴⁹. En esta última fecha el orive *Martín Gómez* ejecutaba la cruz de Aldeanueva de la Vera como queda dicho⁵⁰.

Pedro Gómez debe ser el orive *Pedro Gómez Paredes* que hemos visto en otros documentos y laborada por el año 1617 en Alcántara y Arroyo de la Luz⁵¹. *Juan González* fue nombrado platero de la catedral de Plasencia en el año 1652. A *Francisco Gutiérrez* le hemos documentado en Plasencia y Trujillo entre los años 1607 y 1615: restauró las andas de la catedral de Plasencia e hizo unas nuevas para Trujillo⁵². *Bartolomé Hernández* se encontraba activo en Plasencia y Aldeanueva de la Vera entre 1610 y 1614⁵³. Otro orive placentino,

Sebastián Jiménez, realizó unas tasaciones e inventarios de bienes de plata en el año 1608⁵⁴.

Juan Michael era platero de la catedral de Plasencia y realizó unas crismas para la iglesia de las Corchuelas en el año 1610 y, por el de 1611, hizo un cáliz, no conservado, para la parroquia de Aldeanueva de la Vera⁵⁵. El orfebre *Mударra* está documentado entre 1615 y 1617 en los Libros de Cuentas de las parroquias de Arroyo de la Luz y Alcuéscar. *Antonio Ramos* aparece citado en Casas de Millán en 1637 y también hemos constatado la presencia del platero *Suárez* en Pozuelo de Zarcón por el año 1605. No podemos olvidar la actividad en Plasencia del orive *Alonso Leonardo Velarde*, el cual residió en dicha ciudad, durante algún tiempo, a mediados del siglo que nos ocupa.

En la segunda mitad de la centuria Plasencia seguía ejerciendo una poderosa influencia en la platería de la Alta Extremadura. Y hemos podido comprobar esto aunque no hayamos buscado a fondo, como hubiera sido nuestro deseo, en los riquísimos fondos documentales que guardan los archivos de la ciudad. El ya citado platero *Andrés de Almaraz y Carbajal* lo fue de la catedral placentina en 1680⁵⁶, residiendo también, como ya hemos dicho, en Arroyo de la Luz, Alcántara y Cáceres. *Francisco de Andrade* fue aprendiz de Alonso Leonardo Velarde y lo tenemos documentado en Plasencia por el año 1662⁵⁷. *Antonio Bermúdez* debió ser un importante maestro, puesto que en 1694 se le encargó la hechura de un frontal de plata para la catedral de Coria, el cual no se conserva en la actualidad⁵⁸. *Pedro González* era oficial en el taller de Alonso Leonardo Velarde por el año 1658⁵⁹. *Alonso Jiménez* se encontraba activo entre los años 1675 y

⁴⁵ *Vid.*, a este respecto nuestro libro citado en la nota 42.

⁴⁶ José BENABIDES CHECA, *o. c.*, 135. *Vid.*, también A.H.P.C.C., leg. 233, esc.º de Plasencia Francisco de Campo, 23 de abril de 1607.

⁴⁷ A.P., de Casas de Millán, *L.C.F.V. de 1632 a 1731*, fols. 4 y 23.

⁴⁸ A.D.C.C., Garrovillas, P.^a de Santa María, *L.C.F. de 1618 a 1627*, sign.^a 64 (2), fol. 56 vt.º.

⁴⁹ José BENABIDES CHECA, *o. c.*, 225. *Vid.*, también A.H.P.C.C., leg. 1966, esc.º de Plasencia Juan Paredes, 18 de mayo de 1619, fols. 821-822 vt.º.

⁵⁰ *Vid.*, nuestro trabajo citado en la nota 44.

⁵¹ *Vid.*, nota 4 y A.P.A.L., *L.C.F. de 1526 a 1626*, fol. 335 vt.º.

⁵² José BENABIDES CHECA, *o. c.*, 39 sigs. y 231. *Vid.*, también A.M.T., *L.A.M. de 1610 a 1619*, fols. 46 vt.º, 179 vt.º y 239. *Vid.*, *ibidem*, *L.A.M. de 1602 a 1610*, leg. 83, fols. 341 vt.º, 406 vt.º y 544 vt.º. Estos dos últimos datos nos han sido suministrados amablemente por nuestro compañero de Departamento don Francisco-Javier Pizarro Gómez.

⁵³ José BENABIDES CHECA, *o. c.*, 229. *Vid.*, también A.P., de Aldeanueva de la Vera, *L.C.F.V. de 1611 a 1637*, fol. 102 vt.º, asiento de 1614.

⁵⁴ A.H.P.C.C., leg. 234, esc.º de Plasencia Francisco de Campo, 21 de octubre de 1608, fols. 800 y sigs.

⁵⁵ José BENABIDES CHECA, *o. c.*, 229-230. *Vid.*, también A.P. de Aldeanueva de la Vera, *L.C.V. de 1594 a 1610*, asiento del 31 de mayo de 1610, y *L.C.F.V. de 1611 a 1637*, fol. 53, asiento de 1611.

⁵⁶ José BENABIDES CHECA, *o. c.*, 294.

⁵⁷ A.H.P.C.C., leg. 1.304, esc.º de Plasencia Sebastián Jiménez, 9 de diciembre de 1662.

⁵⁸ José BENABIDES CHECA, *o. c.*, 297. A.C.C., leg. 77, *Obras varias en la Catedral...*

⁵⁹ A.H.P.C.C., leg. 1.304, esc.º de Plasencia Sebastián Jiménez, 22 de enero de 1658, fols. 3 y 3 vt.º.

1677⁶⁰ y *Francisco Jiménez*, que sería pariente del anterior, trabajaba en Plasencia por el año 1670⁶¹. A *Francisco Morales* lo hemos documentado en 1671, fecha en la que ejecutó unas piezas de plata para la catedral de Plasencia, las cuales probablemente no se conservan⁶². *Francisco de Paz* era natural de Béjar y abrió taller en la ciudad del Jerte, en donde laboraba entre los años 1660 y 1666⁶³.

La ciudad de TRUJILLO también albergaba notables obradores, disponiendo asimismo de marca de localidad, que consiste en dos torrecillas paralelas, alusivas al castillo que existe en la ciudad y que conforman el actual escudo de la población junto a la patrona, que es la Virgen de la Victoria y se sitúa en medio de dichas torres. Mencionado punzón aparece en la magnífica lámpara que cuelga en la capilla mayor de la parroquia del Casar de Cáceres, obra del trujillano *Álvaro Ramírez* y que está fechada por el año 1614. Es la única obra que conocemos, de gran calidad por cierto, salida de los obradores de Trujillo; por ella podemos suponer el nivel que alcanzaron. Algún día será de todo punto necesario investigar a fondo los protocolos trujillanos para llegar a conclusiones más firmes sobre el estado de las platerías de la ciudad. Precisamente *Álvaro Ramírez* es uno de los orives más interesantes, al cual tenemos documentado entre 1614 y 1640 y trabajó, además, en Albalá y Salvatierra de Santiago, localidades muy próximas a la patria chica de Francisco Pizarro⁶⁴.

Otro argentero trujillano activo a fines del siglo XVI y, por supuesto, durante buena parte del XVII, es *Cristóbal de Olivares*, a quien tenemos documentado en Arroyo de la Luz por el año 1598. *Diego Calderón* laboraba en Alcuéscar por los años 1631 y 1635. *Diego de Castro* era vecino de Trujillo el 3 de septiembre de 1603, fecha en la que le pagaron 50 reales por una corona y un cáliz para la Virgen de la Victoria⁶⁵. *Francisco Martín* realizó pequeños

aderezos en la plata de Albalá en 1621. El orive *Juan Pérez Holguín* ejecutó una custodia, que no se conserva, por el año 1648, para la parroquia de Casas de Millán⁶⁶. Citemos también a *Antonio de Tolosa Fuensalida*, platero que debió desarrollar una gran actividad a mediados del siglo XVII (1641-1656) y que realizó diversas obras en Albalá, Cáceres y Garrovillas.

Pero también en la segunda mitad de la expresada centuria existirían excelentes obradores en la ciudad de Trujillo. Allí trabajaba *Francisco Sánchez de Jimena*, al que hemos documentado en Arroyomolinos de Montánchez por el año 1678.

Hemos de decir que asimismo en la actual provincia de BADAJOZ habría importantes talleres durante el siglo XVII, los cuales servirían igualmente a las parroquias cacereñas situadas en la zona sur y que entonces pertenecían a la Orden Militar de Santiago que tenía su sede en la ciudad de Llerena. Así, por el año 1617 trabajaba en ALBURQUERQUE el maestro de mazonería *Luis Melchior*⁶⁷. EL EMERITENSE. *Francisco de León* se encontraba activo en Alcuéscar por el año 1616 y murió en 1623⁶⁸. También laboraban en Mérida *Benito Cid* y su probable pariente *Diego Antonio Cid*, ambos documentados en el año 1664⁶⁹. El platero *Raimundo* murió en 1654, por lo cual sería un maestro más bien apegado a las formas del Purismo⁷⁰. Sin embargo el gran orive emeritense que cubre la etapa barroca es *Juan de Rueda*, activo entre los años 1658 y 1710; trabajó mucho para los pueblos comarcanos de Mérida. En nuestra provincia de Cáceres le hemos encontrado laborando para lugares que pertenecieron a la Orden Militar de Santiago y que, por tanto, estuvieron vinculados al área de influencia de la gran metrópoli de la antigua Lusitania. Así, por el año 1677 ejecutó un

⁶⁶ A.P. de Casas Millán, *L.C.F.V. de 1632 a 1731*, fols. 63 vt.º y 64.

⁶⁷ *Vid.*, o. c., en nota 4.

⁶⁸ A.D.C.C., Alcuéscar, *L.C.F. de 1600 a 1652*, sign.ª 45 (1), fol. 109 vt.º. Sobre la fecha de la muerte, *vid.*, Vicente NAVARRO DEL CASTILLO, *Pintores, escultores, doradores, plateros y maestros canteros que trabajaron en las iglesias y ermitas de la comarca de Mérida desde mediados del siglo XVI hasta el primer tercio del siglo XIX*, en «Revista de Estudios Extremeños», T.ª XXX, núm. 3 (1974), 603.

⁶⁹ José ÁLVAREZ Y SÁEZ DE BURUAGA, *Mérida en el siglo XVII* (Badajoz, 1971). Ambos plateros son también mencionados por V. NAVARRO DEL CASTILLO, o. c., 603.

⁷⁰ Vicente NAVARRO DEL CASTILLO, o. c., 603.

⁶⁰ José BENABIDES CHECA, o. c., 292-293.

⁶¹ *Ibidem*, 290.

⁶² *Ibidem*, 291.

⁶³ *Ibidem*, 301.

⁶⁴ *Vid.*, a este respecto nuestro trabajo citado en la nota 2, págs. 302-305.

⁶⁵ A.M.T., *L.A.M. de 1602 a 1603*, sign.ª 83, fol. 68 vt.º. Dato suministrado por nuestro compañero en el Departamento de H.ª del Arte de la Universidad de Extremadura Prof. don Francisco-Javier Pizarro Gómez.

incensario, que no se conserva, para la parroquia de Alcuéscar, y en 1678 hizo diversas reparaciones en la plata de la parroquia de Arroyomolinos de Montánchez⁷¹. Probablemente este orfebre marcó con el punzón RVE/DA una bacía propiedad de don Gonzalo de Ulloa que Mérida catalogó en Villagonzalo (Badajoz), pueblo éste muy próximo a Mérida⁷². Como vemos, esta ciudad debió ser un centro de indudable interés en el conjunto de la platería regional, ya atestiguado durante el siglo XVI y con proyección en el XVIII. Ello lo corrobora la existencia de marca de localidad, consistente en una arcada adovelada que cobija una portada doble⁷³.

Pero los talleres pacenses no han podido ser estudiados a fondo y, por ello, no hemos podido analizar su grado de penetración en la otra provincia

extremeña. Por otra parte, hay localidades en las que evidentemente debieron existir otros obradores: *Zafra, Llerena, Azuaga*.

Con lo dicho en los párrafos anteriores queda puesta de manifiesto la trascendencia que llegaron a tener los obradores locales durante el siglo XVII. Y que conste que lo expuesto, y así lo afirmamos humildemente, es sólo una mínima parte, puesto que, como se puede comprender, no hemos llegado a agotar, ni mucho menos, los ricos fondos archivísticos de la región. Cuando se realice esta ingente tarea, en la que estamos actualmente empeñados, saldrán a la luz multitud de nombres de artífices y gran cantidad de obras quedarán documentadas, con lo cual se podrá abordar con mayor base documental la historia total de la orfebrería provincial y regional.



Marcas: 1. Alcántara. 2. Mérida. 3 a 5. Plasencia. 6. Trujillo. 7. Alonso Calderón Puerto. 8. Juan de Pedraza «el joven». 9. Francisco Serrano. 10. Juan Varela. 11. ¿Alonso Leonardo Velarde? 12. Tomé de Veleta. 13. Álvaro Ramírez. 14. ¿Francisco de la Fuente? 15. Platero emeritense de apellido Vizcaíno.

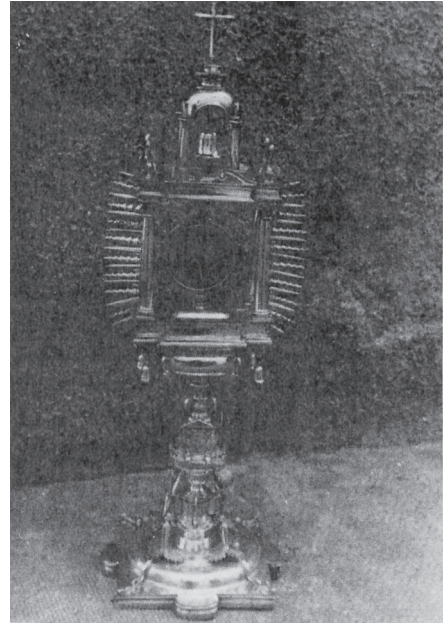
⁷¹ Este platero hizo probablemente las andas de plata de Santa Eulalia (Mérida), realizadas hacia el año 1699 gracias a la generosidad de don Alonso León de Cáceres, según pone de manifiesto una inscripción, *vid.*, Vicente NAVARRO DEL CASTILLO, *o. c.*, 603. *Vid.*, también A.D.C.C., Alcuéscar, *L.C.F. de 1674 a 1731*, sign.^a 46 (2), fol. 65, y A.D.C.C., Arroyomolinos de Montánchez, *L.C.F.V. de 1620 a 1784*, sign.^a 45 (1), fol. 45.

⁷² José RAMÓN MÉLIDA, *Catálogo Monumental de España. Provincia de Badajoz* (Madrid, 1926), II, 427.

⁷³ Vemos esta marca sobre un cáliz, de fines del siglo XVII o de comienzos del XVIII, guardado en la parroquia de Nuestra Señora de la Consolación, de Santiago de Alcántara, en el que se acompaña de los punzones FUE/N.T (la N al revés) y VISCAL/INO. El primero corresponde probablemente al orive emeritense *Francisco de la Fuente*, del cual se guarda otra posible obra—una custodia— en la parroquia pacense de Mirandilla.



Ostensorio de Torrecilla de los Ángeles. Marca BELAR/DE. Mediados del siglo XVII.



Ostensorio de Santa María (Cáceres). Diego Rodríguez de Prado (1643).



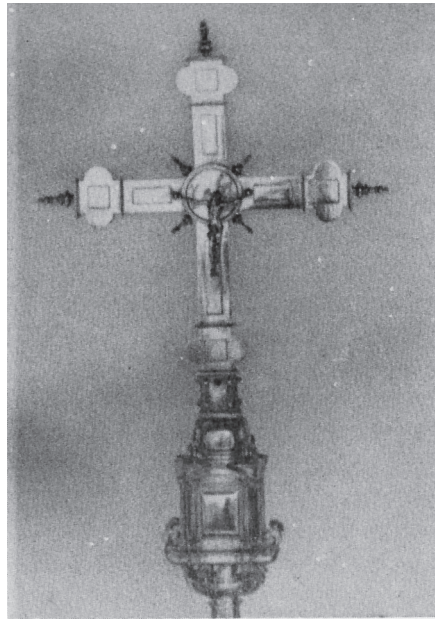
Ostensorio de SIERRA DE FUENTES. Marca de Juan Varela. Mediados del siglo XVII.



Ostensorio de Santiago del Campo. Marca de Francisco Serrano. Mediados del siglo XVII.



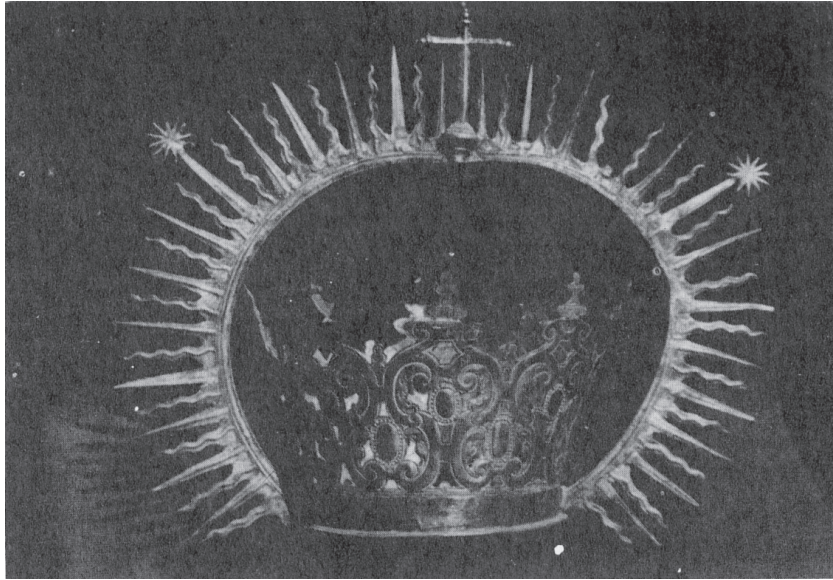
Cruz de Portezuelo. Tomé de Veteta. Hacia 1600.



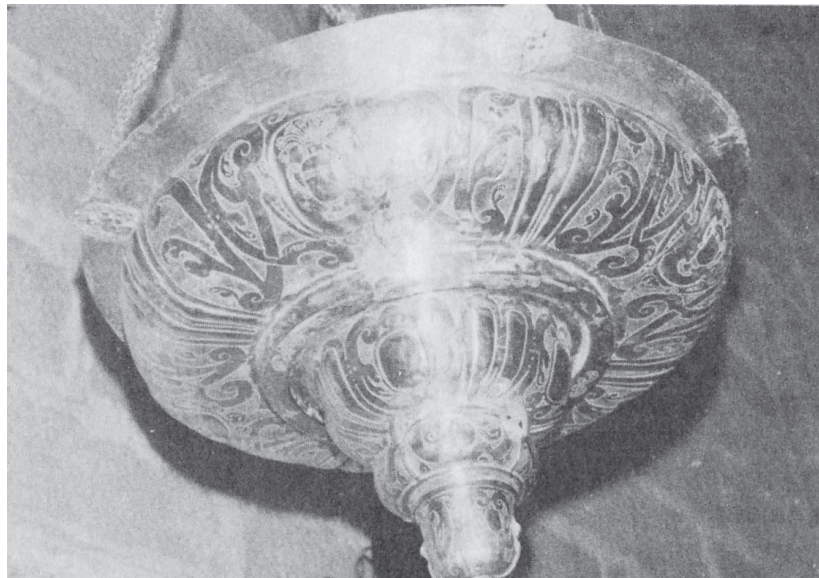
Cruz de Arroyo de la Luz. ¿Francisco Serrano?
Hacia 1686.



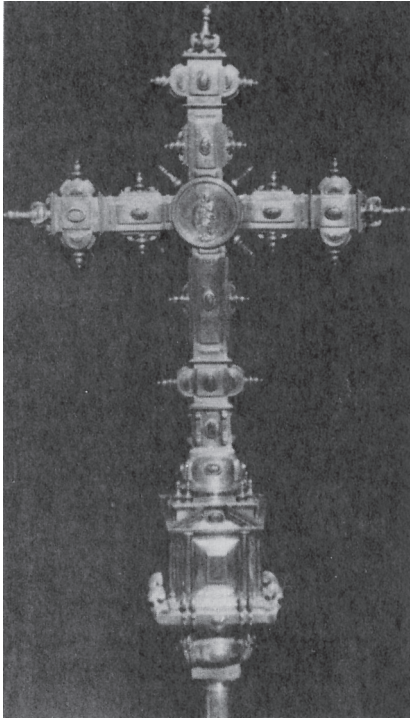
Portapaces de la Catedral de Coria. Marca de Juan de Pedraza «el joven». Hacia 1628.



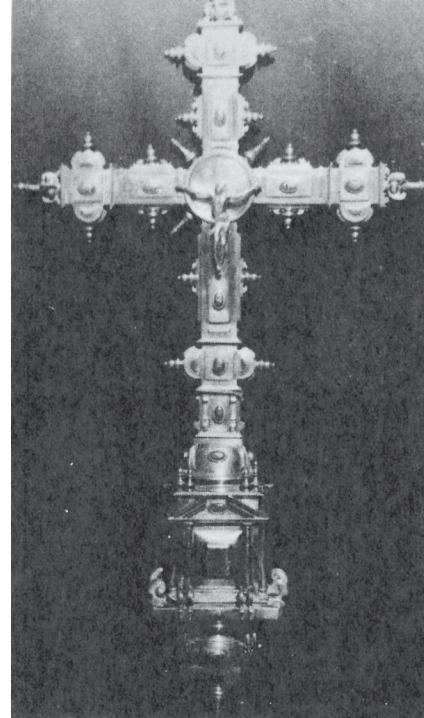
Corona del Museo de Cáceres. Marca de Juan Varela. Medios del siglo XVII.



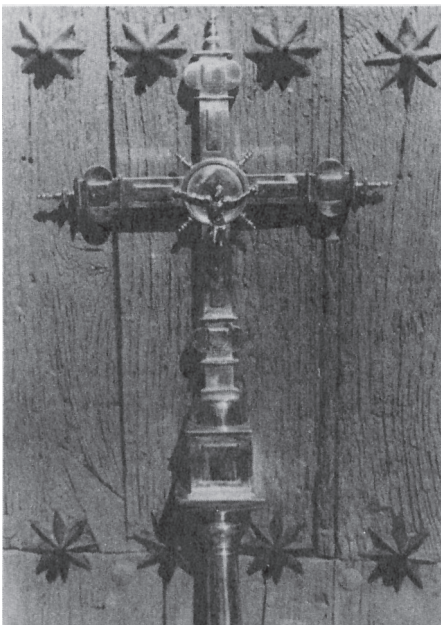
Lámpara del Casar de Cáceres. Marcas de Trujillo y de Álvaro Ramírez.
Hacia 1614.



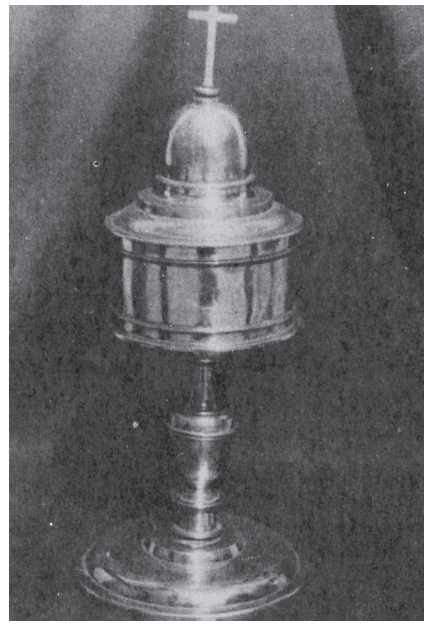
Cruz de Santa María (Cáceres). Juan Varela. 1658.



Ídem. anverso. Marca de Juan Varelo.



Cruz de Santa María (Brozas). Marca de Francisco Serrano. Medios del siglo XVII.



Copón de Santa María (Cáceres). Diego de Pedraza «el viejo». 1614.