



SATISFACCION Y MOTIVACIÓN DEL ALUMNADO DE LA UNIVERSIDAD DE MAYORES

**M^a. Carmen Pérez-Fuentes; José Jesús Gázquez; Francisca Lucas; Inmaculada Ruiz; Ruth Amate;
Francisco Miras y Nazario Yuste**
Universidad de Almería

RESUMEN

El constatado envejecimiento de la población ha llevado a búsqueda de alternativas para la consecución de un envejecimiento activo que retrase o delimite la dependencia asociada a la vejez. De este modo, surge la Universidad de la Experiencia, denominada en la Provincia de Almería "Mayores en la Universidad: Ciencia y Experiencia". En el presente estudio se trata de delimitar el nivel de satisfacción y la motivación que ha llevado a estas personas a cursar este tipo de enseñanzas. Así podemos observar como la mayoría de los mayores que acuden a este programa: son mujeres, tienen entre 60 y 69 años, y están casados/as. Todos ellos apuntan su acuerdo con que el Programa en el que participa mejora su calidad de vida, siendo este acuerdo significativamente mayor entre las mujeres, muestran su conformidad a continuar en el Programa, sienten orgullo de estar matriculados en un programa universitario para mayores. Y por el contrario, se muestran en desacuerdo respecto a que los costes en tiempo, energía y/o dinero que me genera el Programa deberían ser menores, sobre su sensación de esfuerzo para asistir al programa, y respecto a que su interés vaya decayendo a medida que pasan tiempo en el Programa.

Palabras Clave: Mayores, Universidad, Formación Permanente.

INTRODUCCIÓN

Uno de las actuaciones más innovadoras desarrolladas en el ámbito de las personas mayores, iniciada en Francia en los años 60, y en la actualidad, con una implementación en todo el territorio español (72 sedes), es la denominada: Universidad de la Experiencia. Esta recibe diversas denominaciones, como Universidad de Mayores, Programas de Mayores en la Universidad, Universidad de la Experiencia, Aulas para mayores, etc.; pero tienen en común, ser una actividad mediante la cual, la población mayor puede adquirir unos conocimientos universitarios ligados a diversas ramas del conocimiento y, en algunos casos (como en Almería y otras sedes de diversas ciudades), asistir a cualquier materia que se cursa en la Universidad. A pesar de ser una experiencia relativamente novedosa, posee un alto grado de satisfacción no sólo entre los propios mayores que participan (Castellón, Gómez y Martos, 2004), sino también entre el propio profesorado y los coordinadores de los diversos programas (Rubio, *et al.*, 2000).



SATISFACCION Y MOTIVACIÓN DEL ALUMNADO DE LA UNIVERSIDAD DE MAYORES

La puesta en marcha de estas Aulas de Mayores viene a romper con alguno de los estereotipos más fuertemente acuñados respecto a la vejez, como son su incapacidad para aprender algo nuevo o que la mayoría de los mayores son seniles (Fernández, 1992; Gázquez, Cangas, Lucas y Olivencia, 2005), y además se erigen como una alternativa para el envejecimiento activo de los mayores, siendo este uno de los retos de plena actualidad (OMS, 2002), que intenta poner freno al aumento de la dependencia dentro del conjunto de la población mayor (Puga, 2001), ya que tal y como se ha demostrado en múltiples estudios el grado de funcionalidad y la percepción de la propia salud aumentan a medida que lo hacen los años de educación formal (Blaxter, 1989; Ross y Mirowsky, 1999), disminuyendo por tanto el grado de dependencia considerablemente (INE, 2001). Aunque esta relación entre el nivel educativo y la dependencia no es tan clara cuando hablamos de un nivel de dependencia considerado grave (Grundy y Glaser, 2000).

Por su parte, la creación en la provincia de Almería del Programa “Mayores en la Universidad: Ciencia y Experiencia” es pionero y con una particularidad, que es “intergeneracional”, ya que como se ha mencionado anteriormente conviven en la mismas aulas personas mayores y los propios estudiantes, debido a la importancia constatada de la relación de los mayores con los jóvenes (Rubio, 2005), este modelo está siendo difundido e implementado en otras provincias españolas. Por ello, el presente estudio pretende dar a conocer no sólo las características específicas de los/as alumnos/as que forman parte del programa universitario, sino también conocer sus motivaciones y la valoración que realizan respecto a este, de cara a su mejora.

MÉTODO

Participantes

La muestra utilizada en el presente estudio estuvo compuesta por un total de 256 personas pertenecientes a los cinco cursos del programa universitario para mayores de la Universidad de Almería, “Mayores en la Universidad: Ciencia y Experiencia”, en la sede de Almería y Roquetas de Mar. Del total de la muestra, 80 personas cursaban primero, 51 personas segundo, 54 personas tercero, de las 71 personas restantes que estarían en segundo ciclo, 41 personas se encontraban en cuarto y 30 en quinto curso. El 30,9% del total de la muestra son hombres, mientras que más del doble (69,1%) son mujeres. Otros datos sociodescriptivos de especial relevancia serán analizados de forma detallada a lo largo del presente trabajo.

Instrumento

Se ha utilizado un cuestionario diseñado *ad hoc* para conocer las características específicas de los mayores que acuden a la Universidad de la Experiencia en la provincia de Almería y evaluar su satisfacción, motivaciones e intereses a la hora de acceder, además de sus opiniones sobre las actividades y los contenidos tratados en cada uno de los cursos. El cuestionario se compone de dos partes, una primera correspondiente a los datos sociodemográficos, y una segunda parte, a que analiza la motivación, el interés y el nivel de satisfacción del alumnado. El cuestionario se compone de un total de 28 enunciados donde se pide una valoración por parte del alumnado en una escala tipo likert del 1 al 5, siendo 1 la puntuación correspondiente al total desacuerdo con el ítem, y 5 se correspondería con el total acuerdo frente al ítem.

Procedimiento

En un primer momento se informa a los/as alumnos/as del curso académico 2007-2008 del programa para mayores de la Universidad de Almería, “Mayores en la Universidad: Ciencia y Experiencia”,

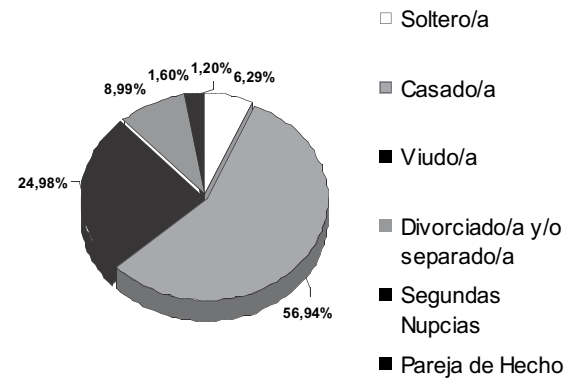
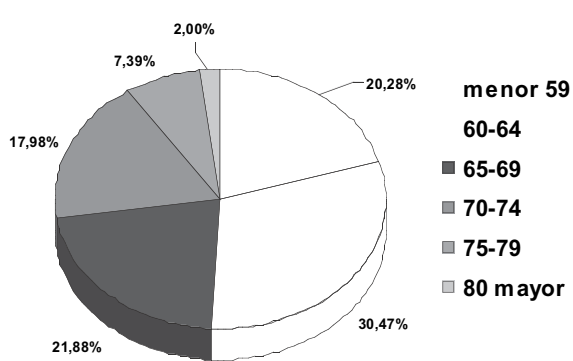


NECESIDADES EDUCATIVAS ESPECIALES. CALIDAD DE VIDA Y SOCIEDAD ACTUAL

sobre la finalidad del cuestionario y el carácter voluntario de la participación en el mismo. Tras ello, se procede la implementación, entre aquellos que han aceptado, del cuestionario correspondiente a cada uno de los cinco cursos. El tiempo empleado en la realización de los mismos fue de 15 minutos y su cumplimentación fue totalmente anónima. Posteriormente se procede a pasar los datos al programa estadístico SPSS 15.0 para su análisis estadístico.

Resultados

Como podemos observar en la Gráfica 1, prácticamente el 60% de los mayores que acuden al programa universitario tienen entre 60 y 69 años. Escasamente algo más del 2% es mayor de 80 años. Vemos además cómo es abundante el porcentaje de mayores que tienen menos de 59 años, algo más del 20%. Respecto al estado civil (Gráfica 2) de mayor a menor proporción encontramos: casados/as en un 56,94%, viudos/as (24,98%), solteros/as (6,29%), en un 8,99% divorciados/as y/o separados/as, y por último, alrededor de un 3% están en segundas nupcias o son pareja de hecho.



Gráfica 1. Grupos de edad

Gráfica 2. Estado Civil

Como podemos observar en la Tabla 1, la media del total de la muestra se sitúa entre “de acuerdo” y “totalmente de acuerdo” en los ítems “Considero que el Programa en el que participo mejora mi calidad de vida”, “Estoy dispuesto a continuar en el Programa” y “Siento orgullo de estar matriculado en un programa universitario para mayores”. La media disminuye hasta alcanzar puntuaciones entre los valores correspondientes a la alternativa “de acuerdo” e “indiferente” para los ítems: “Las actividades del Programa deberían estar realizadas por profesionales con una formación más adecuada”, “El Programa ha resultado mejor de lo que esperaba”, “Las instalaciones y medios técnicos del Programa deberían mejorar”, “Siento que asistir al Programa no es estudiar de verdad en la Universidad”, y “Mi satisfacción con el Programa es muy elevada”. En este último caso, se alcanzan niveles medios de 3,68 acercándose al valor 4 que se corresponde con la alternativa “de acuerdo”. Por último, destacar en este análisis general el alumnado se muestra “en desacuerdo” respecto a los ítems “Los costes en tiempo, energía y/o dinero que me genera el Programa deberían ser menores” y “Siento que es más el esfuerzo que realizo que el beneficio que obtengo de él” alcanzando puntuaciones medias de 2,92 y 2,61 respectivamente.

Un análisis de las puntuaciones medias en función del género, aparece también en la tabla 1. Para conocer si existen diferencias significativas en función del género se ha aplicado la Prueba U de Mann-Whitney, a través de ella, observamos que sólo se producen diferencias en tres de los diez ítems analizados, siendo destacable que las mujeres se muestran significativamente más de acuerdo con que el

**SATISFACCION Y MOTIVACIÓN DEL ALUMNADO DE LA UNIVERSIDAD DE MAYORES**

Programa en el que participan mejora su calidad de vida, por el contrario, los hombres destacan significativamente más que las mujeres que las instalaciones y los medios técnicos con los que cuenta el Programa deberían de mejorar; a la vez que puntúan significativamente por debajo de ellas respecto al ítem que hace referencia al esfuerzo personal que supone la asistencia al Programa, es decir, los hombres puntúan significativamente por debajo en "Siento que es más el esfuerzo que realizo que el beneficio que obtengo de él". Por último, destacar que aunque no existen diferencias significativas en las puntuaciones medias, las mujeres obtienen una media superior en los ítems: "Estoy dispuesto a continuar en el Programa", "Siento que asistir al Programa no es estudiar de verdad en la Universidad", y "Los costes en tiempo, energía y/o dinero que me genera el Programa deberían ser menores". Por el contrario, los hombres obtienen una puntuación media superior a las mujeres en los ítems: "Las actividades del Programa deberían estar realizadas por profesionales con una formación más adecuada", "El Programa ha resultado mejor de lo que esperaba", "Siento orgullo de estar matriculado en un programa universitario para mayores", y "Mi satisfacción con el Programa es muy elevada".

Tabla 1. Nivel de satisfacción*Tabla 1. Nivel de satisfacción*

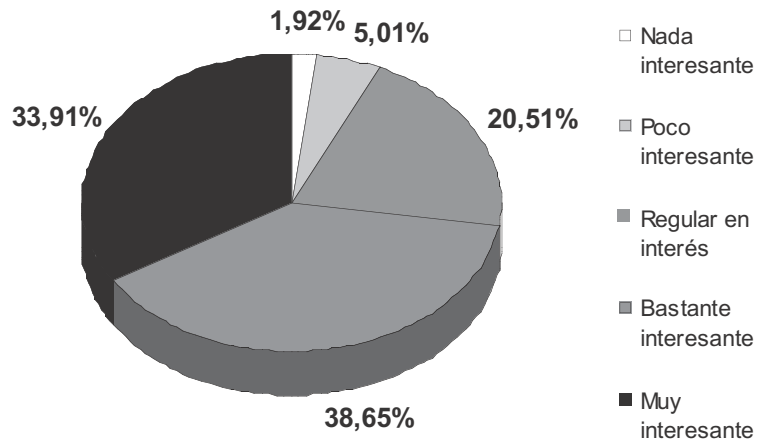
| | N | Md. | DT | Hombres | | | Mujeres | | | U de Mann-Whitney | Sig. |
|---|-----|------|-------|---------|------|-------|---------|------|-------|-------------------|------|
| | | | | N | Md. | DT | N | Md. | DT | | |
| Considero que el Programa en el que participo mejora mi calidad de vida | 250 | 4,06 | 1,134 | 75 | 3,92 | 1,050 | 175 | 4,12 | 1,166 | 5580,000 | ,045 |
| Estoy dispuesto a continuar en el Programa | 253 | 4,57 | ,886 | 79 | 4,53 | ,830 | 174 | 4,59 | ,913 | 6323,500 | ,189 |
| Las actividades del Programa deberían estar realizadas por profesionales con una formación más adecuada | 242 | 3,20 | 1,328 | 77 | 3,35 | 1,345 | 165 | 3,13 | 1,318 | 5745,500 | ,221 |
| El Programa ha resultado mejor de lo que esperaba | 248 | 3,28 | 1,193 | 75 | 3,55 | ,934 | 173 | 3,16 | 1,275 | 5595,500 | ,074 |
| Las instalaciones y medios técnicos del Programa deberían mejorar | 242 | 3,52 | 1,192 | 79 | 3,87 | 1,090 | 163 | 3,34 | 1,204 | 4853,000 | ,001 |
| Siento que asistir al Programa no es estudiar de verdad en la Universidad | 236 | 3,22 | 1,299 | 75 | 3,15 | 1,343 | 161 | 3,25 | 1,281 | 5794,500 | ,610 |
| Siento orgullo de estar matriculado en un programa universitario para mayores | 248 | 4,25 | 1,104 | 79 | 4,28 | ,973 | 169 | 4,24 | 1,163 | 6564,500 | ,812 |
| Mi satisfacción con el Programa es muy elevada | 250 | 3,68 | 1,158 | 79 | 3,87 | 1,017 | 171 | 3,60 | 1,211 | 5954,000 | ,117 |
| Los costes en tiempo, energía y/o dinero que me genera el Programa deberían ser menores | 240 | 2,92 | 1,320 | 74 | 2,74 | 1,250 | 166 | 2,99 | 1,346 | 5458,500 | ,158 |
| Siento que es más el esfuerzo que realizo que el beneficio que obtengo de él | 235 | 2,61 | 1,462 | 75 | 2,25 | 1,231 | 160 | 2,78 | 1,533 | 4872,500 | ,017 |

Respecto a los contenidos de los temarios correspondientes a cada uno de los cinco cursos, se ha preguntado de modo general a todos los alumnos sobre el interés del contenido del temario de su curso. Así, podemos ver (Gráfica 3) cómo más del 70% de los contenidos, que se ofrecen dentro de la universidad de la experiencia, son considerados bastante o muy interesantes, mientras que en una valoración global de todos los contenidos como es la que hemos realizado, escasamente el 8% son puntuados como nada o poco interesantes por los mayores que asisten al programa de la universidad de la experiencia.



NECESIDADES EDUCATIVAS ESPECIALES. CALIDAD DE VIDA Y SOCIEDAD ACTUAL

Gráfica 3. Interés de los contenidos del temario



Por otro lado, hay diferentes cuestiones que valoran el nivel de interés del alumnado, en el análisis de estos ítems que aparece en la tabla 2, podemos observar como en los dos primeros ítems el interés del Programa es alto, situándose la media de la muestra cercana a la puntuación 4 correspondiente a la alternativa de respuesta “de acuerdo”, por lo tanto, podemos afirmar que el alumnado de muestra de acuerdo con las siguientes afirmaciones “Si coincidieran los horarios del Programa con alguna de mis obligaciones diarias intentaría reorganizar mi vida para continuar asistiendo a él” y “Deseo con ansia que lleguen las clases semanales del Programa”. Por el contrario, respecto al ítem que hace referencia a “Mi interés por el Programa va decayendo a medida que pasa el tiempo”, la puntuación media del alumnado se sitúa las alternativas “en desacuerdo” e “indiferente”, con una media de 2,62. Un análisis en función del género al igual que el realizado en la tabla anterior, nos muestra, que sólo existen diferencias significativas en las puntuaciones medias de ambos géneros para un ítem, “Deseo con ansia que lleguen las clases semanales del Programa”, siendo significativamente mayor el acuerdo mostrado por las mujeres.

Tabla 2. Nivel de interés del Programa

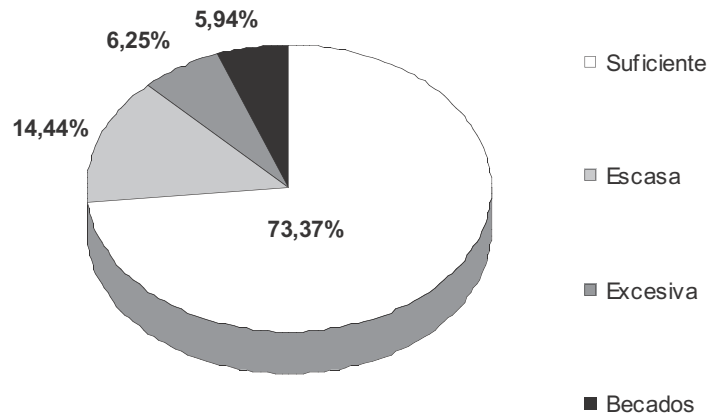
| | N | Md. | DT | Hombres | | | Mujeres | | | U de Mann-Whitney | Sig. |
|--|-----|------|-------|---------|------|-------|---------|------|-------|-------------------|------|
| | | | | N | Md. | DT | N | Md. | DT | | |
| Si coincidieran los horarios del Programa con alguna de mis obligaciones diarias intentaría reorganizar mi vida para continuar asistiendo a él | 246 | 3,97 | 1,108 | 77 | 3,78 | 1,199 | 169 | 4,06 | 1,056 | 5635,500 | ,074 |
| Deseo con ansia que lleguen las clases semanales del Programa | 250 | 3,96 | 1,043 | 77 | 3,81 | 1,014 | 173 | 4,03 | 1,050 | 5678,000 | ,049 |
| Mi interés por el Programa va decayendo a medida que pasa el tiempo | 256 | 2,62 | 1,575 | 79 | 2,52 | 1,492 | 177 | 2,66 | 1,613 | 6713,500 | ,596 |

Por último, también hemos preguntado por el aspecto económico de estos Programas, ya que conllevan el pago de una matrícula. El 73,37% piensa que la matrícula que han pagado para asistir al Programa Universitario de Mayores es suficiente, el 14,44% la consideran escasa, y sólo un 6,25% apunta que ésta es excesiva. Por otro lado, es de destacar que un 5,94% de los matriculados han sido becados.



SATISFACCION Y MOTIVACIÓN DEL ALUMNADO DE LA UNIVERSIDAD DE MAYORES

Gráfica 4. ¿Qué les ha parecido la matrícula que han pagado?



CONCLUSIONES

De los datos obtenidos, cabe destacar que la mayoría de los participantes que acude al programa “Mayores en la Universidad: Ciencia y Experiencia” tiene entre 60 y 69 años (casi el 60%), disminuyendo considerablemente el número a medida que aumenta la edad, siendo escasamente algo más del 2% los que tienen más de 80 años. Vemos además, cómo es también relativamente importante el porcentaje de mayores que tienen menos de 59 años (algo más del 20%), pudiéndose deber esto al alto número de jubilaciones anticipadas y prejubilaciones, siendo éstas superiores al 25% de los 55 a los 64 años de edad (Sancho, 2004).

Los datos sociodescriptivos que hacen referencia tanto al género [siendo más abundante la población femenina (69,1%) que forma parte de este tipo de programas], como al estado civil [siendo los/as casados/as cerca del 60% de la muestra, por debajo de estos los/as viudos/as, seguidamente los/as solteros/as, y los/as divorciados/as y/o separados/as, siendo muy escaso el porcentaje de mayores en segundas nupcias y con pareja de hecho, escasamente el 3%], se corresponden con las características generales de la población española en esta etapa de la vida (Sancho, 2004).

El alumnado que asiste al Programa de Mayores considera que el Programa en el que participa mejora su calidad de vida, muestra su conformidad a continuar en el Programa, siente orgullo de estar matriculado en un programa universitario para mayores. Del mismo modo, el grado de acuerdo mostrado para los ítems analizados disminuye respecto a que las actividades del Programa deberían estar realizadas por profesionales con una formación más adecuada, el Programa resultó mejor de lo que esperaba, las instalaciones y medios técnicos del Programa deberían mejorar, su sentimiento de que asistir al Programa no es estudiar de verdad en la Universidad, y por último, en la valoración general de su satisfacción cuando deben responder al ítem “Mi satisfacción con el Programa es muy elevada”. En este último caso, se alcanzan niveles medios de 3,68 acercándose al valor 4 que se corresponde con la alternativa “de acuerdo”. Respecto a los ítems que analizan su interés, se muestran de acuerdo con “Si coincidieran los horarios del Programa con alguna de mis obligaciones diarias intentaría reorganizar mi vida para continuar asistiendo a él” y “Deseo con ansia que lleguen las clases semanales del Programa”.

Por el contrario, en este análisis general, el alumnado se muestra “en desacuerdo” respecto a que los costes en tiempo, energía y/o dinero que me genera el Programa deberían ser menores, y por otro lado, sobre su sensación de esfuerzo para asistir al programa, “Siento que es más el esfuerzo que realizo que el beneficio que obtengo de él”. Además también muestran su desacuerdo respecto a que su interés vaya decayendo a medida que pasan tiempo en el Programa.



NECESIDADES EDUCATIVAS ESPECIALES. CALIDAD DE VIDA Y SOCIEDAD ACTUAL

Del análisis en función del género, sólo se producen diferencias en tres de los diez ítems analizados, siendo destacable que las mujeres se muestran significativamente más de acuerdo con que el Programa en el que participan mejora su calidad de vida y con el ítem "Deseo con ansia que lleguen las clases semanales del Programa", por el contrario, los hombres destacan significativamente más que las mujeres que las instalaciones y los medios técnicos con los que cuenta el Programa deberían de mejorar; a la vez que puntúan significativamente por debajo de ellas respecto al ítem que hace referencia al esfuerzo personal que supone la asistencia al Programa, es decir, los hombres puntúan significativamente por debajo en "Siento que es más el esfuerzo que realizo que el beneficio que obtengo de él".

No hemos olvidado a lo largo de este estudio, el tema económico, aspecto a tener bastante en consideración debido a las características actuales de las pensiones de jubilación (Sancho, 2004), considerando prácticamente el 75% de los matriculados que el pago realizado para asistir es suficiente, mientras que casi el 15% considera esta matrícula escasa. Hemos de tener presente también que casi el 6% de los asistentes gozan de beca que corre con los gastos derivados de la asistencia al programa, con lo que la existencia de éstas nos indica que la economía no es un aspecto que impida formar parte del mismo.

Por último, aunque como aspectos más importantes de cara a la propia evaluación interna del programa "Mayores en la Universidad: Ciencia y Experiencia" y a la mejora de éste, el análisis global de los contenidos que a lo largo de los cinco cursos se ofrecen a los mayores nos muestra como más del 70% de estos son considerados bastante o muy importantes. Por otro lado, respecto a las actividades culturales vemos cómo más de la mitad de la muestra demanda un número superior de éstas, mientras que el 47,34% están conformes y las puntúan como suficientes, no llegando al 1% quienes consideran excesivas el número de actividades culturales que se ofrecen.

REFERENCIAS

- Blaxter, M. (1989). A comparison of measures of inequality in morbidity. En J. Fox, (Ed.), *Health Inequalities in European Countries*. Gower: Aldershot.
- Castellón, A., Gómez, M.A. y Martos, A. (2004). Análisis de la satisfacción en los mayores de la Universidad de Granada. *Revista Multidisciplinar de Gerontología*, 14(5), 252-257.
- Fernández, R. (1992). *Mitos y realidades sobre la vejez y la salud*. Madrid: Fundación Caja de Madrid.
- Gázquez, J.J., Cangas, A.J., Lucas, F. y Olivencia, J.J. (2005). Estereotipos sobre la vejez en estudiantes universitarios. En I. Ruiz, F.V. Castro, A. Ventura, J.A. Barrio y M.I. Fajardo (Eds.), *Necesidades Educativas Específicas: ¿hay respuestas?* (pp. 285-291). Psicoex: Badajoz.
- Grundy, E. y Glaser, K. (2000). Socio-demographic differences in the onset and progression of disability in early old age: a longitudinal study. *Age and Ageing*, 29, 149-157.
- INE (2001). *Encuesta sobre discapacidades, deficiencias y minusvalías. Principales Resultados*. Madrid: INE.
- OMS (2002). Envejecimiento activo: un marco político. *Revista Española de Geriátría y Gerontología*, 37(S2), 74-105.
- Puga, M.D. (2001). *Dependencia y Necesidades Asistenciales de los Mayores en España. Previsión al año 2010*. Madrid: Fundación Pfizer.
- Ross, C.E. y Mirowsky, J. (1999). Refining the association between education and health: the effects of quantity, credential, and selectivity. *Demography*, 36(4), 445-460.
- Rubio, R. (2005). La vejez: la importancia de incluir a los jóvenes en la hoja de ruta de nuestra vida. En I. Ruiz, F.V. Castro, A. Ventura, J.A. Barrio y M.I. Fajardo (Eds.), *Necesidades Educativas Específicas: ¿hay respuestas?* (pp. 387-392). Psicoex: Badajoz.
- Rubio, R., et al. (2000). Una aproximación teórica a la experiencia de las Aulas de Mayores. En R. Rubio, et al. (Comps.) *Temas de Gerontología III* (pp. 324-443). Granada: Grupo Editorial Universitario.
- Sancho, M. (Coord). (2004). *Informe 2004. Las Personas Mayores en España. Datos Estadísticos Estatales y por Comunidades Autónomas*.

Fecha de recepción: 28 febrero 2009

Fecha de admisión: 19 marzo 2009

