

## **EL PENSAMIENTO SOCIAL EN LOS ADOLESCENTES**

**Antonio Fernández González**  
**Maria Pilar Oñate García de la Rasilla**  
**Cristina Saiz Ruiz**  
Universidad Complutense

### **INTRODUCCIÓN**

Desde hace varios años, existe una preocupación por ofrecer desde la escuela una mayor formación social de sus alumnos, es decir, promover actitudes y estrategias cognitivas sociales que permitan a los sujetos adaptarse al medio social. Ello contribuirá en el desarrollo de un adecuado ajuste social y ayudará a conseguir una personalidad sana y feliz .

La sociedad necesita que los adolescentes, reciban una educación que ayude a formar ciudadanos responsables, solidarios. La escuela representa uno de los ambientes favorables (no el único) para enseñar conductas sociales de calidad .

A través de esta comunicación , queremos presentar nuestras reflexiones, sobre la importancia que tiene el proyecto educativo del centro, en el desarrollo del pensamiento social de los adolescentes.

Las finalidades educativas del centro proponen una educación:

- Al servicio de la persona para construir un mundo más justo, más solidario, más feliz. Favoreciendo las relaciones interpersonales abiertas, educando para la convivencia, la responsabilidad y la paz.
- Abierta al entorno, que contribuya a la transformación social.

- Capaz de incorporar el cambio y orientar el futuro, lo cual exige una innovación constante.
- Que propone unos valores que dan sentido a la vida.
- Que orienta el planteamiento de la propia existencia según el evangelio.
- Según estas finalidades educativas, el centro entiende la educación como “ el proceso que tiende a la autorealización de la persona, con apertura a los demás y a lo trascendente, en la tarea común de construir una sociedad más justa y con la meta de favorecer el desarrollo de una fe personal y comunitaria” (carácter propio).
- Considera el eje de la tarea educativa la formación total de la persona.

Este Centro educativo ha elegido unas opciones claras en consonancia con su Carácter Propio, para que todos los que forman parte de esa Comunidad Educativa vivan y se ayuden a ser coherentes con unos valores y unas creencias, en la que el ser va por delante del tener, en donde se valora lo positivo de las personas y se posibilita el dar y desarrollar lo mejor de cada uno.

Su intervención educativa contribuirá al desarrollo de las actitudes que sirvan para hacer personas libres y comprometidas con unos valores. Esto implica que toda la práctica educativa : programaciones, actividades normas de convivencia, etc... estén impregnadas de esta intencionalidad.

La concreción del Proyecto Curricular en el año que se hizo el estudio está basada en profundizar en:

- La educación para la ciudadanía: abrirse al mundo actual para “pensar globalmente y actuar localmente” comprometiéndose a colaborar en la construcción de la paz, el respeto al medio ambiente y a la vida y, en una solidaridad cotidiana que permita un desarrollo sostenible para todos.
- La educación para la responsabilidad y el esfuerzo: con el compromiso de formar a cada alumno teniendo en cuenta su autonomía personal y su responsabilidad ante sí mismo, ante los demás y ante el mundo.

Todo ello se trabaja desde la tutoría y desde las diferentes áreas del currículo, contando con la participación del Departamento de Orientación y el resto de profesores (no sólo el profesor-tutor) .

El colegio cuenta con una Escuela de Padres que nace como respuesta a la necesidad sentida por un grupo de padres preocupados por la educación de sus hijos. La escuela parte de la convicción de que el abordaje de las cuestiones educativas concierne sobretodo al adulto.

## OBJETIVOS

Conocer el pensamiento social de los alumnos de 2º de la ESO y de 1º de BACHILLERATO

Analizar las posibles influencias que pueden ejercer el curso y el sexo en el pensamiento social de los alumnos

## METODOLOGIA

### Descripción de la muestra.

Han participado 58 alumnos; 36 chicas y 21 chicos. De 2º de la ESO son 32 alumnos ( chicas 18 y chicos 14 ) y de 1º de BACHILLERATO 26 alumnos (chicas 18 y chicos 7 ) de un colegio concertado ubicado en la zona oeste de la Comunidad de Madrid.

### SEXO

Valid	Frequency	Percent	Valid Percent	Cumulative Percent
Mujer	36	62,1	63,2	63,2
Hombre	21	36,2	36,8	100,0
<b>Total</b>	<b>57</b>	<b>98,3</b>	<b>100,0</b>	
Missing System	1	1,7		
<b>Total</b>	<b>58</b>	<b>100,0</b>		

### CURSO

Valid	Frequency	Percent	Valid Percent	Cumulative Percent
Primero de Bachillerato	26	44,8	44,8	44,8
Segundo ESO	32	55,2	55,2	100,0
<b>Total</b>	<b>58</b>	<b>100,0</b>	<b>100,0</b>	

### Procedimiento

Los cuestionarios fueron distribuidos por la persona que realiza este trabajo de investigación.

A cada uno de los grupos participantes se les explicó las instrucciones para cumplimentar dicho cuestionario. Fue aplicado de forma colectiva, en el grupo de la ESO, en la clase de tutorías y en el grupo de Bachillerato en la clase de inglés.

## **Instrumento**

En este trabajo se presenta un modelo de cuestionario basado en investigaciones y estudios más recientes y relevantes, **Actitudes y estrategias cognitivas Sociales-AECS-** de M. Moraleda, A.González Galán y J. García-Gallo.

Este modelo explicativo considera que la competencia social de los adolescentes depende de ciertas variables actitudinales, cognitivas y procedimentales, que intervienen en el éxito o fracaso de su adaptación social. En este trabajo, sólo será objeto de estudio, la escala de pensamiento social, es decir los procesos y estrategias cognitivas que facilitan o dificultan la relación social de los adolescentes. Todas las variables están íntimamente relacionadas.

## **RESULTADOS**

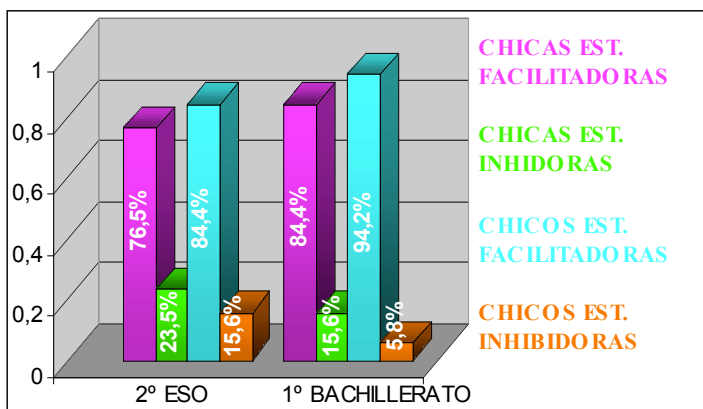
En los siguientes gráficos aparecen los resultados obtenidos tras el análisis de los estadísticos descriptivos de las puntuaciones registradas en las variables del pensamiento social., que se agrupan en las siguientes categorías;

Procesos y estrategias relacionados con los estilos cognitivos del adolescente: reflexividad vs impulsividad (Imp), dependencia vs independencia (Ind) y convergencia vs divergencia (Cv)

Procesos y estrategias relacionados con la calidad de percepción de los adolescentes: percepción y expectativas de la relación social (Per), percepción positiva del sujeto del modo de ejercer sus padres la autoridad en el hogar (Dem) y percepción negativa del sujeto de la calidad de aceptación y acogida que recibe de sus padres (Hos).

Procesos y estrategias relacionadas con la habilidad en la solución de problemas sociales: dificultad en la observación y retención de la información relevante sobre las situaciones sociales (Obs), dificultad en la búsqueda de soluciones alternativas para resolver los problemas sociales (Alt), dificultad para anticipar y comprender las consecuencias que posiblemente se seguirán de los comportamientos sociales (Cons) y dificultad para elegir los medios adecuados a los fines que se persiguen en el comportamiento social (Med).

**Procesos y estrategias relacionados con los estilos cognitivos del adolescente**  
**REFLEXIVIDAD-IMPULSIVIDAD (Imp)**



Aprécia el nivel de autocontrol del sujeto sobre sus impulsos, de tolerancia a la frustración, de reflexión y análisis mental antes de actuar.

Las estrategias facilitadoras de la relación social implican ser reflexivos/as, controlar impulsos y emociones, tener reacciones previsibles, mostrar cautela en sus decisiones, pensar en las consecuencias antes de actuar, ser responsables, constantes en sus trabajos, acabar lo que empiezan, pueden parecer fríos/as en las relaciones, calculadores/as, pueden ser rencorosos/as.

Las estrategias inhibitoras de la relación social implica ser impulsivos/as, alterarse con facilidad cuando se les provocan, tener arrebatos de ira y cólera, ser precipitados/as al actuar, cambiar fácilmente de actividad, no terminar lo empezado. Olvidar y perdonar las ofensas de los otros. Ser afectuosos/as, abiertos/as y participativos/as.

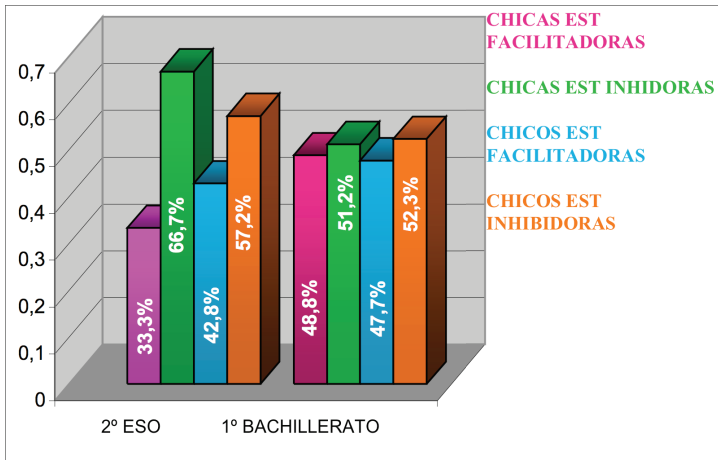
**Chicas**

Se observa en el gráfico que de 2º de la ESO a 1º de Bachillerato existe un aumento del 7,8% en las estrategias facilitadoras de la relación social.

**Chicos**

Se observa en el gráfico que de 2º de la ESO a 1º de Bachillerato existe un aumento del 9,8% en las estrategias facilitadoras de la relación social

**Dependencia-independencia campo (Ind)**



Evalúa el nivel de independencia mental del sujeto. Su disposición a verse influido por los demás, a actuar como persona separada de los otros/as.

Estrategias facilitadoras, necesitan al parecer de los otros/as para actuar, se dejan influir fácilmente por las alabanzas y críticas, tienen facilidad para atender muchas cosas a la vez, son sensibles a las necesidades de los demás. Se muestran cordiales y comunicadores.

Estrategias inhibitoras, se muestran más independientes en sus opiniones, no se dejan influir, atienden poco a las alabanzas y críticas de los demás, se centran en su tarea despreocupándose del entorno se desentienden de las necesidades de los otros. Pueden ser fríos/as y distantes.

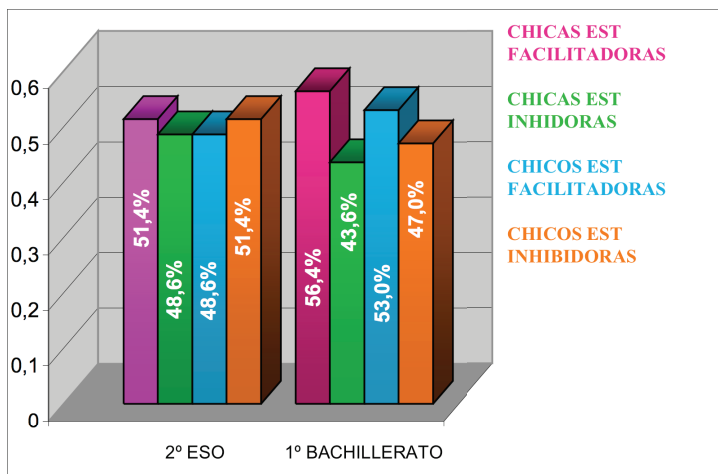
**Chicas**

Se observa en el gráfico que de 2º de la ESO a 1º de Bachillerato existe un aumento del 15,5% en las estrategias facilitadoras de la relación social.

**Chicos**

Se observa en el gráfico que de 2º de la ESO a 1º de Bachillerato existe un aumento del 4,9% en las estrategias facilitadoras de la relación social

### Convergencia- divergencia(Cv)



Mide la flexibilidad de pensamiento para aceptar nuevas ideas, para adaptarse socialmente.

Estrategias facilitadoras, como ser flexibles en las discusiones, imaginación para encontrar soluciones, tolerantes y poco críticos/as, no le molestan que discutan sus opiniones, les agrada la improvisación, son espontáneos/as y naturales.

Estrategias inhibidoras, pensamiento rígido y terco, con dificultad para buscar alternativas a los problemas, pueden ser autoritarios/as y dogmáticos/as, son formalistas, estereotipados y disciplinados, no les gusta la improvisación.

#### Chicas

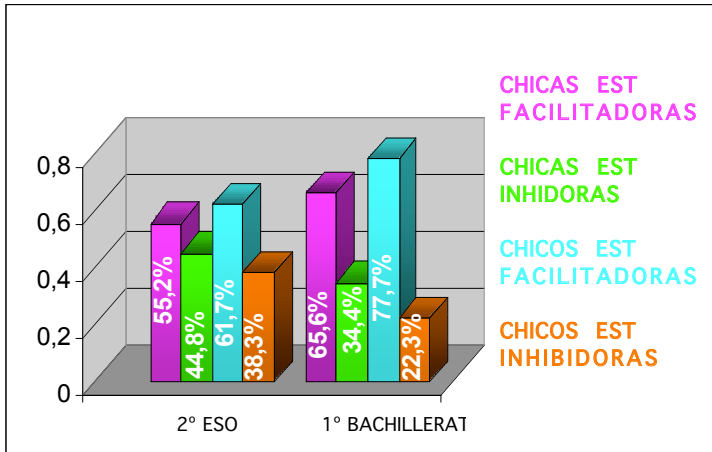
Se observa en el gráfico que de 2º de la ESO a 1º de Bachillerato existe un aumento del 5% en las estrategias facilitadoras de la relación social.

#### Chicos

Se observa en el gráfico que de 2º de la ESO a 1º de Bachillerato existe un aumento del 4,4% en las estrategias facilitadoras de la relación social.

## Procesos y estrategias relacionados con la calidad de percepción de los adolescentes

### Percepción y expectativas sobre relación social(Per)



Analiza la calidad de percepción social y expectativas que genera en el sujeto esta percepción.

Estrategias facilitadoras, por lo que son optimistas, confiados y su autoimagen social es positiva. Y son objetivos/as al interpretar el significado de las relaciones sociales.

Estrategias cognitivas inhibitoras de la relación social, como ser pesimista sobre sus posibilidades sociales, suspicaces, celosos/as y desconfiados/as, su autoimagen social es negativa y son subjetivos/as al interpretar el significado de las relaciones sociales.

#### Chicas

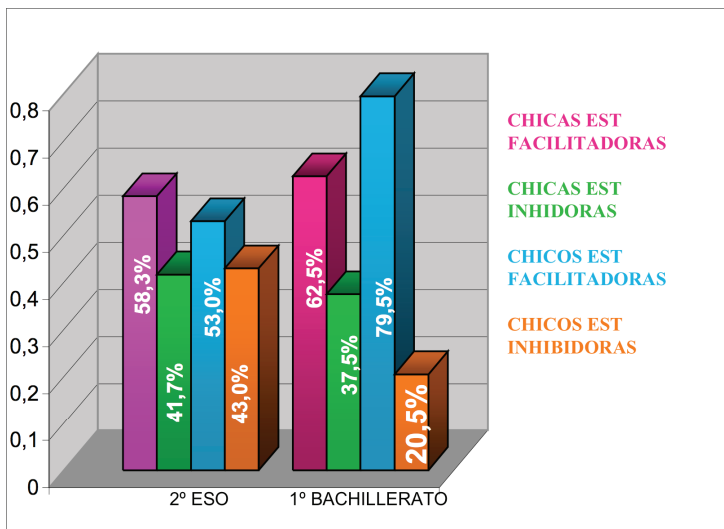
Se observa en el gráfico que de 2º de la ESO a 1º de Bachillerato existe un aumento del 10,4% en las estrategias facilitadoras de la relación social.

#### Chicos

Se observa en el gráfico que de 2º de la ESO a 1º de Bachillerato existe un aumento del 16% en las estrategias facilitadoras de la relación social.



**Percepción por el sujeto del modo de ejercer sus padres la autoridad en el hogar(Dem)**



Aprécia el modo de percibir el sujeto el ejercicio de la autoridad de sus padres. El grado en que se le permite expresarse en el hogar y tomar decisiones.

Estrategias facilitadoras, considerando que en su casa, se discuten entre todos las decisiones comunes, pueden expresar sus sentimientos libremente, se respetan sus decisiones personales y se les escucha y se acepta su modo de pensar.

Estrategias inhibitoras, considerar que en su casa todas las decisiones las toman sus padres, no les es posible expresar sus sentimientos, no se respetan sus decisiones personales, no se les escucha, ni se acepta su modo de pensar.

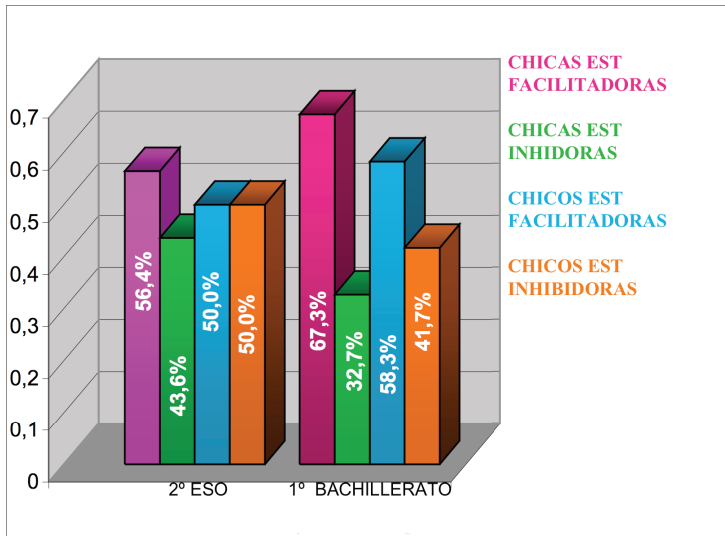
**Chicas**

Se observa en el gráfico que de 2º de la ESO a 1º de Bachillerato existe un aumento del 4,2% en las estrategias facilitadoras de la relación social.

**Chicos**

Se observa en el gráfico que de 2º de la ESO a 1º de Bachillerato existe un aumento del 26,5% en las estrategias facilitadoras de la relación social

### Percepción por el sujeto de la calidad de aceptación y acogida que recibe de sus padres (Hos)



Evalúa el modo de percibir el sujeto el clima afectivo de su hogar; la aceptación y benevolencia de sus padres hacia él.

Estrategias facilitadoras, percibiendo su hogar como acogedor, sus padres se interesan por sus cosas, se confía en él/ella y se le anima y apoya.

Estrategias inhibidoras, percibiendo su hogar como hostil, sus padres se desentienden de sus cosas, desconfían de ellos/as y se les regaña y castiga con frecuencia.

#### Chicas

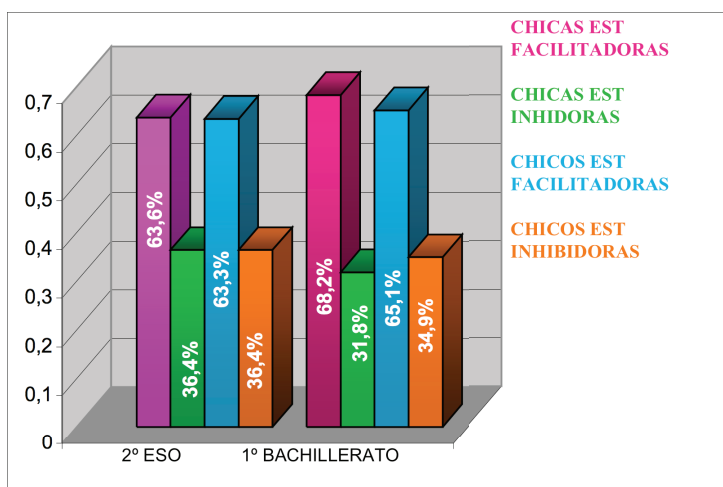
Se observa en el gráfico que de 2º de la ESO a 1º de Bachillerato existe un aumento del 4,2% en las estrategias facilitadoras de la relación social.

#### Chicos

Se observa en el gráfico que de 2º de la ESO a 1º de Bachillerato existe un aumento del 26,5% en las estrategias facilitadoras de la relación social

**Procesos y estrategias relacionadas con la habilidad en la solución de problemas sociales**

**Dificultad en la observación y retención de la información relevante sobre las situaciones sociales (Obs)**



Mide la facilidad para observar y analizar las situaciones sociales y recordar su información más relevante.

Estrategias facilitadoras, buenos observadores/as cuando presencia un problema o conflicto social, son objetivos/as al describir lo que han presenciado, analizan lo observado, distinguen lo más importante de lo accesorio, recuerdan con fidelidad lo que han observado aunque pase tiempo.

Estrategias inhibitoras, mal observador/a cuando se presenta un problema o conflicto social, distorsiona lo que ve según sus intereses o sentimientos, tiene dificultad para analizar los hechos y distinguir lo más importante de lo accesorio, le cuesta recordar lo que ha observado cuando pasa un cierto tiempo.

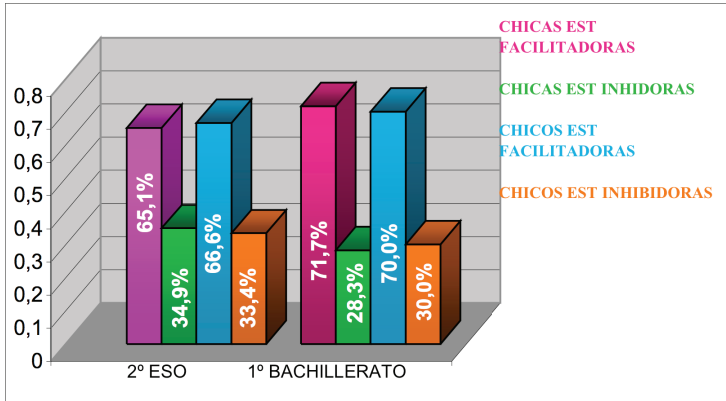
**Chicas**

Se observa en el gráfico que de 2º de la ESO a 1º de Bachillerato existe un aumento del 4,6% en las estrategias facilitadoras de la relación social.

**Chicos**

Se observa en el gráfico que de 2º de la ESO a 1º de Bachillerato existe un aumento del 1,5% en las estrategias facilitadoras de la relación social

### Dificultad en la búsqueda de soluciones alternativas para resolver problemas sociales(Alt)



Analiza la facilidad para generar muchas soluciones diferentes a un problema interpersonal dado. La descripción de esta escala está invertida, a medida que aumenta la puntuación, el sujeto se muestra menos hábil en la búsqueda de alternativas.

Estrategias facilitadoras, son flexibles y cuentan con múltiples recursos para enfrentarse a los problemas, prefieren buscar soluciones a que se las den, son creativos/as originales y autocríticos/as a la hora de buscar soluciones, se muestran exigentes con sus iniciativas y les agradan los cambios y lo novedoso.

Estrategias inhibidoras, son inflexibles y de pocos recursos ante los problemas, son poco creativos/as, de escasa iniciativa y excesivamente conservadores en la búsqueda de alternativas para enfrentarse a los problemas, prefieren que les den soluciones a buscarlas, se muestran conformistas y rutinarios. No les gustan los cambios

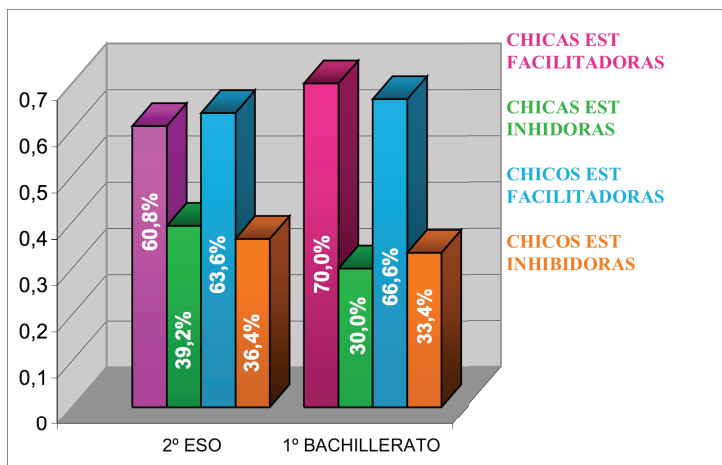
#### Chicas

Se observa en el gráfico que de 2º de la ESO a 1º de Bachillerato existe un aumento del 6,6% en las estrategias facilitadoras de la relación social.

#### Chicos

Se observa en el gráfico que de 2º de la ESO a 1º de Bachillerato existe un aumento del 3,4% en las estrategias facilitadoras de la relación social.

**Dificultad para anticipar y comprender las consecuencias que posiblemente se seguirán de los comportamientos sociales(Cons)**



Aprueba la facilidad para anticipar, prever y evaluar las consecuencias que acarrearán una determinada solución y tenerlas en cuenta en la toma de decisiones.

Estrategias facilitadoras, son previsores/as, piensan en las consecuencias de sus actos, analizan y evalúan las consecuencias después de actuar y se sienten responsables de las consecuencias de sus acciones.

Estrategias inhibidoras, son imprevisores/as y no miden las consecuencias de sus actos, no analizan ni evalúan las consecuencias después de actuar y no se sienten responsables de las consecuencias de sus decisiones.

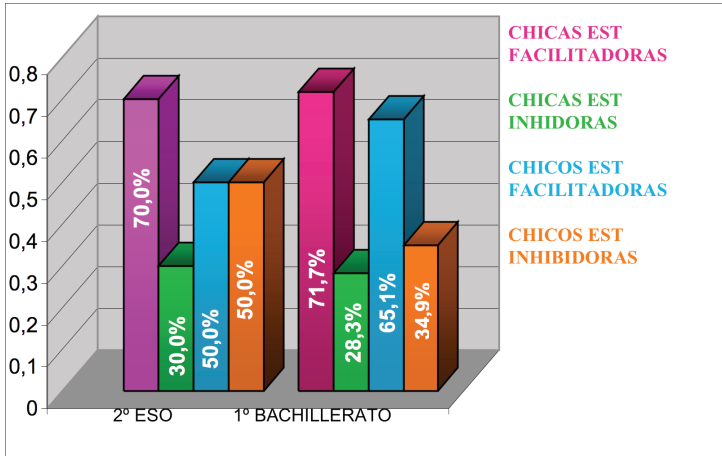
**Chicas**

Se observa en el gráfico que de 2º de la ESO a 1º de Bachillerato existe un aumento del 9,2% en las estrategias facilitadoras de la relación social.

**Chicos**

Se observa en el gráfico que de 2º de la ESO a 1º de Bachillerato existe un aumento del 3% en las estrategias facilitadoras de la relación social

**Dificultad para elegir los medios adecuados a los fines que se persigen en el comportamiento social (Med)**



Mide la facilidad para evaluar alternativas y elegir la más adecuada; para anticipar posibles obstáculos; para darse cuenta de que pueden existir momentos más oportunos.

Estrategias facilitadoras, planifican bien los pasos a seguir para conseguir sus objetivos, se anticipan a los posibles obstáculos, tienen en cuenta al actuar la experiencia de sus éxitos o fracasos, capta los momentos más y calcula los tiempos de ejecución antes de actuar.

Estrategias inhibidoras, no planifican los pasos para conseguir sus objetivos, no anticipan los obstáculos, no utilizan la experiencia de sus éxitos o errores anteriores al planificar, no captan los momentos más oportunos y son precipitados no calculando el tiempo que va a necesitar.

**Chicas**

Se observa en el gráfico que de 2º de la ESO a 1º de Bachillerato existe un aumento del 1,7% en las estrategias facilitadoras de la relación social.

**Chicos**

Se observa en el gráfico que de 2º de la ESO a 1º de Bachillerato existe un aumento del 15,1% en las estrategias facilitadoras de la relación social.

## CONCLUSIONES

Esta investigación tiene como principal objetivo analizar que el pensamiento social en los adolescentes se puede trabajar desde el aula y a si poder conseguir un incremento en la adquisición de estrategias cognitivas facilitadoras en la relación social.

El análisis de los resultados nos lleva a comentar :

- Partimos de altos porcentajes en las estrategias facilitadoras de la adaptación social.

Respecto a las diferencias en el género y curso:

### - **Diferencias en el género**

En los procesos y estrategias relacionados con los estilos cognitivos del adolescente, de las tres variables, los chicos presentan en dos de ellas (Imp y Ind) mayor presencia de estrategias facilitadoras frente a las chicas que presentan mayor presencia de estrategias facilitadoras solo en una variable (Cv) .

Procesos y estrategias relacionados con la calidad de percepción de los adolescentes, de las tres variables, los chicos presentan en dos de ellas (Per y Dem) mayor presencia de estrategias facilitadoras frente a las chicas que presentan mayor presencia de estrategias facilitadoras solo en una variable (Hos) .

Procesos y estrategias relacionadas con la habilidad en la solución de problemas sociales de las cuatro variables, las chicas presentan mayor presencia de estrategias facilitadoras en dos variables (Obs y Med) y en el resto de las variables (Alt y Cons) los chicos y las chicas presentan el mismo porcentaje de estrategias facilitadoras.

Por lo tanto se puede decir en relación con el sexo, que los adolescentes de este centro presentan niveles parecidos en su desarrollo del pensamiento social.

### - **Diferencias en el curso**

En todas las variables se ve un aumento importante de las estrategias facilitadoras de 2º de la ESO a 1º de BACHILLERATO, por lo tanto se puede observar como el pensamiento social va cambiando con la edad.

Es importante seguir realizando estudios, con el fin de observar, como la escuela puede ofrecer programas que favorezcan el desarrollo de actitudes y estrategias cognitivas sociales que permitan a los sujetos adaptarse al medio social.

## **BIBLIOGRAFIA**

- GARCIA ,J. (1995). Competencia social y currículo. Madrid. Alhambra
- LOPEZ, P. (1998). Las habilidades sociales del educador: un recurso clave en la realización de ayuda. *Educación social. Revista de intervención socioeducativa.*
- LOPEZ, F. (1990). Desarrollo psicológico y educación, I. Psicología evolutiva. Madrid: Alianza Psicología.
- MARCO,E (2002).Aprender a ser personas.Madrid.CCS
- MINISTERIO DE EDUCACION Y CIENCIA (MEC).(1990).Ley Orgánica de Ordenación General del Sistema Educativo. Madrid: MEC.
- MORALEDA M. (1995). Comportamientos sociales hábiles en la infancia y en la adolescencia.Valencia.Promolibro.
- MORALEDA M. y otros (1998). Educar en la competencia social. Madrid:C.C.S
- MORALEDA,M. GONZALEZ GALAN,A.,GARCIA-GALLO,J. Y otros (1998).AECS. Actitudes y estrategias cognitivas sociales.Madrid:TEA
- MUÑOZ,A.,TRIANES,M.V. Y JIMÉNEZ,M.(1994). Una propuesta de educación de la competencia social para las relaciones interpersonales a través del nuevo currículo educativo.En Infancia y Sociedad.
- RIU,F.( 2003 ). Calidad para todos. Barcelona. Edebé
- TRIANES M<sup>a</sup>,(1996). Educación y competencia social. Málaga. Aljibe.
- TRIANES,,M<sup>a</sup>, MUÑOZ, A y JIMÉNEZ,M (1997). Competencia social: su educación y tratamiento.Madrid.Pirámide
- VALLÉS, A. y VALLÉS, C. (1996). *Las habilidades sociales en la escuela: una propuesta curricular.* Madrid. EOS.