

**PROFESORES EN FORMACIÓN: PROBLEMAS  
DOCENTES PERCIBIDOS O INTUIDOS  
DURANTE LAS PRÁCTICAS DE ENSEÑANZA**

**TEODORO GONZÁLEZ BRAVO**

Facultad de Educación de la Uex. BADAJOZ

Dpto. Didáctica Ciencias Experimentales y de las  
Matemáticas

## **RESUMEN**

Las investigaciones sobre los problemas docentes de los profesores en formación nos deben de servir como información y referencia para el diseño y desarrollo de actividades prácticas que ayuden a los profesores en el entrenamiento profesional adecuado.

En este estudio se identifican los problemas docentes de una muestra de profesores de E.G.B. en prácticas del último curso de carrera, a través de la técnica del cuestionario. Desde un punto de vista general se comparan los problemas docentes percibidos o intuidos por los profesores en formación de las distintas especialidades y se contempla cómo evolucionan estos problemas con la realización de las prácticas de enseñanza.

## **SUMMARY**

The investigations about training teachers' teaching problems must help us as information and reference for the design and development of practical activities to help teachers in a suitable professional training.

In this study the teaching problems are identified by a sample made with questionnaire to Primary training teachers in their last year in the University. From a general point of view teaching problems detected are compared by the training teachers in different specialities. At the same time we can see how these problems evolve with the realization of the training teaching.

## **1. INTRODUCCION**

De acuerdo con Veenman (1988), los profesores principiantes normalmente se quejan de los programas de formación del profesorado, argumentando que son demasiado teóricos y que tienen poca importancia para la práctica en el aula.

Los centros de formación del profesorado tienen que estudiar cuales son los problemas que perciben los profesores principiantes y buscar solución, bien sea modificando el currículum o a través de talleres o seminarios centrados en los problemas detectados.

Un tipo de investigación frecuente en formación del profesorado, contempla la identificación de los problemas que encuentran los profesores principiantes. También en las últimas décadas, este tipo de investigación ha abordado los problemas que intuyen o encuentran los alumnos en prácticas,

observándose que estos comienzan a tener los mismos problemas que poseen los profesores principiantes (Villar Angulo, 1990).

La preocupación por identificar problemas docentes de los profesores principiantes o profesores en formación surgió como consecuencia de la necesidad de desarrollar programas que generasen ayuda, información, supervisión, reflexión y entrenamiento de los profesores en sus problemas prácticos.

El Plan de Estudios de las actuales Escuelas de Magisterio contiene asignaturas de Prácticas de Enseñanza, donde los profesores de estos centros tenemos la obligación de orientar y evaluar a nuestros alumnos. Nos parece imprescindible conocer los problemas que encuentran los profesores en formación a fin de ayudar a sentar las bases y tener referencias para la organización de las prácticas como elemento esencial de la formación de los futuros profesores.

## **2. ANTECEDENTES RELACIONADOS CON EL OBJETO DE LA INVESTIGACION**

En 1963, Dropkin y Taylor realizan una investigación en la que identifican los problemas de profesores principiantes y los correlacionan con puntuaciones promedio de rendimiento durante el periodo de formación pre-servicio. Los problemas que encontraron, en orden de importancia, fueron los siguientes: disciplina, relaciones con los padres, métodos de enseñanza, evaluación, planificación, materiales y recursos, y rutinas de clase (citados en Marcelo y Gómez, 1989).

Felder en 1979 realizó un estudio a través de cuestionarios, entrevistas y auto-informes sobre problemas docentes de los profesores principiantes, evidenciándose tres problemas principales: disciplina, organización en clase y carencia de material, para los profesores que acaban de terminar su formación inicial. Para los profesores del primer año de experiencia los problemas giraban en torno a las relaciones con los alumnos, padres y colegas.

En Noruega, Vonk (1983) y Vonk y Schras (1987) identificaron y analizaron los problemas de los profesores principiantes, utilizando como técnicas el diario de clase del profesor, entrevistas y cuestionarios. En el micronivel, los problemas se refieren a los contenidos y material de aprendizaje, organización de las actividades de clase, control de los alumnos, disciplina de clase, participación y motivación de los alumnos. En el macronivel, Vonk encontró problemas referidos a la organización escolar, relación con los colegas, el director y los padres (citados en Marcelo, 1992).

Jordell (1985) comparó, en otra investigación desarrollada también en

Noruega, a través de la técnica del cuestionario, los problemas de profesores principiantes y con experiencia. Encontró que existían algunos problemas comunes a ambos tipos de profesores, como son: el tiempo, los recursos de la escuela, problemas de enseñanza y tratamiento individual de los alumnos. Por otra parte, fueron típicos y característicos problemas de los profesores principiantes : disciplina, nivel de rendimiento y antecedentes de los estudiantes.

El trabajo de investigación de Lasley y Applegate (1985), abordó los problemas que tenían los alumnos en prácticas e incluía los aspectos generales de la clase, y, en particular, los problemas que tienen con la enseñanza y las relaciones con los alumnos.

Más recientemente, los estudios efectuados por Vera (1988) en Malaga, ponen de manifiesto que las fuentes de malestar para los profesores principiantes son: las relaciones con los alumnos, compañeros, superiores, supervisores y padres, las condiciones de trabajo, el desarrollo personal y la formación inicial.

Veenman (1988) ha llevado a cabo un importante trabajo de revisión de 91 estudios sobre problemas percibidos por profesores en su primer año de docencia. Los estudios corresponden a diversos países, como Estados Unidos (57), Alemania Occidental (7), Inglaterra (7), Holanda (5), Australia (4), Canadá (3), Suiza (2), Austria (1), Finlandia (1), Noruega (1), Belgica (1), Israel (1) y Brasil (1). En estos estudios, el cuestionario representó el método de investigación más utilizado, junto con la entrevista. Algunos de los problemas seleccionados por Veenman, por orden de importancia, son los siguientes: Disciplina en clase, motivar a los alumnos, tratar las diferencias individuales, evaluar el trabajo del alumno, relaciones con los padres, materiales y recursos insuficientes, organización del trabajo en clase y tratar los problemas de los alumnos individualmente.

En el mismo trabajo, Veenman cita un estudio a través del tiempo de Fuller y Bown (1975) en el que analizan las fases características por las que pasan los profesores principiantes: La primera fase implica intereses de supervivencia. La segunda fase incluye intereses sobre la situación de enseñanza. La tercera fase refleja intereses sobre los alumnos, su aprendizaje, sus necesidades sociales y emocionales y cómo relacionarse con ellos como individuos.

Marcelo (1986) elaborara un "Inventario de Problemas Docentes", que contestaron alumnos de E.U. de Magisterio. Los problemas seleccionados fueron: Disciplina de clase, motivar a los alumnos, elevado número de alumnos en clase, tratar las diferencias individuales de los alumnos y atender los problemas personales de los niños. Estos cinco problemas constituyeron las claves del estudio, para identificar qué información utilizan profesores de E.U.

de Magisterio, profesores de EGB con y sin experiencia docente y alumnos de E.U. de Magisterio, para juzgar la eficacia de alumnos en prácticas de Magisterio, así como contrastar las diferencias existentes entre los juicios de estos cuatro colectivos. El trabajo concluye afirmando que el elevado número de alumnos en clase no es una clave utilizada para juzgar la eficacia docente de los alumnos en prácticas, en cambio si lo son las otras cuatro. Tampoco encuentra diferencias significativas entre los cuatro colectivos estudiados.

En un estudio posterior, Marcelo (1992), utiliza y adapta un Inventario de Problemas Docentes más amplio, elaborado por Jordell (1985). Los resultados del trabajo indican que los problemas más destacados son los siguientes: Estar presionado por el tiempo en que hay que cubrir los contenidos, elevado número de alumnos en clase, escasez de materiales didácticos en la escuela, encontrar tiempo libre para leer libros y revistas profesionales, escasez de departamentos y zonas de lectura en la escuela, conocer si mi enseñanza es eficaz y problemas de disciplina con los alumnos o grupo de alumnos

En el estudio de Evans Triple (1986) (citado en Veenman, 1988), se identificaron y compararon los problemas de los profesores en prácticas con las clasificaciones de Veenman de los profesores que empiezan. Desde un punto de vista general, se encontraron ciertos grados de semejanza, sin embargo, en contraste con los profesores nuevos, los profesores en prácticas dieron menos valor a la disciplina de clase, la evaluación del trabajo de los alumnos y las relaciones con los padres y valoraron más alto : motivar a los estudiantes, tratar los problemas individuales de los alumnos y el conocimiento de la asignatura. Esta disparidad en la percepción parece deberse a la ausencia relativa de experiencia directa de clase entre los profesores, junto con la falta de responsabilidad completa sobre un grupo de alumnos.

Wildman y otros (1988) estudiaron las causas de los problemas específicos de profesores principiantes de enseñanza elemental y secundaria. Los sujetos fueron 11 profesores, entrevistados en cuatro ocasiones. Los resultados muestran que los problemas que se encontraban los profesores principiantes venían causados por los estudiantes, sus diferencias individuales, planificación, recursos, evaluación, organización de la clase, rutinas, disciplina, la escuela como lugar de trabajo, los colegas, administradores, calendario escolar, necesidades materiales, relaciones con los padres. y problemas generales referidos a la profesión docente.

La investigación sobre los problemas de los profesores principiantes es hoy día un tema de investigación que sigue interesando a los educadores. Trabajos recientes, como el de Mingorance, Mayor y Marcelo (1993), han estudiado, empleando la técnica del cuestionario, los problemas de los profesores universitarios principiantes, encontrando que los problemas más fre-

cuentes estaban referidos a: Introducir nuevas actividades de enseñanza-aprendizaje, elevado número de alumnos en clase, deficiencia en las instalaciones, dificultad económica para la realización de la tesis doctoral y el poderla compatibilizar con las tareas docentes.

### **3. OBJETIVOS DE LA INVESTIGACION**

Dentro del cada vez más extenso conjunto de investigaciones educativas, nos hemos dirigido a conocer y analizar los problemas percibidos por los profesores en formación durante las prácticas de enseñanza y obtener así una nueva referencia para planificar el proceso de aprender a enseñar de cara a la formación inicial de los futuros profesores. Se trata de la última oportunidad de tener datos en torno a las antiguas especialidades de E.G.B., para en una fase posterior profundizar en el trabajo con el estudio de las nuevas especialidades.

En relación con lo anterior, podemos delimitar el problema de la investigación aceptando como hipótesis la existencia de algunos problemas docentes, en los profesores en formación, que son comunes para las distintas especialidades de E.G.B y que igualmente son detectados en los profesores principiantes.

Este marco de nuestro problema de la investigación, formado por profesores en formación, problemas docentes, prácticas de enseñanza y problemática de las distintas especialidades, nos ayuda a definir los objetivos que nos marcamos en este estudio, son los siguientes :

a) Identificar los problemas docentes percibidos por una muestra seleccionada de profesores en formación en el último curso de carrera, después de realizar las prácticas de enseñanza.

b) Comparar la problemática de las distintas especialidades: Preescolar, Ciencias, Filológicas y Humanas.

c) Observar como evolucionan los problemas docentes con la realización de las prácticas de enseñanza del último curso de la carrera, en un grupo de alumnos de la Especialidad de Preescolar.

### **4. DISEÑO METODOLOGICO**

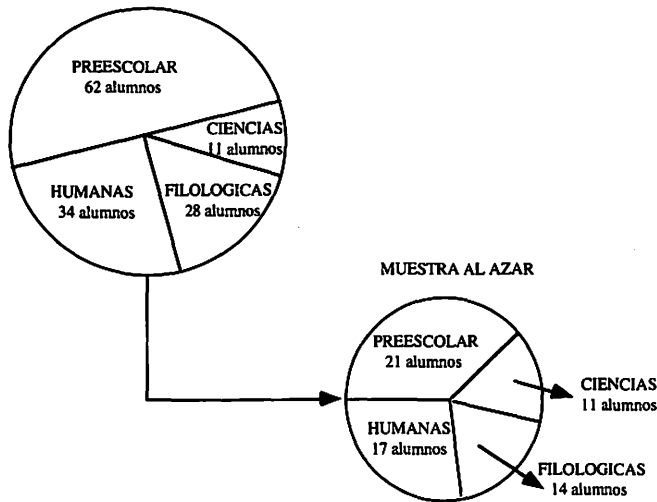
#### **4.1. Muestra**

Para seleccionar la muestra de los profesores en formación, elegimos al azar un grupo de alumnos, de cada una de las distintas especialidades, del

último curso de carrera de la Escuela Universitaria de Formación del Profesorado de E.G.B. de Badajoz, que asisten al seminario en la Escuela Universitaria, una tarde a la semana, durante el periodo que realizan las prácticas de enseñanza. Los 63 profesores en formación seleccionados, 15 son varones y 48 mujeres. Estos a su vez se dividen por especialidades: Preescolar (21), Humanas (17), Filológicas (14) y Ciencias (11).

El tamaño de la muestra para los alumnos de las distintas especialidades, tal como muestra la figura 1, supone el 100% de la población para los alumnos de la especialidad de ciencias, el 50% para los alumnos de filológicas y humanas y el 33% para los alumnos de la especialidad de preescolar. En cualquier caso, se ha creído conveniente partir de los grupos naturales que asisten a los seminarios.

**POBLACION :** Todos los alumnos de 3er curso de la E.U. de Formación del Profesorado de E.G.B. de Badajoz.  
Curso 1992-93.



**TAMAÑO :**

PREESCOLAR	1/3 de la población
HUMANAS	1/2 "
FILOLOGICAS	1/2 "
CIENCIAS	toda la población

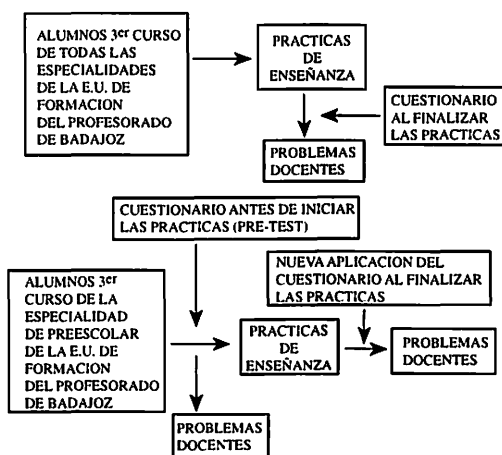
**FIGURA 1 : Población y muestra**

## 4.2. Instrumentos

En esta investigación hemos utilizado un instrumento escrito, denominado Inventario de Problemas de Enseñanza, realizado por K. Jordell (1985) para estudiar en Noruega la percepción de los problemas docentes de los profesores principiantes y que ha sido traducido y adaptado en nuestro país por C. Marcelo (1992). Consta de 55 declaraciones que representan otras tantas situaciones de enseñanza que pueden causar problemas a los profesores principiantes. Hacen mención a diversos problemas relacionados con: la enseñanza, la planificación, la evaluación, las relaciones con los alumnos, las relaciones con los colegas, las relaciones con la dirección y la administración, los recursos escolares, las relaciones con los padres, las percepciones del entorno escolar, la satisfacción profesional y el tiempo de dedicación docente.

El cuestionario se le pasó a los alumnos de todas las especialidades al finalizar el período de prácticas de enseñanza. El mismo cuestionario fue también utilizado como pre-test por los alumnos de la especialidad de preescolar antes de iniciar el período de prácticas, (figura 2), al objeto de poder realizar el estudio contemplado en el tercer objetivo de la investigación.

Los profesores en formación contestaron en qué medida cada una de las declaraciones incluidas en el inventario de problemas docentes no constituía ningún problema un pequeño problema, mediano o gran problema. Para realizar el análisis cuantitativo, cada una de las respuestas recibe un valor que va del cero al tres, en el mismo orden en el que aparecen expuestos anteriormente.



**FIGURA 2: Aplicación del cuestionario**



## **5. ANALISIS DE LOS RESULTADOS**

Vamos a presentar continuación el análisis de los datos de cada uno de los diferentes temas abordados en esta investigación.

### **5.1. Problemas docentes percibidos por los profesores en formación durante las prácticas de enseñanza.**

Para facilitar el análisis, exponemos los resultados obtenidos a través del Inventario de Problemas Docentes agrupando los problemas en dimensiones, Marcelo (1992).

La primera dimensión que analizamos se refiere a posibles problemas relativos a la enseñanza en general. Los profesores en formación estudiados, se sienten más preocupados por la motivación de los alumnos, introducir nuevas actividades de enseñanza-aprendizaje y mantener una adecuada organización en clase. Mientras que no supone para ellos un problema elegir libro de texto.

A la vista de los resultados obtenidos, en la dimensión planificación, podemos considerar que los profesores en formación tienen dificultad para planificar a largo plazo y decidir cuanto contenido enseñar.

Los resultados de la dimensión evaluación, ponen de manifiesto la necesidad de pautas y estrategias para la evaluación ya que existen en algunos aspectos cierta dificultad.

Los materiales didácticos ofrecen interés a los profesores en formación, no lo encuentran en la escuela ni tampoco saben donde localizarlos. Consideran un problema la escasez de departamentos y zonas de lectura en la escuela.

En general, podemos afirmar que el tiempo, es un problema en el quehacer profesional de los profesores en formación.

Los profesores en formación son bastante sensibles al tema de relaciones con los alumnos, encontrando más dificultades en los aspectos relacionados con la disciplina en clase y no tener suficiente información sobre los alumnos y su ambiente familiar.

Los resultados obtenidos en relación a los problemas percibidos con respecto de los padres, ponen de manifiesto la indiferencia que los padres muestran hacia los profesores en prácticas.

En la dimensión relaciones con los colegas. Podemos comprobar como sentirse poco integrado en la escuela ha representado un considerable problema.

El elevado número de alumnos en clase ha supuesto un considerable o gran problema para un total de 13 profesores en formación, mientras que

los profesores declaran haber encontrado situaciones de escepticismo o reticencias en los colegas o el director cuando intento desarrollar nuevos métodos de enseñanza, un total de 13 profesores encuestados lo han considerado como un considerable o gran problema. Las relaciones con la dirección del centro en general ha representado menor problema para los profesores investigados.

Algunos profesores informan sentirse algo presionados por la enseñanza diaria, aun cuando cabe destacar el número de 27 profesores para quienes no representa ningún problema. Por otro lado, se evidencia que la gran mayoría de profesores no tienen problemas para mantener la vida privada apartada de la escuela. Otro problema declarado por los profesores de la muestra, hace referencia a lo que supone definir su papel como profesor.

Con respecto a la dimensión que hace referencia a los problemas que la situación de trabajo puede generar en los profesores, la distancia de la escuela al domicilio particular representa tan solo un considerable o gran problema para 4 de los 63 profesores en formación investigados. La localización de centros en pueblos alejados de las principales ciudades provoca algún que otro problema entre los profesores, ya que no encuentra suficiente oferta de actividades culturales y de ocio para poder participar.

Los problemas señalados por los profesores en formación en las diferentes dimensiones quedan recogidos en la figura 3.

<b>DIMENSIONES</b>	<b>SITUACIONES PROBLEMATICAS</b>
ENSEÑANZA	<ul style="list-style-type: none"> <li>- MOTIVAR A LOS ALUMNOS EN LAS TAREAS ESCOLARES</li> <li>- INTRODUCIR NUEVAS ACTIVIDADES DE ENSEÑANZA-APRENDIZAJE</li> <li>- MANTENER UNA ADECUADA ORGANIZACION EN CLASE</li> </ul>
PLANIFICACION	<ul style="list-style-type: none"> <li>- PROGRAMAR PARA UN PERIODO DE TIEMPO MAS PROLONGADO</li> <li>- DECIDIR CUANTO CONTENIDO ENSEÑAR</li> </ul>
EVALUACION	<ul style="list-style-type: none"> <li>- CONOCER SI MI ENSEÑANZA ES EFICAZ</li> <li>- EVALUAR EL NIVEL DE APRENDIZAJE DE LOS ALUMNOS</li> </ul>
MEDIOS Y RECURSOS	<ul style="list-style-type: none"> <li>- ESCASEZ DE DEPARTAMENTOS Y ZONAS DE LECTURA EN LA ESCUELA</li> <li>- ESCASEZ DE MATERIALES DIDACTICOS EN LA ESCUELA</li> <li>- TENER SUFICIENTE INFORMACION SOBRE COMO LOCALIZAR MATERIALES DIDACTICOS</li> </ul>
TIEMPO	<ul style="list-style-type: none"> <li>- ESTAR PRESIONADO POR EL TIEMPO EN EL QUE HAY QUE CUBRIR LOS CONTENIDOS</li> <li>- ENCONTRAR TIEMPO PARA LEER LIBROS Y REVISTAS PROFESIONALES</li> <li>- ENCONTRAR TIEMPO PARA PREPARAR MATERIALES</li> </ul>

<b>DIMENSIONES</b>	<b>SITUACIONES PROBLEMATICAS</b>
RELACIONES CON LOS ALUMNOS	- PROBLEMAS DE DISCIPLINA CON LOS ALUMNOS - NO TENER SUFICIENTE INFORMACION SOBRE LOS ALUMNOS
RELACIONES CON LOS PADRES	- ENCONTRAR INDIFERENCIA EN LOS PADRES
RELACIONES CON LOS COLEGAS	- SENTIRME POCO INTEGRADO EN LA ESCUELA Y CON LOS COMPAÑEROS
CONDICIONES DE TRABAJO Y RELACIONES CON EL DIRECTOR	- ELEVADO NUMERO DE ALUMNOS EN CLASE - DESPERTAR ESCEPTICISMO O RETICENCIA EN LOS COLEGAS O EL DIRECTOR
PERSONAL	- ESTAR PREOCUPADOS POR LA ENSEÑANZA DIARIA - DEFINIR MI PAPEL COMO PROFESOR
ENTORNO	- LIMITACIONES DE LA LOCALIDAD DE TRABAJO RESPECTO DE ACTIVIDADES CULTURALES

**FIGURA 3. Problemas destacados en las diferentes dimensiones**

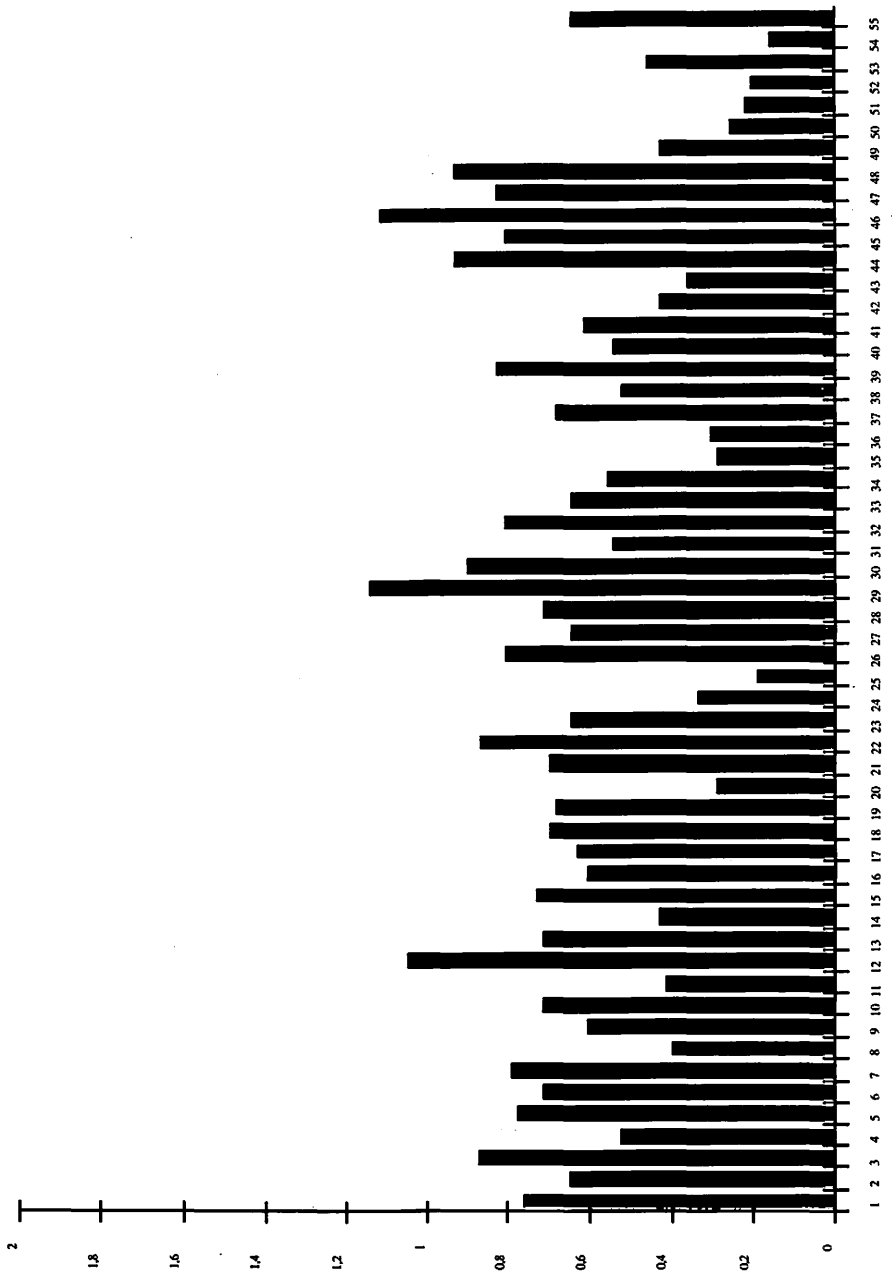
Una vez que hemos presentado los resultados obtenidos en las diferentes dimensiones, parece necesario proporcionar un resumen de los problemas más importantes identificados.

En la figura 4 aparecen representadas las medias ponderadas de los problemas docentes que contempla el cuestionario. Como puede observarse destacan : "Problemas de disciplina con los alumnos" (item 29), "Escasez de departamentos y zonas de lectura en la escuela " (item 46), "Estar presionado por el tiempo en que hay que cubrir los contenidos" (item 12), "Encontrar indiferencia en los padres" (item 32) y "Escasez de materiales didácticos en la escuela " (item 44) que son los cinco problemas destacados y que coinciden con los identificados, siguiendo los criterios de Jordell (1985) y Marcelo (1992). En sus palabras, "un problema destacado se define como un problema que ha sido identificado por al menos el 25% de los profesores principiantes como "considerable" o "gran problema".

Finalmente, podemos hacer una relación general de los problemas docentes más destacados ordenados de mayor a menor importancia.

- Problemas de disciplina con los alumnos o grupo de alumnos (item 29)
- Escasez de departamentos y zonas de lectura en la escuela (item 46).

- Estar presionado por el tiempo en que hay que cubrir los contenidos (ítem 12).
- Escasez de materiales didácticos en la escuela (ítem 44).
- Encontrar tiempo libre para leer libros y revistas profesionales (ítem 48).
- No tener suficiente información sobre los alumnos y su ambiente familiar (ítem 30).
- Conocer si mi enseñanza es eficaz (ítem 22).
- Motivar a los alumnos en las tareas escolares (ítem 3).
- Encontrar tiempo para preparar materiales (ítem 47).
- Tener suficiente información sobre como localizar materiales didácticos (ítem 39).
- Tener que ser más estricto con los alumnos de lo que me gustaría (ítem 26).
- Elevado número de alumnos en clase (ítem 45).
- Encontrar indiferencia en los padres (ítem 32).
- Ser creativo al enseñar (ítem 7).
- Introducir nuevas actividades de enseñanza-aprendizaje (ítem 5).

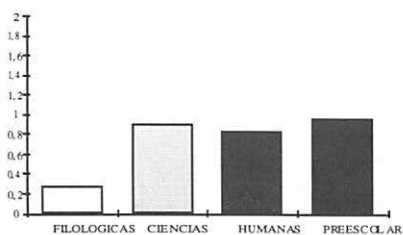


**FIGURA 4. Media ponderada de los problemas docentes**

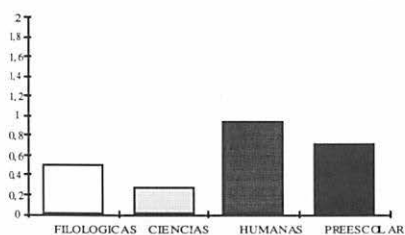
## 5.2. Análisis comparativo de los problemas docentes de las distintas especialidades

En la figura 5 aparecen, algunos ejemplos de la representación de los distintos problemas docentes encontrados en las cuatro especialidades estudiadas para algunos ítems. Podemos decir, que existe una problemática ligeramente diferente en cada una de las distintas especialidades.

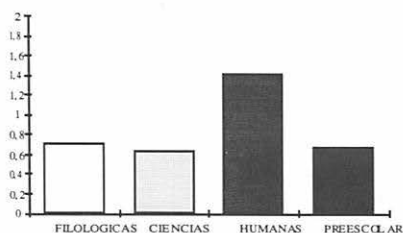
1. Mantener una adecuada organización en clase.



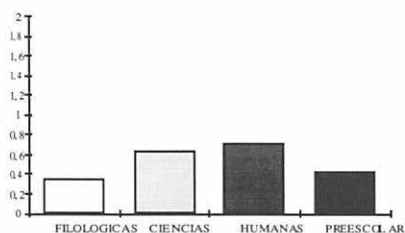
2. Organizar actividades en clase (teatro, trabajo grupos. etc.)



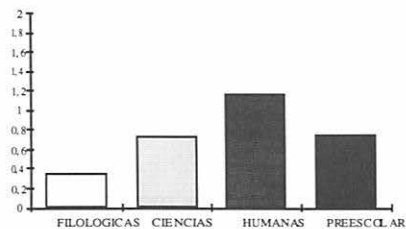
3. Motivar a los alumnos en las tareas escolares



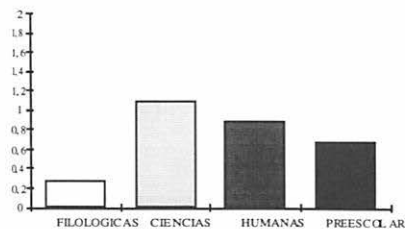
4. Explicar las lecciones a los alumnos



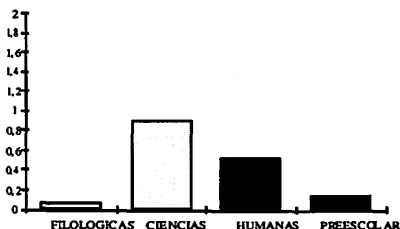
5. Introducir nuevas actividades de ense.-aprend.



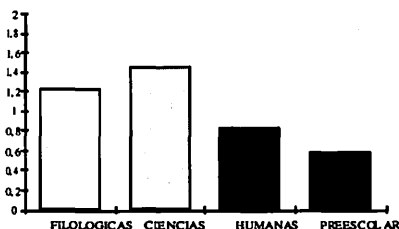
6. Tratar alumnos de forma diferenciada e individualizada



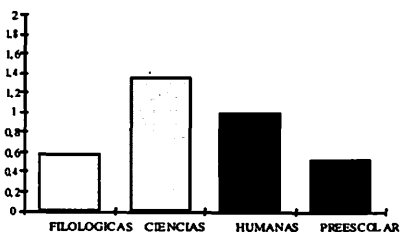
43. Desacuerdo en las relaciones con el director del centro



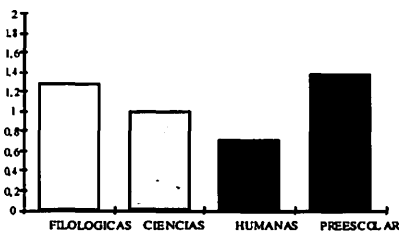
44. Escasez de materiales didácticos en la escuela



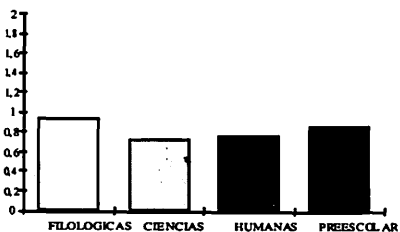
45. Elevado número de alumnos en clase



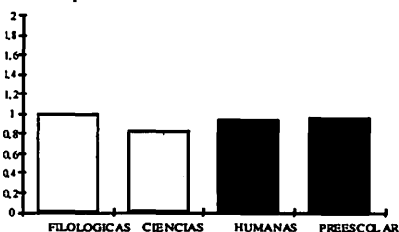
46. Escasez de departamentos y zonas de lectura en la escuela



47. Encontrar tiempo para preparar materiales



48. Encontrar tiempo para leer libros y revistas profesionales



**FIGURA 5 Problemas docentes por especialidades (ejemplos para algunos ítems)**

Para la Especialidad de Filológicas los problemas más destacados por orden de importancia son:

- Escasez de departamentos y zonas de lectura en la escuela (ítem 46), cuyo límite exacto de confianza como problema destacado, según la dis-

tribución binomial para  $100pz = 100 x/N$  siendo N número de ensayos y x número de aciertos, es del 35,71% en el intervalo (12,76% - 64,86%) para un 95% de confianza.

- Escasez de materiales didácticos en la escuela (item 44)  
35,71% (12,76% - 64,86%) 95%.
- Tener insuficiente información sobre como localizar materiales didácticos (item 39)  
28,57% . (8,39% - 58,10%) . 95%.
- Encontrar tiempo libre para leer libros y revistas profesionales (item 48)  
28,57% (8,39% - 58,10%) 95%.
- Sentirme poco integrado en la escuela y entre los compañeros (item 37)  
28,57% (8,39% - 58,10%) 95%.

En la Especialidad de Ciencias, los problemas más destacados por orden de importancia son los siguientes:

- Estar presionados por el tiempo en el que hay que cubrir los contenidos (item 12), cuyo límite exacto de confianza como problema destacado, según la distribución binomial para  $100pz = 100 x/N$  siendo N número de ensayos y x número de aciertos, es del 72,73% en el intervalo (39,03% - 93,98%) para un 95% de confianza.
- Encontrar resistencia o escepticismo en los padres cuando se intenta llevar a cabo nuevos métodos de enseñanza (item 33)  
63,64% (30,79% - 89,07%) 95%
- Encontrar rechazo por los alumnos cuando llevo a cabo métodos de enseñanza que no estan acostumbrados a usar (item 27)  
54,55% (23,38% - 83,25%) 95%
- Despertar escepticismo o resistencia en los compañeros o director cuando intento desarrollar nuevos métodos de enseñanza (item 41)  
45,45% (16,75% - 76,62%) 95%
- No tener suficiente conocimiento de las asignaturas que enseño (item 19)  
45,45% (16,75% - 76,62%) 95%
- Encontrar indiferencia en los padres (item 32)  
45,45% (16,75% - 76,62%) 95%
- Problemas de disciplina con los alumnos o grupo de alumnos (item 29)  
45,45% (16,75% - 76,62%) 95%
- Sentirme poco integrado en la escuela y entre los compañeros (item 37)  
27,27% (6,02% - 60,97%) 95%

Para la Especialidad de Humanas, son problemas destacados por orden de importancia los siguientes:



- Problemas de disciplina con los alumnos o grupo de alumnos (item 29), cuyo límite exacto de confianza como problema destacado, según la distribución binomial para  $100pz = 100 x/N$  siendo N número de ensayos y x número de aciertos, es del 41,18% en el intervalo (18,44% - 67,08%) para un 95% de confianza.

- Estar presionado por el tiempo en que hay que cubrir los contenidos (item 12)

41,18% (18,44% - 67,08%) 95% de confianza

- Motivar a los alumnos en las tareas escolares (item 3)

35,29% (14,21% - 61,67%) 95%

- Elevado número de alumnos en clase (item 45)

35,29% (14,21% - 61,67%) 95%

- Encontrar indiferencia en los padres (item 32)

35,29% (14,21% - 61,67%) 95%

\* Ser creativo al enseñar (item 7)

23,53% (6,81% - 49,90%) 95%

En cuanto a la Especialidad de Preescolar son problemas destacados por orden de importancia:

- Escasez de departamentos y zonas de lectura en la escuela (item 46), cuyo límite exacto de confianza como problema destacado, según la distribución binomial para  $100pz = 100 x/N$  siendo N número de ensayos y x número de aciertos, es del 57,14% en el intervalo (34,02% - 78,18%) para un 95% de confianza.

- Conocer si mi enseñanza es eficaz (item 22)

38,10% (18,11% - 61,56%) 95%

- Mantener una adecuada organización en clase (item 1)

38,10% (18,11% - 61,56%) 95%

- Utilización de medios de enseñanza, diapositivas, videos, periódicos..(item 17)

19,05% (5,45% - 41,91%) 95%

\* Conocer a qué nivel presentar los contenidos (item 10)

19,05% (5,45% - 41,91%) 95%

\* Encontrar tiempo para leer libros y revistas profesionales (item 48)

19,05% (5,45% - 41,91%) 95%

Podemos comprobar, que son problemas destacados comunes a dos o más especialidades: Encontrar indiferencia en los padres, problemas de disciplina con los alumnos o grupo de alumnos, escasez de departamentos y zonas de lectura en la escuela, estar presionados por el tiempo en el que hay que cubrir los contenidos, sentirme poco integrado en la escuela y entre los

compañeros y encontrar tiempo para leer libros y revistas profesionales.

### **5.3. Evolución de los problemas docentes con la realización de las prácticas de enseñanza del último curso de la carrera.**

Tal y como comentábamos anteriormente en la Especialidad de Preescolar hemos pasado el cuestionario antes de realizar las prácticas de enseñanza y después de finalizar las mismas. En la figura 6, se puede observar, que en general los problemas docentes intuidos o encontrados por los profesores en formación disminuyen con la realización de las prácticas.

Llama poderosamente la atención los resultados correspondientes a: motivar a los alumnos en las tareas escolares (ítem 3), introducir nuevas actividades de enseñanza-aprendizaje (ítem 5), entablar contacto personal con los alumnos (ítem 25), encontrar rechazo por los alumnos cuando llevo a cabo métodos nuevos (ítem 27), no tener suficiente tiempo para dedicar a los alumnos (ítem 28), problemas de disciplina con los alumnos o grupo de alumnos (ítem 29), relaciones con los padres (ítem 31), encontrar indiferencia en los padres (ítem 32), encontrar resistencia o escepticismo en los padres cuando intento llevar a cabo métodos nuevos (ítem 33), desacuerdo en las relaciones con los padres (ítem 34), cooperar con los compañeros (ítem 35), tener oportunidad/tiempo para hablar con los compañeros (ítem 36), sentirme poco integrado en la escuela (ítem 37), desacuerdo con los compañeros (ítem 38), tener suficiente información sobre las normas y rutinas de la escuela (ítem 39), despertar escepticismo o reticencia con los colegas o el director cuando llevo a cabo nuevos métodos de enseñanza (ítem 41), haber encontrado condiciones de trabajo más difíciles que otros profesores (ítem 42), desacuerdo en las relaciones con el director del centro (ítem 43), escasez de materiales didácticos en la escuela (ítem 44), elevado número de alumnos en clase (ítem 45), distancia de la escuela con respecto a mi domicilio (ítem 51) y entablar relaciones nuevas con el entorno de la escuela (ítem 52), que reflejan una disminución del 50% o más con relación a los problemas docentes que en principio habían seleccionado.

Tan solo algunos resultados, por el contrario, ponen de manifiesto un ligero aumento de los problemas docentes relacionados con organizar algunas actividades en clase (ítem 2), tratar a los alumnos de forma diferenciada e individualizada (ítem 6), programar una lección para un día (ítem 14), organizar el trabajo de la clase (ítem 16) y utilización de medios de enseñanza (ítem 17). Estos aspectos, curiosamente, habían sido poco señalados por los alumnos en prácticas, como posibles problemas docentes, al pasarles el pre-test.

El estudio de asociación e independencia pone de manifiesto los

aspectos o problemas que no evolucionan o lo hacen de forma poco importante con la realización de las prácticas de enseñanza.

En el caso del ítem 48, encontrar tiempo libre para leer libros y revistas profesionales, la tabla de contingencia de frecuencias observadas, una vez agrupadas las modalidades para que cumplan con los criterios de validez de este tipo de estudio, en nuestro caso es la siguiente

DECLARACIONES			
	ABE	CD	TOTALES
ANTES	17	4	21
DESPUES	17	4	21
TOTALES	34	8	42

que nos permite obtener la tabla de frecuencias esperadas:

	ABE	CD
ANTES	21.34/42	21.8/42
DESPUES	21.34/42	21.8/42

En nuestro caso  $X^2_{exp} = 0$

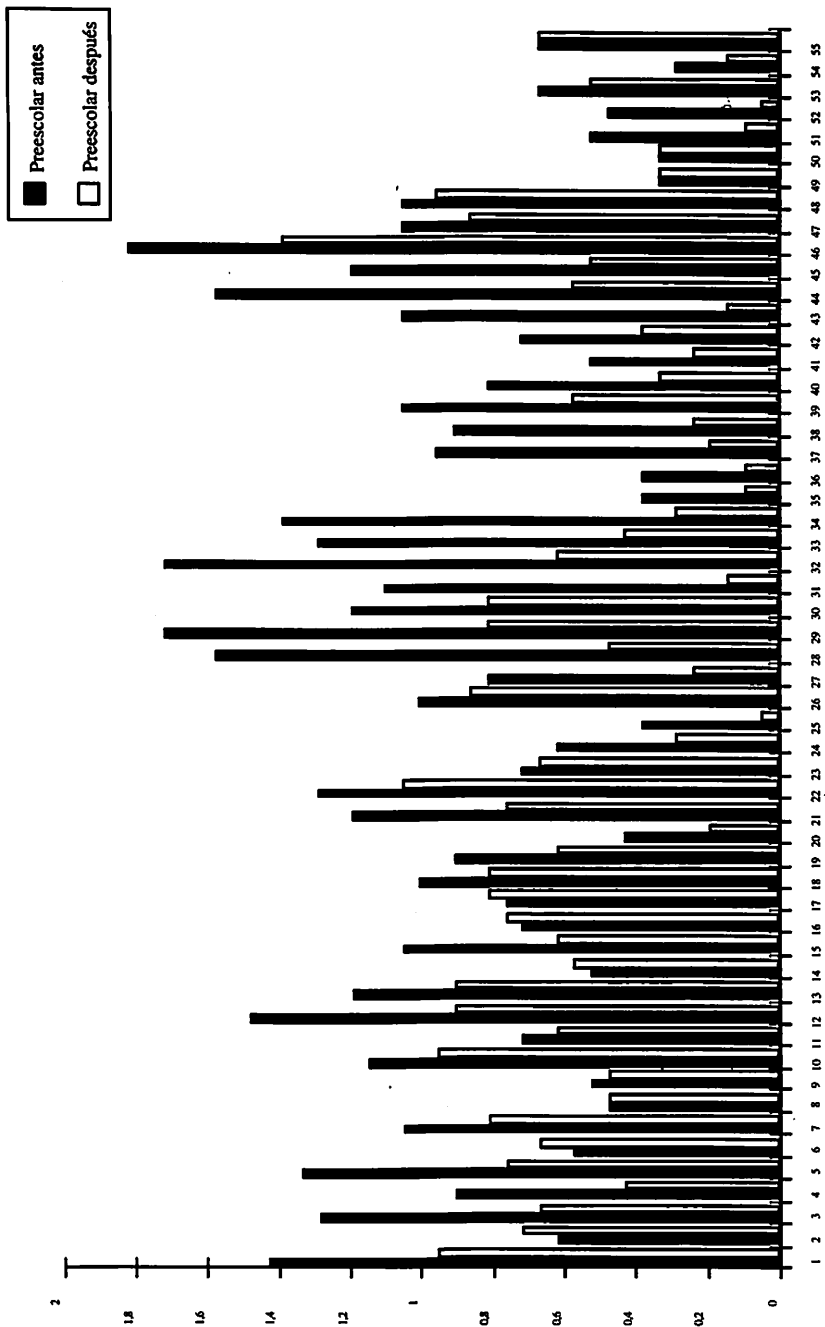
Utilizando la tabla de Chi-Cuadrado con  $(r-1)(s-1)$  grados de libertad, obtenemos  $X^2_a = 3,841$ .

Es decir  $X^2_{exp} < X^2_a$  luego se acepta  $H_0$  o lo que es lo mismo los sucesos son independientes. Por consiguiente la concepción en torno al problema de encontrar tiempo libre para leer libros y revistas profesionales no cambia con la realización de las prácticas.

De igual forma el estudio de asociación e independencia pone de manifiesto que tampoco varían las concepciones con la realización de las prácticas de enseñanza en los casos de elegir libro de texto (ítem 8) y organizar alguna actividad en clase (ítem 2).

## 6. CONCLUSIONES

El trabajo que hemos desarrollado se corresponde con un intento de conocer e identificar algunas características del proceso de aprender a enseñar durante las prácticas de enseñanza. Este período para los profesores en formación está influenciado por lo que ellos viven como alumnos más que por los plantamientos que podría hacer un profesor desde su perspectiva profesional, a pesar de ello, muestran una problemática parecida.



**FIGURA 6. Evolución de los problemas docentes. Especialidad Prescolar**

En general, el cuestionario es largo y contempla muchas variables e implicaciones. Hemos podido comprobar que cuando se les pide a los encuestados una justificación se les obliga a pensar más en la situación problemática y a explicitar más sus teorías, asegurando de esta manera una respuesta con un poco más de convicción y justificación, a la vez que se aportan otros datos muy interesantes desde el punto de vista cualitativo.

Los problemas que caracterizan a una muestra de profesores en formación como hemos descrito se refieren a dimensiones tales como la enseñanza, planificación, evaluación, los medios didácticos, el tiempo, relaciones con los colegas, relaciones con los padres así como personales. Destacamos de entre ellos los problemas referidos a la presión sentida por los profesores en relación al contenido a enseñar y problemas de disciplina con los alumnos. Asimismo, podemos observar que la integración en el sistema educativo produce conflictos a los profesores, encontrando indiferencia por parte de los padres. También merece la pena destacar la necesidad percibida por los profesores en formación en cuanto al centro, manifestando la escasez de materiales didácticos, de departamentos y zonas de lectura.

Si comparamos las diferentes especialidades, encontramos, problemas comunes a todas ellas, relacionados con la disciplina, encontrar tiempo para leer libros y revistas profesionales y escasez de departamentos y zonas de lectura en la escuela. Todos estos problemas docentes, coinciden a su vez, con los identificados por Marcelo (1992) para profesores principiantes de Preescolar, E.G.B., Bachillerato y Formación Profesional.

Con respecto a la evolución de los problemas docentes con la realización de las prácticas de enseñanza del último curso de la carrera, puede observarse una significativa disminución en cuanto a situaciones problemáticas, probablemente debido al reforzamiento de la confianza en sí mismo adquirida con la práctica y a la insistencia y orientación durante los seminarios, hecho que se considera muy positivo ya que por una parte, aporta a los futuros profesores una determinada formación y una cierta seguridad y, para los encargados de la formación del profesorado unas ciertas perspectivas de solución con el diseño de programas de inducción que generen ayuda, información, supervisión reflexión y entrenamiento de los profesores en sus problemas prácticos.

## **7. IMPLICACIONES.**

Las aportaciones realizadas se enmarcan en el campo de aprender a enseñar. Los resultados obtenidos nos permiten establecer algunas pautas de reflexión y acción para la formación inicial de los profesores en formación.

Este trabajo ha ayudado a nuestros alumnos en prácticas a reflexionar sobre su propia experiencia, mostrándose ellos mismos satisfechos de su participación, hecho que de por sí justifica la labor realizada.

Hemos aprovechado la última oportunidad de estudiar las antiguas especialidades y se abre una nueva perspectiva para profundizar en las nuevas especialidades de maestros. Es conveniente hacer un estudio comparativo entre los resultados obtenidos en el presente trabajo y los que se encontrarían con la entrada en vigor de los nuevos Planes de Estudios, en los que se dan cambios relevantes en el número de asignaturas, número de créditos y los diferentes enfoques propios del perfil de la especialidad.

Continuando con esta línea de trabajo es necesario ahondar más en el análisis y acción a través de entrevistas y estudio de casos, a fin de explicitar las teorías de los profesores en formación y ponerlas en práctica al objeto de estudiarlas, cambiarlas o enriquecerlas. De esta forma estaríamos implicando al estudiante en su propio aprendizaje, creando un ambiente motivador de cara a una enseñanza reflexiva, favoreciendo el conocimiento del medio escolar, profundizando en sus relaciones y en definitiva uniendo la teoría y la práctica.

Una posible solución para disminuir los problemas ha de ser fruto de la discusión en seminarios de prácticas, aportando bases teórico-prácticas, grabaciones en video y análisis de las actuaciones propias y de los compañeros.

## **8. REFERENCIAS BIBLIOGRAFICAS**

DROPKIN, S. and TAYLOR, M. (1963). "Perceived problems of beginning teacher and related factors". Journal of Teacher Education, 14, 384-390.

EVANS, E.D. and TRIBLE, M. (1986). "Perceived teaching problems, self-efficacy, and commitment to teaching among preservice teachers". Journal of Educational Research, 80(2),81-85.

FELDER, B. and others. (1979). Problems and perspectives of beginning teacher: A follow-up study. ERICED, 201-595.

FULLER, F. and BOWN, D. (1975). "Becoming a Teacher". En Ryand (ed). Teacher Education. Chicago, NSSE, 25-52.

JORDELL, K. (1985). "Problems of Beginning and More Experienced Teachers in Norway. Scandinavian" Journal of Educational Research, 29, 3, 105-121.

LASLEY, T.J. y APPLIGATE, J.H. (1985). "Problems of early field experience students of teaching" Teacher Education, 1 (3), 221-227.

MARCELO GARCIA, C. (1986). "Estudio de los problemas docentes de los profesores en formación. Una aplicación de la metodología "policy-capturing"". Cuestiones Pedagógicas, 3, 183-191.

MARCELO , C. y GOMEZ, N.J. (1989). "Profesores principiantes: problemas docentes y creencias hacia la enseñanza". II Symposium Nacional de Prácticas Escolares. Pontevedra.

MARCELO GARCIA, C. (1992). Aprender a enseñar: un estudio sobre el proceso de socialización de profesores principiantes. M.E.C. Madrid.

MINGORANCE, P., MAYOR, C. y MARCELO, C. (1993). Aprender a enseñar en la Universidad. Kronos. Sevilla.

NORTES CHECA, A. (1987). Estadística teórica y aplicada. Sol. Madrid.

VEENMAN, S. (1988). "El proceso de llegar a ser profesor : un análisis de la formación inicial". En Villa (coordinador) : Perspectivas y problemas de la función docente. Narcea. Madrid.

VERA, J. (1988). El profesor principiante (Las dificultades de los profesores en los primeros años de trabajo en la enseñanza). Promolibro. Valencia.

VILLAR ANGULO, L.M. (1990). El profesor como profesional : formación y desarrollo personal. Servicio de Publicaciones Granada.

VONK, J.H.C. (1983). "Problems of the beginning teacher". European Journal of Teacher Education, 6 (2), 133-150.

VONK, J.H.C. y SCHRAS, G.A. (1987). "From beginning to experienced teacher: a study of the professional development of teacher during their first four years of service". European Journal of Teacher Education, 10(1), 95-110.

WILDMAN, T. et. al. (1988). "Sources of Teaching Problems and The Way Beginners Solve them: An Analysis of the First Two Years". Paper presented at the annual meeting of the A.E.R.A.