

**Memoria 2006**  
**Universidad de Extremadura**  
**Servicio de Biblioteca, Archivos**  
**y Documentación**



## INDICE

	<b>Pág.</b>
Introducción	3
Proyectos	4
Locales e instalaciones	5
Horarios y días de apertura	5
Usuarios	6
Presupuesto 2006	7
Colecciones y recursos de información	7
Gestión	10
Uso de la colección	10
Servicios	11
Personal	13
Actividades	14
Cooperación	14
Seguimiento del Plan estratégico. Año 2006	15
Agradecimientos	16
Tabla de indicadores seleccionados	16

## INTRODUCCIÓN

La actividad bibliotecaria abarca un amplio espectro de actuaciones que en ocasiones son desconocidas incluso por los usuarios más cercanos y habituales. Por ello es conveniente presentar información sobre las tareas realizadas a lo largo del año, de modo que se reflejen todos los servicios que se están ofreciendo en nuestra universidad, en lo que a recursos informativos se refiere.

Pretendemos, pues, con esta Memoria recoger algunos de los datos más significativos del quehacer del Servicio de Biblioteca, Archivos y Documentación a lo largo del año, que puedan dar una idea de las tareas y servicios desarrollados.

Creemos que lo que este documento recoge da testimonio del dinamismo y relevancia del Servicio de Biblioteca, Archivos y Documentación.

Ángeles Ferrer Gutiérrez  
Directora del Servicio de Biblioteca, Archivos y Documentación

## PROYECTOS

Como Proyecto de mayor envergadura emprendido en 2006 destaca el inicio del proceso de **Evaluación del Servicio de Biblioteca**, dentro de la Convocatoria anual de la ANECA.

El proceso de evaluación nace por iniciativa del Vicerrectorado de Docencia e Integración Europea con el objetivo de presentarse al proceso de acreditación de la ANECA. El Comité de Evaluación quedó conformado por 7 miembros: D<sup>a</sup> Ángeles Ferrer Gutiérrez, Directora del Servicio de Bibliotecas, Archivo y Documentación, D. Juan F. Panduro, Secretario del Vicerrectorado de Docencia e Integración Europea, D<sup>a</sup> Lourdes Expósito Albuquerque, Bibliotecaria de la E.U. Enfermería y T.O., D. Juan José Mendoza Ruano, T.E. en la Biblioteca de la Fac. de Biblioteconomía, D Eugenio Serrano Reyes, estudiante, D<sup>a</sup> Pilar Ortega de Lorenzo-Cáceres, Profesora, D. Jesús Ureña Bracero, Profesor.

El proceso para la elaboración del Informe de Autoevaluación comenzó el 1 de Febrero de 2006 celebrándose la jornada de presentación, en la que se fijó el calendario de reuniones (quincenales), se repartió la documentación de apoyo y se marcaron las primeras pautas de trabajo, decidiéndose la participación conjunta de todos los miembros para el análisis de los capítulos propuesto por la Guía de Autoevaluación. Asimismo se anunció el comienzo del mismo a toda la comunidad universitaria a través de la web de la universidad.

El trabajo de evaluación se realiza capítulo a capítulo siguiendo el modelo de la Guía a través de la recogida de información, análisis de la información y las evidencias, descripción de la situación, identificación de fortalezas y debilidades y detección de las propuestas de mejora; el resultado final es el Informe de Autoevaluación, que se envió a la ANECA en el mes de junio.

En el mes de octubre tuvo lugar la visita de auditoría del Comité Externo de evaluación, formado por D. Miquel Pastor Tous, director de la biblioteca universitaria de las Islas Baleares y D<sup>a</sup> M<sup>a</sup> Luisa Orera Orera, profesora de la Universidad de Zaragoza. Por motivos de salud, en informe externo no estuvo disponible hasta febrero de 2007.

Se creó una página web en la que se ha actualizado puntualmente toda la información relativa a este proceso que sigue durante 2007 con la redacción y puesta en marcha del Plan de mejoras.

También ocupa un lugar destacado la organización de la **Asamblea Anual de Rebiun**. REBIUN, Red de Bibliotecas Universitarias, Comisión Sectorial de la CRUE (Conferencia de Rectores de Universidades Españolas), celebró del 15 al 17 de noviembre del 2006 su XIV Asamblea Anual en la Universidad de Extremadura, organizada por El Servicio de Biblioteca, Archivo y Documentación. La asamblea fue inaugurada por el Excelentísimo Sr. Rector de la Universidad de Extremadura, y la conferencia inaugural corrió a cargo de la Sra. Sarah E. Thomas, actual directora de una de las más importantes bibliotecas universitarias del mundo, la biblioteca de la Universidad de Oxford. Las sesiones tuvieron lugar en el salón de actos de la Facultad de Biblioteconomía y Documentación.

A la Asamblea acudieron alrededor de 70 directores de bibliotecas universitarias españolas. Además de la aprobación del Acta de la XIII Asamblea, y de la presentación de los informes de los distintos Grupos de Trabajo y líneas estratégicas del I Plan REBIUN (2003-2006), se aprobó el Presupuesto para el año 2007 y el II Plan Estratégico 2007-2010. Las sesiones de trabajo se complementaron con actividades lúdicas y culturales.

Para la celebración del evento se contó con el patrocinio de las más importantes empresas relacionadas con el sector editorial y bibliotecario, así como con ayuda de de la Junta de Extremadura, de la propia Universidad, y el apoyo de asociaciones como Amigos de Badajoz.

Es de destacar la enorme colaboración de gran parte del personal del Servicio en la complicada preparación de este evento, que se puede calificar como un éxito absoluto.

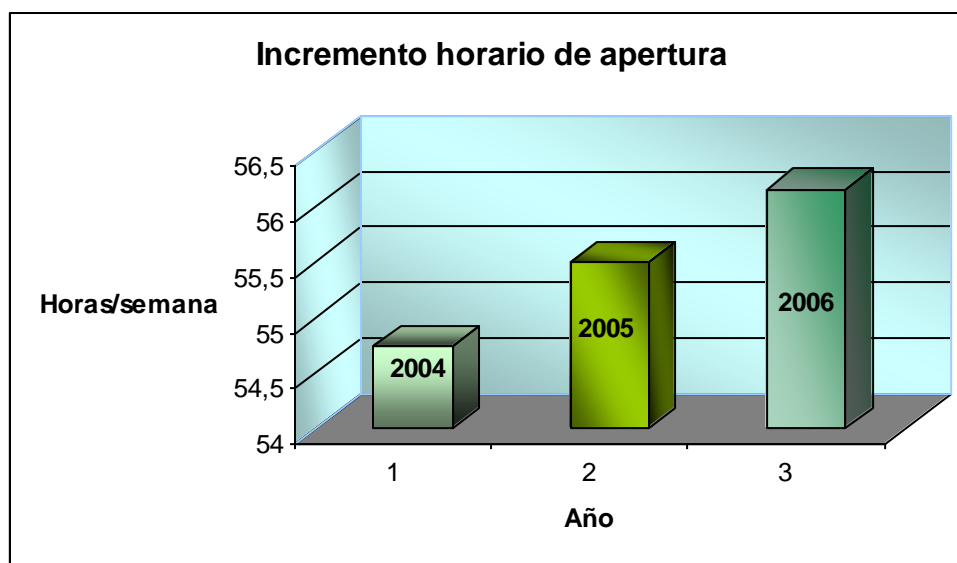
## LOCALES E INSTALACIONES

En el apartado de instalaciones, podemos ofrecer los siguientes datos cuantitativos:

18 puntos de servicio  
14.701 metros cuadrados  
3.386 puestos de lectura  
17.456 metros lineales de estanterías en libre acceso  
7.741 metros lineales en acceso cerrado

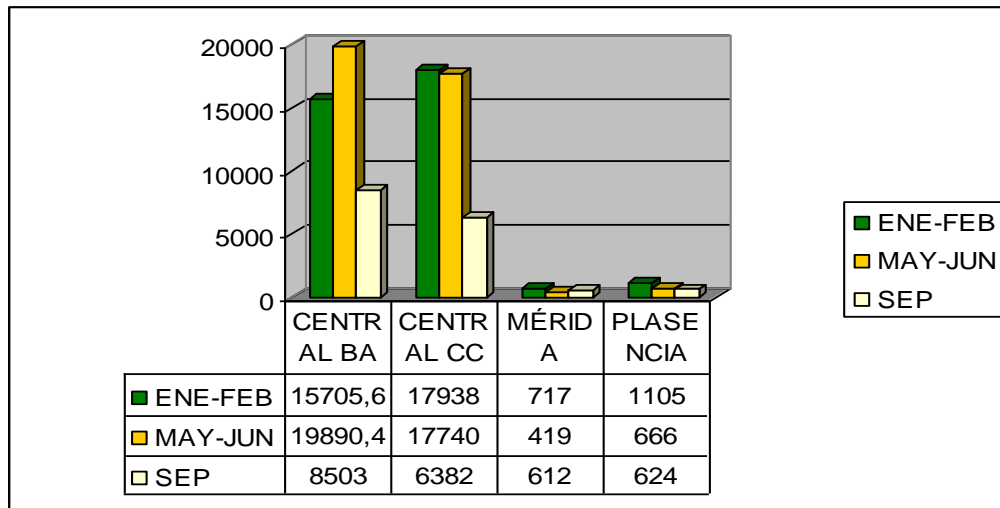
## HORARIOS Y DÍAS DE APERTURA

Las bibliotecas de la Universidad de Extremadura abrieron una media de 250 días durante el año pasado (un 68,49% del año), durante 56.16 horas a la semana.



Durante el año mencionado, se produjeron 1.047.906 entradas en las bibliotecas de la UEX (dato relativo únicamente a 10 de las 15 bibliotecas, que son las que tienen sistema mecanizado de conteo mediante los arcos antihurto). Ello supone una total de 36.5 visitas por usuario y año. Este dato supone un descenso de la media de visitas por usuario, que en 2005 fue de 40.5.

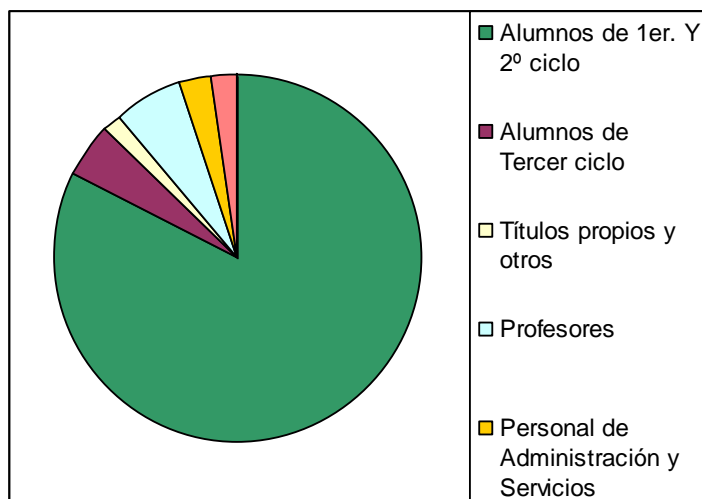
Los datos de ocupación de las bibliotecas en apertura extraordinaria son los siguientes: durante el período de enero-febrero, los fines de semana registraron 35.466 entradas a las bibliotecas; en mayo-junio 38.716 y en agosto-septiembre 16.121. La distribución fue la que se muestra a continuación:



## USUARIOS

El rango de usuarios potenciales durante 2006 se distribuye como sigue:

Alumnos de 1er. Y 2º ciclo	24.188
Alumnos de Tercer ciclo	1.417
Títulos propios y otros	463
Profesores	1.836
Personal de Administración y Servicios	804
Usuarios externos	634
<b>TOTAL</b>	<b>28.708</b>



## PRESUPUESTO 2006

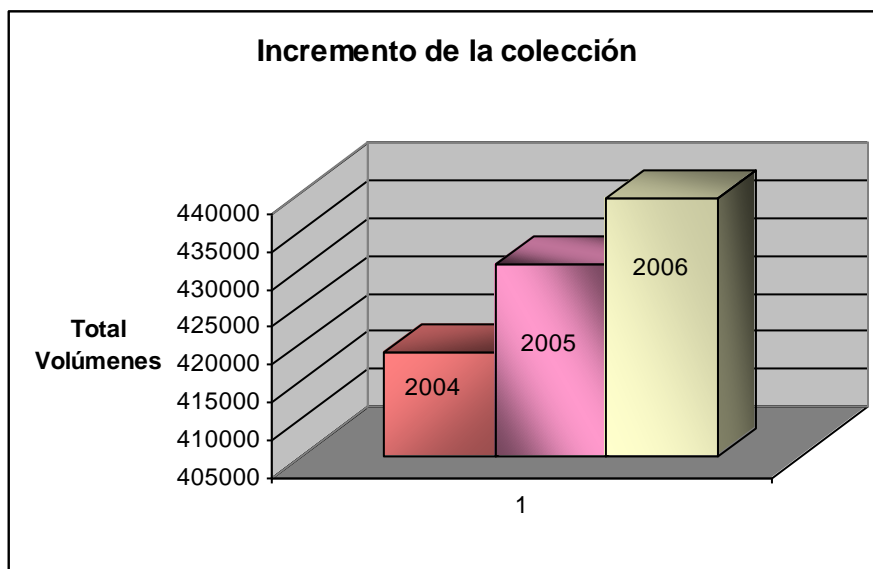
En el año 2006, el Servicio de Biblioteca, Archivos y Documentación contó con un presupuesto ordinario de 200.000 euros. Destacamos los siguientes apartados de gastos como más significativos:

<b>GAS, LUZ</b>	105.635
<b>REVISTAS ELECTRONICAS 2005</b>	28.394
<b>MANTENIMIENTO MILLENIUM 2005</b>	19.875
<b>MANTENIMIENTO APARATOS E INSTALACIONES</b>	17.699
<b>PRÉSTAMO INTERBIBLIOTECARIO</b>	16.965
<b>TELÉFONO</b>	4.607
<b>EQUIPAMIENTO INFORMÁTICO</b>	4.477
<b>MATERIAL DE OFICINA</b>	2.741
<b>COMPRA DE LIBROS, REVISTAS</b>	2.429
<b>REPARACIONES</b>	2.420
<b>SUMINISTROS HIGIÉNICOS</b>	2.362
<b>CORREOS Y MENSAJERÍA</b>	2.339
<b>OTROS SUMINISTROS</b>	1.504
<b>FOLLETO DÍA DEL LIBRO</b>	1.034
<b>LOCOMOCION Y DIETAS</b>	745

## COLECCIONES Y RECURSOS DE INFORMACIÓN

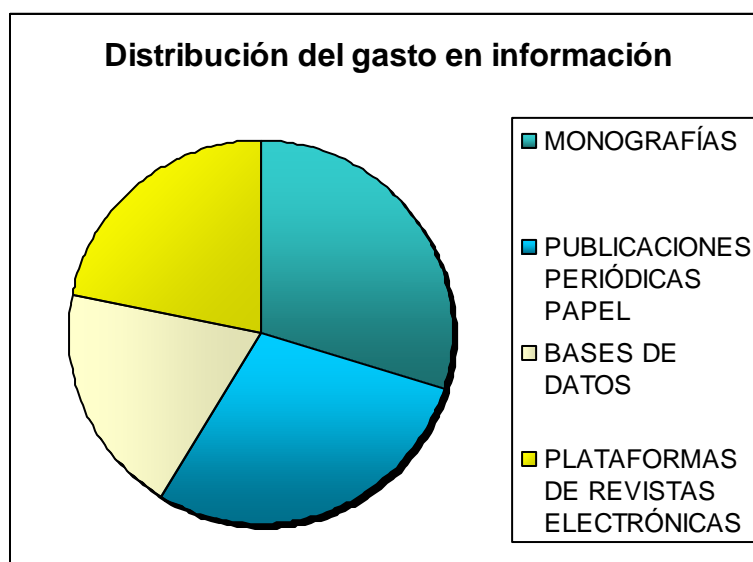
La colección de la biblioteca universitaria, a 31 de diciembre de 2006, era la siguiente:

<b>COLECCIÓN FÍSICA</b>
TOTAL DE MONOGRAFÍAS EN PAPEL: <b>439.139</b>
TOTAL DE MONOGRAFÍAS INGRESADAS DURANTE 2006: <b>12.773</b> , de las cuales, <b>7.960</b> por donativo e intercambio y <b>5.083</b> por compra.
TOTAL DE PUBLICACIONES PERIÓDICAS EN PAPEL: <b>7.808</b> Títulos, de los cuales, <b>2.821</b> en curso de recepción ( <b>1.202</b> mediante compra y <b>1.619</b> mediante donativo e intercambio).
TOTAL DE MATERIALES ESPECIALES (OTROS SOPORTES NO VIRTUALES): <b>45.135</b> ítems, de los cuales <b>843</b> ingresaron durante el año.
<b>COLECCIÓN VIRTUAL</b>
TOTAL DE LIBROS ELECTRÓNICOS: <b>19.484</b>
TOTAL DE PUBLICACIONES PERIÓDICAS ELECTRÓNICAS: <b>16.486</b>
BASES DE DATOS EN RED: <b>40</b>



En cuanto al coste de la colección, las compras del año 2005 supusieron los siguientes importes:

MONOGRAFÍAS	163.752 €
PUBLICACIONES PERIÓDICAS PAPEL	159.755 €
BASES DE DATOS	107.675 €
PLATAFORMAS DE REVISTAS ELECTRÓNICAS	120.432 €
<b>TOTAL</b>	<b>551.614 €</b>



Continúa el aumento del gasto en información electrónica: 231.193€, debido en parte a la adquisición de nuevos productos de elevada calidad y precio.



Estos importes fueron asumidos por los siguientes centros de gasto:

DEPARTAMENTOS	42.91%
SUBVENCIONES EXTERNAS	8.56 %
FACULTADES Y ESCUELAS	6.22 %
SERVICIO DE BIBLIOTECAS	1.61 %
PRESUPUESTO CENTRAL DE LA UNIVERSIDAD	40.70%

Una año más, destaca la importancia de las donaciones e intercambio como fuente de incremento de nuestra colección bibliográfica, cifra que, en el caso de las monografías, supera a los ingresos por compra.

Por otra parte, es reseñable el que se vaya normalizando la asignación de partidas presupuestarias específicas para adquisición de recursos de información en el presupuesto central de la Universidad, especialmente para los recursos electrónicos.

Principales **colecciones recibidas por donación** en 2006:

- Donación de la Familia Monrobel Alcántara de una colección de revistas de medicina para la biblioteca del CU Plasencia.
- Donación a la Fac. de Empresariales y Turismo por parte de la viuda del prof. Eugenio Salguero de parte de su biblioteca privada, en la que destacan por su valor obras antiguas de historia económica, sociología y política.
- Donación a esa misma biblioteca de más de 100 volúmenes a ese mismo centro por parte de D. Ricardo Hernández Mogollón.
- Biblioteca Central de Cáceres: Donativo Fondo José Muñoz Millanes; este donativo es el segundo envío de este autor y traductor natural de Navalморal de la Mata y residente en Estados Unidos. La mayor parte de la obra que nos dona corresponde a temática de literatura, filosofía, cultura contemporánea, arte, etc., en resumen un fondo muy actualizado y específico en cultura contemporánea.
- Id.: Fondo de Andrés Rueda, natural de la comarca de la Vera y profesor en Madrid, ya jubilado, que ha donado parte de su fondo bibliográfico especializado en historia contemporánea con notable dedicación a la época de la Guerra Civil española y posguerra, franquismo, transición, etc.

En lo relativo a donaciones realizadas desde nuestras bibliotecas destaca:

- Biblioteca de la Facultad de Educación, que envía libros duplicados a escuelas rurales de Extremadura para la creación de bibliotecas escolares. Así mismo, ha enviado de manera puntual libros a ONGs para su envío a Latinoamérica.
- Intercambio y donación de duplicados de números de revistas de las diferentes bibliotecas con otras Universidades.

## CONCURSO DE SUMINISTRO DE PUBLICACIONES PERIÓDICAS

En enero de 2006 salió publicada en BOE una nueva convocatoria para el suministro, mediante el sistema de concurso público, de las publicaciones periódicas de aquellos departamentos que decidieron acogerse a la fórmula de adquisición centralizada.

En esta ocasión el número de departamentos participantes en el concurso ascendió a 21, frente a los 6 que habían tomado parte en la primera convocatoria que se hizo en 2002.

El conjunto de títulos que iban a suscribirse se dividió en dos lotes: Suscripción de publicaciones periódicas españolas (274 títulos) y suscripción de publicaciones periódicas extranjeras (441 títulos)

Las empresas distribuidoras que presentaron ofertas fueron: en el lote de Españolas: Mundi-Prensa, Marcial Pons y Díaz de Santos; en el lote de Extranjeras: Ebsco y Swets.

Tras el estudio y valoración de los servicios, desarrollos tecnológicos, productos de valor añadido y precios que cada una presentaba, el concurso fue resuelto en favor de las empresas Díaz de Santos y Swets.

El coste total que representaron los títulos de publicaciones periódicas españolas que se suscribieron ascendió a 31.495,46 euros. Los títulos extranjeros costaron 134.784,19 euros.

## GESTIÓN

En el año 2006 se elaboró el manual de procedimiento de Préstamo interbibliotecario y se implantó un sistema único en todas las bibliotecas para la tramitación de este servicio.

Se crearon tres grupos de trabajo: revisión de reglamento de préstamo, redacción de normas de uso de salas y elaboración de plantillas de catalogación.

Las operaciones de préstamo entre bibliotecas de la UEX, el denominado préstamo intercentros, se integró en el módulo de circulación de Millenium, suprimiendo las bases de datos particulares de cada biblioteca y homologando de este modo la gestión de este proceso tan utilizado por los estudiantes.

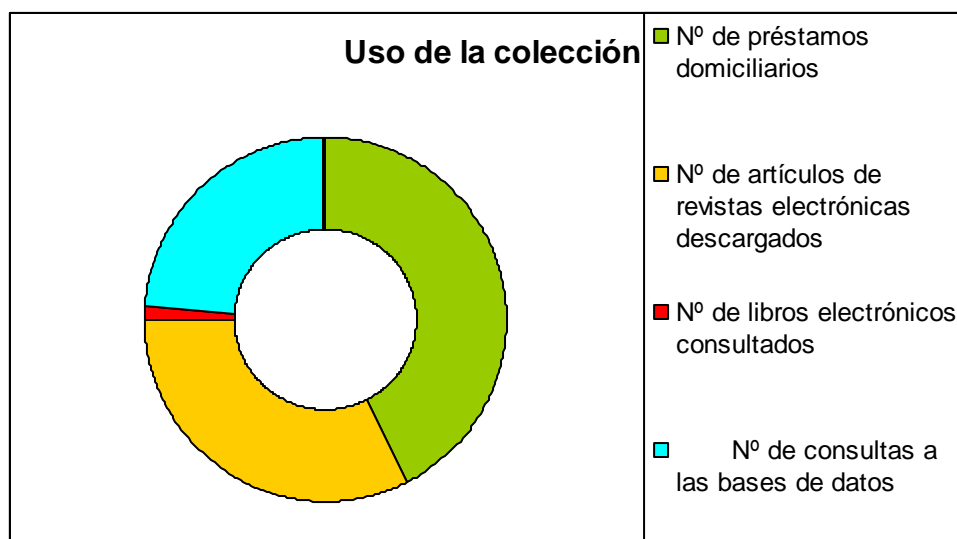
## USO DE LA COLECCIÓN

El uso de la colección bibliográfica de la UEX puede ser medido solo en parte, pues al estar la colección mayoritariamente en libre acceso, no podemos cuantificar las consultas en sala. Del mismo modo, respecto a las revistas en papel y dado que no está permitido su préstamo domiciliario, solamente se pueden consultar en sala, sin posibilidad de medir dicho uso.

Podemos dar, no obstante, los siguientes datos respecto al uso de recursos de información durante 2005:

Nº de préstamos domiciliarios	110.665
Nº de libros electrónicos consultados	3.095
Nº de artículos de revistas electrónicas descargados	84.817

Nº de consultas a las bases de datos	61.478
Nº de documentos servidos a otras universidades e instituciones	870 (642 reproducciones y 228 libros)



Por otra parte, hubo una serie de demandas de información que no pudieron satisfacerse con los recursos propios, de modo que se pidieron a otras universidades e instituciones un total de **2.033** reproducciones y **874** libros.

## SERVICIOS

Destacamos en este apartado el lanzamiento del nuevo interfaz del catálogo público de consulta en línea (OPAC), que tras muchos meses de trabajo de diseño y configuración, se presentó en 2006. sus nuevas pantallas y presentaciones mejoran con mucho el anterior formato de catálogo.

Se realizó también la unificación estilos en las páginas web de las distintas bibliotecas del Servicio, siempre que fue posible.

En febrero de 2006 comenzó un servicio de avisos de circulación a los usuarios mediante **SMS**. Esta utilidad, desarrollada por la Unidad de Automatización del Servicio, supuso una gran ventaja, tanto en el ahorro de tiempo para el personal encargado de la tarea de comunicación a los usuarios, como para estos últimos, quienes reciben de manera segura y puntual todos los mensajes relativos a sus préstamos.

## **PROCESO BIBLIOGRÁFICO. CATÁLOGO EN LÍNEA**

A lo largo de 2006 se realizaron diversas tareas de proceso bibliográfico que contribuyeron a mejorar y enriquecer la utilidad del catálogo en línea.

Destacamos la continuidad de la labor de incluir la bibliografía recomendada en las diferentes asignaturas por los profesores que lo solicitaron. En la actualidad, están metidas en el catálogo más de 1.400 asignaturas, con enlaces a la bibliografía recomendada, a los materiales de clase que los profesores hayan proporcionado y a los programas de las asignaturas.

Se creó un grupo de trabajo de confección de plantillas de catalogación con el fin de mejorar la calidad y coherencia del catálogo.

Las cifras de actividad relativas al catálogo son las siguientes:

Catalogación: documentos	8.412
Creación de registros de autoridad	1.703
Registros de bibliografía recomendada introducidos en 2006	485
Ttotal de registros de curso en el catálogo	1.417

El catálogo en línea recibió un total de 1.499.968 consultas a lo largo del año.

## **FORMACIÓN DE USUARIOS**

Las bibliotecas de la Universidad organizaron un total de 22 actividades de formación de usuarios, a las que asistieron 684 personas.

Como actividad de Formación realizada por el Servicio de Biblioteca, Archivos y Documentación cabe señalar también la realización en el semidistrito de Badajoz de un curso dentro del Plan de Formación Docente 2006, denominado: Estrategias y recursos para la búsqueda de información, con una duración e 12 horas presenciales y 12 no presenciales, al que asistieron 19 profesores.

## PÁGINA WEB

La página Web del Servicio de Biblioteca, Archivos y Documentación, ha sido puntualmente actualizada a lo largo de todo el año y recibió un total de 83.432 visitas.



## PERSONAL

El personal del Servicio de Biblioteca, Archivos y Documentación consta de 78 personas en plantilla más 54 becarios de formación, de las siguientes categorías:

FUNCIONARIOS GRUPO A	3 (1 en Servicios especiales)
FUNCIONARIOS GRUPO B	27
FUNCIONARIOS GRUPO C y D	4
LABORALES GRUPO I	1
LABORALES GRUPO II	2
LABORALES GRUPO III	12
LABORALES GRUPO IV-A	23
LABORALES GRUPO IV-B	6
ESTUDIANTES BECARIOS TIEMPO PARCIAL	54

El **coste** total del personal del Servicio de Biblioteca, Archivos y Documentación, incluyendo becarios, ascendió en 2006 a 2.332.127 €.

En cuanto a la **formación** recibida por el personal, un total de 71 personas recibió 58 cursos de formación diferentes, algunos incardinados dentro del Plan de Formación del PAS de la UEX, otros de la Escuela de Administración Pública de la Junta de Extremadura y otros correspondientes a acciones formativas del propio Servicio de Biblioteca, Archivos y Documentación.

En el apartado de asistencia a Jornadas, Asambleas etc. destacamos las siguientes:

- Asamblea extraordinaria de REBIUN, en marzo de 2006. 1 asistente.
- Reunión del Grupo de trabajo de Préstamo Interbibliotecario de REBIUN, 1 asistente.

## ACTIVIDADES

Aportamos a continuación una relación de las actividades en las que ha participado o bien ha organizado directamente el Servicio de Biblioteca, Archivos y Documentación:

- Celebración del Día del Libro con la edición del folleto *Literatura con buen humor*
- Participación activa en las Jornadas de Puertas Abiertas de la Universidad de Extremadura.
- Participación activa en la Semana de Bienvenida de la Universidad de Extremadura.
- Celebración de sesiones de formación específicas para el personal bibliotecario tanto en Cáceres como en Badajoz (Elsevier, Ovid, Swets, Web of knowledge...)
- Colaboración con la Sección de Formación del PAS, ofreciendo instalaciones propias para la celebración de varios cursos.
- Id. con diferentes profesores para la lectura de Tesis, talleres, sesiones de formación etc.
- Exposición "Libros y Mujeres en la Biblioteca Central de Cáceres" correspondiente a la colaboración para el II Congreso de Creación Femenina y Discursos Subterráneos y organizada por la el personal de BICC.
- Colaboración y Exposición de libros en el I Simposium Internacional de Universidades Lectoras celebrado en Badajoz
- Organización de la XIV Asamblea Anual de REBIUN
- Exposición realizada con fondos Ignacio López Guillamón con motivo de la Asamblea Anual de REBIUN
- Colaboración en la Exposición del 190 aniversario de la creación de las sociedades económica. Organiza Sociedad Económica de Amigos del País de Badajoz

## COOPERACION

### DIALNET

Dialnet es un portal de difusión de la producción científica hispana, que integra sumarios de más de 4.000 revistas, libros, más de 100.000 artículos a texto completo y tesis doctorales.

En el año 2006 Dialnet ha trabajado en varios proyectos que han fructificado a principios de 2007. A los servicios ya consolidados: búsqueda de documentos, selección de artículos y alertas electrónicas de sumarios, se han añadido varias novedades importantes:

- la exportación e integración de los documentos seleccionados en gestores bibliográficos;
- la posibilidad de alojar en Dialnet los textos completos de las publicaciones universitarias, tanto revistas como tesis doctorales y libros colectivos (homenajes, congresos, etc.) cumpliendo así con el protocolo OAI-PMH;
- la puesta en marcha de un canal RSS para Noticias;
- la incorporación de los textos completos de los artículos publicados en casi todas las revistas editadas por la Universidad Complutense;
- las bibliotecas de las Universidades de Cantabria, Extremadura, La Laguna, La Rioja, Las Palmas de Gran Canaria, Pública de Navarra y La Coruña, han seguido publicando sus tesis en Dialnet, pudiéndose consultar ya más de 100 tesis a texto completo. Además, se dio de alta el servidor de tesis de Dialnet en *openarchives.org*.
- Se ha firmado un convenio con DOCUMAT para desarrollar en Dialnet una sección específica de información y documentación matemática que reúna las tesis de matemáticas leídas en las universidades españolas y otra información de interés.

## BIBLIOTECAS DEL SES

En virtud del convenio firmado por la Universidad de Extremadura y el Servicio Extremeño de Salud, comenzaron los contactos para que las bibliotecas de la red de hospitales de nuestra comunidad se automatizaran adoptando el software de la Universidad, hecho que se materializará en 2006.

Comienza la colaboración con las Bibliotecas del SES, una vez que ellos adquieren licencias de uso en nuestro sistema; también adquieren una Unidad de publicaciones seriadas. El paso siguiente es parametrizar y configurar sus y acceso a redes, carga del programa y asesoramiento informático por parte del informático del Servicio de Bibliotecas.... a los distintos servicios informáticos de la red de Hospitales y SES para el correcto acceso al servidor Lope.

Se realizan dos cursos introductorios: *Fundamentos teóricos del formato MARC*: Curso de 12 horas (teóricas) y *Fundamentos prácticos del Sistema de Gestión Bibliotecaria Millennium (Módulo de Catalogación)* de 12 horas (8 teóricas, 4 prácticas).

### SEGUIMIENTO DEL PLAN ESTRATÉGICO 2006

- Presentación a la dirección del servicio de una planificación operativa de las dos bibliotecas centrales.
- En el ámbito de la comunicación interna destaca la mejora de la intranet.
- Redacción de los manuales de procedimiento de Préstamo interbibliotecario.
- Comienzo de la revisión de los reglamentos de préstamo.
- Redacción de la normativa de uso de instalaciones.
- Ampliación del número de registros de curso y de autoridad.
- Mejora de la colección de bibliografía básica para alumnos.
- Integración de las bibliotecas del SES como entidad asociada.
- Entrevista con el Director del Consorcio de Bibliotecas Universitarias de Andalucía.
- Colaboración con la Facultad de Biblioteconomía: participación en el Simposio Universidades lectoras y cesión de instalaciones para Asamblea Rebiun.



## AGRADECIMIENTOS

Queremos incluir un agradecimiento a todo el personal del Servicio por su trabajo en este año y, especialmente a las siguientes personas:

- Teresa Galán y Rosario Rey por su participación en el proceso de estudio y adjudicación del suministro de publicaciones periódicas.
- Paco Andrés por el desarrollo de la aplicación SMS.
- Integrantes del Comité de evaluación: Juan José Mendoza y Lourdes Expósito.
- Grupo de trabajo de Normativa de uso de instalaciones: Maribel Raposo, Diana Sánchez, Pilar Peña, Yolanda Mejías, Teresa Mateos.
- Integrantes del Comité organizador de la Asamblea de Rebiun: M<sup>a</sup> José Alvarado Grande, Francisco Andrés, Ana Andrade, Inmaculada Aparicio Álvarez, Esperanza Calderón Villalba, Inmaculada Cano Carrasco, Santos Domínguez Carrasco, M<sup>a</sup> Lourdes Expósito Albuquerque, José B. Gallego, M<sup>a</sup> Eugenia de Gabriel Marín, Teresa Galán Señas, Aurora Gómez Pantoja, Ignacio López Guillamón, Teresa Mateos Fernández, Yolanda Mejías García, Juan José Mendoza Ruano, Teresa Millán Alcalde, Isabel Moretón García, José Luís Murillo, María Otero Vasco, Teresa Pastor González, Maribel Redondo, Antonio Requejo, Esperanza Rodríguez-Viñals Causiño, Encarnación Santiago, Josefina Serván Corchero, M<sup>a</sup> José Tovar Ordóñez y, muy especialmente a Marisol Gordillo por la ingente y atinada labor de coordinación y ajuste de todos los trabajos.
- Ignacio López Guillamón por ceder su colección de obras profesionales y organizar la exposición bibliográfica en la Asamblea.
- Aurora Gómez-Pantoja, por atender muchos de los problemas surgidos durante la baja de la directora del Servicio.
- Grupo de trabajo de Reglamento de préstamo: Santos Domínguez, Josefina Serván, Maribel Moretón y Maribel Rubio.
- Grupo de trabajo de Plantillas de catalogación: María Otero, Esperanza Rodríguez-Viñals, Lourdes Expósito, Anunciación Gutiérrez, Victoria Fernández.
- Teresa Pastor y Lourdes Expósito por la impartición de los cursos de formación al SES.
- Grupo de trabajo de Normativa de donaciones: Teresa Mateos, Juan Carlos Arroyo, Yolanda Mejías, Charo Rey.

## RELACIÓN DE INDICADORES SELECCIONADOS

Monografías disponibles por usuario	15,60
Monografías ingresadas por usuario	0,46
Revistas en papel por usuario	0,54
Gasto en información por usuario	19,45
Visitas a la biblioteca por usuario	36,86
Préstamos por usuario	3,97
Consultas al catálogo por usuario	33,36
Porcentaje de usuarios que recibe formación	2%