



CONCEPTOS DE ATAQUE FRENTE A VARIANTES DEFENSIVAS 6:0 Y 5:1

Juan de Dios Román Seco
I.N.E.F. de Madrid.

Recibido: 17/06/2005
Aceptado: 30/06/2005

RESUMEN:

La filosofía del juego de ataque contra diferentes Sistemas Defensivos tiene una raíz basada en los Principios Tácticos Colectivos del Ataque que se orienta y apoya a nivel práctico en los medios tácticos colectivos. Las diferentes estructuras colectivas en defensa exigen cumplir aquellos y saber elegir los medios tácticos adecuados. En síntesis, no existen "recetas" para resolver problemas sino la utilización de los medios tácticos adecuados. La estrategia tiene su fundamento y lleva al éxito siempre que se defina a partir de buenas bases tácticas.

PALABRAS CLAVE: Ataque, Defensa 6:0, Defensa 5.1

CONCEPTS OF ATTACKS AGAINST THE VARIANTS DEFENSIVE 6:0 AND 5:1.

ABSTRAC:

The philosophy of the attack game against different Defensive Systems has a root based on the Principles Tactical Communities of the Attack that it is guided and it supports at practical level in the collective tactical means. The different collective structures in defense demand to complete those and to know how to choose the appropriate tactical means. In synthesis, recipes don't exist to solve problems but the use of the appropriate tactical means. The strategy has its foundation and it takes to the success whenever he/she is defined starting from good tactical bases.

KEY WORDS: Attacks, variant defensive 6:0, variant defensive 5:1.

INTRODUCCION

Puede considerarse la etapa de perfeccionamiento en Balonmano (coincidiendo aproximadamente con la categoría Juvenil) el momento adecuado en el que los equipos sintetizen en su juego de ataque la **calidad técnico táctica individual** de una parte, y el aprendizaje de **medios tácticos** para encontrar soluciones adecuadas contra diferentes estructuras defensivas organizadas. Se trata pues de introducirnos en la **organización colectiva del ataque** para intentar aprovechar al máximo todas las riquezas y las conductas de los jugadores y **orientarlas** debidamente en

función de la estructura defensiva del equipo rival. Conviene ya precisar que el **orden atacante** no debe confundirse con actuaciones **rígidas** en el comportamiento colectivo. En cualquier configuración del ataque el desarrollo del mismo debe basarse en unos Principios Colectivos comunes a cualquier sistema de juego, en donde prevelezcan los **apoyos** colectivos y la **continuidad** en las acciones tácticas como fundamentales. Tradicionalmente el juego en Balonmano se ha basado en los principios que a continuación se relacionan, Cuadro 1.

Cuadro 1.- Principios colectivos comunes en los sistemas de juego.

PRINCIPIOS COLECTIVOS COMUNES EN LOS SISTEMAS DE JUEGO	
1. PRINCIPIO DEL JUEGO ANCHO Y PROFUNDO	(Utilización de todos los espacios de juego; variaciones en las circulaciones de balón y movilidad de los atacantes).
2. PRINCIPIOS DE APOYOS COLECTIVOS	(Todos los jugadores deben ser apoyos eficaces de un posible pase).
3. PRINCIPIO DE CONTINUIDAD DE ACCIONES	(Evitar medios tácticos cerrados y exigir por tanto otras posibilidades en juego continuado).
4. PRINCIPIO DE VARIABILIDAD DE ACCIONES	(Alternar diferentes acciones tácticas en un mismo ataque).
5. PRINCIPIO DE CAMBIO DE RITMO	(Como consecuencia del principio anterior. Acelerar disminuir el ritmo. Relación moderna con juego pasivo).
6. ELECCION DE MEDIOS TACTICOS IDONEOS AL SISTEMA DEFENSIVO CONTRARIO	(Sentido práctico del juego que debe, por otra parte, adecuarse a los niveles técnicos tácticos propios).

El análisis particular de cada uno de estos principios nos lleva a entender el juego de ataque en **toda su amplitud**; la utilización de **todos los espacios** que el Reglamento ofrece (incluyendo el juego **aéreo** en la vertical del área de portería), la necesidad de que cada jugador comprenda que en el juego sin balón está cuanto menos **obligado a facilitar el posible pase del compañero** y **siempre** un desarrollo del juego de ataque en donde el principio del **juego continuado** se manifieste para asegurar la fluidez del ataque. Evidentemente a todo ello hay que unirle **la riqueza** que cada colectivo tiene que ir acumulando a través del entrenamiento continuo y de los años de experiencia. Debe igualmente llamarse la atención respecto a un concepto pedagógico transcendental basado en la elección de conceptos **con sentido útil y práctico**; nos referimos a que los entrenadores debemos valorar la elección de conceptos de juego apoyados siempre en medios tácticos que, de una parte, puedan ser **ejecutados con fluidez** por parte del propio equipo y **adaptados** a los puntos débiles del sistema defensivo contrario. **Intentar ejecutar modelos** que exijan niveles técnicos y tácticos superiores al propio del equipo es introducir elementos distorsionadores en la formación de los jugadores y en la eficacia y, por otra parte, **mecanizarse** en unos medios

1.- ATAQUE CONTRA VARIANTES DEL SISTEMA DEFENSIVO 6:0

Tal y como se ha precisado, se hace obligado referirnos en primer lugar a un sistema defensivo que ha ofrecido a lo largo de la historia y en la actualidad diferentes variantes en su funcionamiento. En este documento recogemos tres diseños ligeramente diferenciados del 6:0: el Concepto **más cerrado**

tácticos únicos no siempre es útil, por muy bien que se ejecuten, contra algunas estructuras defensivas.

Valorando todos los principios y todas las reflexiones expuestas, **debemos aceptar** como punto de partida la necesidad de plantearse caminos adecuados contra cada **organización defensiva** y, todo ello, con la mayor **simplicidad posible**. De ahí que en este trabajo debemos partir de analizar las pautas básicas del sistema defensivo contra el cual vamos a plantear nuestra acción de juego. Por último, **nunca debe olvidarse** que a los jugadores se les debe otorgar siempre un margen de **decisiones individuales** que pueden aportar muchísimas riquezas y soluciones inesperadas. La metodología del juego colectivo debe por ello **aceptar en cualquier caso** las soluciones tácticas de base entre puestos próximos que surjan tanto de la iniciativa entre 2 jugadores, como producto y consecuencia de la iniciación del movimiento colectivo.

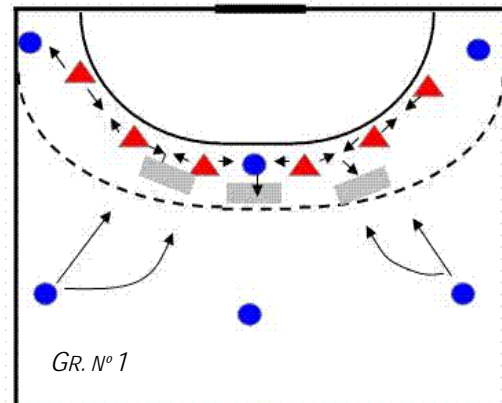
Modernamente el juego se apoya en una mezcla sabia de **orden y soluciones múltiples**; **orden** referido a la iniciación de los movimientos y, a partir de ahí, donde se abren las **soluciones** que deben ser variadas y en todos los espacios.

en basculación: **6:0, bloque defensivo (B.D.)**, la variante 6:0, **línea de tiro (L.T.)** y, por último, **la defensa 6:0 (profundidad)**. Para ofrecer ideas básicas contra cada una de estas actuaciones defensivas, se hace necesario recordar las pautas de funcionamiento de cada una de estas variables.

1.1. ATAQUE CONTRA DEFENSA 6:0, BLOQUE DEFENSIVO (BL.D.)

La generalidad en la actuación de este concepto defensivo se refleja en el gráfico nº 1, en el cual esquemáticamente se incluyen las pautas de obligado cumplimiento para el desarrollo del mismo.

Metodológicamente hablando la construcción de un ataque contra una disposición defensiva como la que analizamos debe, siempre intentando cumplir los principios colectivos a todos los sistemas de juego ya indicados, **adaptarse a unas ideas básicas** que se exponen a continuación.

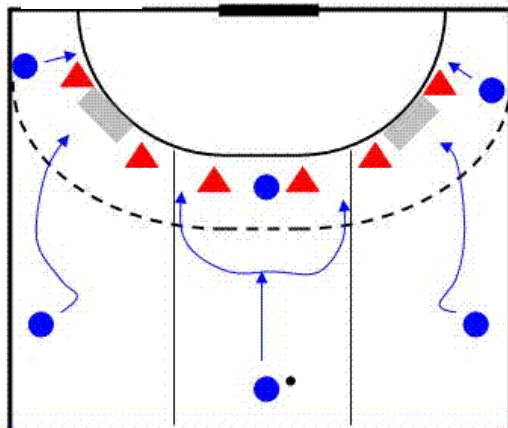


GR. Nº 1

PAUTAS

- ⇒ Proximidads línea de 6 metros
- ⇒ Pocas salidas frontales
- ⇒ Marcate al pivote por pares
- ⇒ Movimientos en función del balón
- ⇒ Poca anticipación en profundidad
- ⇒ Salidas laterales de 2º ó 3º defensor
- ⇒ Superioridad numérica zona de balón
- ⇒ Distribución de responsabilidades en función de la situación del balón

GR. Nº 2

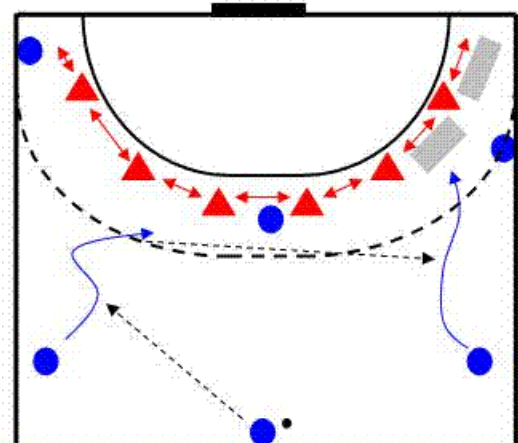


IDEA CENTRAL (I)

- ATAQUE A LOS ESPACIOS EXTERIORES

a) El juego de ataque debe generarse en base a cumplir al **máximo el principio del juego ancho**. De ahí el considerar que en una distribución tradicional de ataque 3:3 la idea central nº 1 debe dirigirse a que los laterales incidan de manera continuada **“en atacar a los espacios entre el último y penúltimo defensor”**.

GR. Nº 3



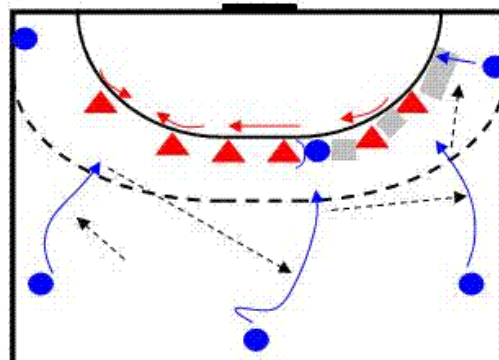
IDEA CENTRAL (II)

- ⇒ Ante movimientos defensivos en función del balón:
- CAMBIOS DE SENTIDO DE PASES Y PENETRACIONES

b) El desarrollo defensivo en el modelo que estudiamos se fundamenta en movimientos de los defensores en función del balón. **Se hace por tanto imprescindible generar un juego de ataque con permanentes cambios de sentido del pase y penetraciones hacia los espacios exteriores**. Así, se observa en el Gr. nº 3 el desarrollo de esta idea central, en donde al cambio súbito del sentido del pase se le une una penetración de los espacios exteriores.

Continuando la reflexión anterior del proceder de este sistema defensivo con continuos movimientos en función del balón, se hace imprescindible desarrollar un juego en los espacios del pivote (uno o dos pivotes) que tenga como objetivo el uso de bloqueos para dificultar los citados movimientos.

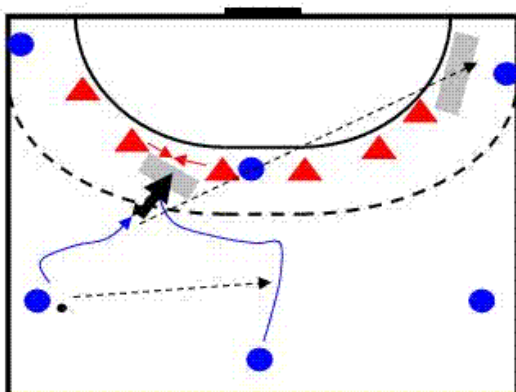
GR. Nº 4



IDEA CENTRAL (III)

- ⇒ Ante movimientos defensivos en función del balón:
- COLABORACION DEL PIVOTE EN BLOQUEOS PARA DIFICULTAR LOS MOVIMIENTOS EN 2ª LINEA DE ATAQUE

GR. Nº 5



IDEA CENTRAL (IV)

- ⇒ Ante poca profundidad defensiva:
- ELECCION DE MEDIOS TACTICOS QUE FACILITEN LANZAMIENTOS DESDE 8 m - 8,5 m, MAS PROCESO DE CONTINUIDAD

c) Debe valorarse que esta concepción defensiva “acepta” los lanzamientos a distancia. Por ello debe incorporarse como idea básica contra este proceder la elección de medios tácticos que puedan facilitar los lanzamientos desde 8 m. ó 8 ½ m. aproximadamente. El ejemplo que se ofrece a continuación remite a una acción en la que el central realiza un bloqueo frontal en beneficio del lateral izquierdo para facilitar su lanzamiento a distancia.

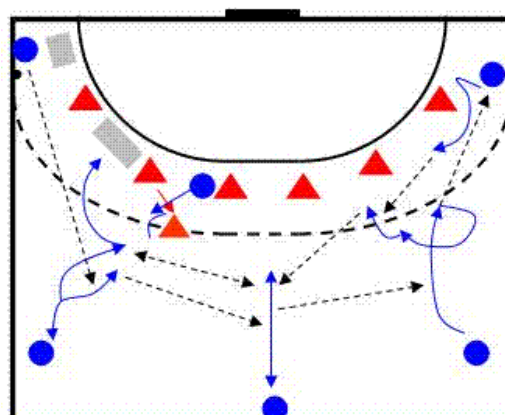
Expuestas las ideas centrales a manejar contra este concepto defensivo, los modelos de ataque que diseñe el entrenador (siempre ajustados al nivel técnico y táctico del propio equipo) deben, en la medida de lo posible, cumplir la totalidad o al menos alguna parte de las ideas centrales expuestas.

Mod. 2. Gr. nº 7

A continuación se ofrecen cuatro modelos de funcionamiento colectivo contra **defensa 6:0 (BI.D.)**.

EXPLICACIÓN

Este modelo se fundamenta en explotar los espacios contrarios a la iniciación utilizando bloqueos exteriores del pivote y penetraciones sucesivas. El cruce inicial entre el lateral derecho y el extremo derecho intenta que éste llame la atención del tercer defensor (fijación de impar) para, a continuación, a través de penetraciones sucesivas y del bloqueo exterior del pivote al penúltimo defensor (que había basculado en función del balón), facilitar la acción final del lateral y extremo izquierdo.

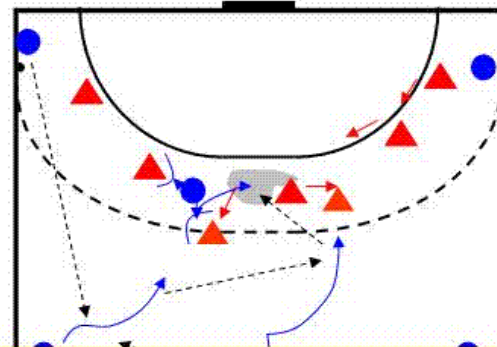


- ⇒ DEBEN CUMPLIRSE LA TOTALIDAD O PARTE DE LAS 4 IDEAS CENTRALES
- Circulación de balón: F-A-B-C-D-C-B-A-B-A
- Medios Tácticos
 - ⇒ Bloqueo exterior de E a defensor nº 6
 - ⇒ Penetraciones sucesivas
 - ⇒ Ambos lados

EXPLICACIÓN

Concepto sencillo que trata de facilitar la relaciones tácticas en la zona central entre el **central y el pivote**. Aconsejable un cambio de sentido de pase y a partir de una relación lateral izquierdo – pivote, **con bloqueo diagonal por detrás**, continuar con el pase del lateral al central y la coordinación **de éste al pivote en acción dinámica**. Muy importante la trayectoria del central hacia el lado contrario del pase.

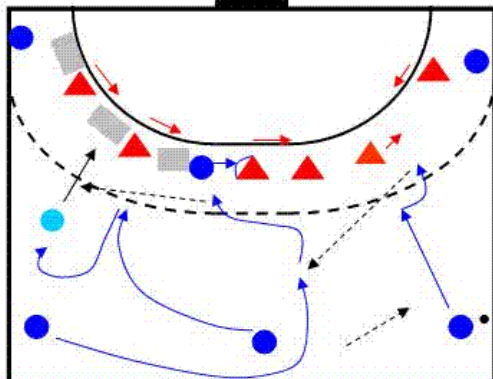
Mod. 3. Gr. nº 8



⇒ DEBEN CUMPLIRSE LA TOTALIDAD O PARTE DE LAS 4 IDEAS CENTRALES

- A partir de la circulación de balón con cambios de sentido del pase y bloqueos del pivote a 5-6
- Relaciones tácticas de base en zona central
- Ambos lados

Mod. 4. Gr. nº 9



⇒ MEDIOS TACTICOS.:

- Circulación de balón. Cambio de sentido pase, C-B-C
- Invasión B-A con pase B-C
- Ataque exterior de C (Principio de Anchura)
- Ocupación A del p.e. de B, coincidiendo con pase de C
- Cambio de dirección, aprovechamiento del bloqueo y penetraciones sucesivas a (en nueva posición), B (en nueva posición)

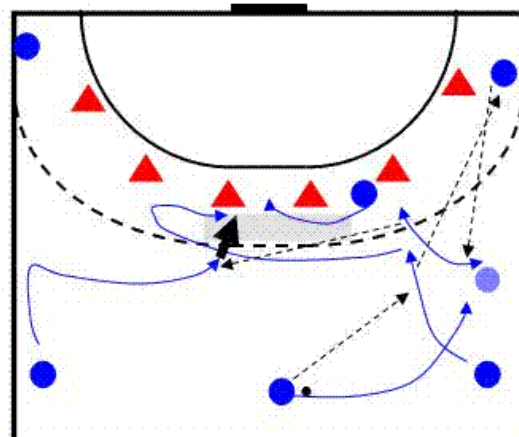
EXPLICACIÓN

Este modelo de juego colectivo se apoya en una idea moderna del juego **sin balón** entre los jugadores de 1ª línea; la tradicional **invasión de un jugador** a un espacio de un compañero y la **ocupación del invadido** del espacio abandonado, es lo que genera la continuidad del concepto de ataque, buscando al tiempo acciones de engaño a los defensores. En este caso se trata de ejecutar el movimiento entre el central y el lateral izquierdo **haciendo coincidir el balón en zona contraria**.

El lateral derecho tiene que atacar al espacio entre el último y el penúltimo defensor; la defensa por su **propia esencia**, se desplazará hacia la zona de balón. A partir de ahí la relación lateral derecho con el lateral izquierdo que ocupa la posición de central servirá para **encadenar penetraciones sucesivas** hacia el lado izquierdo, apoyándose siempre en el bloqueo del pivote para acortar los movimientos laterales de la defensa. (Mod. 4. Gr. 9).

EXPLICACIÓN

En este modelo se intentan hacer **coincidir** las ideas **centrales y básicas** precisadas contra este sistema defensivo y, al mismo tiempo, **facilitar lanzamientos a distancia**. Se trata de coordinar un desdoblamiento de un jugador de 1ª a 2ª línea y, posteriormente, **una pantalla con el pivote** que facilite el lanzamiento a distancia del lateral del lado contrario a la procedencia del balón. En el gráfico se observa como el lateral derecho, después de pasar al extremo derecho, se desplaza hacia las posiciones de pivote; el central ocupa el puesto abandonado y recibe del extremo derecho (se carga la acción defensiva hacia la zona derecha, ya que en ese espacio se encuentra el balón) el **ataque del central se realizará a los espacios exteriores** y **realizará el pase decisivo al lateral izquierdo** que aprovechará la pantalla que facilita el lanzamiento.



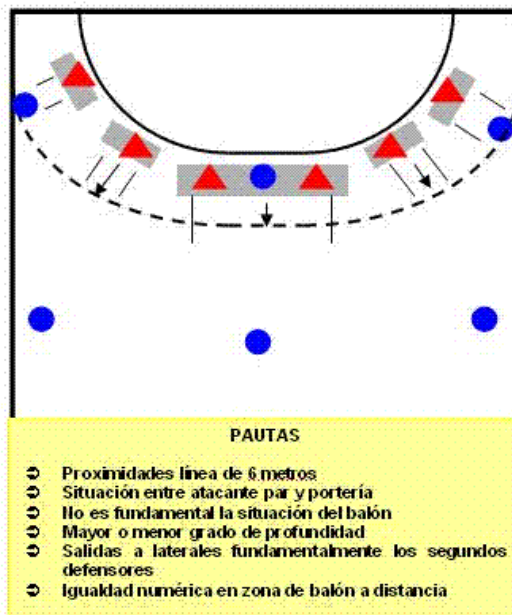
- Coordinación de pantalla de 2 jugadores, a partir del desdoblamiento de C
- Pase C-D y desdoblamiento posterior
- Ocupación por B del espacio vacío
- Fijación de B en su nueva situación del defensor 3
- Coincidir en el pase nº 4, con la carrera de A y la pantalla de E y C a los defensores del espacio del lanzamiento

1.2.- ATAQUE CONTRA DEFENSA 6:0, LÍNEA DE TIRO (L.T.)

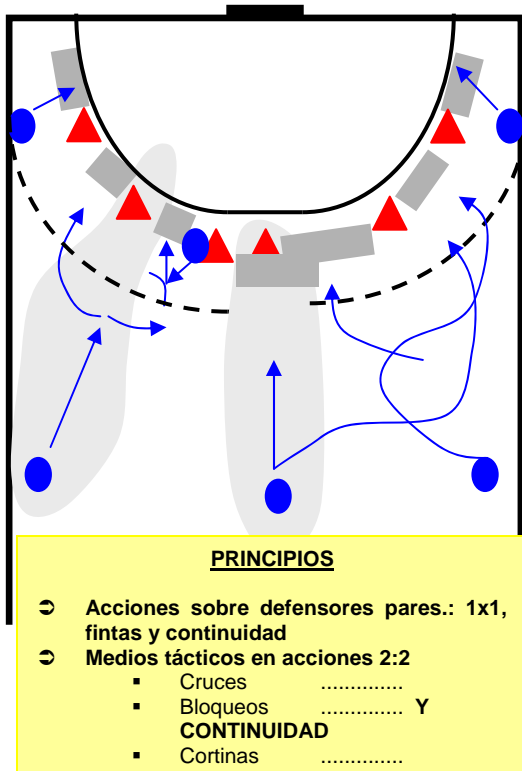
Las diferencias del funcionamiento entre esta variante del 6:0 y la anterior remite, fundamentalmente, a una actividad defensiva basada en la concentración del **defensor respecto a su atacante** par, evitándose la basculación en función del balón. Esta variante permite un mayor o menor grado de profundidad en la actuación de los defensores y pretende siempre la igualdad numérica en la zona de balón.

Contra este tipo de defensa la velocidad en la circulación de balón y el cambio de sentido del pase (siempre valorándose positivamente) no deben considerarse **imprescindibles como en el caso anterior**. Aquí debe predominar una filosofía en donde la iniciación se fundamente en **acciones de 1 x 1**. A partir de ahí medios **tácticos básicos en acciones 2 x 2 con la continuidad obligada**. En cualquier caso respetándose los principios del juego ancho y profundo, más las opciones de lanzamiento a distancia.

Gr. nº 10



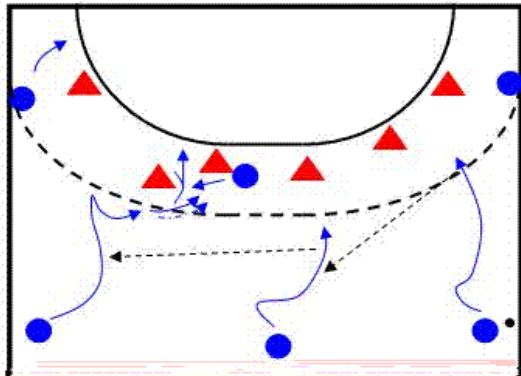
Gr. nº 11



EXPLICACIÓN

Puede observarse la **obligatoriedad de trayectorias** exteriores de los laterales, las posibilidades de **acciones 2 contra 2** a partir de relaciones tácticas de base lateral – pivote (en el gráfico zona izquierda) o lateral central en cruce (en el gráfico zona derecha). Los espacios rayados en el área de golpe franco permiten intuir todas las posibilidades de finalización en penetraciones y en lanzamientos a media distancia.

Mod. 1. Gr. nº 12



- Iniciación a partir de fijaciones pares de C y B y de 2:2, A-E y continuidad en penetraciones sucesivas
- Ambos lados

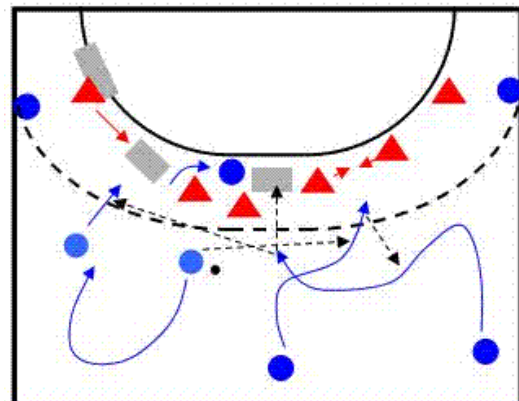
EXPLICACIÓN

En el modelo que se ofrece la iniciación surge a partir de los ataques a espacios exteriores de lateral y central para **fijar a sus pares** hacia la derecha, permitiendo así una mayor ampliación de espacios hacia la izquierda. Se genera una relación táctica 2 x 2 (lateral y pivote contra sus defensores pares) y a partir de ahí la continuidad obligada en base fundamentalmente a penetraciones sucesivas o lanzamiento a distancia.

EXPLICACIÓN

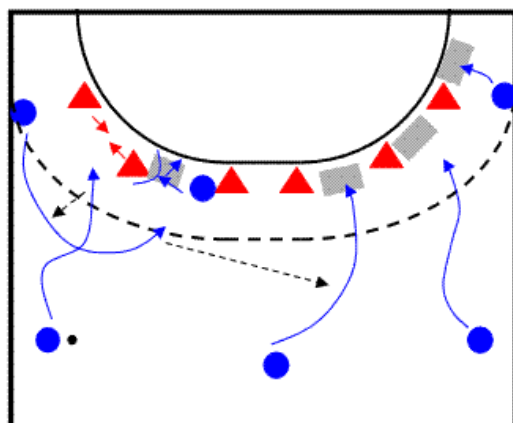
Variante respecto al modelo 1 en donde ante el no posible éxito del juego lateral izquierdo – pivote la acción se continua con un **nuevo cruce** central – lateral derecho, generándose nuevas acciones de continuidad. Es importante en este caso el movimiento del **pivote hacia la zona del balón** y el **desplazamiento en anchura del lateral izquierdo después** de la primera acción para volver a atacar a los espacios exteriores entre último y penúltimo defensor.

Mod. 2. Gr. nº 13



- Coordinar acción (modelo 1) con nuevo juego 2:2, a partir de un cruce, B-C y continuidad (con pivote o lateral izquierdo)
- Ambos lados

Mod. 3. Gr. nº 14



- A partir de 2:2, A-F
- Opciones con pivote o fijación de impares
- Penetraciones sucesivas
- Ambos lados

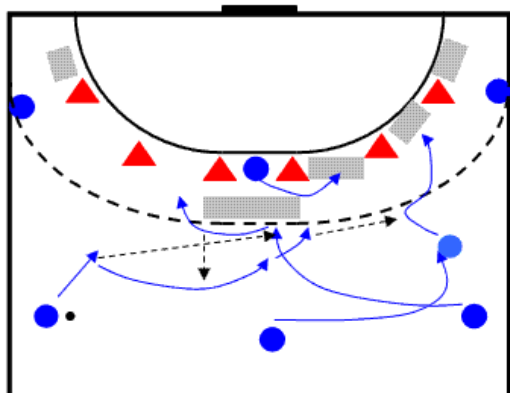
EXPLICACIÓN

El presente modelo se apoya en una iniciación táctica 2 x 2 en cruce en la zona exterior (lateral y extremo) coordinado con bloqueo interior del pivote. **A partir del cruce citado** se intentan generar soluciones tanto con el pivote como en penetraciones sucesivas del resto de jugadores de 1ª línea. Todo ello manteniendo el sistema atacante 3:3. Este modelo puede relacionarse con el siguiente, rompiéndose la configuración 3:3 a partir de un desdoblamiento de un jugador de 1ª línea.

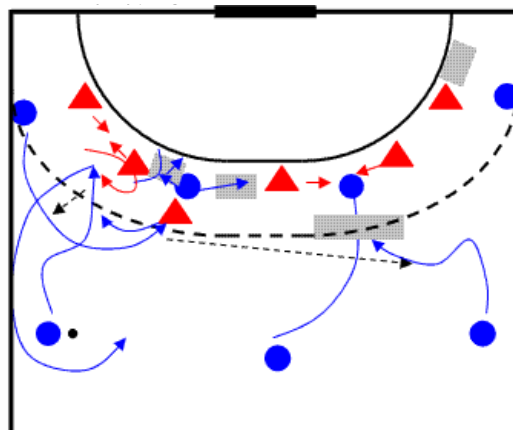
EXPLICACIÓN

Se intenta **relacionar** medios tácticos entre si en el momento en el que se produce la iniciación del **movimiento colectivo elegido** (cruce lateral izquierdo - extremo) se hace coincidir un **desdoblamiento del central** hacia los espacios del defensor del lateral derecho. Se trata aquí de unir las opciones de **finalización con el pivote con la posibilidad de lanzamiento a distancia del lateral del lado contrario**.

Mod. 4. Gr. nº 16



- A partir de la invasión de C al centro y cruce posterior con lateral contrario
- Opciones de lanzamiento de C y A (bloqueos y cortinas)
- Continuidad con penetraciones sucesivas de B (en nueva posición), E, D.



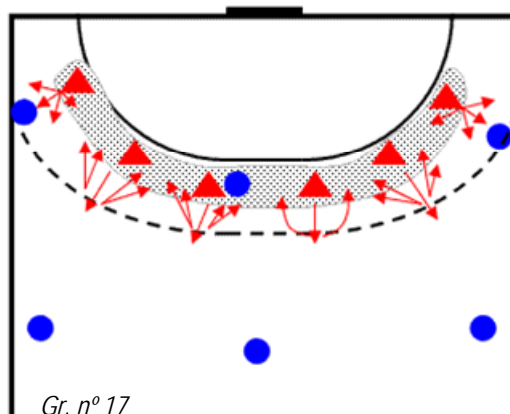
- Coordinar acción anterior con fijaciones de B, por desdoblamiento, a 3 y 4 para facilitar el lanzamiento a distancia de C.
- Continuidad con B, E o A que recupera su situación de principio.

Se encadenan **dos medios tácticos en primera línea**; en primer lugar **permuta** entre el central y el lateral derecho, recepción de éste en carrera y **posterior cruce** con el lateral izquierdo con el objetivo de encontrar distancia **de lanzamiento** en zona central o **penetraciones sucesivas** por el lado derecho ocupado en un segundo momento por el central más el apoyo del pivote (Gráfico 16).

1.3.- ATAQUE CONTRA DEFENSA 6:0 (PROFUNDIDAD)

Esta variante del sistema defensivo 6:0 exige a los defensores una mayor actividad en el espacio **hacia delante (profundidad)** con objetivos de **anticipación** al juego táctico atacante e incluso a intervenir de forma que se intente **romper (disuasión)** los modelos establecidos por el equipo rival. Contra sistemas que utilicen estas ideas defensivas, las recomendaciones colectivas que se vienen haciendo deben ampliarse aun más en el sentido de que se provoquen iniciativas individuales basadas en la sorpresa.

El gráfico nº 17 expone los grados de profundidad defensiva en esta defensa.



Gr. nº 17

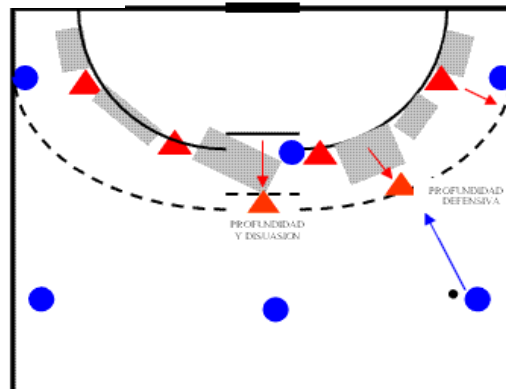
PAUTAS

- ⊃ Mayor profundidad defensiva
- ⊃ Ciertos grados de anticipación
- ⊃ Tendencia a marcaje 1x1 al pivote
- ⊃ Aparecen funciones de disuasión a espacios y a pases
- ⊃ Distribución responsabilidades en función de la situación de atacantes y balón

Contra este proceder defensivo los entrenadores debemos exigir a los jugadores más que nunca el cumplir el principio de **continuidad** en el juego, en base a evitar golpes francos que no **conducen** a nada, **rompen** el ritmo y **deterioran** la confianza. Debe igualmente enriquecerse el juego colectivo en base a un desarrollo del ataque en donde los jugadores deban jugar **sin balón** para provocar errores en los cambios de oponente de la defensa.

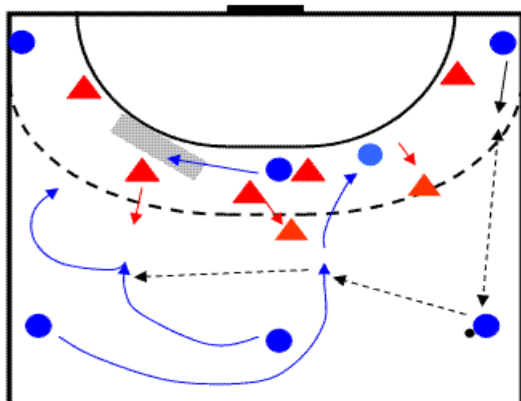
Mantener el juego ancho es igualmente imprescindible y **en el juego moderno** atacar a este tipo de defensa exige el uso **de más de un pivote** y la alternancia del juego tradicional de éste con un juego de movimientos más por fuera de la defensa.

Gr. n° 18



- PRINCIPIOS**
- ⊕ Juego 1x1, evitando el golpe franco
 - ⊕ Juego sin balón hacia espacios útiles (sombreados)
 - ⊕ Disminuyen las posibilidades de lanzamiento a distancia
 - ⊕ Juego de desdoblamientos, manteniéndose el principio de JUEGO ANCHO. (Más de 1 pivote)
 - ⊕ Juego del pivote (es) por fuera

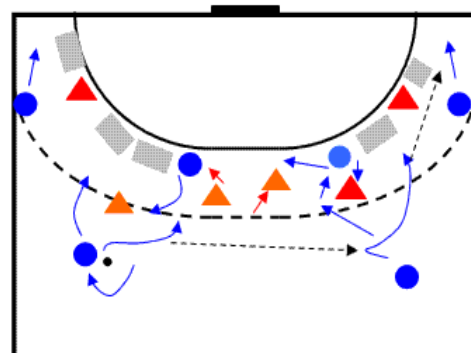
Mod. 1. Gr. n° 19



- Relación 2:2, C-D
- Simultáneamente, permuta B-A
- Momento de pase C-A (n° 3) y movimiento de E
- Juego de pares B-E y desdoblamiento de A al espacio entre 3 y 4
- Continuidad

En este primer modelo, se intenta coordinar contra este juego defensivo la idea táctica ya planteada de **permutar** entre dos jugadores de 1ª línea (falsear acciones atacantes) **con un desdoblamiento posterior. Lo fundamental es asegurar la continuidad del ataque.** De ahí que este modelo 1 se relacione con el modelo siguiente 1 bis. Analizando el gráfico se observa como en el momento de los pases lateral derecho, extremo derecho, lateral derecho, se ha realizado la permuta de posición entre el central y el lateral izquierdo; **éste recibe** del lateral derecho **en la nueva posición de central** y realiza el pase al central que se encuentra ya en los espacios del lateral izquierdo; **inmediatamente después se produce el desdoblamiento al espacio del pivote.**

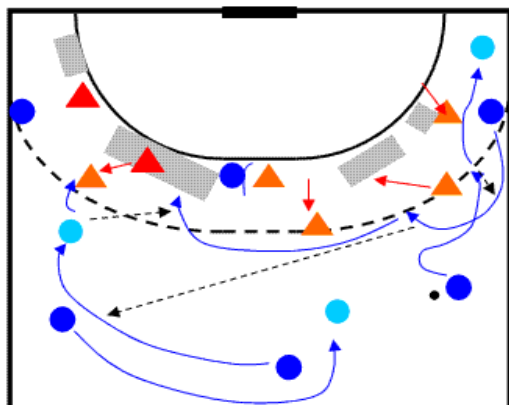
Mod. 1. Gr. n° 20



- CONTINUIDAD MODELO 1**
- Posibilidades tácticas 1ª línea Pivote
 - Opciones de desmarques. (Pivotes)
 - Opciones de bloqueos (pivotes) dinámicos y continuidad
 - Opciones de penetraciones y superioridad de extremos
 - Cambio de ritmo y vuelta del 2º pivote a la 1ª línea

La nueva situación de ataque contra el 6:0 se estructura en base al juego con 2 pivotes y las **posibilidades tácticas** de relaciones de 1ª. Líneas con pivotes y extremos: aumentan las opciones de pase a los pivotes en base a los **desmarques** a los espacios libres, opciones de **bloqueos** y relación táctica **2 x 2** más **penetraciones sucesivas y continuidad**, (Gráfico 20).

Mod. 2. Gr. n° 21

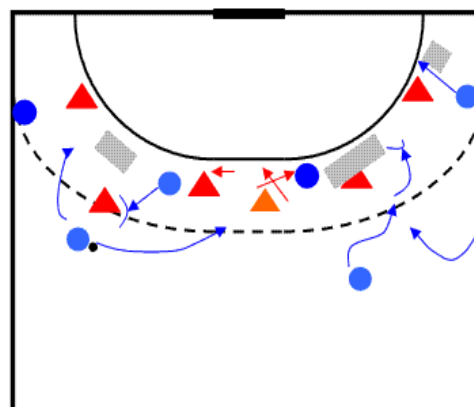


- Dos acciones tácticas **simultáneas**.:
 1. Juego de pases 2:2, C y D con cruce
 2. Permuta sin balón B-A
- Pase D-B (en nueva situación), bloqueo exterior de E a 5. Opción básica.: B-D, que aprovecha el bloqueo

Este modelo se basa en un concepto muy conocido derivado de la escuela rusa en diferentes equipos y aplicable a varios sistemas defensivos en dos líneas (6:0 en profundidad, 5:1 en línea de tiro, etc.); en este caso se recomienda un **cruce inicial lateral derecho** – extremo derecho, para cumplir al máximo la fijación 2 x 2 en zona exterior. Simultáneamente se realiza la **permuta** de puestos entre el central y el lateral contrario, generándose a partir de ahí una actividad en la que el extremo derecho en circulación **pueda optar a diferentes soluciones** en espacios variados y a partir del bloqueo del pivote al jugador central derecho. **Imprescindible** el juego ancho del central en la zona izquierda del ataque para ampliar los espacios defensivos, (Gráfico 21).

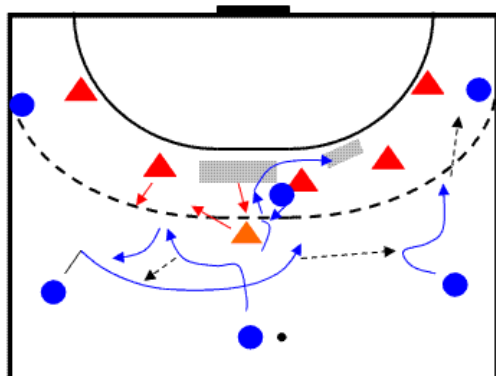
Mod. 2 bis. Gr. 22

En este gráfico se observan opciones del juego continuado a partir del movimiento anterior (Mod. 2) con opciones que surgen a partir de los movimientos del primitivo central que juega ahora en el lateral izquierdo, (Gráfico 22).



- CONTINUIDAD MODELO 2**
- Opciones.:
 - Relación táctica B-D y B-F
 - Continuidad B-A, A-E-A-C

Mod. 3. Gr. nº 23

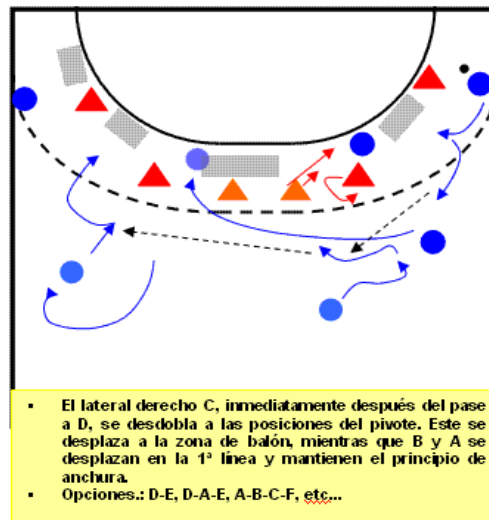


- Dos acciones tácticas **simultáneas** en proximidad y zona de balón con varias opciones
- Continuidad (relación con modelo 1).....
- Después del cruce B-A colaboración del bloqueo dinámico de E, **sin éxito**, apoyo en C-D
- ; Continuidad ;

En este ejemplo se intenta coordinar **dos acciones tácticas simultáneamente** y siempre con las opciones de continuidad obligada. A partir de un cruce central – lateral izquierdo para generar errores de cambio de oponentes entre sus defensores pares, se coordina una nueva acción táctica de un **bloqueo diagonal** por detrás del pivote. Las soluciones aparecen en base al movimiento dinámico del pivote y a las fijaciones del lateral izquierdo más las penetraciones sucesivas del lateral derecho. De no tener eficacia todo lo anterior puede generarse un juego continuado en base a utilizar el principio del desdoblamiento de un jugador de 1ª línea, (Gráfico 23).

Cont. 3 bis. Gr. nº 24

Aquí se refleja la acción anteriormente descrita; el lateral derecho no tiene éxito en la acción anterior y después de pasar al extremo derecho se **desdobla** a los espacios del pivote al tiempo que su espacio lo ocupa el central. Todo ello supone estructurar unas nuevas acciones de ataque con 2 pivotes y contra un sistema defensivo que va a tener problemas contra las posibilidades que se abren ante esta nueva situación, (Gráfico 24).



- El lateral derecho C, inmediatamente después del pase a D, se desdobla a las posiciones del pivote. Este se desplaza a la zona de balón, mientras que B y A se desplazan en la 1ª línea y mantienen el principio de anchura.
- Opciones.: D-E, D-A-E, A-B-C-F, etc...

2.- ATAQUE CONTRA DEFENSA 5:1 (TRADICIONAL)

Utilizando la misma metodología que en el apartado 1 (ataque contra variantes del sistema defensivo 6:0) corresponde un breve análisis referido a la sistemática de funcionamiento de este sistema defensivo, lo que nos aproximará a orientar las líneas generales que fundamenten un **ataque idóneo** contra esta estructura defensiva. Se hace necesario precisar que tratamos aquí una defensa que hemos denominado 5:1 tradicional. Con ello queremos centrar la atención únicamente sobre esta variable del sistema 5:1 que, como posiblemente conozcan todos Vds., ha tenido una rica evolución en el juego del Balonmano y particularmente en los últimos años. (En este mismo Clinic existe una ponencia relacionada con las bases del ataque contra defensa 5+1 como una de las muchas variantes citadas).

La **defensa 5:1 tradicional**, puede desarrollarse como todos los sistemas defensivos en una construcción zonal en la cual cada jugador en defensa tenga más una responsabilidad individual hacia el atacante en su zona (**línea de tiro**) o, además de ello, comparta los espacios con los compañeros inmediatos y actúe en consecuencia en **función del balón (basculación o bloque defensivo)**. En ambos casos la mecánica de funcionamiento tiene un proceder similar desde el punto de vista de las coordinaciones tácticas defensivas

(cambios de oponente o deslizamientos y contrabloqueos); lo que puede cambiar de una variante a otra viene determinado por los **espacios a ocupar** y por los **momentos** de la ejecución de los medios tácticos. En ambos casos igualmente este concepto defensivo puede variar el grado de **profundidad** de los jugadores de la 1ª línea defensiva, otorgándoles tareas de responsabilidades en distintos espacios (7 m., 8 m., 9 m., incluso más).

Por mantener una línea de conducta de esta defensa interpretamos aquí **unas bases** de funcionamiento que podríamos considerar **tradicionales**. La situación del **avanzado** en la línea de 9 m. como punto de partida y en la **vertical respecto a la portería** con el objetivo fundamental de fortalecer los espacios centrales de la defensa y dificultar posibles lanzamientos a distancia desde esos espacios. El tener un jugador (avanzado) en la 2ª línea conlleva **evidentemente** una pérdida en la eficacia del espacio próximo a la línea de área de portería respecto al sistema defensivo 6:0; en función de ello parece fácil **deducir** que en dichos espacios los atacantes tendrán más opciones y en consecuencia **se podrá maniobrar** con más peligro en los mismos. Ello incide sobre todo en las **zonas exteriores**, espacios éstos considerados los más **débiles** del sistema defensivo que nos ocupa. (Gr. nº 25).

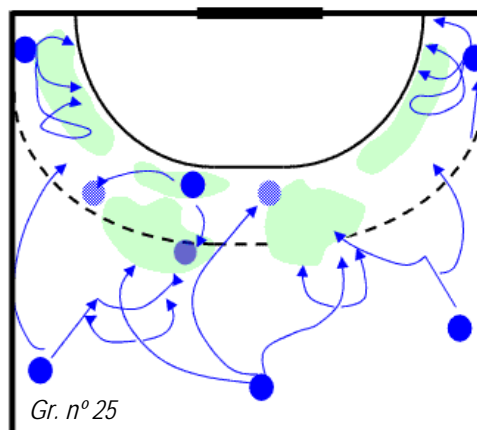
Apoyándonos en el gráfico, podemos ir deduciendo con detalle lo que podemos denominar **puntos débiles** del sistema defensivo. Los espacios sombreados entre defensores nos invitan a **precisar** que son los de la 1ª línea defensiva (2ª línea de ataque) aquellos en los cuales se puede obtener mayor eficacia, e igualmente el confirmar que los **intervalos entre los jugadores laterales en defensa y el avanzado** pueden considerarse **espacios útiles** para desarrollar en ellos el juego atacante tanto a nivel individual como localizando en ellos los medios tácticos colectivos elegidos.

En razón de este sencillo estudio de la defensa 5:1 pueden **arbitrarse** algunos Principios a considerar para sistematizar las bases del ataque.

Bases del ataque contra 5:1 tradicional. (Gr. nº 26).

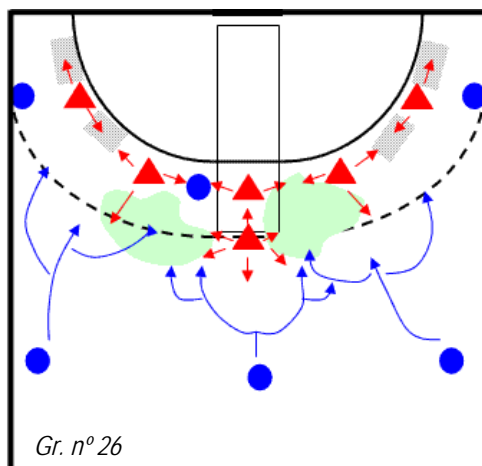
Cualquier concepto de ataque contra este sistema defensivo deberá basarse en los principios que se reflejan a pie del gráfico 26. Se trata de aplicar la totalidad o parte de los principios colectivos comunes en función de los **espacios más débiles de la defensa**. El juego **con y para los extremos** al aceptar esta construcción defensiva las zonas exteriores como puntos débiles; el establecer bases tácticas del ataque que tengan como **objetivo** finalizar en el **espacio de la línea de 6 m.** a través de utilizar en el mismo no sólo el pivote tradicional sino a otro jugador que pueda explotar dichos espacios, y como principal base el ataque debe **crear problemas a las acciones del avanzado** ya que, por definición, este sistema busca en la actividad de ese jugador su eficacia; de ahí que es coherente establecer como norma el jugar sin central o que actúe con movimientos que obliguen al defensor avanzado a tener **que abandonar** los espacios centrales propios del sistema.

Por último, **como principio fundamental de cualquier ataque contra este sistema** se debe desarrollar un juego en el que los atacantes **incidan** en sus acciones en los espacios e intervalos entre el **avanzado y los defensores laterales**, para generar de manera permanente situaciones atacantes de 1 contra 2. Podría igualmente citarse algunas otras consideraciones teóricas que contribuyeran a enriquecer los conceptos de ataque contra este sistema defensivo pero, **intentando simplificar** los principios indicados debe considerarse suficiente y de obligado cumplimiento.



PRINCIPIOS

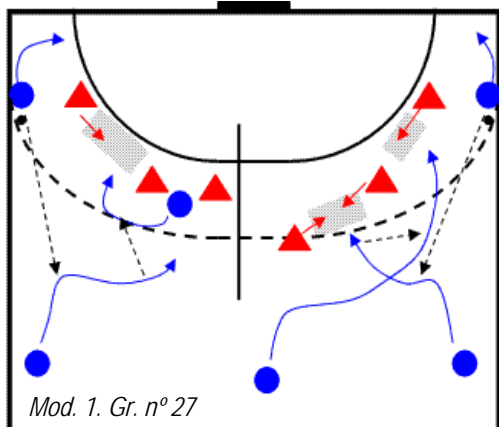
- ⇒ De Anchura + Profundidad = JUGAR MAS CON EXTREMOS
- ⇒ Juego Profundo = JUGAR CON MAS DE 1 PIVOTE
- ⇒ Táctico (Individual) = MOVER Y DESEQUILIBRAR AL AVANZADO
- ⇒ Táctico (Colectivo) = UTILIZAR ESPACIOS SOMBREADOS



BASES 5:1 TRADICIONAL

- ⇒ Fortalecer los espacios centrales de la defensa desde los 6 hasta los 9,5 metros. (centrí-avanzado)
- ⇒ Laterales con mayor o menor profundidad
- ⇒ Ofrecer más espacios en zonas exteriores
- ⇒ Coordinación táctica defensiva entre el bloque central de 1ª línea (central y laterales) con el avanzado
- ⇒ PUNTOS DEBILES: ESPACIOS SOMBREADOS

A continuación se ofrecen diferentes modelos que reflejan todos los principios expuestos y que deben considerarse **válidos y permanentes** para los equipos que intenten adquirir solidez suficiente y que tengan un cierto nivel técnico para poder ejecutar las ideas tácticas elegidas.



Mod. 1. Gr. nº 27

➔ Relación táctica de base puestos colindantes:

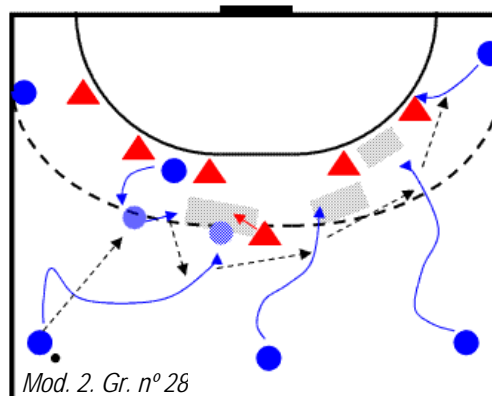
- A-E-F
- C-B-D

➔ Enlaces a través de la circulación de balón y cambios de tareas:

- C-E-D
- A-B-F

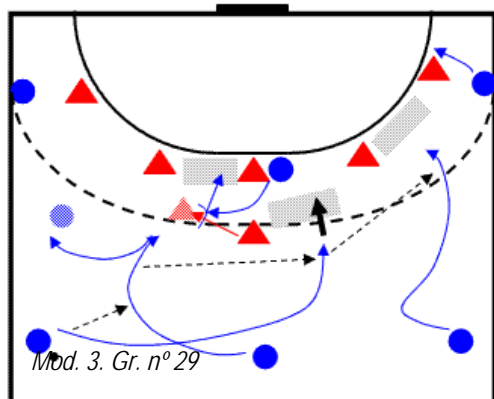
Este modelo se apoya única y exclusivamente en el uso adecuado de **medios tácticos básicos** para la explotación de los puntos débiles del sistema defensivo. En el gráfico puede observarse como se diseña un juego táctico en 2 grupos de 3; en la izquierda, relación táctica extremo, lateral y pivote para explotar los espacios **sombreados** entre el defensor lateral y exterior, así como la zona del extremo izquierdo; en el lado contrario, lado derecho, el juego táctico básico **se orienta** hacia un desarrollo simple de cruce entre lateral derecho y central para, al tiempo de inestabilizar al avanzado, crear opciones de superioridad numérica y explotación de los espacios exteriores de ese lado. Naturalmente estas opciones tácticas de base pueden cambiarse de un lado a otro en función de la situación del pivote y de las propias características de los jugadores atacantes. Se trata pues de **un modelo estándar** para interpretar acciones de base que intenten obtener resultados ante las características del sistema defensivo en cuestión (Gráfico 27).

Este modelo tiene como origen el cumplir el principio de **ataque al intervalo** entre los jugadores de la 1ª línea defensiva y el avanzado. Utilizando como medio táctico inicial una relación de **Pase y Va** entre el lateral izquierdo y el pivote, tratamos de provocar una situación de 1 contra 2 a partir del trabajo del pivote y de la penetración del lateral izquierdo hacia la zona del avanzado, con el objetivo de fijar a éste y facilitar, posteriormente, la **superioridad numérica** en base a penetraciones sucesivas del central, lateral derecho y extremo. Es un modelo básico que puede interpretarse con la ayuda del pivote (como en el gráfico) o simplemente por el desplazamiento y ataque individual de cualquiera de los laterales a los intervalos citados. La aparente facilidad del modelo no hay que confundirla con la enorme dificultad que tiene la **sincronización de los movimientos de los atacantes, la coordinación en el tiempo y el time de acción.**



Mod. 2. Gr. nº 28

- Iniciación colectiva a partir de ataque al espacio sombreado, fijación de impares, A-7, penetraciones sucesivas y búsqueda de superioridad numérica.
- Medio táctico inicial: Pase y va, A-E-A



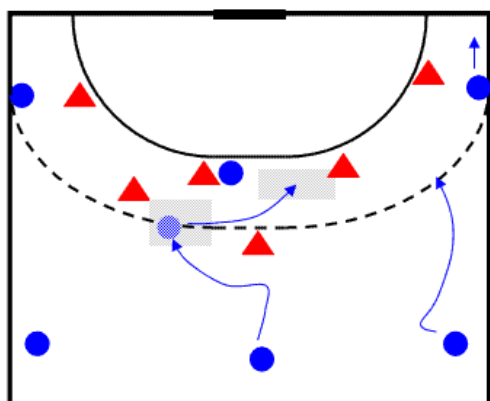
Mod. 3. Gr. nº 29

- **OBJETIVO FUNDAMENTAL:** Desplazar al avanzado de la zona central
- **MEDIOS TÁCTICOS:** Pase y va con cruce, A-B-A. Coordinación con bloqueo diagonal por detrás del pivote. Continuidad en acción dinámica. Penetraciones sucesivas y búsqueda de superioridad numérica

Se basa el modelo reflejado en este gráfico en el uso del principio fundamental de **desplazar al defensor avanzado** de los espacios verticales a la portería. El desplazamiento del jugador central hacia la zona izquierda n una acción de invasión recepción y devolución del pase al lateral izquierdo, lo cual provoca en su origen un desplazamiento del propio avanzado. Este tipo de movimiento, muy moderno actualmente, intenta cumplir el objetivo principal citado de desequilibrar la situación y posición del citado defensor avanzado. Puede exigirse al tiempo colaboración del pivote en un bloqueo diagonal por detrás **siendo el objetivo final la búsqueda de superioridad numérica** en el lado contrario y la explotación de los espacios sombreados. Este modelo tiene diferentes variables en el **time de acción**, y uno de ellos se refleja en el gráfico siguiente, (Gráfico 29).

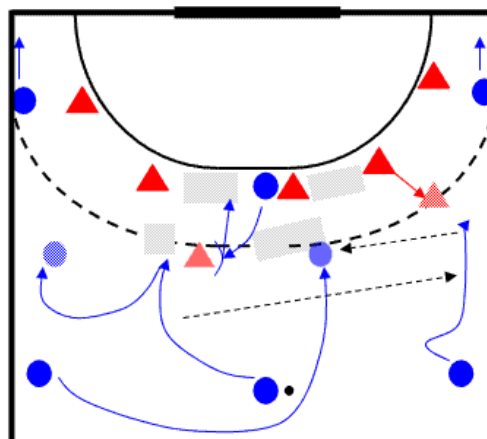
En este caso la acción del jugador central es similar al modelo anterior pero él es el portador del balón, fija al avanzado hacia la izquierda y traslada el balón a la zona derecha. En un **tiempo de acción posterior** el lateral izquierdo **ocupa** el puesto que ha dejado vacío el central y a partir de ahí se coordinan posibilidades tanto de **lanzamiento, como de penetraciones sucesivas**, etc. Igualmente se puede contar o no con la colaboración del pivote en la lucha contra el avanzado, (Gráfico 30).

Mod. 4. Gr. nº 31



- **OBJETIVO FUNDAMENTAL.:** Desequilibrar al avanzado y desdoblamiento del central a los espacios del pivote
- **RITMO.:** En función de la circulación del balón y "time de acción"
- **MEDIO TACTICO COLABORADOR.:** Bloqueo estático del pivote al central

Mod. 3.bis. Gr. nº 30

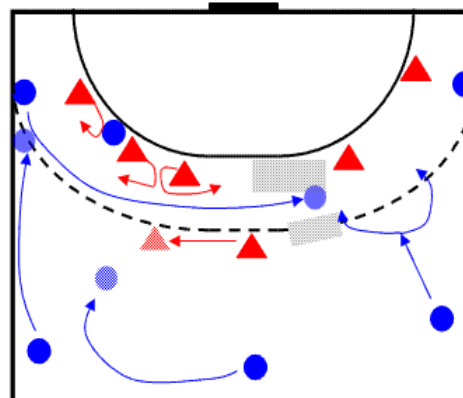


Similar al anterior, pero utilizando un "time de acción" diferente

- **MEDIOS TACTICOS.:** Invasión B-A, ocupación A-B, bloqueo diagonal por detrás dinámico del pivote al avanzado
- **CONTINUIDAD.:** En función de las respuestas defensivas

Este concepto es muy utilizado en el Balonmano moderno y responde a las ideas bases de **inestabilizar** al defensor avanzado y al mismo tiempo **aumentar** el número de jugadores atacantes en los espacios del pivote. El ritmo y el momento de las acciones va a venir muy determinado por las características del funcionamiento defensivo (línea de tiro o bloque defensivo) y por el mayor o menor grado de profundidad defensiva de los laterales. Por ello en el gráfico no se desarrolla ningún ejemplo puntual de **orden de pases** sino únicamente se manifiesta la idea, (Gráfico 31).

Con el argumento de **jugar con más de un jugador en los espacios del pivote** este modelo se basa en el citado principio. Uno de los extremos, en el gráfico el extremo izquierdo, abandona su puesto para desarrollar su juego en el área de golpe franco en zonas centrales; ello **obliga inmediatamente** a que el lateral del mismo lado ocupe el espacio abandonado (cumpliéndose así el principio del juego ancho); al mismo tiempo el jugador central pasará a jugar hacia la zona izquierda (espacio abandonado por el lateral) lo que conlleva un desplazamiento del avanzado (defensor par) rompiéndose así el teórico potencial de la zona central defensiva. **El sistema 3:3** se transforma de esta manera a un **sistema 2:4** y se pueden generar todo tipo de **medios tácticos** con 2 pivotes y otras soluciones para explotar los **espacios más débiles de la defensa**. Apoyándose en esta idea, y **variando los ritmos de ejecución**, se generan infinitas posibilidades de coordinaciones temporales muy eficaces.



- **VARIANTE 3:3 → 2:4.:** Desdoblamiento de un extremo y ocupación del lateral del espacio abandonado
- **OBJETIVOS.:**
 - Provocar errores en los cambios de oponente
 - Provocar desplazamiento del avanzado
 - Mantener el principio de anchura (nueva situación del lateral izquierdo)
 - Posibilidades con 2 pivotes
- **A partir de nueva situación.:**
 - Uso de otros medios tácticos
 - Coordinación entre pivotes